

Vorwort

Liebe Leserin, lieber Leser,

mit diesem Statistischen Jahrbuch legt der Landkreis Teltow-Fläming erneut ein umfangreiches Zahlenwerk mit einer Fülle von aktualisierten Daten vor. Mein Dank gilt allen, die durch ihre Datenlieferungen zur Erstellung beigetragen haben.

Das Jahrbuch stellt Informationen, die Grundlage für Planungsüberlegungen und Entscheidungen sind, kompakt und übersichtlich bereit. Besonders wichtig dabei ist, dass es sich nicht nur um Momentaufnahmen handelt, sondern dass durch die Zeitreihen auch Entwicklungen und Veränderungen deutlich werden.

Der Blick in diese Datensammlung bedarf nicht immer einer bestimmten Situation in der man eine konkrete Information sucht. Auch wer nur darin blättert kann die eine oder andere Erkenntnis über das vielfältige Leben im Landkreis Teltow-Fläming gewinnen und somit Interessantes entdecken.

Da wir ständig bemüht sind unsere Daten zu erweitern, gibt es auch in dieser Ausgabe wieder Neues zu entdecken. Das Kapitel Erwerbstätigkeit/Arbeitslosigkeit wurde überarbeitet. Es enthält nun Daten über sozialversicherungspflichtig Beschäftigte in unserem Landkreis.

Als besonders erfreulich gilt die ständig ansteigende Zahl der Einwohner im Landkreis Teltow-Fläming. Wie bereits in den vergangenen Jahren kommen immer mehr Einwohner hinzu. Zu den 161.290 Einwohnern, die 2003 bei den Meldebehörden der Gemeinden registriert wurden, kamen 2004 weitere 406 Einwohner hinzu, so dass momentan ein Stand von 161.696 Einwohnern erreicht ist.

Veröffentlicht sind im Jahrbuch unter anderem die Wahlergebnisse der Europawahl 2004 und der Landtagswahl 2004.

Nutzen Sie die Möglichkeiten, die diese Informationssammlung bietet.

Wenn Sie Verbesserungswünsche haben, was Inhalt und Aufbereitung angeht, sind wir dankbar für Ihre Vorschläge.

Ihr

Peer Giesecke
Landrat

Luckenwalde, im Juli 2005

Inhaltsverzeichnis

	Seite
Vorwort	
Abkürzungen	6
Zeichenerklärungen	7
Erläuterungen, Definitionen	7
I. Allgemeine geografische und meteorologische Angaben	
1. Geografische Angaben	12
2. Meteorologische Angaben	18
II. Gebiet und Bevölkerung	
1. Fläche, Bevölkerung und Bevölkerungsdichte des Amtes, Städte und Gemeinden sowie deren Ortsteile	22
2. Entwicklung der Gebietskörperschaften	27
3. Entwicklung der Gemeindegrößengruppen	27
4. Bevölkerung des Landkreises nach Altersjahren, Geburtsjahren und Geschlecht	28
5. Nichtdeutsche Bevölkerung	30
6. Bevölkerungsbewegung nach Monaten	31
7. Bevölkerungsbewegung 1994 - 2004	32
8. Bevölkerungsentwicklung 1999 - 2004	33
9. Eheschließungen / Ehetrennungen	34
III. Erwerbstätigkeit / Arbeitslosigkeit	
1. Sozialversicherungspflichtig Beschäftigte	35
1. 1. nach Stellung im Beruf	35
1. 2. nach Altersgruppen	35
1. 3. nach zusammengefassten Wirtschaftsabschnitten	35
1. 4. nach Wirtschaftsabschnitten	36
2. Arbeitslose, Arbeitslosenquote	37
2. 1. Arbeitslose	37
2. 2. Arbeitslosenquote aller zivilen Erwerbspersonen	37
2. 3. Arbeitsmarktstatistik nach ausgewählten Merkmalen	36
IV. Industrie, Handwerk, Handel und Gastgewerbe	
1. Betriebe der Industrie- und Handelskammer	39
2. Betriebe der Handwerkskammer	40
3. Gewerbean- und Gewerbeabmeldungen nach Wirtschaftsbereichen	41
4. Bergbau und Verarbeitendes Gewerbe	42
5. Bauhauptgewerbe	43
6. Ausbaugewerbe	44
7. Gewerbegebiete	45
8. Gäste und Übernachtungen im Fremdenverkehr	46
9. Beherbergungsarten	46

10. Beherbergungsstätten, Gästebetten und Kapazitätsauslastung	47
V. Bautätigkeit und Wohnungswesen	
1. Baugenehmigungen im Wohn- und Nichtwohnbau einschließlich Baumaßnahmen an bestehenden Gebäuden	48
1. 1. Entwicklung der Baugenehmigungen im Wohn- und Nichtwohnbau	49
2. Baufertigstellungen im Wohn- und Nichtwohnbau einschließlich Baumaßnahmen an bestehenden Gebäuden	50
2. 1. Entwicklung der Baufertigstellungen im Wohn- und Nichtwohnbau	51
3. Bauplanrechtlich genehmigte Wohnbaugebiete	52
4. Flächenausweisung nach Flächenarten in genehmigten Flächennutzungsplänen	53
VI. Land- und Forstwirtschaft	
1. Größenstruktur der landwirtschaftlichen Betriebe	54
2. Landwirtschaftliche Unternehmen nach Rechtsformen	55
3. Bodennutzung der landwirtschaftlichen Betriebe	56
4. Stillgelegte Fläche, Ackerland sowie Anteil der stillgelegten Fläche am Ackerland	56
5. Anbau und Ernte ausgewählter landwirtschaftlicher Feldfrüchte	57
6. Viehbestände	58
7. Milchkuhbestand, Milchproduktion	58
8. Viehhalter nach wichtigen Tierarten	58
9. Arbeitskräfte in landwirtschaftlichen Betrieben	59
10. Ausbildung	60
11. Lehrlingsausbildung	60
VII. Jagd- und Fischereiwesen	
1. Jagdbezirke	61
2. Wildbestand	61
3. Abschuss	62
4. Jagdscheine	62
5. Fischereischeine	62
VIII. Veterinärwesen und Lebensmittelüberwachung	
1. Praktizierende Tierärzte	63
2. Art und Zahl der zu überwachenden Lebensmittelbetriebe	63
3. Art und Zahl der zu überwachenden Landwirtschaftsbetriebe	64
4. Amtlich zur Kenntnis gelangte anzeigepflichtige Tierseuchen	64
5. Sonstige zu überprüfende Tierhaltung	64
IX. Verkehrswesen	
1. Straßen des überörtlichen Verkehrs	65
2. Straßenverkehrsunfälle und ihre Folgen	65
3. Entwicklung des Kraftfahrzeugbestands	66
4. Fahrerlaubniswesen	67
5. Flugplatzverkehrsstatistik	67
6. Öffentlicher Personennahverkehr	68
7. Taxen und Mietwagen	69

X. Bildung, Kultur, Sport und Jugend

1. Schulen - Gesamtübersicht	70
2. Volkshochschule	71
3. Musikschulen	72
4. Öffentliche Bibliotheken	73
5. Theater	73
6. Museen / Gedenkstätten / Galerien	74
7. Sporteinrichtungen	75
8. Freizeiteinrichtungen	75
9. Kindertagesbetreuung	76
10. Kinder in Pflegefamilien / Adoptionen	76

XI. Gesundheit und Soziales

1. Krankenhäuser	77
2. Apotheken	77
3. Zulassungen nach dem Heilpraktikergesetz	77
4. Niederlassungen in den nichtärztlichen Fachberufen des Gesundheitswesens	78
5. Ärzte, Zahnärzte und Psychotherapeuten in freier Niederlassung	78
6. Ausgaben der Sozialhilfe	79
7. Empfänger von Sozialhilfe	79
8. Einrichtungen für Hilfe zur Pflege und Eingliederungshilfe	79
9. Wohngeldempfänger und Wohngeldzahlungen	80

XII. Umweltschutz

1. Öffentliche Wasserversorgung und Abwasserbeseitigung	81
2. Angelieferte Abfallmengen	81

XIII. Öffentliche Sicherheit

1. Kriminalität	82
2. Tätigkeit der Feuerwehr	83
3. Personelle Stärke der Freiwilligen Feuerwehren	84
4. Tätigkeit des Rettungsdienstes	84

XIV. Öffentliche Finanzen

1. Haushalt des Landkreises	85
-----------------------------	----

XV. Wahlen

1. Endgültiges Ergebnis der Europawahlen (13.06.2004)	88
2. Endgültiges Ergebnis der Bundestagswahlen (22.09.2002)	88
3. Endgültiges Ergebnis der Landtagswahlen (19.09.2004)	88
4. Endgültiges Ergebnis der Wahlen zum Kreistag (26.10.2003)	89
4. 1. Sitzverteilung im Kreistag	89
4. 2. Besetzung der Ausschüsse des Kreistages	90
5. Endgültiges Ergebnis der Wahlen zu den Stadtverordnetenversammlungen und Gemeindevertretungen (26.10.2003)	90
6. Zusammensetzung der Stadtverordnetenversammlungen und Gemeindevertretungen	91
7. Abkürzungsverzeichnis der Wahlvorschlagsträger	92

Abkürzungen

%	=	Prozent
°C	=	Grad Celsius
ABM	=	Arbeitsbeschaffungsmaßnahme
AE	=	Aufenthaltserlaubnis
BSHG	=	Bundessozialhilfegesetz
dt	=	Dezitonne
e.S.	=	einstweilige Sicherung
EG-Gew.	=	Wasserqualität entsprechend EG-Norm
EUR	=	Euro
EW	=	Einwohner
FTJ	=	Freie Träger Jugendhilfe
GbR	=	Gesellschaft bürgerlichen Rechts
gGmbH	=	gemeinnützige Gesellschaft mit beschränkter Haftung
GmbH	=	Gesellschaft mit beschränkter Haftung
h	=	Stunde
ha	=	Hektar
hmä.	=	hausmüllähnliche
HN	=	Normalhöhen
hPa	=	Hekto-Pascal
i.V.	=	in Verfahren
kg	=	Kilogramm
KG	=	Kommanditgesellschaft
km	=	Kilometer
km ²	=	Quadratkilometer
KV	=	Kreisverwaltung
LDS	=	Landesbetrieb für Datenverarbeitung und Statistik
LF	=	Landwirtschaftlich genutzte Fläche
LSG	=	Landschaftsschutzgebiet
m	=	Meter
m ²	=	Quadratmeter
männl, m	=	männlich
Mio	=	Million
NSG	=	Naturschutzgebiet
Stck	=	Stück
StGB	=	Strafgesetzbuch
t	=	Tonne
TF	=	Teltow-Fläming
tkm	=	Tonnenkilometer
TÜP	=	Truppenübungsplatz
tw	=	teilweise
weibl, w	=	weiblich
WG	=	Wählergruppen
z. T.	=	zum Teil

Zeichenerklärungen

()	=	Aussage eingeschränkt, Wert kann Fehler aufweisen
-	=	nichts vorhanden
.	=	Zahlenwert unbekannt oder geheimzuhalten
...	=	Zahlenwert lag bei Redaktionsschluss nicht vor
/	=	keine Angabe, da Zahlenwert nicht sinnvoll
<	=	kleiner
>	=	größer
x	=	Tabellenwert gesperrt, Aussage nicht sinnvoll

Erläuterungen, Definitionen

Quellen

Bei Zuarbeiten von öffentlichen oder privaten Stellen, die nicht zur Kreisverwaltung Teltow-Fläming oder zu den Ämtern des Landkreises gehören, ist eine Quellenangabe vorhanden.
Informationen der Fachämter der Kreisverwaltung Teltow-Fläming, von Einrichtungen, die diesen Ämtern angehören sowie aus den Amtsverwaltungen des Landkreises tragen keine Quellenangabe (Eigenstatistik).

Berichtszeitpunkt

Überwiegend beziehen sich die Angaben in den Tabellen auf den 31.12. des Berichtsjahres (2004). In diesen Fällen ist kein Stichtag genannt. Abweichende Berichtstermine sind mit dem betreffenden Datum gekennzeichnet.

davon

Vollständige Aufgliederung einer Summe.

darunter

Teilweise Aufgliederung einer Summe.

Kreisdiagramme

Bei allen Kreisdiagrammen beginnt das erste Segment bei einem Winkel von 45 °.
Die Reihenfolge der Segmente entspricht der Reihenfolge der Datenreihennamen in der Legende.

Fehlerbetrachtung

Bei Berechnung und anschließender Summierung von prozentualen Angaben kann es aufgrund von Rundungen zu minimalen Abweichungen vom tatsächlichen Ergebnis kommen.

Kapitel I

Höhenlagen der Gemeinden

Die Höhenangaben beziehen sich auf die Angaben in den topografischen Karten 1:10 000 mit Stand vom 31.10.1994.
Höhensystem : HN (Normalhöhen)
Der Nullpunkt dieses Höhensystems ist durch den Kronstädter Pegel (Höhen-Null) festgelegt.
Es sind die Gemeinden und Ortsteile aufgeführt, die zum 31.12. des jeweiligen Jahres bestanden.
Verwendet wurden die Messpunkte in den Orten, die der Ortsmitte am nächsten liegen. Beim Fehlen solcher Angaben in den Karten beziehen sich die Höhen auf die der Ortsmitte am nächsten gelegenen Höhenlinien oder Näherungswerte daraus.

Kapitel II**Gebiet**

Die Angaben zu den Städten und Gemeinden bzw dem Amt sowie deren Ortsteilen basieren auf der zum 31.12. des jeweiligen Jahres bestehenden Verwaltungsstrukturen.

Bevölkerung

Personen, die am 31.12. des jeweiligen Jahres mit alleiniger bzw. Hauptwohnung in der Gemeinde gemeldet sind, einschließlich der gemeldeten nichtdeutschen und staatenlosen Personen.

Nichtdeutsche Bevölkerung (Ausländer)

Personen, die nicht die deutsche Staatsangehörigkeit besitzen, d.h. alle Personen, die nicht Deutsche sind und auch nicht den Personen mit deutscher Staatsangehörigkeit (im Sinne des Artikels 116, Abs. 1 Grundgesetz) gleich gestellt sind.

Asylbewerber

Ausländer, die Schutz als politisch Verfolgte nach Artikel 16a Grundgesetz beantragt haben und über deren Antrag noch nicht rechtskräftig entschieden ist.

Kapitel III**Arbeitnehmer**

Zu den beschäftigten Arbeitnehmern zählen alle Personen, die als Arbeiter, Angestellte, Beamte, Richter, Soldaten, Auszubildende, Praktikanten oder Heimarbeiter in einem Arbeits- oder Dienstverhältnis stehen und hauptsächlich diese Tätigkeit ausüben.

Arbeitslose

Arbeitsuchende bis zur Vollendung des 65. Lebensjahres, die vorübergehend nicht oder nur kurzfristig in einem Beschäftigungsverhältnis stehen, nicht Schüler, Studenten oder Teilnehmer an beruflichen Bildungsmaßnahmen sind, nicht arbeitsunfähig erkrankt sind, nicht Empfänger von Altersruhegeld sind und für eine Arbeitsaufnahme als Arbeitnehmer sofort zur Verfügung stehen.

Arbeitslosenquote

Die Arbeitslosenquoten sind der prozentuale Anteil der Arbeitslosen an allen zivilen Erwerbspersonen bzw. an den abhängig zivilen Erwerbspersonen.

zivile Erwerbspersonen

Zu den zivilen Erwerbspersonen zählen alle Selbstständigen, mithelfenden Familienangehörigen und abhängig zivilen Erwerbspersonen. Diese Quote entspricht dem internationalen Standard und ist für internationale Vergleiche üblich und erforderlich.

abhängig zivile Erwerbspersonen

Zu den abhängig zivilen Erwerbspersonen zählen die abhängig Erwerbstätigen zuzüglich der Arbeitslosen. Die abhängig zivilen Erwerbstätigen setzen sich aus den sozialversicherungspflichtig Beschäftigten, den geringfügig Beschäftigten und den Beamten zusammen.

Erwerbstätige

Personen, die in einem Arbeitsverhältnis stehen (einschließlich Soldaten und mithelfende Familienangehörige), selbständig ein Gewerbe oder eine Landwirtschaft betreiben oder einen freien Beruf ausüben.

Arbeiter / Angestellte

Die Differenzierung der Sozialversicherungspflichtig Beschäftigten nach Arbeitern und Angestellten erfolgt nach der Zugehörigkeit der Beschäftigten zum jeweiligen Träger der Rentenversicherung.

Sozialversicherungspflichtig Beschäftigte

Dazu zählen Arbeitnehmer einschl. der zu ihrer Berufsausbildung Beschäftigten (Auszubildende u.a.), die krankenversicherungspflichtig, rentenversicherungspflichtig und/oder beitragspflichtig nach dem Recht der Arbeitsförderung sind oder für die von den Arbeitgebern Beitragsanteile nach dem Recht der Arbeitsförderung zu entrichten sind. Zu diesem Personenkreis gehören: Arbeiter, Angestellte und Auszubildende.

Beschäftigte in beruflicher Ausbildung

Das sind Personen, die als Auszubildende oder zu ihrer Ausbildung im Angestellten oder Arbeiterverhältnis beschäftigt sind. Zu diesem Kreis zählen neben den Auszubildenden auch Anlernlinge, Praktikanten, Volontäre sowie Teilnehmer an Umschulungen und betrieblichen Einarbeitungen.

Beruf

Maßgebend für die Berufsbezeichnung ist allein die ausgeübte Tätigkeit und nicht der erlernte bzw. früher ausgeübte Beruf.

Wirtschaftszweig

Die Zuordnung der Beschäftigten erfolgt nach dem wirtschaftlichen Schwerpunkt des Betriebes (örtliche Einheit), in dem der sozialversicherungspflichtige Arbeitnehmer beschäftigt ist. In dieser Veröffentlichung erfolgt die Darstellung der Ergebnisse nach Klassifikation der Wirtschaftszweige, Ausgabe 2003 (WZ 2003).

Kapitel IV**Gewerbe**

Gewerbe im Sinne der Gewerbeordnung ist jede planmäßig auf Gewinnerzielung und Dauer angelegte Tätigkeit, ausgenommen in Land- und Forstwirtschaft und in freien Berufen.

Gewerbeanmeldung

Die Gewerbeanmeldungen beinhalten Neueinrichtungen von Betrieben und Übernahmen bereits bestehender Betriebe. Darin enthalten sind auch die Anmeldungen jedes einzelnen Gesellschafters bei der Bildung von Personengesellschaften.

Gewerbeabmeldung

Die vollständige Aufgabe des gesamten Betriebes, die teilweise Aufgabe eines bestehenden Betriebes und die Aufgabe eines weiterhin bestehenden Betriebes.

Hotel garni

Beherbergungsstätte, in der an Hausgäste höchstens Frühstück abgegeben wird.

Kapitel V**Gebäude**

Als Gebäude gelten ständig benutzbare, überdachte Bauwerke, die auf Dauer errichtet sind und die von Menschen betreten werden können und geeignet oder bestimmt sind, dem Schutz von Menschen, Tieren oder Sachen zu dienen.

Wohnung

Eine Wohnung ist die Summe der Räume, die die Führung eines Haushaltes ermöglichen, darunter stets eine Küche oder ein Raum mit Kochgelegenheit.

Mietzuschuss

Wohngeld für den Mieter einer Wohnung oder eines Zimmers.

Lastenzuschuss

Wohngeld für Eigentümer eines Eigenheimes oder einer Eigentumswohnung.

Kapitel VI**Land- und Forstwirtschaftliche Betriebe**

- 1.: Betriebe mit einer landwirtschaftlich genutzten Fläche von mindestens 2 Hektar oder mit mindestens
 - jeweils 8 Rindern oder Schweinen oder
 - 20 Schafen oder
 - jeweils 200 Legehennen oder Junghennen oder Schlacht-, Masthähnen, -hühnern und sonstigen Hähnen oder Gänsen, Enten und Truthühnern oder
 - jeweils 30 Ar bestockter Rebflächen oder Obstfläche, auch soweit sie nicht im Ertrag stehen, oder Tabak oder Baumschuler oder Gemüseanbau im Freiland oder Blumen- und Zierpflanzenanbau im Freiland oder Anbau von Heil- und Gewürzpflanzen oder Gartenbausämereien für Erwerbszwecke oder
 - jeweils 3 Ar Anbau für Erwerbszwecke unter Glas von Gemüse oder Blumen und Zierpflanzen
- 2.: oder einer Waldfläche von mindestens 10 Hektar

Betriebsfläche

Flächen die ggf. außerhalb des Landkreises Teltow-Fläming liegen, aber zu Betrieben mit Sitz im Landkreis gehören

Landwirtschaftlich genutzte Fläche (LF)

Fläche, die als Ackerland (einschließlich Erwerbsgartenland), Dauergrünland, Haus- und Nutzgarten (Gartenland), Obstanlagen, Baumschulflächen, Rebland, Korbweiden- und Pappelanlagen sowie Weihnachtsbaumkulturen (außerhalb des Waldes) genutzt wird. Dauerhaft nicht mehr genutzte Äcker, Wiesen, Weiden, Obst- und Rebanlagen zählen nicht zur LF.

Ackerland

Landwirtschaftlich genutzte Fläche für den Anbau von Feldfrüchten (Getreide, Hackfrüchte, Futterpflanzen, Hülsenfrüchte, Handelsgewächse) und/oder gärtnerische Kulturen im feldmäßigen Anbau und im Erwerbsgartenbau (auch unter Glas).

Dauergrünland

Grünlandflächen (Wiesen, Weiden, Mähweiden, Streuwiesen), die zur Futter- und/oder Streugewinnung oder zum Abweiden -ohne Unterbrechung durch andere Kulturen- bestimmt sind.
Zum Dauergrünland gehören auch Hutungen, die wegen ihrer geringen Ertragsfähigkeit vorwiegend als Schafweide genutzt werden.

Kapitel IX**Straßenverkehrsunfälle**

Unfälle, bei denen infolge des Fahrverkehrs auf öffentlichen Wegen und Plätzen Personen getötet oder verletzt oder Sachschäden verursacht wurden.

Personenkilometer

Beförderung einer Person über 1 km Weg.

Wagenkilometer

Fahrt eines Wagens über 1 km Weg.

Kapitel X**Schulstufen**

Primarstufe: Jahrgangsstufen 01 bis 06

Sekundarstufe I: Jahrgangsstufen 07 bis 10

Sekundarstufe II: Jahrgangsstufen 11 bis 13

Schulformen

Grundschule: Aufgabe der Grundschule ist es, Schülerinnen und Schüler mit unterschiedlichen Lernvoraussetzungen und Lernfähigkeiten in einem gemeinsamen Bildungsgang zu fördern, dass sich Grundlagen für selbständiges Denken, Lernen und Arbeiten entwickeln sowie Erfahrungen im gestaltenden menschlichen Miteinander vermittelt werden. Sie erwerben so Voraussetzungen zur Orientierung und zum Handeln in ihrer Lebenswelt und zum weiterführenden Lernen in Sekundarstufe I.

Gesamtschule: Sie vermittelt eine grundlegende, erweiterte oder vertiefte allgemeine Bildung und umfasst in integrierter Form den Bildungsgang zum Erwerb der erweiterten Berufsbildungsreife, den Bildungsgang zum Erwerb der Fachoberschulreife und den Bildungsgang zum Erwerb der allgemeinen Hochschulreife. Sie soll eine individuelle Bestimmung der Schullaufbahn in der Sekundarstufe II ermöglichen.

Realschule: Sie vermittelt eine erweiterte allgemeine Bildung und umfasst den Bildungsgang zum Erwerb der Fachoberschulreife

Gymnasium: Es vermittelt eine vertiefte allgemeine Bildung und umfasst den Bildungsgang zum Erwerb der allgemeinen Hochschulreife.

Schulen der beruflichen Bildung: Das Oberstufenzentrum als Einrichtung der beruflichen Bildung fasst die Berufsschule, die Berufsfachschule, die Fachoberschule und die Fachschule zusammen.

Förderschulen: Schulen für Menschen mit sonderpädagogischem Förderbedarf. Sie fördern die Rehabilitation und die Integration ihrer Schülerinnen und Schüler in die Gesellschaft. Die Allgemeine Förderschule oder die Förderschule für geistig Behinderte vermittelt eine allgemeine Bildung und führt jeweils einen Bildungsgang zum Erwerb eines eigenen Abschlusses.

Kreisvolkshochschule: Weiterbildungseinrichtung zur Vertiefung und Ergänzung vorhandener und zum Erwerb neuer Kenntnisse Fähigkeiten und Qualifikationen von Erwachsenen und Heranwachsenden auf den Gebieten der allgemeinen, beruflichen, kulturellen und politischen Bildung und zum nachträglichen Erwerb von Schulabschlüssen mit dem Ziel, durch bedarfsgerechte Angebote zur Chancengleichheit und zur Förderung des lebensbegleitenden Lernens beizutragen.

Musikschule: Bildungseinrichtung für Kinder, Jugendliche und Erwachsene zur musikalischen Grundausbildung.

Sporteinrichtungen

Die Sporteinrichtungen können sich in Bautyp und Größe unterscheiden.

Kapitel XI**Hilfe zur Pflege**

in Einrichtungen können Personen erhalten, die pflegebedürftig i.S. d. SGB XI (Pflegeversicherungsgesetz) sind und stationäre Hilfe benötigen.

Eingliederungshilfe

im Sinne der §§ 39 und 40 Bundessozialhilfegesetz in Einrichtungen erhalten Personen, die aufgrund ihres individuellen Hilfebedarfs vollstationär betreut und gefördert werden müssen.

Teilstationäre Eingliederungshilfe

in Werkstätten für Behinderte erhalten sowohl Personen aus dem häuslichen als auch dem stationären Bereich zur Wiedereingliederung ins Berufsleben und zur Tagesstrukturierung. In den Integrationskindertagesstätten werden Kinder mit Entwicklungsverzögerungen und Behinderungen gemeinsam mit anderen Kindern gefördert.

Ergotherapeut

Arbeits- und Beschäftigungstherapeut

Logopäde

Sprachheilkundler

Psycholog. Psychotherapeut

Therapeut mit psychologischer und psychotherapeutischer Qualifikation

Anästhesiologie

Heilkunde für Narkoseverfahren und Schmerztherapie

Strafrechtliche Nebengesetze

Die Normen des materiellen Strafrechts sind im Wesentlichen im Strafgesetzbuch niedergelegt, das aber - namentlich durch Hinzufügen von Einzeltatbeständen - in zahlreichen Nebengesetzen ergänzt wird. Dazu gehören u.a. das Aktiengesetz, das Betäubungsmittelgesetz, die Steuergesetze, das Sprengstoffgesetz, das Wehrstrafgesetz und das Wirtschaftsstrafgesetz.

(Quelle: LDS, Statistisches Jahrbuch 1994, Rechtswörterbuch)

I. ALLGEMEINE GEOGRAFISCHE UND METEOROLOGISCHE ANGABEN

1. Geografische Angaben

1.1. Angrenzende Landkreise / Länder

im Osten:	Landkreis Dahme - Spreewald
im Süden:	Landkreis Elbe - Elster
im Südwesten:	Land Sachsen - Anhalt
im Westen:	Landkreis Potsdam - Mittelmark
im Norden:	Land Berlin

1.2. Äußerste Grenzorte

im Osten:	Dornswalde (Stadt Baruth/Mark)
im Süden:	Schöna - Kolpien (Amt Dahme/Mark)
im Westen:	Wergzahna (Gemeinde Niedergörsdorf)
im Norden:	Heinersdorf (Gemeinde Großbeeren)

1.3. Ausdehnung / Fläche

größte Ausdehnung des Kreisgebietes	
Ost - West - Richtung	61,00 km
Nord - Süd - Richtung	70,00 km
Gesamtfläche des Landkreises	2 092,03 km ²
Länge der Kreisgrenze	280,00 km

1.4. Bodenflächen nach Nutzungsarten

Art der Bodenflächen	Fläche (ha) *	%
Gebäude- und Freiflächen	9 012	4,3
Betriebsflächen	753	0,4
Erholungsflächen	645	0,3
Verkehrsflächen	6 797	3,2
Landwirtschaftsflächen	97 385	46,6
Waldflächen	80 452	38,5
Wasserflächen	3 694	1,8
Flächen anderer Nutzung	10 461	5,0
Landkreis TF gesamt	209 199	100,0

(Quelle: LDS Brandenburg)

* Stand der Erfassung der Flächen- (Boden-) Nutzung 2001 Erhebung erfolgt alle 4 Jahre

1.5. Flüsse / Kanäle

Flüsse:	Nuthe	66,3 km		
	Nieplitz	53,2 km		
	Großbeerener Graben	23,0 km		
	Hammerfließ	18,0 km		
	Dahme	19,8 km	Anteil im Landkreis TF	
	Amtsgraben	12,0 km		
	Buschgraben	10,0 km		
	Glasowbach	9,0 km		
	Königsgraben (L'w.)	6,0 km		
	Schneidegraben	5,5 km		
	Freiheitsgraben	5,0 km		
	Kanäle:	Nottekanal	23,8 km	
		Zülowkanal	13,6 km	

1.6. Seen (ab 10 ha)

	Fläche (ha)	größte Sichttiefe im Badebereich (m)	Bemerkung
Mellensee	215	1,00	LSG, Badegewässer
Rangsdorfer See	244	0,60	tw. NSG / tw. LSG, Badegewässer
Blankensee	290	-	NSG/LSG, kein Badesee
Gr. Wünsdorfer See	165	1,10	Badegewässer
Motzener See	113 *	2,50	LSG, Badegewässer
Siethener See	71	1,00	LSG, Badegewässer
Grössinsee	93	-	kein Badesee / NSG
Neuendorfer See	62	-	kein Badesee
Wolziger See (Neuhof)	52	-	kein Badesee
Gröbener See	40	-	ND, NSG, kein Badesee, LSG
Gr. Möggelinsee	37	-	NSG i.V., kein Badesee
Kl. Wünsdorfer See	32	-	kein Badesee, LSG
Gr. Zesch See	38	2,00	LSG, NSG, Badegewässer
Heege See	23	-	kein Badesee
Krummer See	19	1,60	Badegewässer
Kl. Zesch See	23	-	ND, NSG, kein Badesee
Pfählingsee	23	-	LSG, kein Badesee
Kl. Möggelinsee	11	-	NSG i.V., kein Badesee
Groß Machnower See		-	NSG, ND, kein Badesee
Vordersee (Dobbrikow)	12	1,60	LSG, Badegewässer
Klietower See		1,10	LSG, Badegewässer
Schumkasee	10	-	kein Badesee
Hintersee (Dobbrikow)	11	-	kein Badesee, LSG
Bauernsee (Dobbrikow)	10	-	

* Anteil im Landkreis TF

(Quelle: Institut für Gewässerökologie Seddin)

1.7. Ortshöhenlagen / Bodenerhebungen

Ortshöhenlagen (Lage über HN)

höchster Punkt:	178 m
mittlere Höhe:	70 m
niedrigster Punkt:	34 m

Bodenerhebungen (über 100 m)

Golmberg	178 m
Weinberg (b. Wahlsdorf)	145 m
Börnickenberg (süd-östl. Jüterbog)	129 m
Spitzberg (südl. Baruth)	126 m
Streitackerberge	107 m
Löwendorfer Berg	103 m
Frauenberg (westl. Baruth)	101 m

1.8. Natur- und Landschaftsschutzgebiete

	Fläche (ha)
<u>Naturschutzgebiete</u>	
Dobbrikower Wiesen und Weinberg	56,0
ehem. Blankenfelder See	47,0
Espenluch und Stülper See	72,0
Forst Zinna-Jüterbog-Keilberg	7188,0
Groß Machnower See	27,0 (+ 8 ha Wasser)
Groß Machnower Weinberg	7,5
Großer und Kleiner Möggelinsee	335,0
Großer und Westufer Kleiner Zeschsee	107,0
Horstfelder Hechtsee	245,0
Jägersberg-Schirknitzberg	1600,0
Heidehof - Golmberg	9864,0
Mehlsdorfer Busch	23,6
Nuthe - Nieplitz - Niederung	4976,0 (Anteil TF=2 300 ha)
Oberes Pfefferfließ	125,0
Prierow - See	133,0 (+ 77 ha Wasser)
Rangsdorfer See	670,0
Rauhес Luch	43,0
Rochauer Heide	548,8 (Anteil TF=150 ha)
Schöbendorfer Busch	885,0
Schulzensee	17,7
Sperenberger Gipsbrüche	24,0
Stärtchen und Freibusch	179,0

Streuobstwiese Zossen	25,0
Teufelssee	0,9
Vogelsang Wildau - Wentdorf	7,0
Glasowbachniederung (i.V.)	93,0
Zülowgrabenniederung	113,0
Barssee	13,0
Fauler See	16,0
Mönnigsee	36,0
Gadsdorfer Torfstiche und Luderbusch (i.V.)	228,0
Dünen Dabendorf (i.V.)	21,0
Bärluch	160,0
Kummersdorfer Heide - Breiter Steinbusch (i.V.)	224,0
Glashütte	1390,0
<u>Landschaftsschutzgebiete</u>	
Bärwalder Ländchen	887,5
- Teilgebiet Wasserheide	825,0
- Teilgebiet Bärwalde (Park und Busch)	62,5
Diedersdorfer Heide-Großbeerener Graben	5496,0
Großer Zeschsee	178,0
Körbaer Teich und Lebusaer Seengebiet	22,6 km ² (Anteil TF=60 ha)
Langer Horstberg	15,0
Motzener See	200,0
Notte - Niederung	18900,0 (Anteil TF=10 000 ha)
Nuthetal-Beelitzer-Sander	42500,0 (Anteil TF=21 000 ha)
Pechpfuhl	11,0
Rochau-Kolpiener Heide	6078,0 (Anteil TF=3 000 ha)
Baruther Urstromtal - Luckenwalder Heide (i.V.)	30000,0
Baruther Park	0,2

1.9. Höhenlagen der Gemeinden über dem Höhen-Nullpunkt

Ort Ortsteil	Höhe über HN (m)	Ort Ortsteil	Höhe über HN (m)
<u>Dahme/Mark</u>	84,6 - 141,0	<u>Jüterbog</u>	40,5 - 76,0
Buckow	110,8	Fröhden	79,1
Gebersdorf	89,0	Grüna	63,5
Kemnitz	110,0	Jüterbog	74,8
Niebendorf-Heinsdorf	110,0 - 115,7	Kloster Zinna	64,3
Rosenthal	87,5	Markendorf	76,0
Schöna-Kolpien	95,5 - 101,8	Neuheim	70,0
Schwebendorf	87,5	Neuhof	40,5
Sieb	96,5	Werder	72,5
Wahlsdorf	117,8	<u>Luckenwalde</u>	47,5 - 55,2
Zagelsdorf	84,6	Frankenfelde	51,7
<u>Am Mellensee</u>	39,1 - 50,5	Kolzenburg	55,2
Gadsdorf	39,5	Luckenwalde	47,5
Klausdorf	43,0	<u>Ludwigsfelde</u>	35,0 - 43,3
Kummersdorf-Alexanderdorf	42,0 - 43,5	Ahrendorf	31,7
Kummersdorf-Gut	50,5	Genshagen	41,3
Mellensee	39,1	Gröben	35,0
Rehagen	40,8	Groß Schulzendorf	43,5
Saalow	39,3	Jütchendorf	36,4
Sperenberg	48,0	Kerzendorf	42,5
<u>Baruth/Mark</u>	51,2 - 145,4	Löwenbruch	39,9
Baruth/Mark	58,5	Ludwigsfelde	43,3
Dornswalde	56,0	Mietgendorf	36,5
Groß Ziescht	145,4	Schiaß	35,0
Horstwalde	51,2	Siethen	38,5
Klasdorf	57,7	Wietstock	38,0
Ließen	119,0	<u>Niederer Fläming</u>	79,9 - 132,0
Merzdorf	141,5	Bärwalde	79,9
Mückendorf	53,5	Borgisdorf	88,5
Paplitz	58,0	Gräfendorf	98,1
Petkus	139,5	Herbersdorf	85,0
Radeland	56,9	Höfgen	91,6
Schöbendorf	55,3	Hohenahlsdorf	94,6
<u>Dahmetal</u>	71,0 - 81,2	Hohengörsdorf	96,2
Görsdorf	79,9	Hohenseefeld	92,5
Prensdorf	81,2	Körbitz	89,0
Wildau-Wentdorf	71,0	Kossin	85,0
<u>Blankenfelde-Mahlow</u>	40,2 - 45,0	Lichterfelde	97,5
Blankenfelde	45,0	Meinsdorf	83,5
Dahlewitz	43,0	Nonnendorf	104,7
Groß Kienitz	40,2	Reinsdorf	107,0
Jühnsdorf	42,5	Riesdorf	110,0
Mahlow	45,0	Rinow	81,2
<u>Ihlow</u>	86,8 - 92,5	Schlenzer	132,0
Bollensdorf	87,7	Sernow	100,5
Ihlow	86,8	Waltersdorf	93,5
Illmersdorf	91,5	Weißen	80,0
Mehlsdorf	83,5	Welsickendorf	98,6
Niendorf	92,5	Werbig	100,0
Rietdorf	87,2	Wiepersdorf	89,0
<u>Großbeeren</u>	43,0 - 48,7	<u>Niedergörsdorf</u>	81,0 - 129,0
Diedersdorf	42,5	Altes Lager	105,2
Großbeeren	43,0	Blönsdorf	99,5
Heinersdorf	42,4	Bochow	82,4
Kleinbeeren	48,7	Dalichow	108

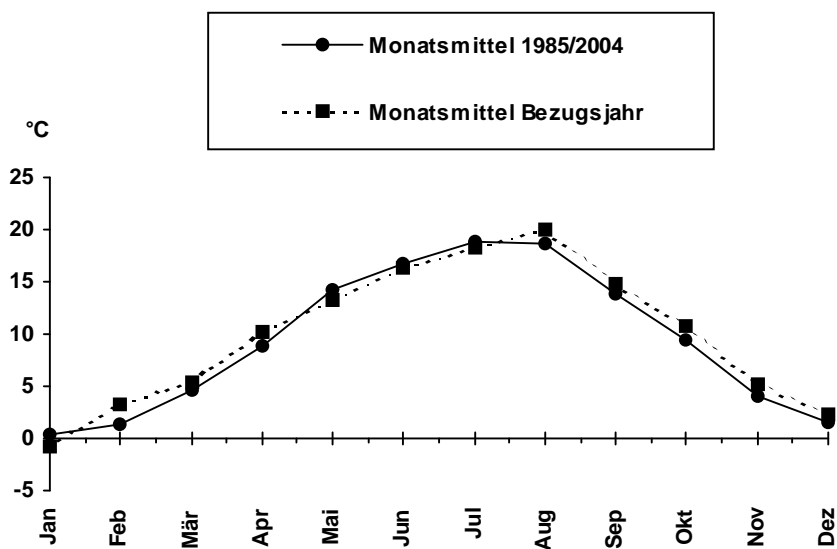
<u>Ort</u> Ortsteil	Höhe über HN (m)	<u>Ort</u> Ortsteil	Höhe über HN (m)
Danna	121,5	Nettgendorf	42,5
Dennewitz	82,3	Ruhlsdorf	43,5
Eckmannsdorf	111,0	Scharfenbrück	45,5
Gölsdorf	89,3	Schönefeld	51,0
Kaltenborn	92,0	Schönevide	46,6
Kurzlipsdorf	108,5	Stülpe	55,0
Langenlipsdorf	90,5	Woltersdorf	42,5
Lindow	90,6	Zülichendorf	48,7
Malterhausen	94,4	<u>Rangsdorf</u>	42,0 - 43,0
Mellnsdorf	106,8	Groß Machnow	38,0
Niedergörsdorf	81,7	Rangsdorf	43,0
Oehna	85,0	<u>Trebbin</u>	35,0 - 40,0
Rohrbeck	81,0	Blankensee	35,0
Schönefeld	129,0	Christinendorf	40,0
Seehausen	96,0	Glau	38,0
Wergzahna	111,5	Großbeuthen	37,5
Wölmsdorf	92,5	Klein Schulzendorf	38,8
Zellendorf	88,8	Kliestow	38,5
<u>Nuthe-Urstromtal</u>	38,3 - 56,8	Lüdersdorf	40,0
Ahrensdorf	40,2	Märkisch Wilmersdorf	38,0
Berkenbrück	45,1	Schönhagen	38,6
Dobbrikow	39,4	Stangenhagen	40,0
Dümde	51,0	Thyrow	45,0
Felgentreu	50,0	Trebbin	38,3
Frankenförde	51,3	Wiesenhagen	38,7
Gottow	48,5	<u>Zossen</u>	36,5 - 38,8
Gottsdorf	46,3	Glienick	50,8
Hennickendorf	43,7	Kallinchen	39,9
Holbeck	56,6	Nächst Neuendorf	38,1
Jänickendorf	55,0	Nunsdorf	40,5
Kemnitz	46,9	Schöneiche	38,6
Liebätz	39,5	Wünsdorf	52,6
Lynow	56,8	Zossen	36,5
Märtensmühle	38,3		

2. Meteorologische Angaben

2.1. Temperatur

Monat	Lufttemperatur (° C)	
	Monatsmittel 1985/2004	Monatsmittel 2004
Januar	0,4	-0,8
Februar	1,4	3,2
März	4,6	5,3
April	8,8	10,2
Mai	14,3	13,3
Juni	16,7	16,4
Juli	18,8	18,3
August	18,6	20,0
September	13,8	14,9
Oktober	9,4	10,8
November	4,1	5,1
Dezember	1,5	2,3
Jahr	9,4	9,9

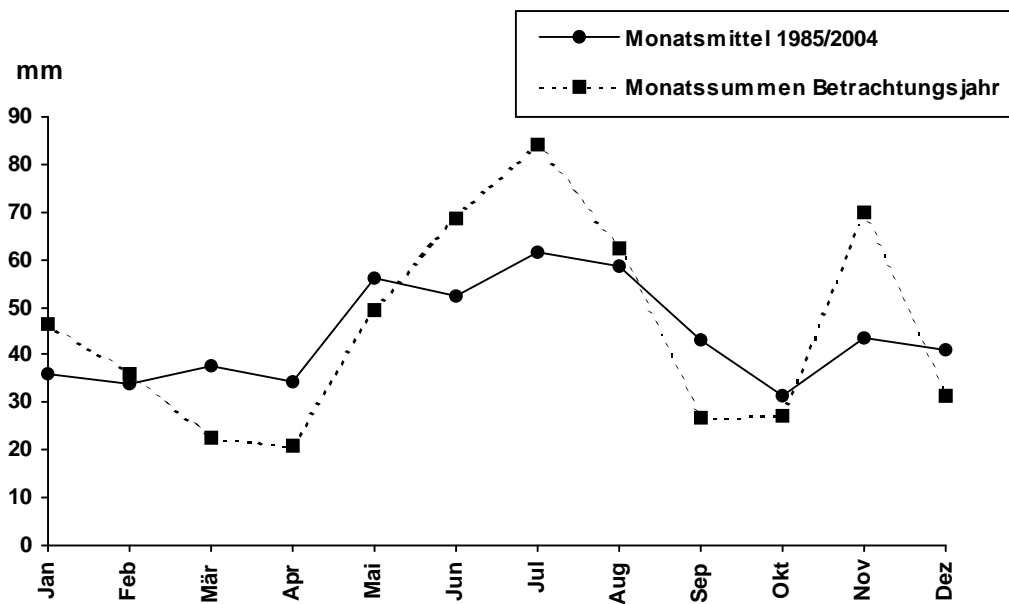
(Quelle: Private Wetterstation Jänickendorf)



2.2. Niederschlag

Monat	Niederschlagshöhe (mm)	
	Monatsmittel 1985/2004	Jahr 2004
Januar	36,1	47
Februar	34,0	36
März	37,7	23
April	34,4	21
Mai	56,1	50
Juni	52,2	69
Juli	61,5	84
August	58,6	62
September	43,1	27
Oktober	31,2	27
November	43,7	70
Dezember	41,1	32
Jahr	529,7	546

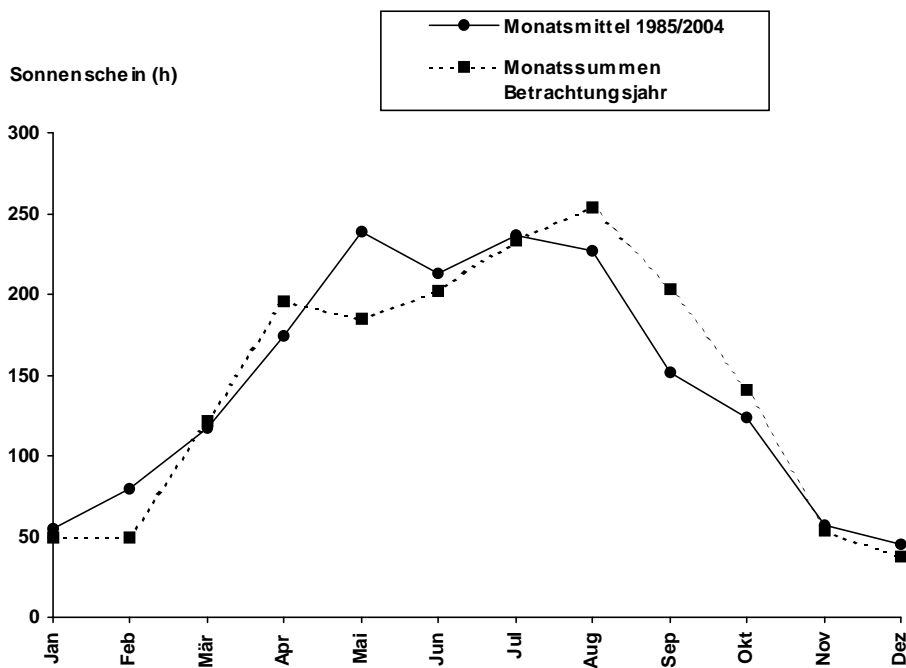
(Quelle: Private Wetterstation Jänickendorf)



2.3. Sonnenscheindauer

Monat	Sonnenscheindauer (h)	
	Monatsmittel 1985/2004	Jahr 2004
Januar	55,2	50
Februar	79,6	50
März	117,3	121
April	174,0	195
Mai	238,3	185
Juni	213,3	203
Juli	236,8	234
August	227,4	254
September	152,0	203
Oktober	123,2	141
November	56,5	54
Dezember	45,0	37
Jahr	1 718,6	1 727

(Quelle: Private Wetterstation Jänickendorf)



2.4. Ausgewählte meteorologische Angaben

Wetterstation	Anzahl der Sommertage Temp.-max ≥ 25 °C	Anzahl der heißen Tage Temp.-max ≥ 30 °C	Jahresmaximum		Anzahl der Frosttage Temp.-min <0 °C	Anzahl der Eistage Temp.-max <0 °C	Jahresminimum	
			°C	Datum			°C	Datum
Jänickendorf	41	8	32,1	12.08.	82	11	-14,7	05.01.

Wetterstation	Anzahl der Tage mit ...				Lufttemperatur (°C)		Niederschlagshöhe (mm)		
	Niederschlag ≥ 0,1 mm	Schneefall ≥ 0,1 mm	Schneedecke > 0 cm	Gewitter	Jahresmittel	Abw. v. Normal	Jahressumme	höchste Tagessumme	
								mm	Datum
Jänickendorf	166	42	32	27	9,9	0,6	546,30	22,5	05.05.

Wetterstation	Relative Luftfeuchte Jahresmittel (%)	Anzahl der Tage mit ...				Sonnenscheindauer Jahressumme (h)
		Niederschlag			Nebel	
		≥ 0,1 mm	≥ 1,0 mm	≥ 10,0 mm		
Jänickendorf	79,3	166	118	12	16	1 727

(Quelle: Private Wetterstation Jänickendorf)

II. GEBIET UND BEVÖLKERUNG

1. Fläche, Bevölkerung und Bevölkerungsdichte der Ämter, Städte und Gemeinden sowie deren Ortsteile

Landkreis Amt <u>Gemeinde</u> Ortsteil	Fläche (ha)	Einwohner insges.	Einwohner je km ²	nach Geschlecht		Anteil	
				männlich	weiblich	männlich	weiblich
				Anzahl		in %	
Landkreis Teltow-Fläming	209 204	161 696	77,3	80 048	81 648	49,5	50,5
Amtsfreie Städte und Gem.	184 100	154 306	83,8	76 417	77 889	49,5	50,5
<u>Am Mellensee</u>	10 441	6 889	66,0	3 461	3 428	50,2	49,8
<i>Gadsdorf</i>	621	189	30,4	101	88	53,4	46,6
<i>Klausdorf</i>	1 015	1 386	136,6	704	682	50,8	49,2
<i>Kummersdorf-Alexanderdorf</i>	685	639	93,3	303	336	47,4	52,6
<i>Kummersdorf-Gut</i>	2 240	394	17,6	201	193	51,0	49,0
<i>Mellensee</i>	789	1 175	148,9	592	583	50,4	49,6
<i>Rehagen</i>	959	742	77,4	365	377	49,2	50,8
<i>Saalow</i>	889	703	79,1	346	357	49,2	50,8
<i>Sperenberg</i>	3 243	1 661	51,2	849	812	51,1	48,9
<u>Baruth/Mark</u>	23 171	4 496	19,4	2 316	2 180	51,5	48,5
<i>Baruth/Mark</i>	1 887	1 872	99,2	938	934	50,1	49,9
<i>Dornswalde</i>	2 292	156	6,8	79	77	50,6	49,4
<i>Groß Ziescht</i>	2 688	154	5,7	86	68	55,8	44,2
<i>Horstwalde</i>	1 962	131	6,7	72	59	55,0	45,0
<i>Klasdorf</i>	2 597	278	10,7	139	139	50,0	50,0
<i>Ließen</i>	555	83	15,0	44	39	53,0	47,0
<i>Merzdorf</i>	2 025	193	9,5	100	93	51,8	48,2
<i>Mückendorf</i>	1 790	305	17,0	154	151	50,5	49,5
<i>Paplitze</i>	1 814	377	20,8	198	179	52,5	47,5
<i>Petkus</i>	1 997	574	28,7	316	258	55,1	44,9
<i>Radeland</i>	1 950	195	10,0	100	95	51,3	48,7
<i>Schöbendorf</i>	1 614	178	11,0	90	88	50,6	49,4
<u>Blankenfelde-Mahlow</u>	5 489	23 663	431,1	11 802	11 861	49,9	50,1
<i>Blankenfelde</i>	1 226	10 536	859,4	5 247	5 289	49,8	50,2
<i>Dahlewitz</i>	1 033	2 055	198,9	1 040	1 015	50,6	49,4
<i>Groß Kienitz</i>	622	311	50,0	154	157	49,5	50,5
<i>Jühnsdorf</i>	1 118	271	24,2	132	139	48,7	51,3
<i>Mahlow</i>	1 490	10 490	704,0	5 229	5 261	49,8	50,2
<u>Großbeeren</u>	5 189	6 914	133,2	3 513	3 401	50,8	49,2
<i>Großbeeren</i>	2 182	4 675	214,3	2 348	2 327	50,2	49,8
<i>Diedersdorf</i>	1 101	818	74,3	416	402	50,9	49,1
<i>Heinersdorf</i>	1 672	670	40,1	350	320	52,2	47,8
<i>Kleinbeeren</i>	234	751	320,9	399	352	53,1	46,9

Landkreis Amt <u>Gemeinde</u> <u>Ortsteil</u>	Fläche (ha)	Einwohner insges.	Einwohner je km ²	nach Geschlecht		Anteil	
				männlich	weiblich	männlich	weiblich
				Anzahl		in %	
<u>Jüterbog</u>	17 566	13 199	75,1	6 379	6 820	48,3	51,7
Jüterbog	10 147	10 767	106,1	5 175	5 592	48,1	51,9
Fröhden	703	275	39,1	140	135	50,9	49,1
Grüna	753	317	42,1	156	161	49,2	50,8
Kloster Zinna	1 402	992	70,8	498	494	50,2	49,8
Markendorf	2 107	340	16,1	161	179	47,4	52,6
Neuheim	450	309	68,7	148	161	47,9	52,1
Neuhof	815	120	14,7	66	54	55,0	45,0
Werder	1 189	79	6,6	35	44	44,3	55,7
<u>Luckenwalde</u>	4 646	21 676	466,6	10 449	11 227	48,2	51,8
Luckenwalde	2 199	20 937	952,1	10 087	10 850	48,2	51,8
Kolzenburg	850	409	48,1	197	212	48,2	51,8
Frankenfelde	1 597	330	20,7	165	165	50,0	50,0
<u>Ludwigsfelde</u>	10 931	24 152	220,9	11 995	12 157	49,7	50,3
Groß Schulzendorf	1 213	536	44,2	277	259	51,7	48,3
Ludwigsfelde	1 364	19 839	1454,5	9 790	10 049	49,3	50,7
Ahrensdorf	741	778	105,0	400	378	51,4	48,6
Genshagen	1 525	1 142	74,9	568	574	49,7	50,3
Gröben	691	317	45,9	165	152	52,1	47,9
Jütchendorf	376	122	32,4	68	54	55,7	44,3
Kerzendorf	900	177	19,7	93	84	52,5	47,5
Löwenbruch	1 099	259	23,6	127	132	49,0	51,0
Mietgendorf	355	78	22,0	39	39	50,0	50,0
Schiaß	219	40	18,3	18	22	45,0	55,0
Siethen	1 448	603	41,6	320	283	53,1	46,9
Wietstock	1 000	261	26,1	130	131	49,8	50,2
<u>Niederer Fläming</u>	18 536	3 677	19,8	1 876	1 801	51,0	49,0
Bärwalde	190	55	28,9	31	24	56,4	43,6
Borgisdorf	895	166	18,5	76	90	45,8	54,2
Gräfendorf	836	218	26,1	106	112	48,6	51,4
Herbersdorf	639	104	16,3	53	51	51,0	49,0
Höfgen	132	25	18,9	12	13	48,0	52,0
Hohenahlsdorf	461	189	41,0	96	93	50,8	49,2
Hohengörsdorf	696	135	19,4	72	63	53,3	46,7
Hohenseefeld	1 679	503	30,0	260	243	51,7	48,3
Körbitz	610	141	23,1	70	71	49,6	50,4
Kossin	152	37	24,3	18	19	48,6	51,4
Lichterfelde	203	80	39,4	41	39	51,2	48,8
Meinsdorf	1 275	194	15,2	100	94	51,5	48,5
Nonnendorf	422	272	64,5	139	133	51,1	48,9
Reinsdorf	919	170	18,5	89	81	52,4	47,6

Landkreis Amt <u>Gemeinde</u> <u>Ortsteil</u>	Fläche (ha)	Einwohner insges.	Einwohner je km ²	nach Geschlecht		Anteil	
				männlich	weiblich	männlich	weiblich
				Anzahl		in %	
Riesdorf	1 107	110	9,9	60	50	54,5	45,5
Rinow	143	54	37,8	29	25	53,7	46,3
Schlenzer	1 819	239	13,1	127	112	53,1	46,9
Sernow	937	119	12,7	56	63	47,1	52,9
Waltersdorf	1 129	108	9,6	61	47	56,5	43,5
Weißen	233	91	39,1	49	42	53,8	46,2
Welsickendorf	2 043	222	10,9	110	112	49,5	50,5
Werbig	978	276	28,2	132	144	47,8	52,2
Wiepersdorf	1 038	169	16,3	89	80	52,7	47,3
<u>Niedergörsdorf</u>	20 467	6 827	33,4	3 397	3 430	49,8	50,2
Altes Lager	222	1 796	809,0	907	889	50,5	49,5
Blönsdorf	559	498	89,1	247	251	49,6	50,4
Bochow	1 380	320	23,2	166	154	51,9	48,1
Danna	888	104	11,7	51	53	49,0	51,0
Dalichow	439	30	6,8	13	17	43,3	56,7
Dennewitz	1 104	274	24,8	138	136	50,4	49,6
Eckmannsdorf	778	78	10,0	39	39	50,0	50,0
Gölsdorf	1 490	205	13,8	100	105	48,8	51,2
Kaltenborn	435	96	22,1	49	47	51,0	49,0
Kurzlipisdorf	666	98	14,7	53	45	54,1	45,9
Langenlipisdorf	1 310	342	26,1	166	176	48,5	51,5
Lindow	1 000	153	15,3	82	71	53,6	46,4
Malterhausen	1 069	426	39,9	207	219	48,6	51,4
Mellnsdorf	543	77	14,2	42	35	54,5	45,5
Niedergörsdorf	1 655	493	29,8	240	253	48,7	51,3
Oehna	1 732	476	27,5	227	249	47,7	52,3
Rohrbeck	885	339	38,3	182	157	53,7	46,3
Schönefeld	667	110	16,5	55	55	50,0	50,0
Seehausen	1 180	311	26,4	144	167	46,3	53,7
Wergzahna	826	96	11,6	47	49	49,0	51,0
Wölmsdorf	476	171	35,9	80	91	46,8	53,2
Zellendorf	1 163	334	28,7	162	172	48,5	51,5
<u>Nuthe-Urstromtal</u>	33 769	7 206	21,3	3 629	3 577	50,4	49,6
Ahrensdorf	872	140	16,1	68	72	48,6	51,4
Berkenbrück	612	264	43,1	137	127	51,9	48,1
Dobbrikow	1 423	443	31,1	209	234	47,2	52,8
Dümde	567	190	33,5	93	97	48,9	51,1
Felgentreu	973	459	47,2	231	228	50,3	49,7
Frankenförde	1 105	226	20,5	115	111	50,9	49,1
Gottow	557	347	62,3	166	181	47,8	52,2
Gottsdorf	827	143	17,3	69	74	48,3	51,7

Landkreis Amt <u>Gemeinde</u> <u>Ortsteil</u>	Fläche (ha)	Einwohner insges.	Einwohner je km ²	nach Geschlecht		Anteil	
				männlich	weiblich	männlich	weiblich
				Anzahl		in %	
<i>Hennickendorf</i>	1 575	431	27,4	226	205	52,4	47,6
<i>Holbeck</i>	703	159	22,6	71	88	44,7	55,3
<i>Jänickendorf</i>	2 376	686	28,9	342	344	49,9	50,1
<i>Kemnitz</i>	1 245	128	10,3	65	63	50,8	49,2
<i>Liebätz</i>	623	92	14,8	44	48	47,8	52,2
<i>Lynow</i>	1 898	187	9,9	98	89	52,4	47,6
<i>Märtensmühle</i>	742	156	21,0	87	69	55,8	44,2
<i>Nettgendorf</i>	977	144	14,7	75	69	52,1	47,9
<i>Ruhlsdorf</i>	1 006	364	36,2	179	185	49,2	50,8
<i>Scharfenbrück</i>	288	161	55,9	83	78	51,6	48,4
<i>Schönefeld</i>	1 081	386	35,7	193	193	50,0	50,0
<i>Schönevide</i>	4 435	194	4,4	100	94	51,5	48,5
<i>Stülpe</i>	5 074	523	10,3	271	252	51,8	48,2
<i>Woltersdorf</i>	3 792	1 112	29,3	557	555	50,1	49,9
<i>Zülichendorf</i>	1 018	271	26,6	150	121	55,4	44,6
<u>Rangsdorf</u>	3 372	9 226	273,6	4 547	4 679	49,3	50,7
<i>Rangsdorf</i>	1 708	8 006	468,7	3 937	4 069	49,2	50,8
<i>Groß Machnow</i>	1 665	1 220	73,3	610	610	50,0	50,0
<u>Trebbin</u>	12 566	9 173	73,0	4 578	4 595	49,9	50,1
<i>Christinendorf</i>	873	201	23,0	105	96	52,2	47,8
<i>Blankensee</i>	1 098	525	47,8	257	268	49,0	51,0
<i>Glau</i>	710	345	48,6	168	177	48,7	51,3
<i>Großbeuthen</i>	1 025	226	22,0	118	108	52,2	47,8
<i>Klein Schulzendorf</i>	755	559	74,0	269	290	48,1	51,9
<i>Kliestow</i>	788	322	40,9	156	166	48,4	51,6
<i>Lüdersdorf</i>	1 155	480	41,6	247	233	51,5	48,5
<i>Märkisch Wilmersdorf</i>	804	213	26,5	113	100	53,1	46,9
<i>Schönhagen</i>	834	312	37,4	159	153	51,0	49,0
<i>Stangenhagen</i>	915	180	19,7	95	85	52,8	47,2
<i>Thyrow</i>	823	1 319	160,3	659	660	50,0	50,0
<i>Trebbin</i>	1 730	4 215	243,6	2 087	2 128	49,5	50,5
<i>Wiesenhagen</i>	1 056	276	26,1	145	131	52,5	47,5
<u>Zossen</u>	17 957	17 208	95,8	8 475	8 733	49,3	50,7
<i>Glienick</i>	3 776	1 831	48,5	927	904	50,6	49,4
<i>Kallinchen</i>	1 216	508	41,8	252	256	49,6	50,4
<i>Nächst Neuendorf</i>	497	823	165,6	363	460	44,1	55,9
<i>Nunsdorf</i>	868	305	35,1	154	151	50,5	49,5
<i>Schöneiche</i>	1 448	575	39,7	281	294	48,9	51,1
<i>Wünsdorf</i>	7 293	6 243	85,6	3 075	3 168	49,3	50,7
<i>Zossen</i>	2 859	6 923	242,1	3 423	3 500	49,4	50,6

Landkreis Amt <u>Gemeinde</u> <i>Ortsteil</i>	Fläche (ha)	Einwohner insges.	Einwohner je km ²	nach Geschlecht		Anteil	
				männlich	weiblich	männlich	weiblich
				Anzahl		in %	
Dahme/Mark	25 104	7 390	29,4	3 631	3 759	49,1	50,9
<u>Dahme/Mark</u>	16 202	5 990	37,0	2 924	3 066	48,8	51,2
<i>Dahme/Mark</i>	2 415	3 567	147,7	1 678	1 889	47,0	53,0
<i>Buckow</i>	1 185	134	11,3	73	61	54,5	45,5
<i>Gebersdorf</i>	1 431	250	17,5	118	132	47,2	52,8
<i>Kemnitz</i>	2 656	307	11,6	162	145	52,8	47,2
<i>Niebendorf-Heinsdorf</i>	1 867	448	24,0	224	224	50,0	50,0
<i>Rosenthal</i>	863	317	36,7	157	160	49,5	50,5
<i>Schöna-Kolpien</i>	2 197	350	15,9	186	164	53,1	46,9
<i>Schwebendorf</i>	554	93	16,8	47	46	50,5	49,5
<i>Sieb</i>	682	83	12,2	47	36	56,6	43,4
<i>Wahlsdorf</i>	1 913	360	18,8	186	174	51,7	48,3
<i>Zagelsdorf</i>	440	81	18,4	46	35	56,8	43,2
<u>Dahmetal</u>	4 148	562	13,5	285	277	50,7	49,3
<i>Görsdorf</i>	2 216	284	12,8	140	144	49,3	50,7
<i>Prensdorf</i>	760	107	14,1	59	48	55,1	44,9
<i>Wildau-Wentdorf</i>	1 173	171	14,6	86	85	50,3	49,7
<u>Ihlow</u>	4 754	838	17,6	422	416	50,4	49,6
<i>Ihlow</i>	935	198	21,2	100	98	50,5	49,5
<i>Bollensdorf</i>	503	133	26,4	70	63	52,6	47,4
<i>Illmersdorf</i>	1 000	130	13,0	69	61	53,1	46,9
<i>Mehlsdorf</i>	746	152	20,4	70	82	46,1	53,9
<i>Niendorf</i>	672	100	14,9	52	48	52,0	48,0
<i>Rietdorf</i>	898	125	13,9	61	64	48,8	51,2

(Quelle: Einwohnermeldeämter)

2. Entwicklung der Gebietskörperschaften

Jahr	Anzahl der Städte und Gemeinden			Anzahl der Ämter
	insgesamt	darunter		
		amtsfreie	amtsangeh.	
1994	119	3	116	11
1995	118	3	115	11
1996	119	3	116	11
1997	111	3	108	11
1998	64	5	59	9
1999	61	5	56	9
2000	61	5	56	9
2001	43	7	36	7
2002	37	7	30	7
2003	16	13	3	1
2004	16	13	3	1

3. Entwicklung der Gemeindegrößengruppen

Anzahl der Gemeinden							
Jahr	gesamt	davon nach Gemeindegrößengruppen					
		unter 500 EW	500 bis unter 2 000 EW	2 000 bis unter 5 000 EW	5 000 bis unter 10 000 EW	10 000 bis unter 20 000 EW	über 20 000 EW
		1994	119	84	23	5	4
1995	118	82	24	4	5	1	2
1996	119	80	26	5	5	1	2
1997	111	70	28	4	6	1	2
1998	64	32	17	5	7	1	2
1999	61	30	16	3	9	1	2
2000	61	29	17	3	8	2	2
2001	43	12	16	2	9	2	2
2002	37	11	10	2	10	2	2
2003	16	0	2	2	7	2	3
2004	16	0	2	2	7	2	3

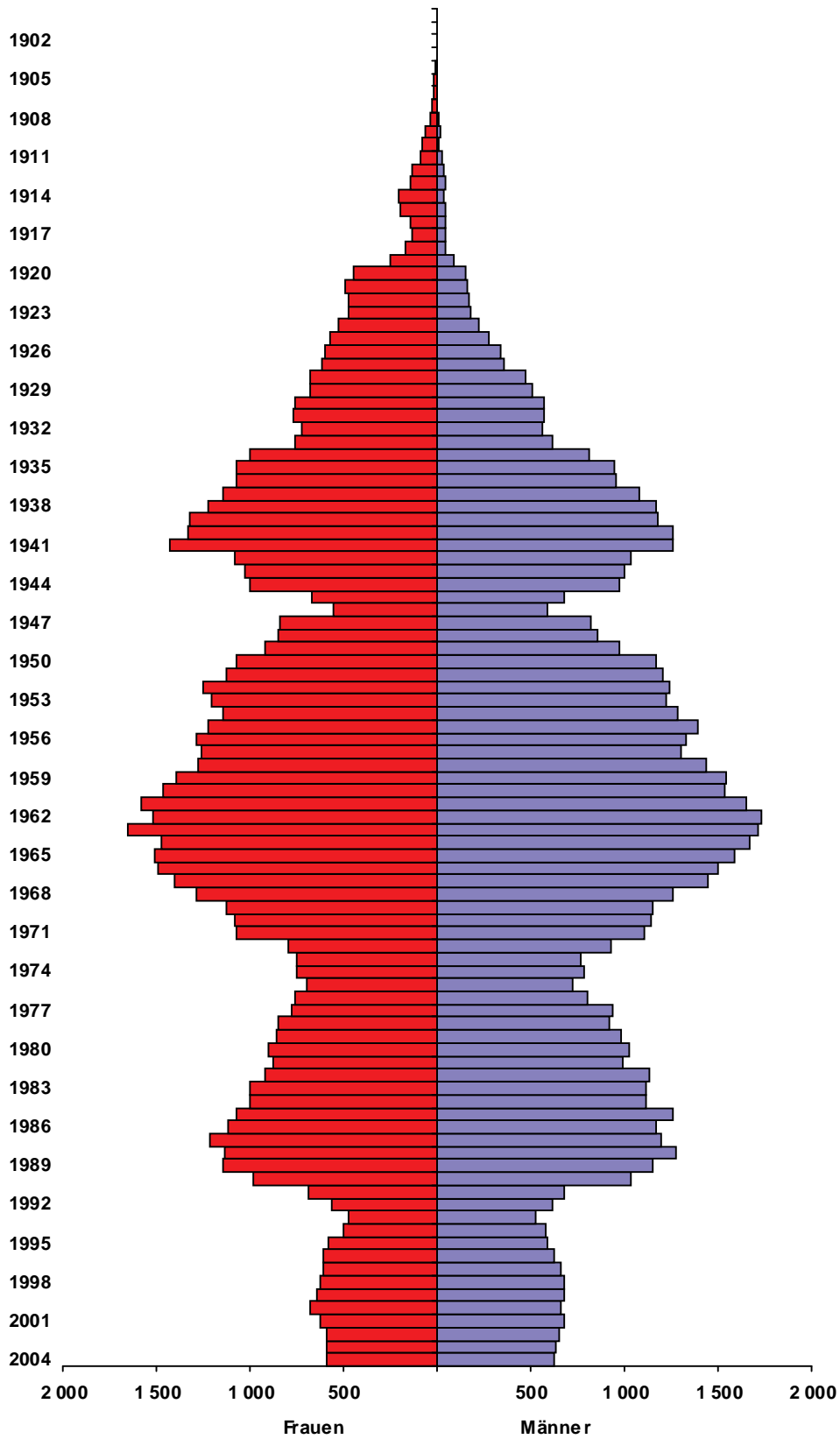
4. Bevölkerung des Landkreises nach Altersjahren, Geburtsjahren und Geschlecht

Geburtsjahr	Alter	Personen	davon		Geburtsjahr	Alter	Personen	davon	
			männlich	weiblich				männlich	weiblich
2004	< 1	1 220	629	591	1951	53	2 335	1 209	1 126
2003	1	1 220	635	585	1950	54	2 239	1 166	1 073
2002	2	1 247	655	592	1949	55	1 892	972	920
2001	3	1 301	675	626	1948	56	1 710	859	851
2000	4	1 341	663	678	1947	57	1 659	821	838
1999	5	1 325	681	644	1946	58	1 142	587	555
1998	6	1 309	682	627	1945	59	1 347	680	667
1997	7	1 269	658	611	1944	60	1 971	971	1 000
1996	8	1 230	621	609	1943	61	2 028	1 004	1 024
1995	9	1 166	587	579	1942	62	2 115	1 037	1 078
1994	10	1 078	577	501	1941	63	2 687	1 262	1 425
1993	11	999	529	470	1940	64	2 591	1 258	1 333
1992	12	1 175	612	563	1939	65	2 497	1 175	1 322
1991	13	1 368	681	687	1938	66	2 390	1 171	1 219
1990	14	2 016	1 035	981	1937	67	2 223	1 077	1 146
1989	15	2 294	1 152	1 142	1936	68	2 030	958	1 072
1988	16	2 409	1 275	1 134	1935	69	2 023	949	1 074
1987	17	2 411	1 195	1 216	1934	70	1 814	813	1 001
1986	18	2 278	1 166	1 112	1933	71	1 379	620	759
1985	19	2 329	1 256	1 073	1932	72	1 285	561	724
1984	20	2 118	1 115	1 003	1931	73	1 339	574	765
1983	21	2 109	1 112	997	1930	74	1 325	568	757
1982	22	2 060	1 137	923	1929	75	1 190	509	681
1981	23	1 864	992	872	1928	76	1 158	475	683
1980	24	1 927	1 027	900	1927	77	977	357	620
1979	25	1 845	986	859	1926	78	938	338	600
1978	26	1 767	922	845	1925	79	854	279	575
1977	27	1 713	935	778	1924	80	754	226	528
1976	28	1 560	804	756	1923	81	648	179	469
1975	29	1 417	722	695	1922	82	643	169	474
1974	30	1 532	783	749	1921	83	645	158	487
1973	31	1 511	764	747	1920	84	603	155	448
1972	32	1 726	927	799	1919	85	341	88	253
1971	33	2 181	1 107	1 074	1918	86	217	47	170
1970	34	2 226	1 147	1 079	1917	87	180	42	138
1969	35	2 280	1 152	1 128	1916	88	189	48	141
1968	36	2 546	1 261	1 285	1915	89	244	48	196
1967	37	2 852	1 448	1 404	1914	90	245	36	209
1966	38	2 997	1 503	1 494	1913	91	185	41	144
1965	39	3 091	1 585	1 506	1912	92	172	34	138
1964	40	3 147	1 670	1 477	1911	93	123	30	93
1963	41	3 362	1 714	1 648	1910	94	92	13	79
1962	42	3 246	1 730	1 516	1909	95	78	17	61
1961	43	3 225	1 649	1 576	1908	96	46	8	38
1960	44	3 000	1 538	1 462	1907	97	30	3	27
1959	45	2 939	1 547	1 392	1906	98	14	0	14
1958	46	2 714	1 437	1 277	1905	99	16	1	15
1957	47	2 563	1 301	1 262	1904	100	6	1	5
1956	48	2 618	1 334	1 284	1903	101	2	0	2
1955	49	2 614	1 392	1 222	1902	102	3	0	3
1954	50	2 423	1 282	1 141	1901	103	0	0	0
1953	51	2 427	1 224	1 203	1900	104	3	0	3
1952	52	2 494	1 243	1 251					
insgesamt					/	161 696	80 048	81 648	

(Einwohnermeldeämter)

Landkreis Teltow-Fläming

Bevölkerungspyramide



5. Nichtdeutsche Bevölkerung

5.1. Ausländer gesamt

Amt / Stadt /Gemeinde	gesamt
Am Mellensee	54
Baruth/Mark	25
Blankenfelde-Mahlow	540
Dahme/Mark	19
Jüterbog	218
Großbeeren	124
Niederer Fläming	27
Niedergörsdorf	104
Rangsdorf	142
Trebbin	74
Zossen	216
Luckenwalde	325
Ludwigsfelde	485
Nuthe-Urstromtal	35
Landkreis TF	2 388

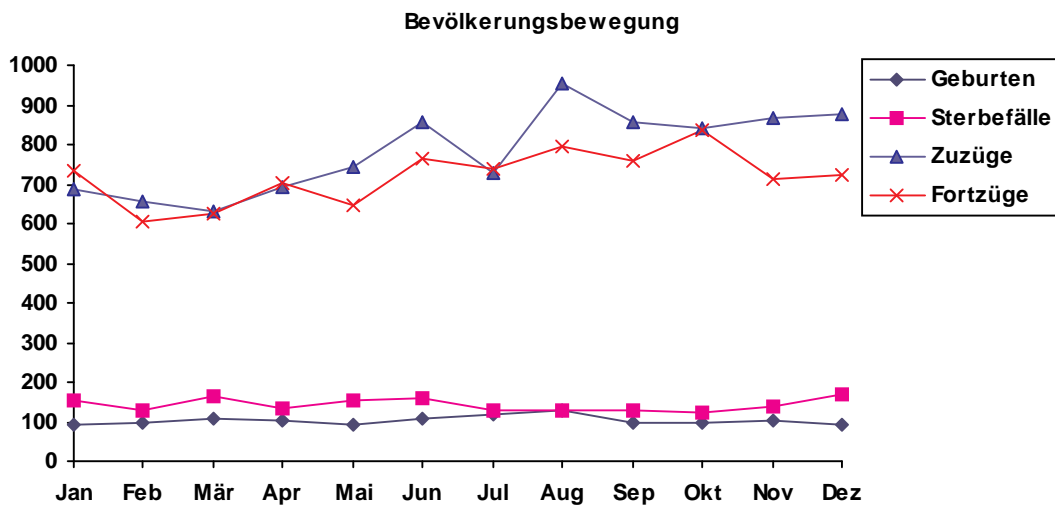
5.2. Asylbewerber

Wohnheime	gemeldet
Jüterbog, Waldauer Weg 11a	90
Luckenwalde, Anhaltstr. 31	118
Luckenwalde, R.-Breitscheid-Str. 112	77
Ludwigsfelde, Am Birkengrund 3	95
Privatwohnungen	58
Landkreis TF	438

6. Bevölkerungsbewegung nach Monaten

Monat	Lebendgeborene			Gestorbene ohne Totgeborene		Zuzüge	Fortzüge
	insgesamt	und zwar		insges.	männlich		
		männlich	nichtehelich				
Januar	94	54	58	152	73	687	732
Februar	95	52	50	127	56	654	607
März	106	62	57	165	84	630	628
April	104	51	57	131	57	693	703
Mai	90	42	53	156	78	743	644
Juni	108	50	55	158	77	854	765
Juli	120	58	56	127	54	727	741
August	127	64	63	128	51	952	794
September	95	52	51	130	66	854	757
Oktober	99	51	59	121	47	842	838
November	101	53	59	139	59	865	714
Dezember	91	38	53	168	88	875	725
insgesamt	1 230	627	671	1 702	790	9 376	8 648

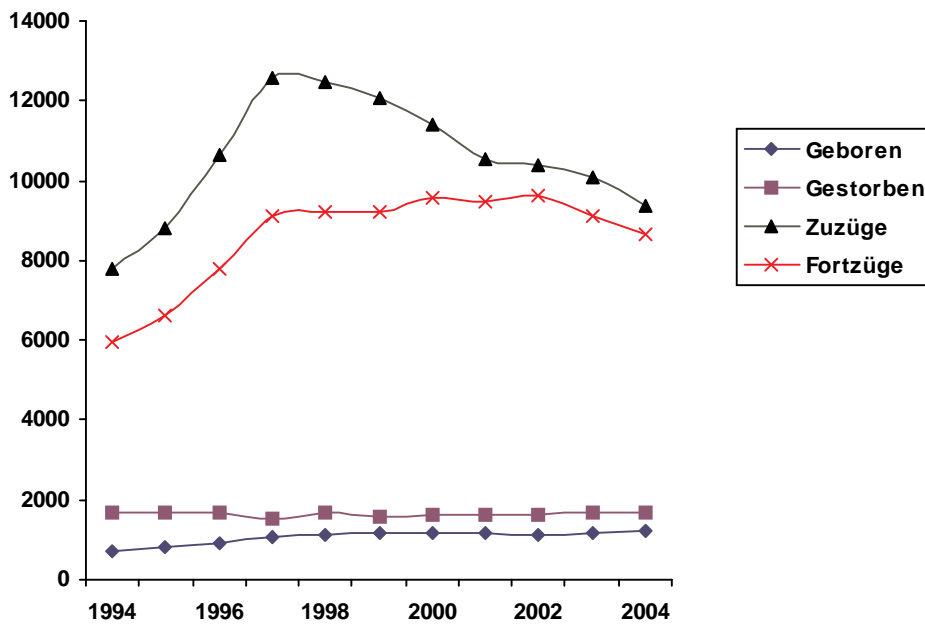
(Quelle: LDS Brandenburg)



7. Bevölkerungsbewegung 1994 - 2004

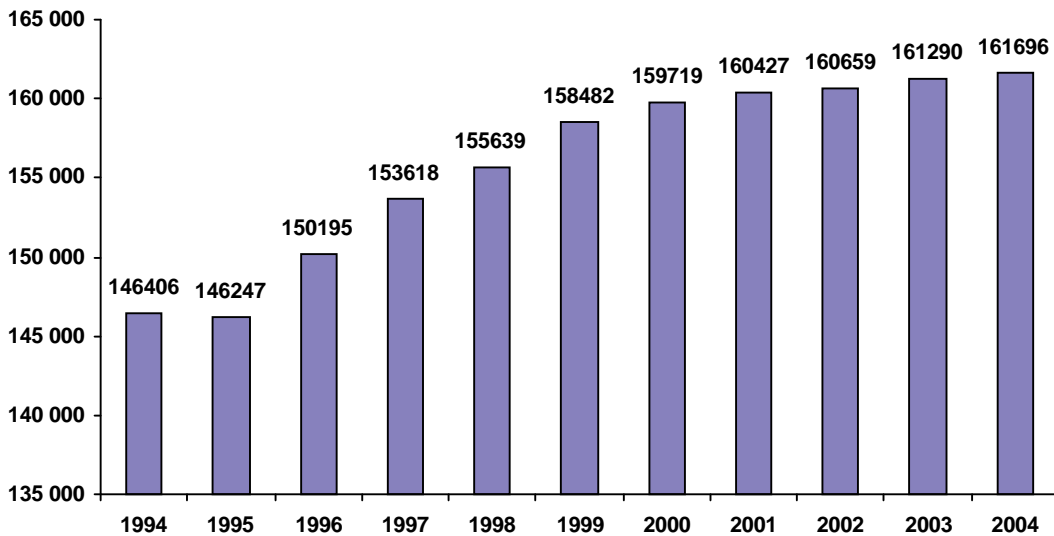
Jahr	Lebend- geborene	Gestorbene ohne Totgeborene	Zuzüge	Fortzüge
1994	716	1 672	7 771	5 962
1995	839	1 698	8 811	6 604
1996	925	1 669	10 659	7 807
1997	1 048	1 546	12 600	9 099
1998	1 099	1 677	12 466	9 237
1999	1 172	1 588	12 053	9 206
2000	1 193	1 640	11 417	9 563
2001	1 195	1 611	10 547	9 475
2002	1 138	1 616	10 387	9 639
2003	1 162	1 703	10 072	9 093
2004	1 230	1 702	9 376	8 648

(Quelle: LDS Brandenburg)



8. Bevölkerungsentwicklung 2000 - 2004

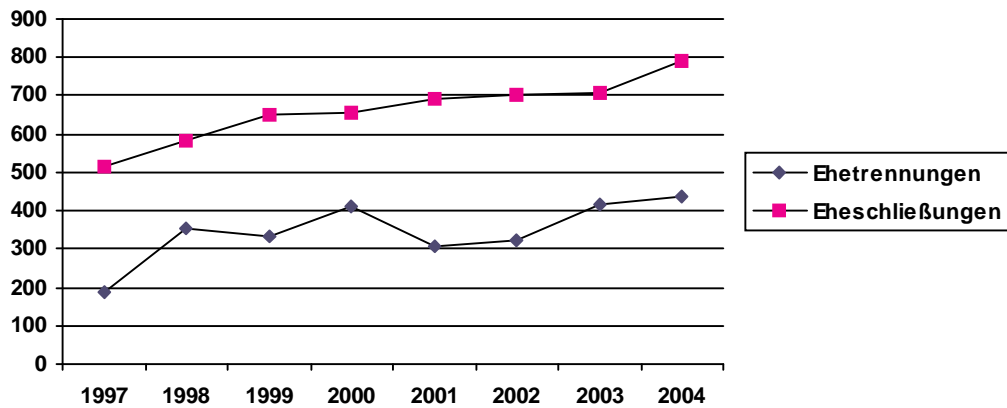
Landkreis Amt / Stadt / Gemeinde	2000	2001	2002	2003	2004
Landkreis TF insgesamt	159 719	160 427	160 659	161 290	161 696
Am Mellensee	7 166	7 144	6 931	6 918	6 889
Baruth/Mark	4 741	4 666	4 608	4 553	4 496
Blankenfelde-Mahlow	20 235	20 169	20 769	23 225	23 663
Dahme/Mark	7 436	7 651	7 594	7 482	7 390
Großbeeren	x	6 384	6 586	6 742	6 914
Jüterbog	13 786	13 687	13 462	13 320	13 199
Luckenwalde	22 540	22 170	21 897	21 799	21 676
Ludwigsfelde	22 913	23 699	23 520	24 081	24 152
Ludwigsfelde/Land	6 042	x	x	x	x
Niederer Fläming	4 217	3 953	3 908	3 814	3 677
Niedergörsdorf	7 285	7 142	7 043	7 079	6 827
Nuthe-Urstromtal	7 219	7 143	7 101	7 101	7 206
Rangsdorf	10 134	10 506	10 761	8 951	9 226
Trebbin	9 109	9 081	9 099	9 127	9 173
Zossen	16 896	17 032	17 380	17 098	17 208



9. Eheschließungen / Ehetrennungen

	1997	1998	1999	2000	2001	2002	2003	2004
Eheschließungen	517	584	652	653	692	702	708	790
Ehetrennungen	188	354	331	413	305	325	417	435

(Quelle: LDS Brandenburg)



III. ERWERBSTÄTIGKEIT / ARBEITSLOSIGKEIT

1. Sozialversicherungspflichtig Beschäftigte (30.06.2004)

1.1. nach Stellung im Beruf

insgesamt		Beschäftigte			
		Arbeiter		Angestellte	
zusammen	davon weiblich	zusammen	davon weiblich	zusammen	davon weiblich
46 771	20 195	23 641	5 423	23 130	14 772

(Quelle: LDS Brandenburg)

1.2. nach Altersgruppen

Beschäftigte insgesamt	davon im Alter von ... bis unter ... Jahren					
	unter 20	20 - 30	30 - 40	40 - 50	50 - 60	60 und mehr
46 771	1 439	7 744	11 995	15 050	8 882	1 661

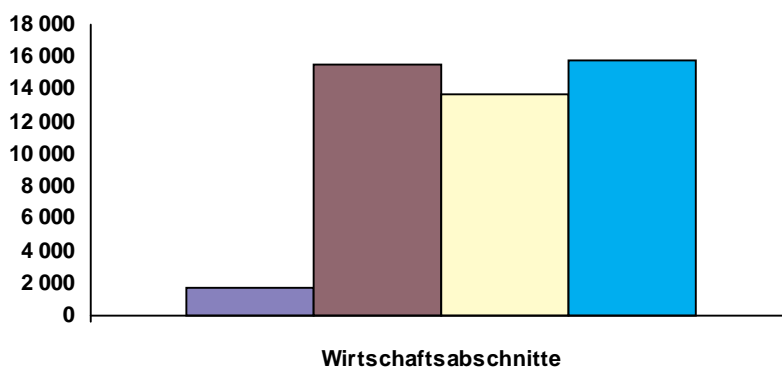
(Quelle: LDS Brandenburg)

1.3. nach zusammengefassten Wirtschaftsabschnitten

Beschäftigte insgesamt	darunter im Wirtschaftsabschnitt			
	Land- und Forstwirtschaft; Fischerei	Produzierendes Gewerbe	Handel, Gastgewerbe und Verkehr	Sonstige Dienstleistungen
46 771	1 781	15 525	13 634	15 827

(Quelle: LDS Brandenburg)

Beschäftigte

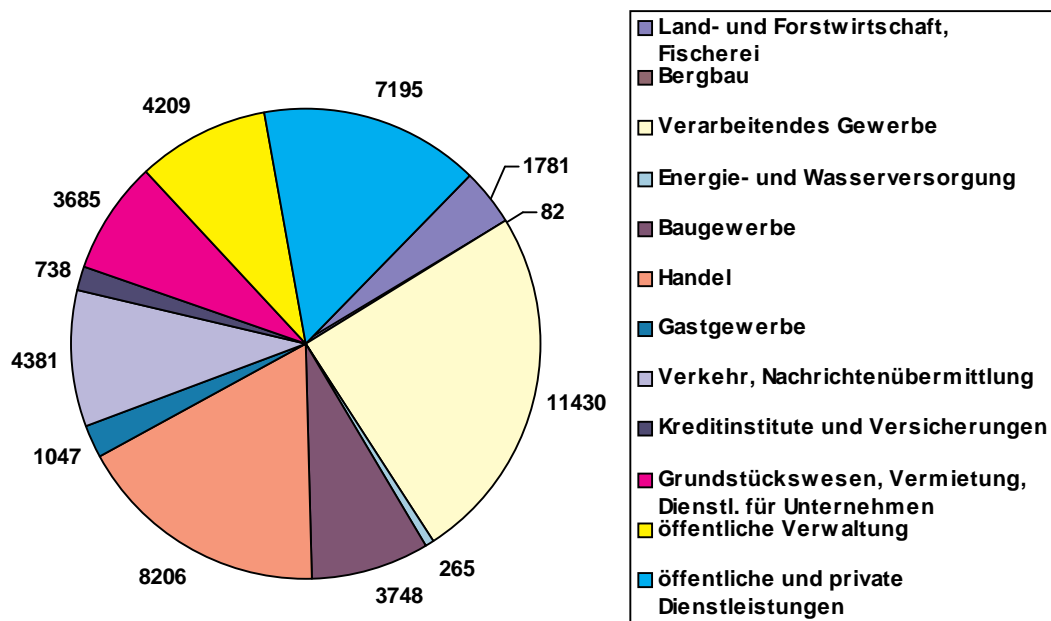


■ Land- und Forstwirtschaft, Fischerei	■ Produzierendes Gewerbe
■ Handel, Gastgewerbe und Verkehr	■ Sonstige Dienstleistungen

1.4. nach Wirtschaftsabschnitten

Wirtschaftsgliederung	darunter im Wirtschaftsabschnitt			
	insgesamt	Arbeiter	Angestellte	in beruflicher Ausbildung
Land- und Forstwirtschaft, Fischerei	1 781	1 333	341	107
Bergbau	82	.	51	.
Verarbeitendes Gewerbe	11 430	6 659	4 131	640
Energie- und Wasserversorgung	265	114	146	5
Baugewerbe	3 748	2 773	819	156
Handel	8 206	3 217	4 597	392
Gastgewerbe	1 047	734	180	133
Verkehr, Nachrichtenübermittlung	4 381	3 033	1 237	111
Kreditinstitute und Versicherungen	738	.	699	.
Grundstückswesen, Vermietung, Dienstl. für Unternehmen	3 685	1 795	1 804	86
öffentliche Verwaltung	4 209	766	3 352	91
öffentliche und private Dienstleistungen	7 195	1 798	4 829	568
insgesamt *	46 771	22 256	22 190	2 325

* Einschließlich der Personen ohne Angabe zur Wirtschaftsgliederung
(Quelle: LDS Brandenburg)

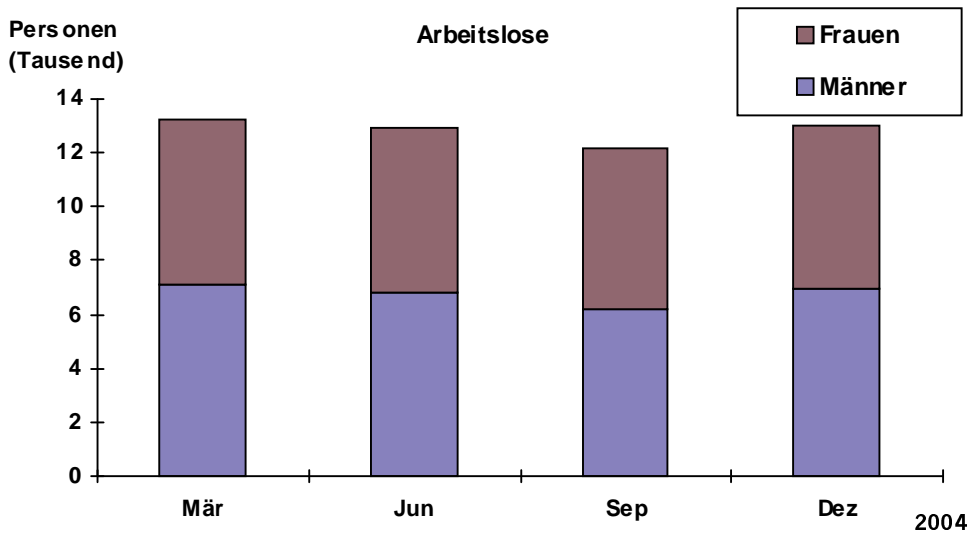


2. Arbeitslose, Arbeitslosenquote

2.1. Arbeitslose

Monat	Arbeitslose insg.	davon			
		Männer		Frauen	
		Anzahl	%	Anzahl	%
März	13 263	7 130	53,8	6 133	46,2
Juni	12 925	6 799	52,6	6 126	47,4
September	12 183	6 208	51,0	5 975	49,0
Dezember	13 032	6 984	53,6	6 048	46,4

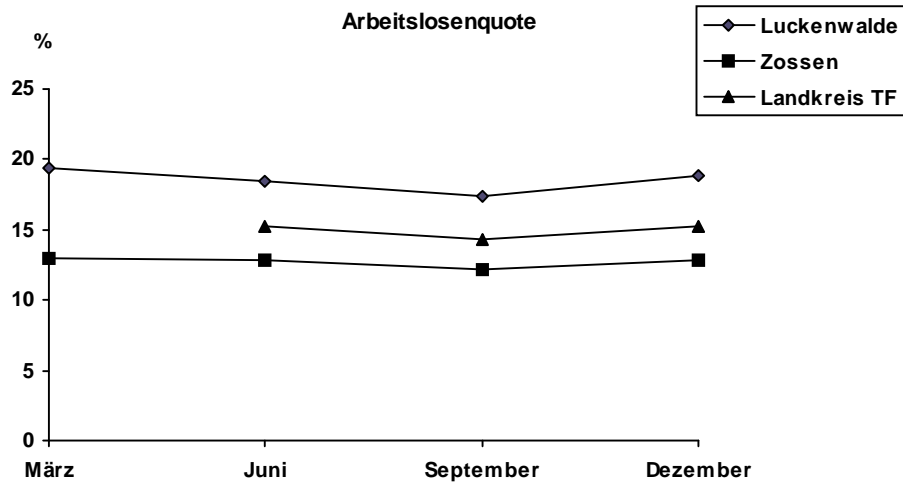
(Quelle: LDS Brandenburg)



2.1. Arbeitslosenquote aller zivilen Erwerbspersonen

Monat	Geschäftsstelle		TF Gesamt (%)
	Luckenwalde (%)	Zossen (%)	
März	19,4	13,0	.
Juni	18,5	12,9	15,2
September	17,4	12,2	14,3
Dezember	18,9	12,8	15,3

(Quelle: LDS Brandenburg)



2.3. Arbeitsmarktstatistik nach ausgewählten Merkmalen

Merkmal	Jahresdurchschnitt			
	2001	2002	2003	2004
Arbeitslose insgesamt	12 165	11 920	12 841	12 782
davon				
Männer	5 998	6 069	6 726	6 742
Frauen	6 167	5 851	6 115	6 040
darunter				
Jugendliche unter 20 Jahre	288	264	x	230
Jugendliche unter 25 Jahre	x	x	1 587	1 555
Arbeitslose über 55 Jahre	1 887	1 328	1 198	1 174
Langzeitarbeitslose (1 Jahr und länger)	4 414	3 755	4 788	4 918
Teilzeitarbeitsuchende	487	480	557	574
Ausländer	158	178	217	236
Schwerbehinderte	257	200	296	314

(Quelle: LDS Brandenburg)

IV. INDUSTRIE, HANDWERK, HANDEL UND GASTGEWERBE

1. Betriebe der Industrie- und Handelskammer

Betriebsstätten nach Wirtschaftszweigen	Anzahl
Land- und Forstwirtschaft, Fischerei	237
Gewinnung und Verarbeitung von Steinen und Erden	11
Ernährungsgewerbe	50
Textil-, Bekleidungs- und Ledergewerbe	4
Holzgewerbe (ohne Möbelherstellung)	23
Papier- und Druckgewerbe, Vervielfältigungen	51
Chemische Industrie, Gummi- und Kunststoffwaren	29
Glas, Keramik	25
Metallerzeugung und- herstellung	50
Maschinenbau	32
Elektrotechnik, Elektronik, Nachrichtentechnik	23
Medizin-, Mess-, Steuer- und Regeltechnik	13
Kraftwagen- und sonstiger Fahrzeugbau	11
Herstellung von Möbeln	26
Recycling, Abwasser- und Abfallbeseitigung	91
Energieversorgung	78
Wasserversorgung	1
Baugewerbe	392
Kraftfahrzeughandel	343
Handelsvermittlung	822
Einzelhandel	1 960
Gastgewerbe	765
Verkehr und Nachrichtenübermittlung	587
Kredit- und Versicherungsgewerbe	693
Grundstücks- und Wohnungswesen	523
Datenverarbeitung, Datenbanken	146
Dienstleistungen	1 060
Öffentliche Verwaltung, Verteidigung	1
Erziehung und Unterricht	84
Gesundheits-, Veterinärwesen	55
Kultur, Sport und Unterhaltung	212
Exterritoriale Organisationen und Körperschaften	0
Vermietungen beweglicher Sachen	87
Kohlenbergbau- und Torfgewinnung	0
Forschung und Entwicklung	25
Hilfs- und Nebentätigkeiten	0
Erbringung von sonstigen Leistungen	631
Landkreis TF	9 141

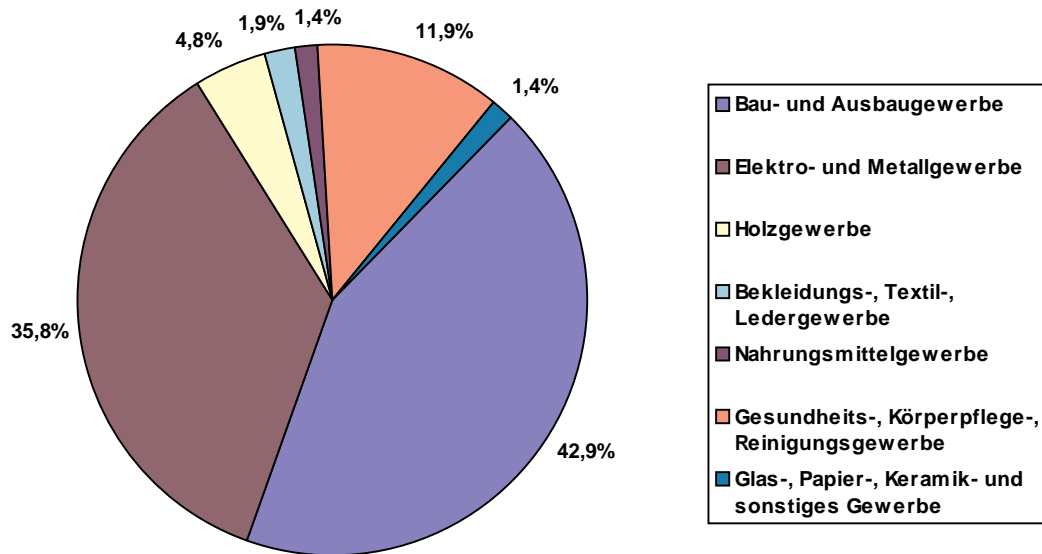
(Quelle: Industrie- und Handelskammer Potsdam)

2. Betriebe der Handwerkskammer

Berufsgruppen / Gewerbe	Anzahl		
	insgesamt	dar. eingetragene Handwerksbetriebe	
		zulassungspflichtig	zulassungsfrei
Betriebe im Landkreis TF davon	2 242	1 416	278
<u>Bau- und Ausbaugewerbe</u>	784	421	134
davon			
Maurer	170	170	
Maler/Lackierer	80	80	
Dachdecker	42	42	
Schornsteinfeger	22	22	
Holz- und Bautenschutz	133		
Gerüstbauer	16	16	
Bodenleger	46		
andere	275	91	134
<u>Elektro- und Metallgewerbe</u>	747	697	26
davon			
Metallbauer	89	89	
Elektrotechniker	179	179	
Kfz- Techniker	163	163	
Klempner	25	25	
Uhrmacher	10		10
Metallschleifer, -polierer	2		
andere	279	241	16
<u>Holzgewerbe</u>	233	63	13
davon			
Tischler	63	63	
Boots- und Schiffbauer	0		
andere	170		13
<u>Bekleidungs-, Textil-, Ledergewerbe</u>	70		54
davon			
Damen- und Herrenschneider	12		12
Schuhmacher	4		4
Änderungsschneider	11		
andere	43		38
<u>Nahrungsmittelgewerbe</u>	66	60	5
davon			
Bäcker	27	27	
Fleischer	30	30	
andere	9	3	5
<u>Gesundheits-, Körperpflege-, Reinigungsgewerbe</u>	289	151	32
davon			
Friseure	117	117	
Augenoptiker	16	16	
Gebäudereiniger	28		28
Zahntechniker	12	12	
Kosmetiker	95		
andere	21	6	4
<u>Glas-, Papier-, Keramik- und sonstiges Gewerbe</u>	53	24	14
davon			
Glaser	20	20	
Fotografen	6		6
Bestattungsgewerbe	7		
andere	20	4	8

(Quelle: Handwerkskammer Potsdam)

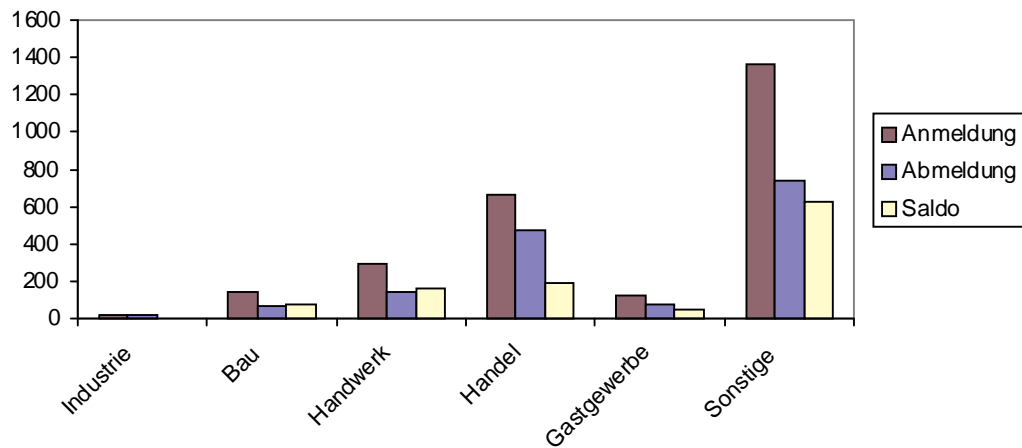
noch 2. Betriebe der Handwerkskammer



3. Gewerbean- und Gewerbeabmeldungen nach Wirtschaftsbereichen

Wirtschaftsbereiche	Gewerbeanmeldungen	Gewerbeabmeldungen	Saldo
Industrie	21	20	1
Bau	138	66	72
Handwerk	298	141	157
Handel	664	473	191
Gastgewerbe	124	76	48
Sonstige	1 359	737	622
Landkreis TF insgesamt	2 604	1 513	1 091

noch 3. Gewerbean- und Gewerbeabmeldungen



4. Bergbau und Verarbeitendes Gewerbe

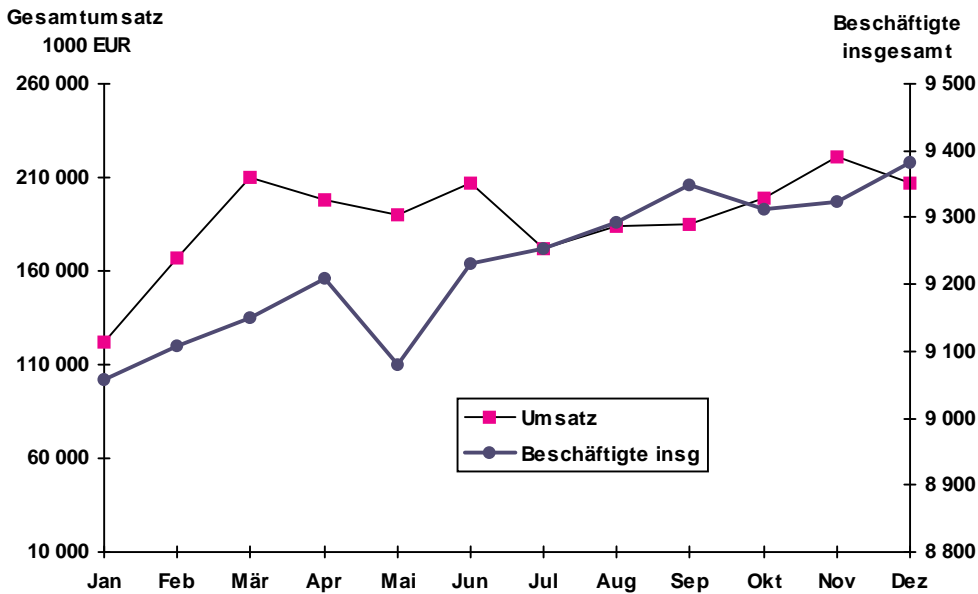
(einschließlich Gewinnung von Steinen und Erden)

Monat	Betriebe	Beschäftigte		geleistete Arbeiterstunden	Bruttolohn und -gehaltssumme		Gesamtumsatz	
		insgesamt	darunter Arbeiter		insgesamt	dar. Lohnsumme	insgesamt	dar. Ausland
		Monatsdurchschnitt			(1 000)	(1 000 EUR)		
Januar	96	9 059	5 943	1 138	22 684	11 222	122 347	38 964
Februar	96	9 109	5 941	1 122	21 979	10 752	167 012	62 478
März	95	9 151	5 995	1 312	23 029	11 273	210 428	76 132
April	96	9 208	6 030	1 216	24 634	11 219	197 953	65 801
Mai	94	9 081	5 944	1 153	22 769	11 357	190 142	74 043
Juni	95	9 231	6 076	1 243	24 919	11 839	207 043	71 868
Juli	96	9 253	6 078	1 144	23 886	12 103	172 484	74 402
August	96	9 293	6 086	1 237	23 635	11 990	184 020	59 849
September	97	9 349	6 152	1 284	23 363	11 871	185 483	62 400
Oktober	97	9 312	6 115	1 227	22 949	11 445	199 366	81 707
November	97	9 324	6 118	1 273	28 383	14 221	220 504	89 210
Dezember	98	9 382	6 179	1 144	25 878	12 302	207 457	120 319
Jahr	96 *	9 229 *	6 055 *	14 493	288 108	141 594	2 264 239	877 173

* Mittelwert aus allen 12 Monaten

(Quelle: LDS Brandenburg)

noch 4. Bergbau und Verarbeitendes Gewerbe



5. Bauhauptgewerbe

(Unternehmen mit 20 oder mehr Beschäftigten)

Monat	Betriebe Anzahl	Beschäftigte Anzahl	Bruttolohn- und Gehaltssumme (1 000 EUR)	geleistete Arbeitsstunden (1 000)	baugewerblicher Umsatz (1 000 EUR)	Gesamtumsatz (1 000 EUR)
Januar	17	826	2 294	39	3 723	3 735
Februar	17	860	2 024	65	3 454	3 470
März	16	846	2 242	89	9 147	9 166
April	16	812	2 371	80	8 149	8 163
Mai	16	809	2 185	85	12 067	12 078
Juni	16	797	2 172	91	11 347	11 349
Juli	15	792	2 267	94	8 251	8 257
August	15	797	2 342	99	10 803	10 807
September	15	798	2 112	100	9 200	9 211
Oktober	12	749	1 985	94	8 720	8 720
November	12	740	2 029	110	12 551	12 556
Dezember	12	726	1 978	60	7 266	7 267
Jahr	15 *	796 *	26 001	1 006	104 678	104 779

* Mittelwert aus allen 12 Monaten

(Quelle: LDS Brandenburg)

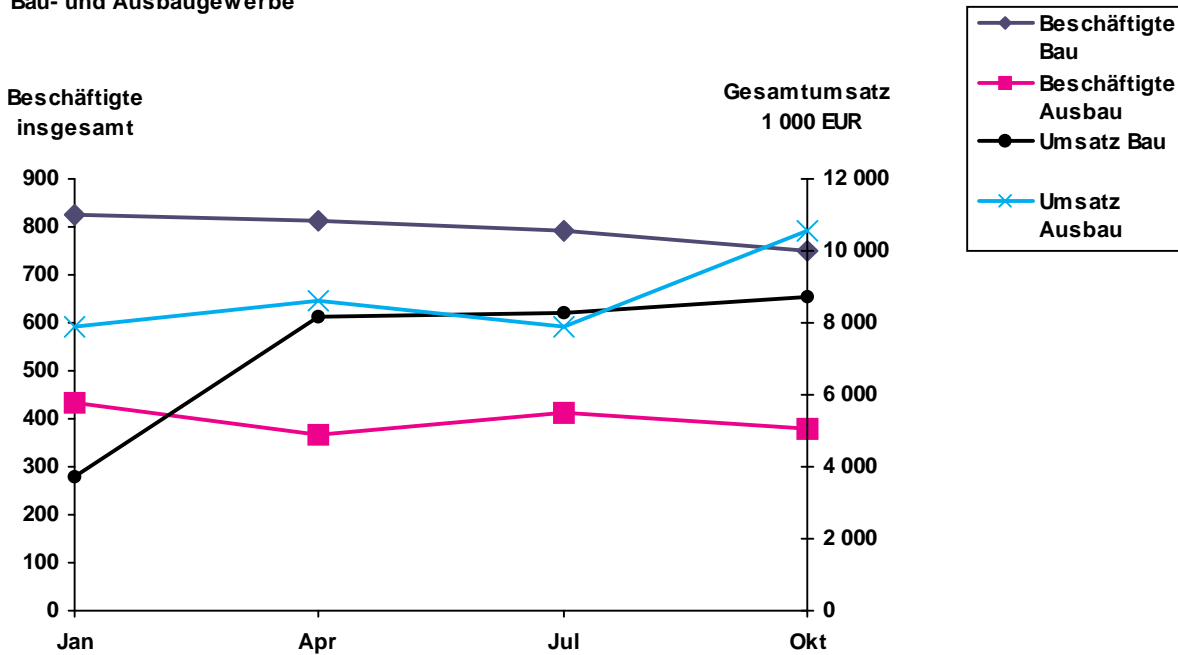
6. Ausbaugewerbe

Monat	Betriebe Anzahl	Beschäftigte		geleistete Arbeitsstunden (1 000)	Brutto-		Ausbaugewerb- licher Umsatz (1 000 EUR)	Gesamt- umsatz (1 000 EUR)
		insg.	Arbeiter		lohn- summe	gehalt- summe		
		Anzahl			(1 000 EUR)			
1. Quartal	15	435	347	129	1 625	715	7 496	7 891
2. Quartal	14	368	293	121	1 503	648	8 443	8 634
3. Quartal	14	411	335	129	1 474	571	7 804	7 879
4. Quartal	14	381	305	131	1 548	611	10 425	10 540
Jahr	14 *	399 *	320 *	510	6 150	2 545	34 168	34 944

* Mittelwert aus allen 4 Quartalen

(Quelle: LDS Brandenburg)

Bau- und Ausbaugewerbe



7. Gewerbegebiete

Gemeindename	Gewerbegebiet	Brutto-	Netto-	Bele-	Ansied-
		fläche	fläche	gungs-	lungs-
		(ha)	(ha)	(%)	(%)
Am Mellensee	Nr. 2 Gewerbegebiet, An der Klausdorfer Chaussee (LIIO)	2,00	2,00	10,0	10,0
Baruth/Mark	Gewerbegebiet "Bernhardsmüh I/III, II, IV, V"	178,30	151,30	95,0	92,0
Baruth/Mark	Gewerbegebiet "Am Butterberg" in Petkus	15,60	10,20	54,0	54,0
Baruth/Mark	"An der Ladestraße"	3,50	1,76	21,0	21,0
Blankenfelde-Mahlow	Gewerbe- u. Industriegebiet, Dahlewitz-Süd, Eschenweg	90,00	60,00	87,0	87,0
Blankenfelde-Mahlow	Weidendammweg I + II	37,30	26,70	68,0	68,0
Blankenfelde-Mahlow	M 1 Gewerbe	14,81	12,17	5,0	5,0
Blankenfelde-Mahlow		21,00	16,80	50,0	50,0
Dahme/Mark	Gewerbepark, Luckauer Chaussee	8,50	7,20	31,0	31,0
Großbeeren	Güterverkehrszentrum	275,00	153,00	63,2	59,3
Jüterbog	Nr. 006 Gewerbegebiet Luckenwalder Berg	33,50	22,50	58,0	58,0
Jüterbog	Gewerbegebiet Baruther Chaussee	12,00	3,80	10,5	8,0
Jüterbog	Gewerbegebiet Bülowstraße	71,30	34,50	0,0	0,0
Luckenwalde	B-Plan 02/92 "Industriestr."	83,00	83,00	100,0	80,0
Luckenwalde	Nr. 1/91 Handwerkerpark am Honigberg	20,70	7,80	89,8	87,4
Luckenwalde	Berkenbrücker Chaussee I	5,00	5,00	0,0	0,0
Luckenwalde	Biotechnologiepark Luckenwalde	28,30	14,10	90,0	90,0
Luckenwalde	Nr. 1 Gewerbegebiet "Frankenfelder Berg"	29,66	19,31	43,0	43,0
Luckenwalde	Berkenbrücker Chaussee II	20,00	16,00	0,0	0,0
Ludwigsfelde	Brandenburg Park (TrizecHahn - westl. B 101 / an A10)	220,00	169,00	60,0	49,0
Ludwigsfelde	Industriepark Ludwigsfelde-West	43,00	26,00	23,0	23,0
Ludwigsfelde	Industriepark Ludwigsfelde-Ost	213,70	180,00	69,0	69,0
Ludwigsfelde	Industriegebiet an der Autobahn - Speditionen -	32,00	31,00	90,0	90,0
Ludwigsfelde	Preußenpark Ludwigsfelde	140,00	83,01	68,0	61,0
Niederer Fläming	Gewerbe- und Mischgebiet	11,00	9,71	35,0	35,0
Niedergörsdorf	Nr. 1 Gewerbegebiet Niedergörsdorf / OT Flugplatz	92,00	69,00	52,0	52,0
Nuthe-Urstromtal	Nr. 02 Gewerbegebiet "An den Duhlen" - Baustoffwerk	5,70	4,40	100,0	100,0
Nuthe-Urstromtal	Frankenförde, zum Pfefferfließ	7,20	7,20	10,0	10,0
Nuthe-Urstromtal	Frankenförde, Wellpappenwerk Delkeskamp	18,60	13,27	0,0	0,0
Rangsdorf	Bär & Ollenroth, Groß Machnow	9,96	9,00	100,0	100,0
Rangsdorf	Handels- und Gaststättegebiet "Theresehof" Groß Machnow	29,01	25,00	100,0	100,0
Rangsdorf	Gewerbegebiet "Altes Vorwerk" Groß Machnow	18,50	15,00	100,0	100,0
Rangsdorf	Grundfos GmbH - Heidebergweg, Groß Machnow	1,80	1,80	100,0	100,0
Rangsdorf	IIb "Gewerbepark", Ladestraße	5,50	5,00	30,0	30,0
Trebbin	Gewerbegebiet Trebbin, OT Glau	6,10	5,50	80,0	80,0
Trebbin	Gewerbegebiet Trebbin, OT Klein Schulzendorf	18,00	14,40	34,0	34,0
Trebbin	Gewerbegebiet Thyrow, nördl. B 101	20,00	19,70	71,0	71,0
Trebbin	Nr. III "Gewerbegebiet südlich der Ebelstraße"	7,00	6,80	100,0	80,0
Trebbin	Umnutzung GPG - Trebbin / Am Bohldammweg	26,00	20,00	90,0	70,0
Trebbin	Gewerbegebiet Zossener Straße	23,00	19,60	60,0	60,0
Trebbin	Gewerbegebiet Schönhagen	8,87	7,00	0,0	0,0
Zossen	Gewerbegebiet Glienicke	17,50	16,50	75,0	70,0
Zossen	OT Dabendorf - Königgraben	4,30	4,30	20,0	20,0
Zossen	Gewerbegebiet "An der Gutstedtstraße" OT Wünsdorf	9,30	8,70	60,0	55,0
Zossen	Gewerbegebiet "Am Bahnhof im GT Dabendorf"	10,60	5,40	60,0	60,0
Zossen	Gewerbegebiet am Bahnhof Wünsdorf	21,39	14,32	0,0	0,0
Zossen	Gewerbegebiet Nunsdorf	4,55	4,55	85,0	85,0
Zossen	Gewerbegebiet Gartenstraße	3,65	1,35	50,0	50,0
Zossen	Gewerbegebiet Gutstedtstraße, OT Wünsdorf	13,40	11,75	0,0	0,0

Belegungsgrad bezogen auf die Nettofläche (verkauft)

Ansiedlungsgrad bezogen auf den Belegungsgrad (schon genutzt)

8. Gäste und Übernachtungen im Fremdenverkehr

Monat	ankommende Gäste		Übernachtungen		durchschnittliche Aufenthaltsdauer aller Gäste (Tage)
	insgesamt	darunter aus dem Ausland	insgesamt	darunter aus dem Ausland	
Januar	12 321	2 228	22 166	3 482	1,8
Februar	13 312	2 258	24 362	3 819	1,8
März	17 565	3 976	34 984	7 272	2,0
April	19 660	4 301	40 238	7 744	2,0
Mai	29 515	5 792	61 319	11 081	2,1
Juni	26 801	5 704	54 297	10 233	2,0
Juli	22 305	4 862	48 026	8 979	2,2
August	25 149	5 802	51 132	11 198	2,0
September	26 282	5 800	53 639	11 643	2,0
Oktober	21 769	4 185	45 563	8 233	2,1
November	18 098	3 048	33 220	5 155	1,8
Dezember	15 877	2 904	30 284	5 458	1,9
Jahr	248 654	50 860	499 230	94 297	2,0

(Quelle: LDS Brandenburg)

9. Beherbergungsarten *

Landkreis TF insgesamt	davon						
	Hotels	Gasthöfe	Pensionen	Hotels garni	Erholungs-, Ferien- und Schulungsheime	Ferienhäuser und -wohnungen	Hütten, Jugendherbergen u. ä. Einrichtungen
97	31	18	19	11	10	6	2

* Beherbergungsstätten mit mehr als 8 Gästebetten

(Quelle: LDS Brandenburg)

10. Beherbergungsstätten, Gästebetten und Kapazitätsauslastung

Monat	Beherbergungsstätten		Betten / Schlafgelegenheiten		durchschnittliche Auslastung der angebotenen Betten in %
	insgesamt	darunter geöffnete	insgesamt	darunter angebotene	
Januar	98	85	4 780	4 293	16,8
Februar	98	87	4 780	4 333	19,4
März	98	91	4 779	4 466	25,5
April	98	94	4 781	4 617	29,1
Mai	98	98	4 816	4 779	41,4
Juni	98	98	4 817	4 769	38,0
Juli	97	97	4 806	4 758	32,7
August	97	97	4 769	4 706	35,0
September	97	97	4 769	4 664	38,3
Oktober	98	95	4 783	4 592	32,4
November	98	92	4 783	4 452	25,1
Dezember	97	91	4 771	4 438	22,3

(Quelle: LDS Brandenburg)

V. BAUTÄTIGKEIT UND BAUPLANUNG

1. Baugenehmigungen im Wohn- und Nichtwohnbau einschließlich Baumaßnahmen an bestehenden Gebäuden

	Gebäude/ Baumaßnahmen Anzahl	Nutzfläche * (100 m²)	Wohnungen		veransch. Kosten des Bauwerkes (1 000 EUR)
			insges. Anzahl	Wohnfläche (100 m²)	
Januar	54	16	50	54	6 023
Februar	109	55	99	110	15 916
März	156	106	150	180	25 861
April	109	78	98	116	15 315
Mai	82	73	64	74	11 217
Juni	75	60	65	79	16 066
Juli	60	40	39	49	6 631
August	102	576	87	103	42 587
September	75	205	56	66	12 955
Oktober	63	42	50	58	7 853
November	49	-42	41	43	8 327
Dezember	71	62	38	59	14 382
Landkreis	1 005	1 271	837	991	183 133

* ev. negative Werte können sich aus "neuer Zustand minus alter Zustand" bei Baumaßnahmen an bestehenden Gebäuden ergeben

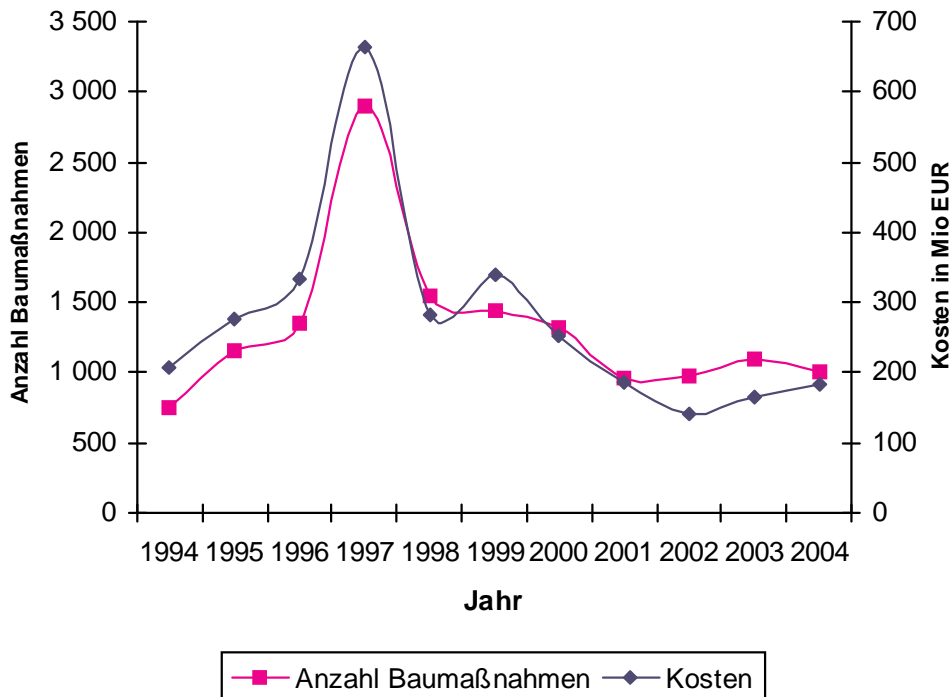
(Quelle: LDS Brandenburg)

1.1. Entwicklung der Baugenehmigungen im Wohn- und Nichtwohnbau

	Gebäude/ Bau- maßnahmen Anzahl	Nutzfläche (100 m ²)	Wohnungen		veransch. Kosten des Bauwerkes (1 000 EUR)
			insges. Anzahl	Wohnfläche (100 m ²)	
1994	746	1 701	1 113	998	208 385
1995	1 151	1 243	1 893	1 693	276 063
1996	1 355	1 849	2 519	2 165	334 968
1997	2 899	3 284	4 849	4 242	663 095
1998	1 552	1 531	1 848	1 822	281 757
1999	1 447	2 812	1 552	1 535	340 856
2000	1 315	1 930	1 327	1 422	253 329
2001	968	1 439	806	928	185 452
2002	971	775	807	904	142 283
2003	1 104	963	914	1 092	165 315
2004	1 005	1 271	837	991	183 133

(Quelle: LDS Brandenburg)

Die Kosten für die Jahre vor 2002 wurden rückwirkend in Euro umgerechnet.



2. Baufertigstellungen im Wohn- und Nichtwohnbau einschließlich Baumaßnahmen an bestehenden Gebäuden

	Gebäude/ Bau- maßnahmen Anzahl	Nutzfläche (100 m ²)	Wohnungen		veransch. Kosten des Bauwerkes (1 000 EUR)
			insges. Anzahl	Wohnfläche (100 m ²)	
Januar	41	31	34	38	5 719
Februar	46	41	34	44	10 690
März	45	41	38	44	5 379
April	50	56	37	43	6 452
Mai	57	18	49	57	6 199
Juni	42	14	35	36	4 242
Juli	38	45	32	39	8 252
August	67	25	59	71	9 004
September	80	102	79	85	15 700
Oktober	77	37	63	77	9 142
November	131	82	113	136	18 027
Dezember	339	415	263	339	58 632
Landkreis	1 013	907	836	1 009	157 438

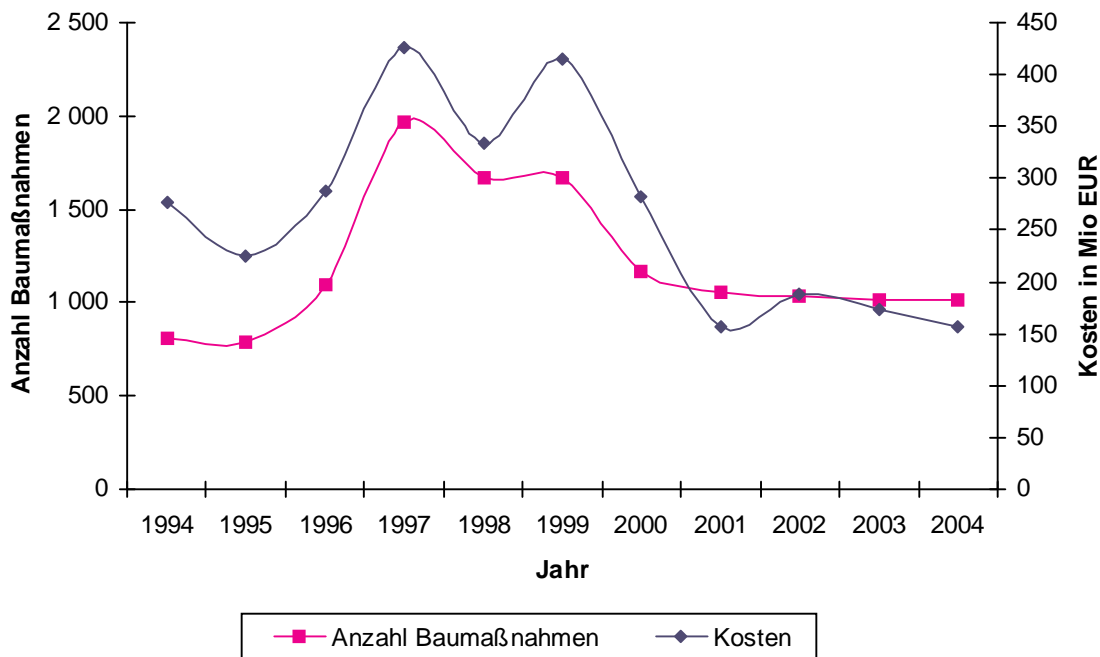
(Quelle: LDS Brandenburg)

2.1. Entwicklung der Baufertigstellungen im Wohn- und Nichtwohnbau

	Gebäude/ Bau- maßnahmen Anzahl	Nutzfläche (100 m ²)	Wohnungen		veransch. Kosten des Bauwerkes (1 000 EUR)
			insges. Anzahl	Wohnfläche (100 m ²)	
1994	812	2 907	1 193	1 038	276 416
1995	785	1 767	1 337	1 124	225 004
1996	1 096	1 412	2 339	1 927	287 574
1997	1 969	1 869	3 430	2 940	425 824
1998	1 672	1 717	2 168	2 118	333 370
1999	1 673	3 097	2 076	2 000	414 120
2000	1 165	1 845	1 720	1 560	281 970
2001	1 054	1 793	1 057	1 104	155 883
2002	1 039	1 305	1 016	1 079	188 422
2003	1 018	801	848	967	173 059
2004	1 013	907	836	1 009	157 438

(Quelle: LDS Brandenburg)

Die Kosten für die Jahre vor 2002 wurden rückwirkend in Euro umgerechnet.



3. Bauplanrechtlich genehmigte Wohnbaugebiete

Amt Gemeinde	Anzahl	Wohnbauflächen	Wohneinheiten
Am Mellensee	11	49,97	653
Baruth/Mark	4	17,40	266
Blankenfelde-Mahlow	25	99,51	5 242
Dahme/Mark	3	6,62	139
Großbeeren	9	62,64	1 666
Jüterbog	5	24,79	295
Luckenwalde	6	42,25	551
Ludwigsfelde	17	166,69	4 580
Niederer Fläming	0	0,00	0
Niedergörsdorf	2	3,57	70
Nuthe-Urstromtal	3	7,59	162
Rangsdorf	11	21,49	809
Trebbin	14	54,25	1 338
Zossen	20	78,31	2 039
Landkreis TF	130	635,08	17 810

4. Flächenausweisung nach Flächenarten in genehmigten Flächennutzungsplänen

Gemeinde	Gemeinde- fläche gesamt (ha)	darunter			
		Wohnbau- flächen	gewerbl. Bauflächen	gemischte Bauflächen	Sonder- bauflächen
Baruth/Mark	23 171	38,80	246,50	190,80	167,10
Blankenfelde-Mahlow	5 489	1,30	36,54	50,73	164,58
Niederer Fläming	18 536	39,34	71,13	236,73	0,92
Dahme/Mark	16 202	118,00	24,25	96,37	68,90
Zossen	17 957	446,60	68,50	148,30	207,00
Großbeeren	5 189	0,00	0,00	0,00	0,00
Jüterbog	17 566	311,72	127,78	237,22	133,00
Luckenwalde	4 646	496,00	245,00	186,00	34,00
Ludwigsfelde	10 931	56,10	481,00	10,50	116,00
Am Mellensee	10 441	440,50	111,70	9,00	54,30
Niedergörsdorf	20 467	17,25	56,53	17,40	0,00
Nuthe-Urstromtal	33 769	69,90	59,00	22,40	1 744,40
Rangsdorf	3 372	306,20	10,76	14,10	183,41
Trebbin	12 566	58,00	0,00	0,00	0,00
Landkreis TF gesamt	200 302	2 399,71	1 538,69	1 219,55	2 873,61

VI. LAND- UND FORSTWIRTSCHAFT

1. Größenstruktur der landwirtschaftlichen Betriebe (Stand Mai 2004)

Betriebsgröße von ... bis unter ... in ha	Betriebe		Betriebsfläche	
	Anzahl	%	ha	%
Landkreis TF gesamt	252	100,00	88 624,02*	100,00
davon 0 - 5	14	5,56	40,65	0,05
5 - 10	21	8,33	169,59	0,19
10 - 20	28	11,11	427,37	0,48
20 - 30	23	9,13	575,10	0,65
30 - 50	29	11,51	1 130,28	1,28
50 - 100	32	12,70	2 265,76	2,56
100 - 200	24	9,52	3 249,57	3,67
200 - 300	13	5,16	3 116,98	3,52
300 - 400	13	5,16	4 630,49	5,22
400 - 500	7	2,78	3 095,55	3,49
500 - 1000	23	9,13	16 546,55	18,67
1000 - 1500	9	3,57	11 075,52	12,50
1500 - 2000	5	1,98	8 948,96	10,10
2000 - 2500	3	1,19	6 397,26	7,22
2500 - 3000	3	1,19	8 578,90	9,68
3000 - 4000	3	1,19	10 004,96	11,29
4000 - 5000	2	0,79	8 370,53	9,44
5000 und mehr	0	0,00	0,00	0,00

* nur landwirtschaftliche Betriebe

2. Landwirtschaftliche Unternehmen nach Rechtsformen

Rechtsformen	landw. Unternehmen insges.	davon					
		Landwirtschaft	Gartenbau	Fischerei	Baum- schulen	Imker	Sonst.
<u>Bäuerl. mittelst. Unternehmen</u>	63	62	1	0	0	0	0
GmbH & Co. KG	6	6	0	0	0	0	0
GmbH (einschl. Güter)	34	33	1	0	0	0	0
eingetragene Genossenschaften	23	23	0	0	0	0	0
<u>Einzelunternehmen im Haupterwerb insges.</u>	167	122	33	9	1	0	2
Einzelunternehmen	143	104	30	9	0	0	0
GbR	24	18	3	0	1	0	2
<u>Einzelunternehmen im Nebenerwerb insges.</u>	161	155	1	0	2	3	0
darunter GbR	6	6	0	0	0	0	0
<u>Sonstige Unternehmen</u>	15	0	0	0	0	0	15
Landkreis Teltow-Fläming	406	339	35	9	3	3	17

3. Bodennutzung der landwirtschaftlichen Betriebe Stand Mai 2003

Nutzungsart	Fläche	
	ha	%
Betriebsfläche Landkreis Teltow-Fläming	93 866	100,00
- Landwirtschaftlich genutzte Fläche	89 271	95,10
davon: Ackerland	73 724	82,58
Dauergrünland	15 449	17,31
Obstanlagen	63	0,07
Baumschulflächen	18	0,02
Gartenland	11	0,01
Korbweiden- und Pappelanlagen, Weihnachtsbaumkulturen	6	0,01
- Waldflächen, Forsten, Holzungen	2 146	2,29
- Sonstige Flächen	2 449	2,61

(Quelle: LDS Brandenburg)

Angaben von 2003 bleiben bestehen, da vom LDS für 2004 kein Kreisergebnis veröffentlicht wird

4. Stillgelegte Fläche, Ackerland sowie Anteil der stillgelegten Fläche am Ackerland

Fläche in ha	2000	2001	2002	2003	2004
konjunkturell stillgel. Fläche	8 752,36	8 898,85	8 624,80	9 804,26	9 673,24
dar. mit nachwachsenden Rohstoffen	1 155,51	810,16	738,00	595,76	440,27
sonstige Stilllegungen	17,40	17,40	17,40	0,00	0,00
Stilllegungen insgesamt	8 769,76	8 916,25	8 642,20	9 804,26	9 673,24
Ackerland	74 984,20	74 147,25	73 518,52	73 308,22	73 663,50
Anteil der Stilllegungen insges. am Ackerland in %	11,70	12,03	11,76	13,37	13,13

5. Anbau und Ernte ausgewählter landwirtschaftlicher Feldfrüchte

Fruchtart	Anbaufläche (ha)	Hektarertrag (dt)	Gesamtertrag (dt)
Winterweizen	6 997	66,99	468 729
Sommerweizen	211	54,40	11 478
Weizen zusammen	7 208	66,62	480 207
Wintermenggetreide	101	55,78	5 634
Roggen	17 823	48,06	856 573
Brotgetreide zusammen	25 132	53,41	1 342 415
Wintergerste	4 766	67,01	319 370
Sommergerste	626	54,04	33 829
Gerste zusammen	5 392	65,50	353 199
Hafer	508	31,76	16 134
Sommermenggetreide	63	- *	- *
Triticale	4 697	52,32	245 747
Futtergetreide zusammen	10 660	57,70	615 080
Getreide (ohne Körnermais und Corn- Cob- Mix)	35 792	54,69	1 957 494
Buchweizen	0	- *	- *
Körnermais	701	74,00	51 874
Getreide insgesamt	36 493	55,06	2 009 368
Futtererbsen	1 545	37,56	58 030
Ackerbohnen	30	24,50	735
Frühkartoffeln	0	- *	- *
mittelfrühe und späte Kartoffeln	2 971	417,25	1 239 650
Kartoffeln zusammen	2 971	417,25	1 239 650
Zuckerrüben	1 025	542,61	556 175
Winterraps	6 593	36,21	238 733
Sommerraps	115	- *	- *
Klee, Klee gras, Klee- Luzerne- Gemisch, Luzerne+)	153	80,60	12 332
Grasanbau (auf Ackerland)+)	1 384	65,08	90 071
Wiesen+)	4 943	61,57	304 341
Mähweiden+)	9 135	79,97	730 526
Silomais	8 923	361,04	3 221 560

* Ertragsermittlung nicht möglich

+) Ertrag als Heu gerechnet

6. Viehbestände

Jahr	Pferde	Rinder		Schweine	Schafe	Geflügel
		gesamt	dar. Milchkühe			
1994	1 041	54 954	18 238	89 681	7 210	94 610
1995	1 041	55 800	18 900	84 360	6 400	94 610
1996	1 459	50 883	18 754	87 823	9 110	101 194
1997	1 459	48 200	17 730	90 150	9 340	101 194
1998	1 459	47 900	17 100	93 200	11 300	101 194
1999	1 574	46 217	16 352	91 027	10 854	68 662
2000	1 574	44 540	15 450	84 700	10 600	68 662
2001	1 705	41 717	14 484	74 952	11 664	63 820
2002	1 705	39 400	13 920	82 550	9 400	63 820
2003	1 859	38 530	13 911	85 895	10 225	147 850
2004	1 859	35 450	13 400	84 000	8 800	147 850

Pferde und Geflügel wurden im Jahr 2004 nicht erfasst, deshalb Angaben des Jahres 2003

7. Milchkubbestand, Milchproduktion

	Anzahl	t	kg
Milchleistung je Kuh	x	x	7 457
Milchproduktion	x	99 970	x
Durchschnittlicher Milchkubbestand	13 406	x	x

(Quelle: LDS Brandenburg)

8. Viehhalter nach wichtigen Tierarten (Stand: Mai 2003)

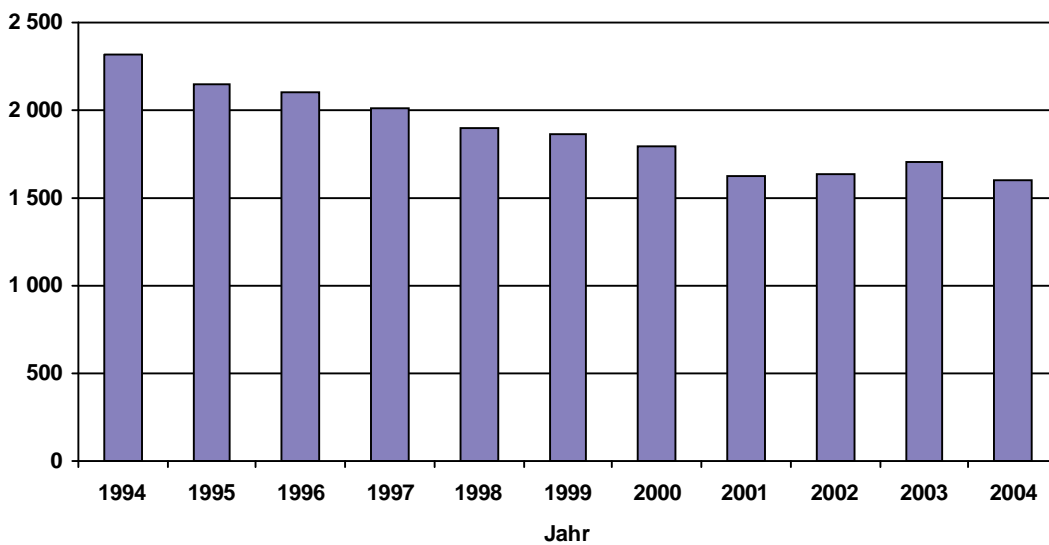
	Pferde	Rinder		Schweine	Schafe
		gesamt	dar. Milchkühe		
Anzahl Viehhalter	123	127	42	70	36

Angaben wurden 2004 nicht erfasst

9. Arbeitskräfte in landwirtschaftlichen Betrieben

Jahr	Arbeitskräfte Anzahl	Arbeitskräfte je 100 ha LF
1994	2 319	2,6
1995	2 143	2,4
1996	2 107	2,3
1997	2 010	2,2
1998	1 902	2,1
1999	1 859	2,0
2000	1 800	2,0
2001	1 630	1,8
2002	1 631	1,8
2003	1 700	1,9
2004	1 600	1,8

Entwicklung der Arbeitskräfte



10. Ausbildung

Ausbildungsmaßnahme mehrjährig	Anzahl Teilnehmer				
	2000	2001	2002	2003	2004
Fachabschluss Landwirt	0	0	0	0	14
Fachabschluss Landwirtschaftsmeister	26	26	17	16	13

Kurzlehrgänge	Anzahl Teilnehmer				
	2000	2001	2002	2003	2004
Ausbildereignungsprüfung, Landwirtschaft	13	13	5	19	6
Umgang mit Motorsäge	28	10	10	0	40
Sachkunde Pflanzenschutz	0	29	49	10	9
Agrarantrag Online	0	0	0	0	19

11. Lehrlingsausbildung

Ausbildungsberufe	Anzahl Teilnehmer				
	2000	2001	2002	2003	2004
Landwirt/in	44	50	73	44	43
Tierwirt/in	14	11	22	8	10
Pferdewirt/in	34	44	46	16	0
Gärtner/in	43	28	23	11	21
Molkereifachmann	1	0	0	0	0

VII. JAGD- UND FISCHEREIWESEN

1. Jagdbezirke

Flächenübersicht	Stück/ha	Äsungsfaktoren	Stück	ha
Jagdbezirke	243 Stck	Wildäcker	324	329
davon gemeinschaftliche Jagdbezirke	169 Stck	Wildwiesen	164	602
Eigenjagdbezirke	46 Stck	Verbissflächen	50	243
Verwaltungsjagdbezirke	28 Stck			
bejagbare Fläche	176 538,00 ha			
davon gemeinschaftliche Jagdbezirke	123 479,00 ha			
Eigenjagdbezirke	32 324,00 ha			
Verwaltungsjagdbezirke	20 735,00 ha			
davon landwirtschaftliche Fläche	89 152,00 ha			
Holzbodenfläche	80 930,00 ha			
Öd- und Unland	4 353,00 ha			
Wasserfläche	2 103,00 ha			

2. Wildbestand (Stand: 31.03.2004)

Schalenwild		Niederwild			
Wildart	Stück	Wildart	Stück	Wildart	Stück
Rotwild	1 410	Hasen	2 572	Fasane	865
Damwild	932	Illtisse	326	Stockenten	3 296
Muffelwild	277	Biber	48	Blessrallen	1 169
Rehe	9 633	Kanin	130	Birkwild	0
Schwarzwild	3 061	Gr. Wiesel	153	Mäusebussarde	x
Elchwild	0	Fischotter	23	Wiesenweihen	x
		Füchse	1 895	Kormorane	x

(x - Bestand wird nicht gezählt - Vorkommen vorhanden)

3. Abschuss (vom 01.04.2003 bis 31.03.2004)

Schalenwild		Niederwild		Raubwild	
Wildart	Stück	Wildart	Stück	Wildart	Stück
Rotwild	439	Hasen	226	Füchse	2 344
Damwild	405	Kanin	21	Steinmarder	130
Muffelwild	97	Fasane	53	Illtisse *	-
Rehwild	4 522	Stockenten	463		
Feldrehe	-	Graugänse	124		
Schwarzwild	5 487				

* nicht mehr jagbar

4. Jagdscheine

Art	Anzahl
gültige Jahresjagdscheine	747
darunter: Jugend	1
Ausländer	7
Falknerjagdscheine	1
Tagesjagdscheine	17
darunter: Ausländer	17
Landkreis TF insgesamt	765

5. Fischereischeine

Fischereischeine (Art)	Anzahl
Fischereischeine A (Angler)	4 711
Jugendfischereischeine	581
Sonderfischereischeine	3
Fischereischeine B (Berufsfischer)	18
Landkreis TF insgesamt	5 313

VIII. VETERINÄRWESEN UND LEBENSMITTELÜBERWACHUNG

1. Praktizierende Tierärzte

Tierärzte gesamt	davon wohnhaft im Landkreis TF
49	43

2. Art und Zahl der zu überwachenden Lebensmittelbetriebe

Art des Betriebes	Anzahl
Fleischzerlegungsbetriebe	1
Schlachtstätten mit Fleischereien	24
Fleischereien und Filialen	80
Lebensmittelgroßhandlungen	25
Einzelhandelsgeschäfte mit Lebensmitteln	308
Wildhandlungen	3
Fischhandlungen	14
Obst- und Gemüsehandlungen	4
Großbäckereien	2
Bäckereien	30
Wochenmärkte	11
Verkaufswagen mit Lebensmitteln	57
Großküchen / Zentralküchen	103
Gaststätten / Restaurants	501
Imbiss- und Erfrischungsbetriebe	164
Kantinen	175
Eishersteller und -verkäufer	41
Getränkehandlungen	53
Kühl- und Gefrierlager	5
Sonstige Lebensmittelbetriebe, Süßwaren	41

3. Art und Zahl der zu überwachenden Landwirtschaftsbetriebe

Art des Betriebes	Anzahl
Milcherzeugerbetriebe	34
darunter: Landwirtschaftsbetriebe mit Abgabe Milch ab Hof	0
Mastrinderbetriebe (ab 100 Rinder)	8
Mutterkuhhaltungen	102
Schweinezuchtbetriebe (ab 100 Sauen)	9
Schweinemastbetriebe (ab 700 Mastplätze)	7
Damwildgehege	4
Straußenhaltung	1
Nerzhaltung	1
Landkreis TF	166

4. Amtlich zur Kenntnis gelangte anzeigepflichtige Tierseuchen

Tierseuche	Bestände
Bösartige Faulbrut	0
Psittakose	1
Salmonellose der Rinder	0
TSE-BSE	0
Fledermaus-Tollwut	0

5. Sonstige zu überprüfende Tierhaltung

Art der Tierhaltung	Anzahl
Sittichhalter	165
Zoohandlungen	11
Tierheime / Tierpensionen	13
Haltung exotischer Tiere (z.B. Tierparks)	3
Viehhandelsunternehmen / Viehtransporteure	6
Pferdepensionen / Reitbetriebe	75

IX. VERKEHRSWESEN

1. Straßen des überörtlichen Verkehrs

insgesamt (km)	davon			
	Bundesautobahn	Bundesstraßen	Landesstraßen	Kreisstraßen
	km (einschließlich Ortsdurchfahrten)			
855,6	22,0	235,0	408,0	190,6

(Quelle: Brandenburgisches Autobahnamt
 Brandenburgisches Straßenbauamt Wünsdorf
 KV Teltow-Fläming, Hoch- und Tiefbauamt)

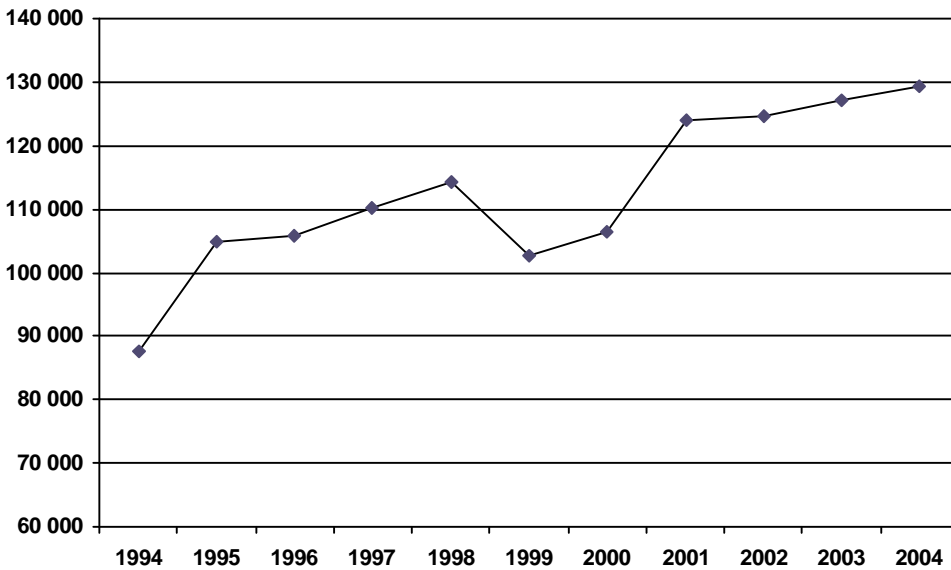
. Straßenverkehrsunfälle und ihre Folgen

Monat Jahr	Unfälle			verunglückte Personen		
	insgesamt	davon		insgesamt	davon	
		mit Personenschaden	mit nur Sachschaden		Getötete	Verletzte
Januar	422	40	382	47	0	47
Februar	334	34	300	40	1	39
März	377	49	328	55	1	54
April	468	57	411	69	1	68
Mai	445	74	371	92	4	88
Juni	487	72	415	99	0	99
Juli	401	67	334	84	3	81
August	463	69	394	80	1	79
September	467	79	388	94	3	91
Oktober	463	68	395	93	3	90
November	434	44	390	51	0	51
Dezember	449	51	398	62	0	62
Jahr insg.	5 210	704	4 506	866	17	849

(Quelle: LDS Brandenburg)

3. Entwicklung des Kraftfahrzeugbestandes

Kraftfahrzeugarten	Bestand					
	1994	1996	1998	2000	2002	2004
Einwohner	146 406	150 195	155 639	159 719	160 659	161 696
Kraftfahrzeuge mit amtl. Kennzeichen insgesamt	87 758	105 855	114 247	106 563	124 555	129 300
Kfz je 1000 Einwohner	599	705	734	667	775	800
davon: Krafträder	2 122	2 950	4 194	5 450	6 426	7 133
Personenkraftwagen	75 739	79 879	85 435	89 243	91 462	95 046
Kraftomnibusse	163	168	177	171	161	167
Lastkraftwagen	6 210	6 833	7 824	8 326	8 471	8 581
Zugmaschinen	2 069	2 186	2 247	2 379	2 518	2 609
Übrige Kraftfahrzeuge	1 455	845	973	994	1 083	1 182
Kraftfahrzeuganhänger insgesamt	12 233	12 994	13 247	14 002	14 434	15 212



4. Fahrerlaubniswesen

Erteilte Fahrerlaubnisse	Entzogene Fahrerlaubnisse	darunter
		Fahren unter Alkohol
4 052	389	...

5. Flugplatzverkehrsstatistik

Flugzeugbewegungen	Anzahl
Gewerblich	29 646
- Linien- und linienähnlicher Verkehr	0
- Pauschalflugreiseverkehr	0
- Gewerblicher Schulflug	21 810
- sonst. Gewerblicher Verkehr	7 836
Werkverkehr	376
Kommerzieller Verkehr	30 022
Nichtgewerblicher Verkehr (incl. Werkverkehr)	9 984
Nichtkommerzieller Verkehr	9 608
Gesamter Motorflug	39 630
Segelflug	2 184
UL-Flugzeuge	4 664

(Quelle: Flugplatz GmbH Schönhagen)

6. Öffentlicher Personennahverkehr

6.1. Verkehrsunternehmen / Liniennetz

Jahr	Anzahl der Verkehrsunternehmen (VU)				Liniennetz		
	gesamt	davon		Subunternehmer	Anzahl der Linien	Gesamtliniennlänge (km)	Anzahl der Haltestellen
		GmbH	privat				
2000	4	2	2	10	51	1 875	806
2001	4	2	2	13	51	1 888	801
2002	4	2	2	13	52	1 956	822
2003	4	2	2	15	53	2 006	936
2004	4	2	2	15	57	2 441	969

6.2. Omnibusse

Jahr	Omnibusse gesamt (Anzahl)	davon							
		Linienbusse		Gelenkbusse		≤ 8 m Busse		Sonstige Busse	
		Anzahl	Ø Alter (Jahre)	Anzahl	Ø Alter (Jahre)	Anzahl	Ø Alter (Jahre)	Anzahl	Ø Alter (Jahre)
2003	107	82	6	6	8	11	5	8	4
2004	118	92	7	6	8	12	5	8	4

6.3. Betriebsleistungen

Jahr	Betriebsleistungen			beförderte Personen (in 1 000 Pers.)			
	Wagen-km in 1 000 km	Platz-km in 1 000 km	Personen-km in 1 000 km	gesamt	davon		
					Schüler	Schwerbesch.	Sonstige
2003	4 244	336 528	54 466	4 914	4 043	12	859
2004	4 362	344 812	54 795	4 706	4 078	14	614

7. Taxen und Mietwagen

7.1. Zahl der Unternehmer

Verkehrsformen	Unternehmer						
	insgesamt	davon					
		ohne eigene Fahrzeuge	mit 1 Fahrz.	mit 2 Fahrz.	mit 3 Fahrz.	mit 4 Fahrz.	mit 5 Fahrz. u. mehr
Unternehmer, die nur Taxenverkehr betreiben	18	0	8	6	2	0	2
Unternehmer, die nur Mietwagenverkehr betreiben	20	2	13	1	0	0	4
Unternehmer mit Mischkonzessionen	13	1	11	1	0	0	0
Unternehmer, die Taxen- sowie Mietwagenverkehr betreiben	16	0	1	7	5	1	2
Landkreis TF	67	3	33	15	7	1	8

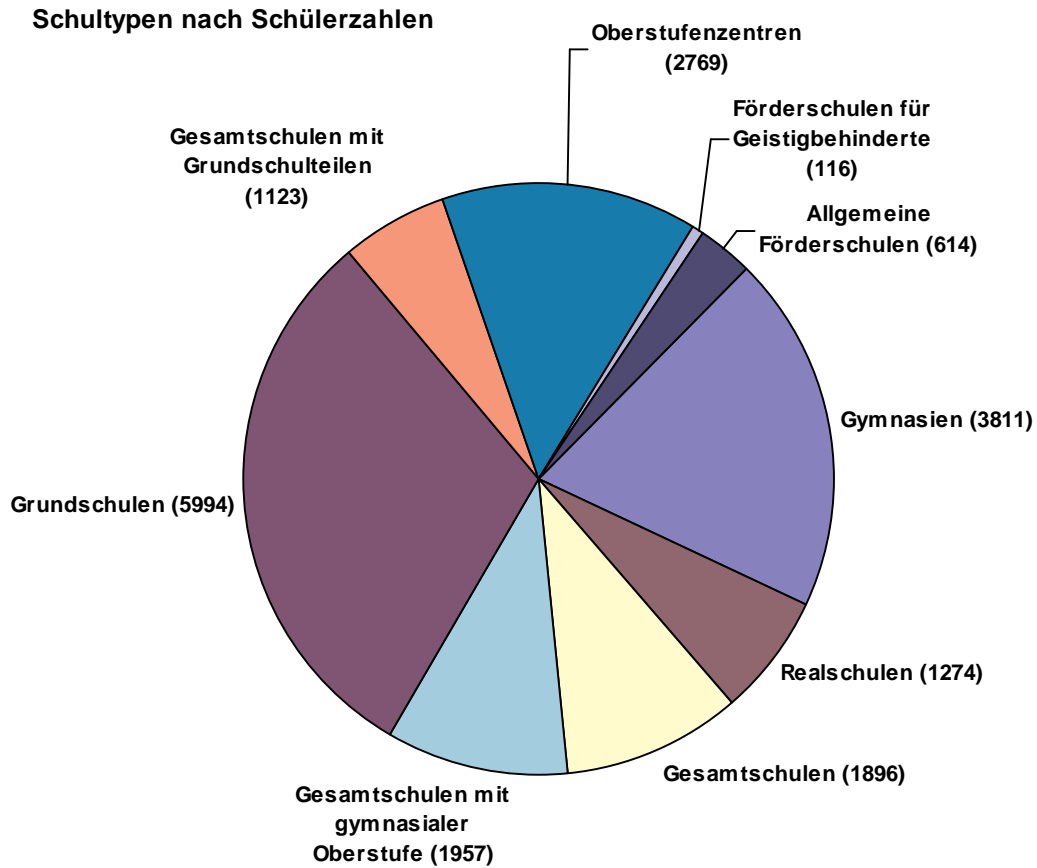
7.2. Betriebsführer, genehmigte Fahrzeuge

Betriebsführer	gen. Fahrzeuge gesamt	Taxen	Mietwagenfahrzeuge	Fahrzeuge, die als Taxen und Mietwagen fahren
67	134	67	62	5

X. BILDUNG, KULTUR, SPORT UND JUGEND

1. Schulen

Schultyp	Schulen Anzahl	Klassen	Schüler dav. wbl.	Lehrer		
				gesamt dav. wbl.	Angest. dav. wbl.	Beamte dav. wbl.
<u>Allgemeinbildende Schulen</u>	49	577	16 055	1211	494	717
Gymnasien	5	82	3 811 2 242	281 203	74 52	207 151
Realschulen	4	49	1 274 611	84 58	26 11	58 47
Gesamtschulen	7	78	1 896 793	187 144	87 63	100 81
Gesamtschulen mit gymnasialer Oberstufe	3	58	1 957 975	191 129	66 37	125 92
Grundschulen	29	282	5 994 2 911	422 393	209 190	213 203
Gesamtschulen mit Grundschulteilen	1	28	1 123 312	46 38	32 27	14 11
<u>Berufsbildung</u>	1	134	2 769	97	45	52
Oberstufenzentren	1	134	2 769 1 203	97 61	45 23	52 38
<u>Förderschulen</u>	7	83	730	142	81	61
für Geistigbehinderte	2	23	116 52	47 38	32 26	15 12
Allgemeine	5	60	614 172	95 86	49 43	46 43
Gesamt	57	794	19 554 9 271	1450 1150	620 472	830 678



2. Volkshochschule

Kurs / Fachgebiet	Anzahl Kurse	Anzahl Stunden	Anzahl Teilnehmer	Altersgruppe	Teilnehmer in %
Kurse insgesamt	465	9 229	4 696	unter 18 Jahre	8,5
davon				18 bis unter 25 J.	6,0
Politik - Gesellschaft - Umwelt	23	99	244	25 bis unter 35 J.	13,6
Kultur - Gestalten	118	1 993	1 147	35 bis unter 50 J.	39,5
Gesundheit	100	1 186	1 348	50 bis unter 65 J.	26,0
Sprachen	146	4 011	1 286	65 Jahre und älter	6,4
Arbeit - Beruf	75	1 876	656		
Grundbildung - Schulabschlüsse	3	64	15		

3. Musikschulen

3.1. Schüler / Lehrkräfte

	Kreismusikschule Luckenwalde/Jüterbog/ Waldstadt	Musikschule Ludwigfelde	Regenbogen e.V. Musik- & Kunstschule Blankenfelde
<u>Schüler insgesamt *</u>	1 152	495	929
Schlagzeug, Orff	56	14	35
Violine/Viola/Violoncello	78	23	12
Klavier / Orgel	193	60	64
Gitarre	179	59	80
Blockflöte/Flöte	80	31	45
Keyboard	85	37	36
Gesang	33	30	21
Akkordeon	5	7	3
Saxofon	21	11	10
Klarinette	4	4	12
Horn/Trompete	23	11	0
Elem. Musikpädagogik / Instrumentenkarusell	255	163	261
Zeichnen / Kunst	16	28	75
Tanz	103	41	200
Musiktherapie	0	0	45
Theater	8	0	30
<u>Ensemble- und Ergänzungsfachschüler insg.</u>	318	143	122
Orchester	108	27	20
Gemeinschaftsmusizieren	129	31	32
Pop-Chor / Kinderchor	21	73	25
Förderunterricht	x	0	15
Theorieunterricht	60	12	30
<u>Lehrkräfte insgesamt</u>	42	19	30
fest angestellte Lehrkräfte	17	6	3
Honorarkräfte	25	13	27

* Angabe bezieht sich auf Schüler welche mitunter mehrere Fächer belegen

3.2. Veranstaltungen

Veranstaltungen	Kreismusikschule Luckenwalde/Jüterbog/ Waldstadt			Musikschule Ludwigfelde			Regenbogen e.V. Musik- & Kunstschule Blankenfelde		
	Anzahl	Besucher	Schüler	Anzahl	Besucher	Schüler	Anzahl	Besucher	Schüler
<u>Veranstaltungen insgesamt</u>	145	15 853	2 701	55	6 153	858	116	9 750	1 700
Öffentliche Vorspiele / Konzerte	47	4 330	1 382	4	244	3	29	1 200	380
Tanz- und Musiktheater	1	750	150	0	0	0	10	2 400	450
Interne Vorspiele	30	865	366	573	156	42	42	1 400	500
Mitwirkung bei Fremdveranstaltungen	67	9 908	803	4 515	458	30	30	4 500	120
Ausstellungseröffnung	x	x	x	2	28	3	5	250	100

4. Öffentliche Bibliotheken *

Landkreis Ort	Bibliotheken (Anzahl)	Medien- bestand	Benutzer	Besucher	Entleihungen
Landkreis TF insgesamt	15	301 132	20 442	216 093	790 381
Am Mellensee / Sperenberg	1	11 477	1 126	12 864	57 518
Baruth/Mark	1	7 649	308	2 321	3 018
Blankenfelde / Mahlow / Dahlewitz	3	44 037	4 989	36 784	160 458
Dahme/Mark	1	9 423	433	3 430	11 602
Großbeeren	1	10 686	1 105	11 549	43 350
Jüterbog	1	19 040	1 047	13 378	36 822
Luckenwalde (Kreis- und Stadtbibliothek)	2	109 273	4 766	65 980	211 447
Ludwigsfelde	1	35 696	3 050	30 105	126 582
Rangsdorf	1	18 068	1 503	14 693	42 644
Trebbin	1	6 393	471	5 837	15 382
Zossen / Wünsdorf	2	29 390	1 644	19 152	81 558

* Bibliotheken, die hauptamtlich geleitet werden

5. Theater

Theater	Plätze	Veranstaltungen	Besucher
Landkreis TF insgesamt	1 682	184	38 197
Stadtheater Luckenwalde	732	57	21 831
Theater- und Konzertstätte Jüterbog	150	53	4 226
Theater Kulturzentrum DAS HAUS	800	74	12 140

6. Museen / Gedenkstätten / Galerien

Museum	Rechtsträger	Besucher	Ausstellungen
Bauernmuseum Blankensee	Gemeinde Blankensee	3 300	7
Heimatmuseum Dahme/Mark	Stadt Dahme	3 845	4
Gedenkstätte napoleonische Befreiungskriege, Dennewitz	Gemeinde Niedergörsdorf	1 168	1
Museum Baruther Glashütte	Verein Glashütte e.V.	27 000	3
Gedenkturm Großbeeren	Gemeinde Großbeeren	2 093	1
Stadtmuseum Jüterbog im "Abtshof"	Stadt Jüterbog	2 200	6
Museum Kloster Zinna	Stadt Jüterbog	27 444	13
Heimatmuseum Luckenwalde	Stadt Luckenwalde	2 987	6
Stadt- und Technikmuseum Ludwigsfelde	Stadt Ludwigsfelde	4 002	9
Oskar Barnack Gedenkstätte Lynow	Gemeinde Nuthe-Urstromtal	300	4
Heimatstube Sperenberg	Gemeinde Sperenberg	100	4
Bettina und Achim von Arnim Museum	Stiftung Kulturfonds, Freies Dt. Hochstift Frankfurt/Main, der Freundeskreis Schloss Wiepersdorf, Clara von Arnim	-	-
Museum des Teltow Wünsdorf	Landkreis Teltow-Fläming	1 190	4
Kleine Galerie Zossen	Landkreis Teltow-Fläming	1 055	6
NEUE GALERIE (seit 22.11.2003) Bücherstadt Wünsdorf-Waldstadt	Landkreis Teltow-Fläming	5 191	6
"Kleines Museum" Seehausen	Gemeinde Niedergörsdorf	610	3
Bücker- Luftfahrt und Europäisches Eissegel Museum	Förderverein "Bücker-Luftfahrt Museum" Förderverein Europäisches Eissegel-Museum	1 360	7
Motorrad-Museum Wünsdorf-Waldstadt	Reiner Steckler	-	1
Garnisionsmuseum Wünsdorf	Förderverein Garnisionsmuseum	1 750	1
Museum und Begegnungsstätte "Alter Krug" Zossen	Heimatverein "Alter Krug" Zossen e.V.	696	5
Schulmuseum Zossen	Heimatverein "Alter Krug" Zossen e.V.	708	2
Oberlaubenstall Lichterfelde	Gemeinde Niederer Fläming	1 200	1
Ständige Ausstellung Schießplatz Kummersdorf	Bürgervereinigung Kummersdorf-Gut e.V.	1 500	1
Webermuseum Kloster Zinna	ERGO Konzept GmbH Groß Leine	8 384	2
Galerie Kunstflügel Rangsdorf	GEDOK Brandenburg	1 800	4
Kunsthalle VIERSEITHOF Luckenwalde	Verein der Freunde und Förderer der Kunsthalle Vierseithof Luckenwalde e.V.	2 551	7
Kleine Galerie im Klosterhof Dahme / Mark	Kulturverein Dahme / Mark e.V.	297	4
Galerie im Packschuppen Glashütte	Gabriele Klose	10 000	8

7. Sporteinrichtungen

Art der Anlagen	insgesamt	davon		
		kommunale Anlagen	Vereinsanlagen	Sonstige
Hallenbäder	2	1	0	1
genehmigte Freibäder	6	6	0	0
Sporthallen	68	65	0	3
Stadien	3	3	0	0
Sportplätze	90	84	2	4
Tennisanlagen	6	5	1	0
Reithallen	2	1	0	1
Reitanlagen im Freien	15	1	14	0
Schießsportanlagen	7	3	4	0
Kegelsportanlagen	22	10	0	12
Bäder an Gewässern	17	17	0	0
Bowlinganlagen	9	0	9	0
Golfplätze	2	0	0	2

8. Freizeiteinrichtungen

Art der Einrichtung	insgesamt	davon in Trägerschaft	
		kommunal	Sonstige
Landkreis TF	99	88	11
Jugendklubs/Freizeitzentren	25	14	11
Jugendräume	74	74	0

9. Kindertagesbetreuung

Art der Einrichtung	Anzahl der Einrichtungen	Anzahl der betreuten Kinder
Kita´s gesamt	117	
davon: 0 Jahre bis zum Schulantritt		4 626
Grundschulalter		2 535
Tagespflege		235
andere Formen		0

10. Kinder in Pflegefamilien / Adoptionen

	Anzahl
Kinder in Pflegefamilien insgesamt	88
Kinder in familiärer Bereitschaftspflege	2
Anträge auf Adoptionen	9
Anträge auf Pflegschaft	13

XI. GESUNDHEIT UND SOZIALES

1. Krankenhäuser

Standort	Anzahl der Krankenhausbetten		Mitarbeiter
	Kapazität	Auslastung	
DRK Krankenhaus GmbH Luckenwalde	266	77,8	420
Evangelisches Krankenhaus GmbH Ludwigsfelde	289	72,5	455
Johanniter Krankenhaus im Fläming gGmbH, Standort Jüterbog *	40	59,2	66

* Das Johanniter-Krankenhaus betreibt an 2 Standorten (Treuenbrietzen und Jüterbog) verschiedene Fachbereiche, die sowohl regionale als auch überregionale medizinische Aufgaben erfüllen.

(Quelle: Krankenhäuser)

2. Apotheken

	Anzahl
Apotheken insgesamt	30
davon öffentliche Apotheken	30
Krankenhausapotheken	0
Apotheker insgesamt	61
davon männlich	20
weiblich	41
davon in öffentlichen Apotheken	55
in Krankenhausapotheken	0
in anderen Bereichen	6

(Quelle: Landesapothekenkammer)

3. Zulassungen nach dem Heilpraktikergesetz

angezeigte Niederlassungen	Anzahl
Heilpraktiker	29
Heilkundlich-psychotherapeutische Niederlassungen	7

4. Niederlassungen in den nichtärztlichen Fachberufen des Gesundheitswesens

angezeigte Niederlassungen	Anzahl	Beschäftigte / Fachpersonal
Physiotherapeuten/ Masseur/ Krankengymnasten	63	111
Logopäden	7	...
Hebammen	23	...
Private Krankenpflege	20	87
Ergotherapeuten	7	...

5. Ärzte, Zahnärzte und Psychotherapeuten in freier Niederlassung

Fachgebiet	Anzahl der Niederlassungen
Ärzte insgesamt	153
Allgemeinmedizin/Praktische Ärzte	63
Innere Medizin	22
Lungenkrankheiten	1
Dialyse	2
Chirurgie	6
Frauenheilkunde	14
Hals-Nasen-Ohren-Heilkunde	6
Augenheilkunde	6
Neurologie/Psychiatrie	4
Orthopädie	6
Kinderheilkunde	11
Urologie	4
Hautkrankheiten	5
Radiologie	3
Anästhesiologie	0
Psychologische Psychotherapeuten	8
Zahnärzte	91
Kieferorthopäden	4

6. Ausgaben der Sozialhilfe

Art der Leistung	Ausgaben (EUR)		
	gesamt	Anteil des Landes Brandenburg	Anteil des Landkreises TF
Laufende Hilfe zum Lebensunterhalt	10 701 369	0	10 701 369
Hilfe in besonderen Lebenslagen	16 816 970	15 508 362	1 308 608
darunter Hilfe zur Pflege gem. BSHG	1 499 968	1 322 886	177 082
Krankenhilfe, sonstige Hilfe	580 406	283 881	296 525
Eingliederungshilfe	14 466 367	13 724 674	741 693
sonstige	270 229	176 921	93 308
Sozialhilfe insgesamt	27 518 339	15 508 362	12 009 977
je Einwohner	170,19	95,91	74,28

7. Empfänger von Sozialhilfe

Zeitpunkt	Sozialhilfeempfänger		
	ø pro Monat		darunter
	insges.	je 1000 Einwohner	in Einrichtungen
1.1. - 31.12.2003	6 263	38,83	806
1.1. - 31.12.2004	7 419	45,88	842

8. Einrichtungen für Hilfe zur Pflege und Eingliederungshilfe

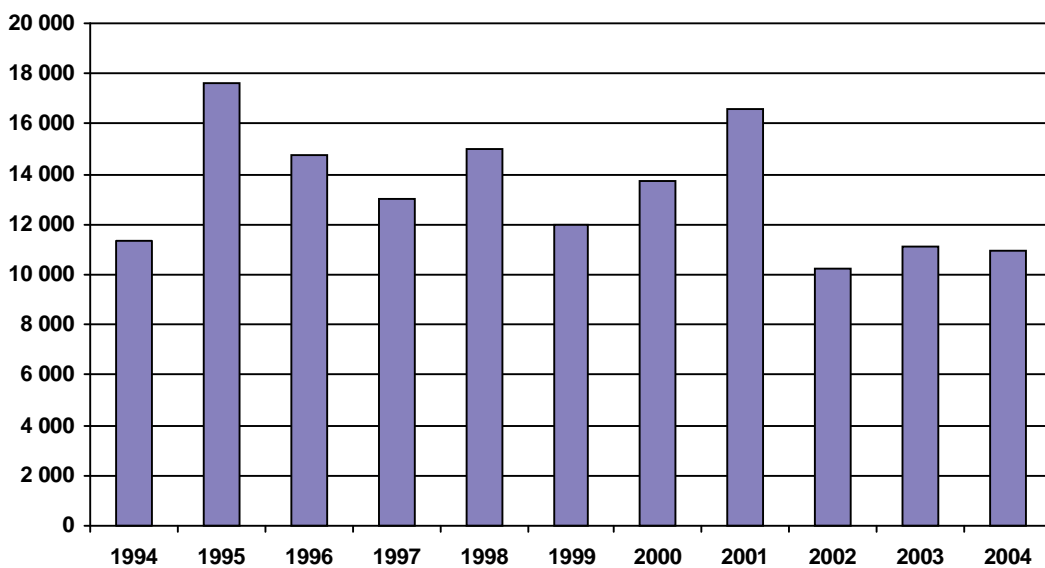
Einrichtungen	Anzahl der Einrichtungen	vorhandene Plätze	belegte Plätze*
teilstationäre Eingliederung	8	437	391
vollstationäre Eingliederung	18	381	245
Hilfe zur Pflege	15	1 423	193
Hilfen nach § 72 BSHG	1	15	13
gesamt	42	2 256	842

* nur die durch den Landkreis TF mitfinanzierten Plätze

9. Wohngeldempfänger und Wohngeldzahlungen

Wohngeldstelle	Wohngeld- empfänger insgesamt	davon	
		Mietzuschuss Anzahl der Empfänger	Lastenzuschuss Anzahl der Empfänger
Stadt Luckenwalde	2 856	2 697	159
Stadt Ludwigsfelde	957	929	28
Kreisverwaltung TF	7 140	6 195	945
2004	10 953	9 821	1 132
2003	11 079	9 982	1 097
2002	10 206	9 181	1 025
2001	16 572	14 636	1 936
2000	13 760	12 494	1 266
1999	11 964	11 021	943
1998	14 979	13 373	1 606
1997	13 003	11 594	1 409
1996	14 772	13 153	1 619
1995	17 611	15 482	2 129
1994	11 358	9 837	1 521

Wohngeldempfänger



XII. UMWELTSCHUTZ

1. Öffentliche Wasserversorgung und Abwasserbeseitigung

Zweckverband	Einwohner (Anzahl)	Anschlussgrad Trinkwasser (%)	Anschlussgrad Abwasser (%)
WAZ Blankenfelde-Mahlow	22 116	99,6	89,5
MAWV Königs Wusterhausen	880	100,0	100,0
WARL Ludwigsfelde	32 524	98,4	97,0
KMS	36 696	89,3	50,3
Stadt Baruth	4 507	99,0	60,0
WAZ Jüterbog-Fläming	21 795	99,7	81,6
WAZ Hohenseefeld	2 765	99,5	75,6
TAZV Luckau	6 452	94,6	55,0
HWAZ Herzberg, nur GT Schöna-Kolpin	364	100,0	98,9
Stadt Luckenwalde & Gem. Nuthe-Urstromtal	28 696	99,5	69,0
Stadt Trebbin	4 213	99,8	80,5
Gem. Dahmetal / OT Prensdorf	109	0,0	90,8
Landkreis TF insgesamt	161 117	96,7	74,8

2. Angelieferte Abfallmengen

Art der Entsorgungsanlage	Abfallaufkommen (t)	Einwohnerspezifische Menge ** (kg/EW)
Hausmüll (incl. hmä. Gewerbeabfall)	31 982,03	199
Sperrmüll	5 126,64	32
Wertstoffe	/	/
davon: Glas *	7 139,00	-
Leichtverpackung *	8 503,00	-
Papier/Pappe/Karton	11 873,66	74
Grünabfälle	1 469,34	9

* die Mengen an Glas und Leichtverpackungen liegen nicht mehr getrennt für die Landkreise TF und LDS vor

** bei einer Einwohnerzahl von 161 036 (Quelle: LDS Brandenburg, 30.06.2004)

(Quelle: Südbrandenburgischer Abfallzweckverband (SBAZV))

XIII. ÖFFENTLICHE SICHERHEIT

1. Kriminalität

Straftaten	erfasste Fälle	Aufklärungsquote (%)
Straftaten gegen das Leben	2	100,0
davon: Mord	1	100,0
fahrlässige Tötung	1	0,0
Totschlag/Tötung auf Verlangen	0	x
Straftaten gegen die sexuelle Selbstbestimmung	105	87,6
darunter: Vergewaltigung/sexuelle Nötigung	8	100,0
sexueller Missbrauch von Kindern	32	96,9
Rohheitsdelikte und Straftaten gegen die persönliche Freiheit	1 279	89,4
davon: Raub und räuberische Erpressung	83	63,9
Körperverletzung	756	91,8
Straftaten gegen die persönliche Freiheit	440	90,2
Diebstahl	6 240	45,4
darunter: in / aus Wohnungen	225	54,2
aus Kraftfahrzeugen	886	25,5
in / aus Warenhäusern, einschl. Ladendiebstähle	1 088	92,5
von Fahrrädern	1 328	43,0
von Kraftfahrzeugen, unbefugter Gebrauch	298	34,2
Vermögens- und Fälschungsdelikte	1 697	88,8
darunter: Betrug	1 118	87,9
Sonstige Straftatbestände gemäß StGB	2 729	58,8
darunter: Straftaten gegen die Umwelt	12	50,0
Strafrechtliche Nebengesetze	690	95,9
Landkreis TF insgesamt	12 742	61,6

(Quelle: Polizeipräsidium Potsdam)

2. Tätigkeit der Feuerwehr

Hilfearten	Jahr gesamt	davon			
		1. Quartal	2. Quartal	3. Quartal	4. Quartal
Brandbekämpfung	597	145	155	179	118
davon Wohnstätten	80	13	27	25	15
Industrie, Lagerwirtschaft und Werkstätten	51	16	8	13	14
Landwirtschaft (Objekte)	23	4	7	8	4
landwirtschaftliche Flächen	1	0	0	1	0
Wald	110	2	44	64	0
Böschungen/Ödland	33	3	12	17	1
Fahrzeuge	63	16	13	22	12
Sonstige	226	87	42	28	69
Mülldeponien, -container	10	4	2	1	3
Technische Hilfeleistungen	1 028	227	304	308	189
davon Verkehrsunfälle - Menschenrettung	92	19	14	47	12
Verkehrsunfälle - Schadstoffe	353	78	97	102	76
Kfz - Bergung	2	0	1	1	0
Eisenbahnunfälle	1	0	1	0	0
Unfälle mit Gefahrgut	6	1	1	3	1
Unfälle mit Luftfahrzeugen	0	0	0	0	0
Tierrettung	33	8	4	15	6
Menschenrettung - Gewässer	0	0	0	0	0
Türöffnung hilflose Person	78	18	21	26	13
Sturmschäden	167	57	88	17	5
Sonstige	250	37	64	81	68
Menschen in Notlage	46	9	13	16	8
Fehlalarm	245	46	73	84	42
böswillige Alarmierung	11	4	2	3	2
Einsätze insgesamt	1 881	422	534	574	351

3. Personelle Stärke der Freiwilligen Feuerwehren

Amt / Stadt / Gemeinde	Personen	davon			
		Aktive			Alters- und Ehrenmitglieder
		Männer	Frauen	Jugendliche	
Am Mellensee	222	148	14	60	0
Baruth/Mark	357	217	49	38	53
Blankenfelde-Mahlow	233	136	18	62	17
Dahme/Mark	635	406	29	62	138
Großbeeren	109	64	9	29	7
Jüterbog	201	111	3	28	59
Luckenwalde	131	82	3	24	22
Ludwigsfelde	378	220	30	46	82
Niederer Fläming	462	269	19	53	121
Niedergörsdorf	644	328	62	113	141
Nuthe-Urstromtal	727	376	89	120	142
Rangsdorf	91	52	10	19	10
Trebbin	499	273	63	62	101
Zossen	447	232	33	78	104
Landkreis TF gesamt	5 136	2 914	431	794	997

4. Tätigkeit des Rettungsdienstes

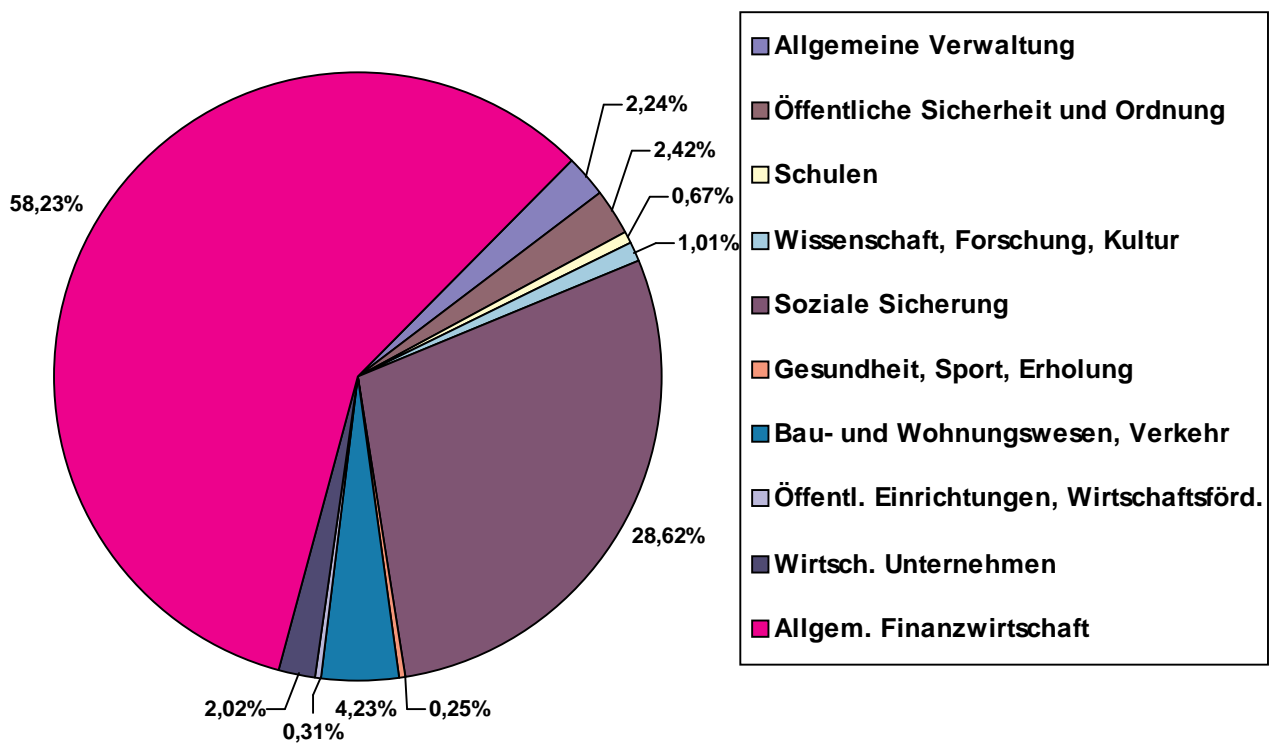
Hilfearten	Jahr gesamt	davon			
		1. Quartal	2. Quartal	3. Quartal	4. Quartal
Einsätze insgesamt	15 950	3 747	4 023	4 134	4 046
davon Krankentransporte	3 817	997	921	968	931
Hubschraubereinsätze	147	26	41	46	34
Rettungseinsätze	11 986	2 724	3 061	3 120	3 081
darunter mit Notarzt	6 644	1 523	1 676	1 726	1 719

XIV. ÖFFENTLICHE FINANZEN

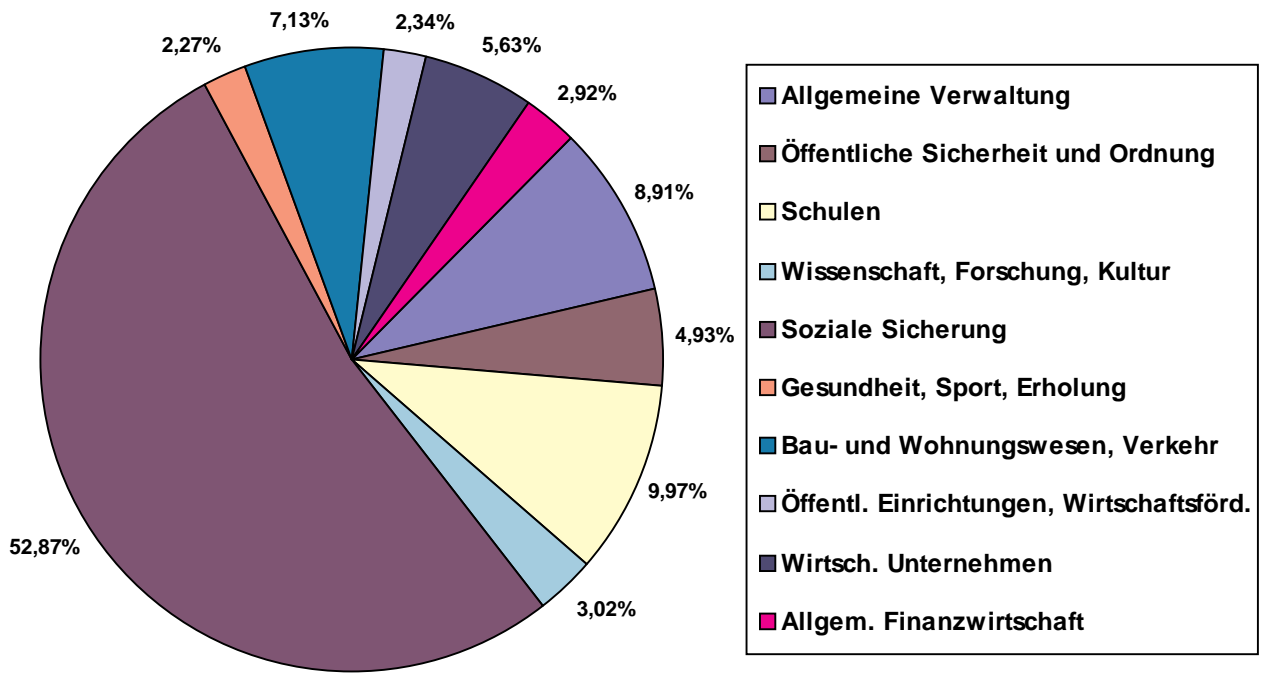
1. Haushalt des Landkreises 2004

Einzelplan	Bezeichnung des Einzelplanes	Verwaltungshaushalt (EUR)		Vermögenshaushalt (EUR)	
		Einnahmen	Ausgaben	Einnahmen	Ausgaben
0	Allgemeine Verwaltung	2 645 028	11 590 491	15 748	2 225 343
1	Öffentliche Sicherheit und Ordnung	2 865 286	6 409 068	0	149 130
2	Schulen	790 520	12 969 240	0	909 735
3	Wissenschaft, Forschung, Kultur	1 198 056	3 928 642	0	1 312
4	Soziale Sicherung	33 814 298	68 758 392	0	0
5	Gesundheit, Sport, Erholung	298 254	2 946 974	6 472	6 471
6	Bau- und Wohnungswesen, Verkehr	5 002 968	9 278 298	5 143 814	11 499 910
7	Öffentl. Einrichtungen, Wirtschaftsförd.	362 771	3 048 677	92 832	96 582
8	Wirtsch. Unternehmen	2 381 753	7 326 588	396 696	176 897
9	Allgem. Finanzwirtschaft	68 798 356	3 791 622	13 519 124	4 109 306
0-9	Zusammen	118 157 290	130 047 992	19 174 686	19 174 686

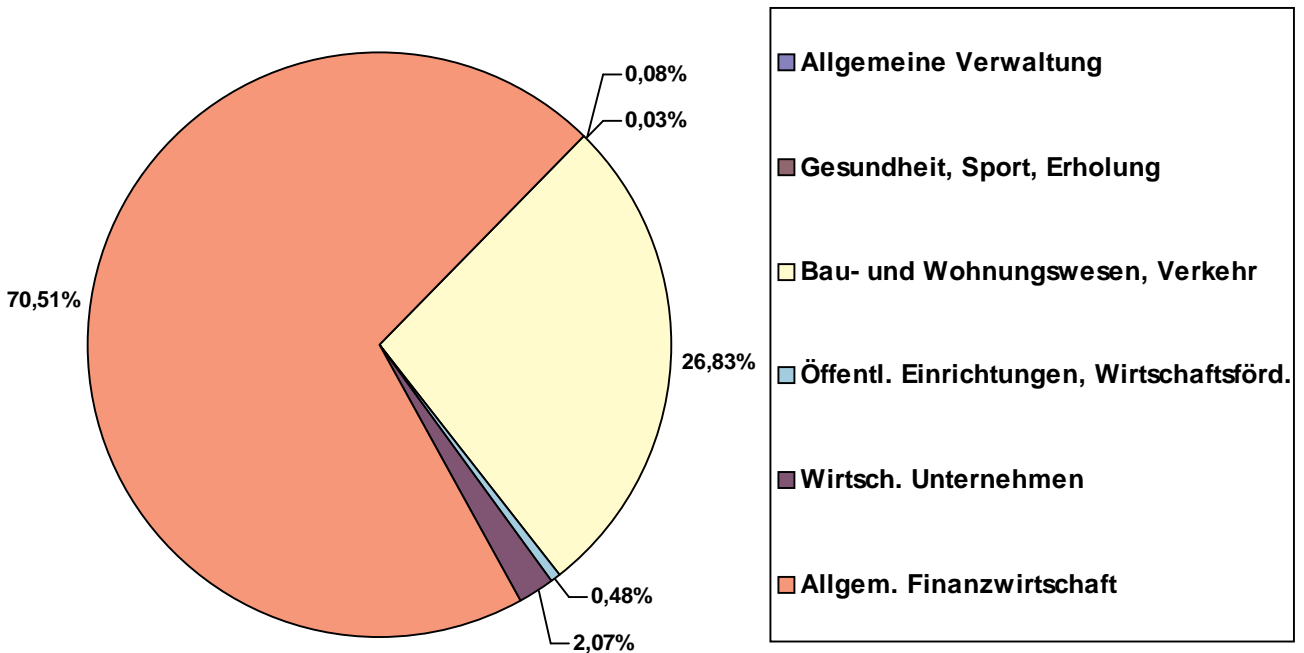
Einnahmestruktur im Verwaltungshaushalt 2004



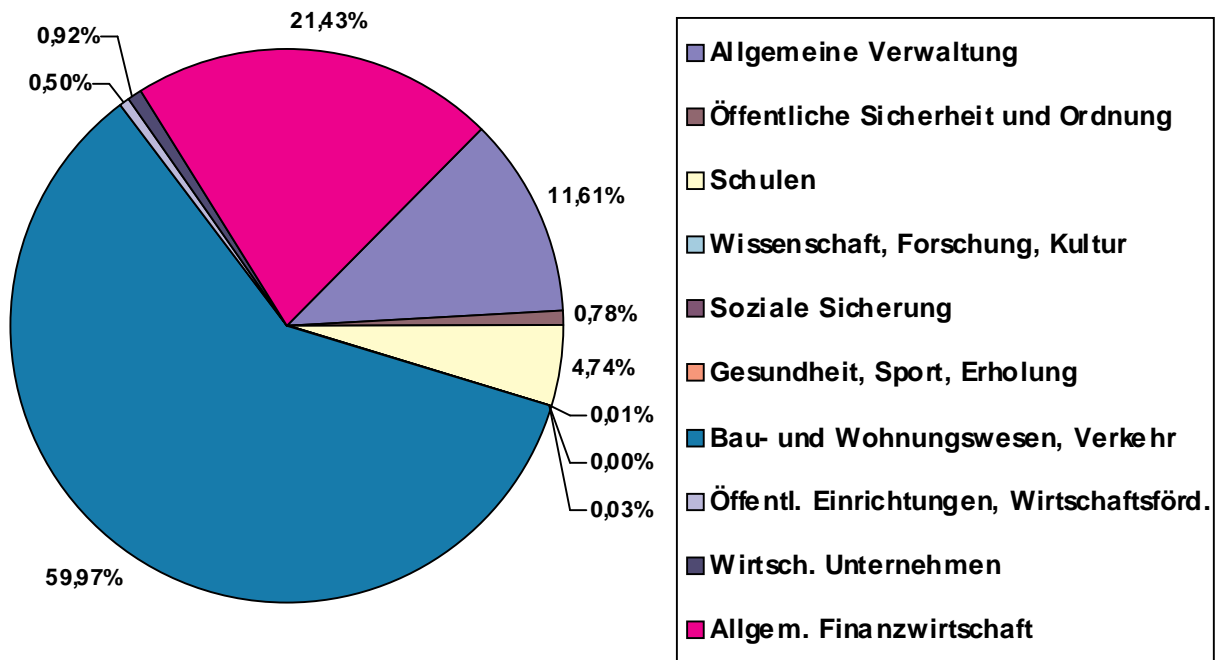
Ausgabestruktur im Verwaltungshaushalt 2004



Einnahmestruktur im Vermögenshaushalt 2004



Ausgabestruktur im Vermögenshaushalt 2004



XV. Wahlen

1. Endgültiges Ergebnis der Europawahlen (13.06.2004)

Wahlberechtigte	Wahlbeteiligung (%)	ungültige Stimmen	gültige Stimmen insgesamt	davon abgegebene gültige Stimmen für (%)					
				SPD	CDU	PDS	GRÜNE	FDP	Sonst.
132 102	27,48	800	35 507	21,82	24,8	28,48	7,72	4,77	12,41

2. Endgültiges Ergebnis der Bundestagswahlen nach Zweitstimmen (22.09.2002)

Wahlkreis	Wahlberechtigte	Wahlbeteiligung (%)	ungültige Stimmen	gültige Stimmen insgesamt	davon abgegebene gültige Stimmen für (%)					
					SPD	CDU	PDS	GRÜNE/ B90	FDP	Sonst.
60	203 652	70,94	2 282	142 191	47,99	22,31	16,36	4,07	5,91	3,36
davon Anteil TF ¹	17 059	71,42	195	11 989	50,85	19,42	17,17	3,64	5,45	3,48
61	241 453	78,51	2 589	186 971	44,92	19,94	18,25	7,91	6,02	2,96
davon Anteil TF ²	48 748	77,73	659	37 233	44,68	23,67	14,98	6,21	6,63	4,03
62	210 588	75,45	2 365	156 520	46,36	22,59	17,00	4,35	5,93	3,76
davon Anteil TF ³	64 302	72,57	706	45 957	48,60	22,04	16,08	4,00	5,66	3,63

¹ Stadt Jüterbog, Gemeinde Niedergörsdorf

² Amt Blankenfelde/Mahlow, Gemeinde Großbeeren, Stadt Ludwigfelde, Amt Rangsdorf

³ Stadt Luckenwalde, Gemeinde Nuthe-Urstromtal, Amt Dahme/Mark, Stadt Baruth/Mark, Amt Niederer Fläming, Amt Zossen, Amt Am Mellensee, Amt Trebbin

3. Endgültiges Ergebnis der Landtagswahlen (19.09.2004)

nach Zweitstimmen

Wahlkreis	Wahlberechtigte	Wahlbeteiligung (%)	ungültige Stimmen	gültige Stimmen insgesamt	davon abgegebene gültige Stimmen für (%)						
					SPD	CDU	PDS	DVU	GRÜNE/ B90	FDP	Sonst.
23	44 175	56,92	515	24 628	34,58	20,08	24,52	5,76	3,33	3,77	7,96
24	44 538	55,68	523	24 274	34,73	17,84	29,54	6,07	2,15	2,81	6,86
25	43 639	58,27	548	24 882	29,36	20,16	22,88	5,67	5,37	4,32	12,24

4. Endgültiges Ergebnis der Wahlen zum Kreistag (26.10.2003)

Wahlberechtigte	Wahlbeteiligung (%)	ungültige * Stimmen	gültige * Stimmen insgesamt	davon abgegebene gültige Stimmen für (%)					
				SPD	CDU	PDS	BV	FDP	PTF
131 844	46,7	2 749	173 075	27,38	23,34	20,42	7,85	7,69	5,17
				GRÜNE/B90	GGZ	Bürger-Bündnis	DPR	DVU	Schill
				2,05	1,61	1,49	1,45	1,37	0,2

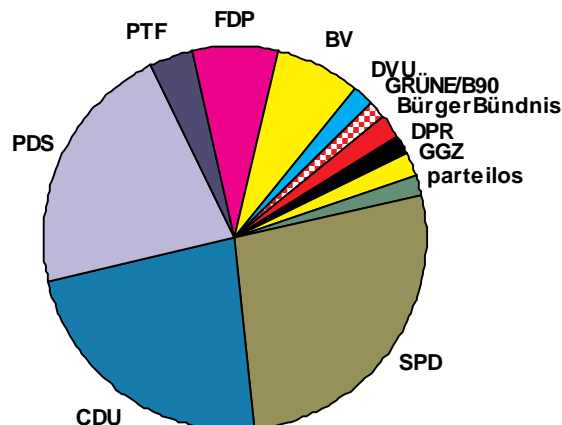
(* 3 Stimmen je Wähler)

4.1. Sitzverteilung im Kreistag

	insgesamt 26.10.2003	davon		insgesamt 31.12.2004	davon	
		männlich	weiblich		männlich	weiblich
Anzahl der Mitglieder	56+1 *	42+1 *	14	56+1 *	42+1 *	14
Anzahl der Fraktionen	6	x	x	6	x	x
Anzahl der Sitze						
SPD	15	11	4	15	11	4
CDU	13	8	5	13	8	5
PDS	12	8	4	12	8	4
BV	4	4	0	4	4	0
FDP	4	4	0	4	4	0
PTF	3	3	0	2	2	0
GRÜNE/B90	1	1	0	1	1	0
GGZ	1	1	0	1	1	0
BürgerBündnis	1	0	1	1	0	1
DPR	1	1	0	1	1	0
DVU	1	0	1	1	0	1
parteilos	0	0	0	1	1	0

* Gem. Landkreisordnung für das Land Brandenburg § 28 Abs 1 ist der Landrat stimmberechtigtes Mitglied des Kreistages.

die Sitzverteilung im Betrachtungsjahr weicht ev. von der im Wahljahr ab



4.2. Besetzung der Ausschüsse des Kreistages

Ausschuss	Mitglieder	davon							
		SPD	CDU	PDS	PTF	FDP / BB	BV	sachk. Einw.	FTJ
Kreissausschuss	15	5	3	3	2	1	1	0	0
Ausschuss für Wirtschaft	12	2	2	2	1	1	1	3	0
Ausschuss für Landwirtschaft und Umwelt	12	2	2	2	0	1	2	3	0
Ausschuss für Bildung, Kultur und Sport	13	2	2	2	1	1	1	4	0
Ausschuss für Gesundheit und Soziales	12	3	2	2	1	1	0	3	0
Jugendhilfeausschuss	24	2	2	2	1	1	1	9	6
Rechnungsprüfungsausschuss	6	1	1	1	1	1	1	0	0
Haushalts- und Finanzausschuss	11	2	2	2	1	1	1	2	0
Ausschuss für Regionalentwicklung und Bauplanung	12	2	2	2	1	1	1	3	0

5. Endgültiges Ergebnis der Wahlen zu den Stadtverordnetenversammlungen und den Gemeindevertretungen (26.10.2003)

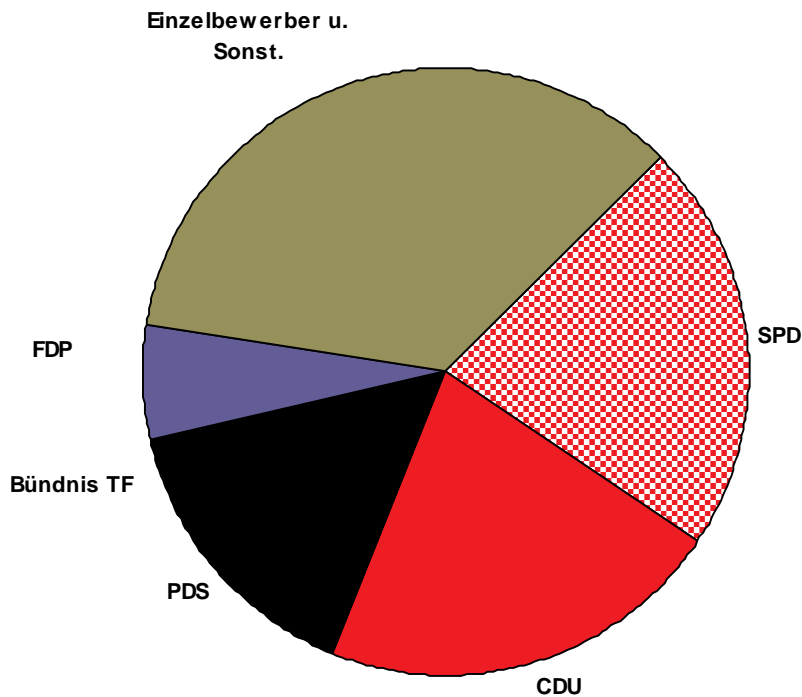
Wahlberechtigte	Wahlbeteiligung (%)	ungültige * Stimmen	gültige * Stimmen insgesamt	davon abgegebene gültige Stimmen für (%)				
				SPD	WG	CDU	PDS	FDP
131 842	46,62	2 231	175 125	24,13	23,46	20,21	17,07	6,40
				EB	LV	GRÜNE/ B90	Schill	
				5,86	1,94	0,90	0,02	

(* 3 Stimmen je Wähler)

6. Zusammensetzung der Stadtverordnetenversammlungen und Gemeindevertretungen

Parteien / pol. Ver. / Einzelbewerber	gewählte Vertreter insgesamt	davon in		Bürgermeister
		Stadtverordnetenversammlungen	Gemeindevertretungen	
Landkreis TF	311	159	152	16
davon				
SPD	68	40	28	6
CDU	68	32	36	2
PDS	47	30	17	0
Bündnis TF	0	0	0	0
FDP	19	7	12	2
Einzelbewerber u. Sonst.	109	50	59	6

die Sitzverteilung im Betrachtungsjahr weicht ev. von der im Wahljahr ab



7. Abkürzungsverzeichnis der Wahlvorschlagsträger

<u>Kurzbezeichnung:</u>	<u>Bezeichnung des Wahlvorschlagsträgers:</u>
BürgerBündnis	BürgerBündnis freier Wähler e.V.
BV	Bauernverband Teltow-Fläming
CDU	Christlich Demokratische Union Deutschlands
DPR	Die Parteilosen Rangsdorf
DVU	DEUTSCHE VOLKSUNION
FDP	Freie Demokratische Partei
GGZ	Gruppe der Großgemeinde Zossen
GRÜNE/B 90	BÜNDNIS 90/DIE GRÜNEN
PDS	Partei des Demokratischen Sozialismus
PTF	Parteilose Teltow-Fläming
Schill	Partei Rechtsstaatlicher Offensive
SPD	Sozialdemokratische Partei Deutschlands