



# Statistisches Jahrbuch des Landkreises Teltow-Fläming für das Jahr 2010

Herausgeber: Landkreis Teltow-Fläming  
Veröffentlichung: nur online, [www.teltow-flaeming.de](http://www.teltow-flaeming.de)  
Veröffentlichungsdatum: 2. April 2012



Kontakt:  
Landkreis Teltow-Fläming, Hauptamt, SG Zentralverwaltung und Beschaffung, Am Nuthefließ 2, 14943 Luckenwalde  
E-Mail: [hauptamt@teltow-flaeming.de](mailto:hauptamt@teltow-flaeming.de)

## Vorwort

Liebe Leserin, lieber Leser,

das Statistische Jahrbuch 2010 bietet der Bevölkerung und den politischen Entscheidungsträgern von Städten und Gemeinden eine Fülle an zuverlässigen Informationen über den Landkreis Teltow-Fläming. Es enthält Daten und Grafiken zur Umwelt, zur Bevölkerungsentwicklung, zur Wirtschaft, zur Bildung und zu den öffentlichen Finanzen, um nur einige Themen zu nennen.

Informationen wie die in diesem Zahlenmaterial zusammengetragenen stellen ein objektives Abbild der Gesellschaft dar. Damit sind sie wichtige Voraussetzungen für fundierte Entscheidungen. Der Blick in diese Datensammlung bietet durch die dargestellten Kennziffern Ansätze für das Erkennen von Zusammenhängen, aus denen sich Entwicklungen wahrnehmen und Zielstellungen ableiten lassen.

So zum Beispiel stellt die Statistik dar, dass sich die Zahl Arbeitslosen im Vergleich zu den Vorjahren kontinuierlich verringert hat. Auch detaillierte Analysen sind möglich - so die erfreuliche Tendenz, dass die Arbeitslosigkeit der Jugendlichen von unter 20 bis unter 25 Jahre im Vorjahresvergleich um 220 Personen gesunken ist. Bei den Langzeitarbeitslosen waren es 318 Personen, bei den Schwerbehinderten 6 Personen.

An der Datensammlung für diese Ausgabe des Statistischen Jahrbuches waren viele Kolleginnen und Kollegen der Kreisverwaltung sowie anderer Behörden und Institutionen beteiligt. Allen Datenlieferanten danke ich für die gute Zusammenarbeit und hoffe für die Zukunft auf eine gedeihliche Kooperation. Die Kreisverwaltung freut sich über Anregungen zur Verbesserung und weiteren Ausgestaltung des Statistischen Jahrbuches.



Peer Giesecke  
Landrat

Luckenwalde, im November 2011



# Inhaltsverzeichnis

Vorwort . . . . .	1
Abkürzungen . . . . .	7
Zeichenerklärungen . . . . .	8
Erläuterungen, Definitionen . . . . .	8
<b>1 Allgemeine geografische und meteorologische Angaben</b>	<b>16</b>
1.1 Geografische Angaben . . . . .	16
1.1.1 Angrenzende Landkreise / Länder . . . . .	16
1.1.2 Äußerste Grenzorte . . . . .	16
1.1.3 Ausdehnung / Fläche . . . . .	16
1.1.4 Bodenflächen nach Nutzungsarten . . . . .	16
1.1.5 Flüsse / Kanäle . . . . .	17
1.1.6 Seen (ab 10 ha) . . . . .	17
1.1.7 Natur- und Landschaftsschutzgebiete . . . . .	18
1.1.8 Ortshöhenlagen / Bodenerhebungen . . . . .	19
1.1.9 Höhenlagen der Gemeinden über dem Höhen-Nullpunkt . . . . .	20
1.2 Meteorologische Angaben . . . . .	22
1.2.1 Temperatur . . . . .	22
1.2.2 Niederschlag . . . . .	23
1.2.3 Sonnenscheindauer . . . . .	24
1.2.4 Ausgewählte meteorologische Angaben . . . . .	25
<b>2 Gebiet und Bevölkerung</b>	<b>26</b>
2.1 Fläche, Bevölkerung und Bevölkerungsdichte der Ämter, Städte und Gemeinden sowie deren Ortsteile . . . . .	26
2.2 Entwicklung der Gebietskörperschaften . . . . .	31
2.3 Entwicklung der Gemeindegrößengruppen . . . . .	31
2.4 Bevölkerung des Landkreises nach Altersjahren, Geburtsjahren und Geschlecht . . . . .	32
2.5 Nichtdeutsche Bevölkerung . . . . .	34
2.5.1 Ausländer gesamt . . . . .	34
2.5.2 Asylbewerber . . . . .	34
2.6 Bevölkerungsbewegung . . . . .	35
2.7 Bevölkerungsbewegung 1994 - 2010 . . . . .	36
2.8 Bevölkerungsentwicklung 2006 - 2010 . . . . .	37
2.9 Eheschließungen / Ehetrennungen . . . . .	38
<b>3 Erwerbstätigkeit / Arbeitslosigkeit</b>	<b>39</b>
3.1 Sozialversicherungspflichtig Beschäftigte . . . . .	39
3.1.1 Gesamt . . . . .	39
3.1.2 nach Altersgruppen . . . . .	39
3.1.3 nach Wirtschaftsabschnitten . . . . .	39
3.2 Sozialversicherungspflichtig Beschäftigte nach Wohn- und Arbeitsort . . . . .	40
3.2.1 Gesamt . . . . .	40
3.2.2 nach Gemeinden . . . . .	41
3.3 Pendlerverhalten (Hauptpendlerströme, Stand 30.06.2010) . . . . .	41
3.3.1 Auspendler . . . . .	41
3.3.2 Einpendler . . . . .	41
3.3.3 Pendlerströme innerhalb des Landkreises . . . . .	42
3.4 Arbeitslosigkeit . . . . .	42
3.4.1 Arbeitslose . . . . .	42

3.4.2	Arbeitslose nach Rechtskreisen . . . . .	43
3.4.3	Arbeitslosenquote . . . . .	43
3.4.4	Eckwerte des Arbeitsmarktes . . . . .	44
<b>4</b>	<b>Industrie, Handwerk, Handel und Gastgewerbe</b>	<b>45</b>
4.1	Betriebe der Industrie- und Handelskammer . . . . .	45
4.2	Gewerbean- und Gewerbeabmeldungen nach Wirtschaftsbereichen . . . . .	45
4.3	Betriebe der Handwerkskammer . . . . .	46
4.4	Gewerbegebiete . . . . .	47
4.5	Bergbau und verarbeitendes Gewerbe . . . . .	48
4.6	Bauhauptgewerbe . . . . .	49
4.7	Ausbaugewerbe . . . . .	49
4.8	Gäste und Übernachtungen im Fremdenverkehr . . . . .	50
4.9	Beherbergungsstätten, Gästebetten und Kapazitätsauslastung . . . . .	51
<b>5</b>	<b>Bautätigkeit und Bauplanung</b>	<b>52</b>
5.1	Baugenehmigungen im Wohn- und Nichtwohnbau einschließlich Baumaßnahmen an bestehenden Gebäuden . . . . .	52
5.1.1	Entwicklung der Baugenehmigungen im Wohn- und Nichtwohnbau . . . . .	53
5.1.2	Entwicklung der Baufertigstellungen im Wohn- und Nichtwohnbau . . . . .	54
5.2	Flächenausweisung nach Flächenarten in genehmigten Flächennutzungsplänen . . . . .	55
<b>6</b>	<b>Land- und Forstwirtschaft</b>	<b>56</b>
6.1	Größenstruktur ausgewählter landwirtschaftlicher Unternehmen . . . . .	56
6.2	Landwirtschaftliche Unternehmen nach Rechtsformen . . . . .	57
6.3	Bodennutzung der landwirtschaftlichen Betriebe . . . . .	57
6.4	Anbau und Ernte ausgewählter landwirtschaftlicher Feldfrüchte . . . . .	58
6.5	Viehbestände . . . . .	59
6.6	Milchkuhbestand, Milchproduktion . . . . .	59
6.7	Viehhalter nach wichtigen Tierarten . . . . .	59
6.8	Arbeitskräfte in landwirtschaftlichen Betrieben . . . . .	60
6.9	Ausbildung . . . . .	61
6.10	Lehrlingsausbildung . . . . .	61
<b>7</b>	<b>Jagd- und Fischereiwesen</b>	<b>62</b>
7.1	Jagdbezirke . . . . .	62
7.2	Wildbestand . . . . .	62
7.3	Abschuss . . . . .	63
7.4	Jagdscheine . . . . .	63
7.5	Fischereischeine . . . . .	63
<b>8</b>	<b>Veterinärwesen und Lebensmittelüberwachung</b>	<b>64</b>
8.1	Praktizierende Tierärzte . . . . .	64
8.2	Art und Anzahl der zu überwachenden Lebensmittelbetriebe . . . . .	64
8.3	Art und Anzahl der zu überwachenden Landwirtschaftsbetriebe . . . . .	65
8.4	Amtlich zur Kenntnis gelangte anzeigepflichtige Tierseuchen . . . . .	65
8.5	Sonstige zu überprüfende Tierhaltung . . . . .	65
<b>9</b>	<b>Verkehrswesen</b>	<b>66</b>
9.1	Straßen des überörtlichen Verkehrs . . . . .	66
9.2	Straßenverkehrsunfälle und ihre Folgen . . . . .	66
9.3	Entwicklung des Kraftfahrzeugbestandes . . . . .	67
9.4	Fahrerlaubniswesen . . . . .	68

9.5	Flugplatzverkehrsstatistik	68
9.6	Öffentlicher Personennahverkehr	68
9.6.1	Verkehrsunternehmen / Liniennetz	68
9.6.2	Omnibusse	69
9.6.3	Betriebsleistungen	69
9.7	Taxen und Mietwagen	69
9.7.1	Zahl der Unternehmer	69
9.7.2	Betriebsführer, genehmigte Fahrzeuge	70
<b>10</b>	<b>Bildung, Kultur, Sport und Jugend</b>	<b>71</b>
10.1	Schulen	71
10.2	Volkshochschule	72
10.3	Musikschulen	73
10.3.1	Schüler /Lehrkräfte	73
10.3.2	Veranstaltungen	74
10.4	Öffentliche Bibliotheken	74
10.5	Museen / Gedenkstätten / Galerien	75
10.6	Kultureinrichtungen, Theater und Kunsthäuser	76
10.7	Freizeiteinrichtungen	76
10.8	Sportvereine und Mitglieder	77
10.9	Kindertagesbetreuung	77
10.10	Kinder in Pflegefamilien / Adoptionen	78
<b>11</b>	<b>Gesundheit und Soziales</b>	<b>79</b>
11.1	Krankenhäuser	79
11.2	Apotheken	79
11.3	Zulassungen nach dem Heilpraktikergesetz	79
11.4	Niederlassungen in den nichtärztlichen Fachberufen des Gesundheitswesens	80
11.5	Ärzte, Zahnärzte und Psychotherapeuten in freier Niederlassung	80
11.5.1	Ärzte	80
11.5.2	Zahnärzte	81
11.6	Ausgaben der Sozialhilfe	81
11.7	Empfänger von Sozialhilfe	81
11.8	Einrichtungen für Hilfe zur Pflege und Eingliederungshilfe	82
11.9	Wohngeldempfänger und Wohngeldzahlungen	82
<b>12</b>	<b>Umweltschutz</b>	<b>84</b>
12.1	Öffentliche Wasserversorgung und Abwasserbeseitigung	84
<b>13</b>	<b>Öffentliche Sicherheit</b>	<b>85</b>
13.1	Kriminalität	85
13.2	Tätigkeit der Feuerwehr	86
13.3	Personelle Stärke der Freiwilligen Feuerwehren	87
13.4	Tätigkeit des Rettungsdienstes	87
<b>14</b>	<b>Öffentliche Finanzen</b>	<b>88</b>
14.1	Haushalt des Landkreises 2010	88
<b>15</b>	<b>Wahlen</b>	<b>91</b>
15.1	Endgültiges Ergebnis der Europawahl (07.06.2009)	91
15.2	Endgültiges Ergebnis der Bundestagswahlen (27.09.2009)	91
15.3	Endgültiges Ergebnis der Landtagswahl (27.09.2009)	91

15.4	Endgültiges Ergebnis der Wahlen zum Kreistag (28.09.2008)	92
15.4.1	Sitzverteilung Kreistag	92
15.4.2	Besetzung der Ausschüsse des Kreistages	93
15.5	Endgültiges Ergebnis der Wahlen zu den Stadtverordnetenversammlungen und Gemeindevertretungen (28.09.2008)	93
15.6	Zusammensetzung der Stadtverordnetenversammlungen und Gemeindevertretungen	94
15.7	Abkürzungsverzeichnis Wahlvorschlagsträger	95
15.8	Wahlkreisaufteilung	95

## Abkürzungen

%	=	Prozent
°C	=	Grad Celsius
AE	=	Aufenthaltserlaubnis
AG	=	Aktiengesellschaft
Ar	=	Flächenmaß (veraltete Maßeinheit der Fläche)
BA	=	Bundesagentur für Arbeit
dt	=	Dezitonne
e.S.	=	einstweilige Sicherung
EUR	=	Euro
EW	=	Einwohner
FTJ	=	Freie Träger Jugendhilfe
GbR	=	Gesellschaft bürgerlichen Rechts
gGmbH	=	gemeinnützige Gesellschaft mit beschränkter Haftung
GmbH	=	Gesellschaft mit beschränkter Haftung
h	=	Stunde
ha	=	Hektar
HN	=	Normalhöhen
hPa	=	Hekto-Pascal
i.V.	=	im Verfahren
kg	=	Kilogramm
KG	=	Kommanditgesellschaft
km	=	Kilometer
km <sup>2</sup>	=	Quadratkilometer
KV	=	Kreisverwaltung
LDS	=	Landesbetrieb für Datenverarbeitung und Statistik
LF	=	Landwirtschaftlich genutzte Fläche
LSG	=	Landschaftsschutzgebiet
m	=	Meter
m <sup>2</sup>	=	Quadratmeter
männl, m	=	männlich
Mio	=	Million
ND	=	Naturdenkmal
NSG	=	Naturschutzgebiet
SGB	=	Sozialgesetzbuch
SGB II	=	Sozialgesetzbuch II - Grundsicherung für Arbeitsuchende
SGB III	=	Sozialgesetzbuch III - Arbeitsförderungsrecht
Stck	=	Stück
StGB	=	Strafgesetzbuch
t	=	Tonne
TF	=	Teltow-Fläming
tkm	=	Tonnenkilometer
TÜP	=	Truppenübungsplatz
tw	=	teilweise
weibl, w	=	weiblich
WG	=	Wählergruppen
z. T.	=	zum Teil



## Zeichenerklärungen

- ( ) = Aussage eingeschränkt, Wert kann Fehler aufweisen
- = nichts vorhanden
- . = Zahlenwert unbekannt oder geheimzuhalten
- ... = Zahlenwert lag bei Redaktionsschluss nicht vor
- / = keine Angabe, da Zahlenwert nicht sinnvoll
- < = kleiner
- > = größer
- x = Tabellenwert gesperrt, Aussage nicht sinnvoll

## Erläuterungen, Definitionen

### Quellen

Bei Zuarbeiten von öffentlichen oder privaten Stellen, die nicht zur Kreisverwaltung Teltow-Fläming oder zu den Ämtern, Städten und Gemeinden des Landkreises gehören, ist eine Quellenangabe vorhanden. Alle anderen Informationen tragen keine Quellenangabe (Eigenstatistik).

### Berichtszeitpunkt

Überwiegend beziehen sich die Angaben in den Tabellen auf den 31.12. des Berichtsjahres (2010). In diesen Fällen ist kein Stichtag genannt. Abweichende Berichtstermine sind mit dem betreffenden Datum gekennzeichnet.

### davon

Vollständige Aufgliederung einer Summe.

### darunter

Teilweise Aufgliederung einer Summe.

### Kreisdiagramme

Bei allen Kreisdiagrammen beginnt das erste Segment bei einem Winkel von 45 °. Die Reihenfolge der Segmente entspricht der Reihenfolge der Datenreihennamen in der Legende.

### Fehlerbetrachtung

Bei Berechnung und anschließender Summierung von prozentualen Angaben kann es aufgrund von Rundungen zu minimalen Abweichungen vom tatsächlichen Ergebnis kommen.

## Kapitel 1

### Höhenlagen der Gemeinden

Die Höhenangaben beziehen sich auf die Angaben in den topografischen Karten 1:10 000 mit Stand vom 31.10.1994. Höhensystem : HN (Normalhöhen) Der Nullpunkt dieses Höhensystems ist durch den Kronstädter Pegel (Höhen-Null) festgelegt. Es sind die Gemeinden und Ortsteile aufgeführt, die zum 31.12. des jeweiligen Jahres bestanden. Verwendet wurden die Messpunkte in den Orten, die der Ortsmitte am nächsten liegen. Beim Fehlen solcher Angaben in den Karten beziehen sich die Höhen auf die der Ortsmitte am nächsten gelegenen Höhenlinien oder Näherungswerte daraus.

## **Kapitel 2**

### **Gebiet**

Die Angaben zu den Städten und Gemeinden bzw. dem Amt sowie deren Ortsteilen basieren auf den zum 31.12. des jeweiligen Jahres bestehenden Verwaltungsstrukturen.

### **Bevölkerung**

Personen, die am 31.12. des jeweiligen Jahres mit alleiniger bzw. Hauptwohnung in der Gemeinde gemeldet sind, einschließlich der gemeldeten nichtdeutschen und staatenlosen Personen.

### **Nichtdeutsche Bevölkerung (Ausländer)**

Personen, die nicht die deutsche Staatsangehörigkeit besitzen, d.h. alle Personen, die nicht Deutsche sind und auch nicht den Personen mit deutscher Staatsangehörigkeit gleichgestellt sind.

### **Asylbewerber**

Ausländer, die Schutz als politisch Verfolgte beantragt haben und über deren Antrag noch nicht rechtskräftig entschieden ist.

## **Kapitel 3**

### **Arbeitnehmer**

Zu den beschäftigten Arbeitnehmern zählen alle Personen, die als Arbeiter, Angestellte, Beamte, Richter, Soldaten, Auszubildende, Praktikanten oder Heimarbeiter in einem Arbeits- oder Dienstverhältnis stehen und hauptsächlich diese Tätigkeit ausüben.

### **Arbeitslose**

Arbeitslos ist, wer keine Beschäftigung hat (weniger als 15 Wochenstunden), eine versicherungspflichtige Beschäftigung sucht, dem Arbeitsmarkt zur Verfügung steht und bei einer Arbeitsagentur oder einem Träger der Grundsicherung arbeitslos gemeldet ist.

### **Arbeitslosenquote**

Die Arbeitslosenquoten sind der prozentuale Anteil der Arbeitslosen an allen zivilen Erwerbspersonen bzw. an den abhängig zivilen Erwerbspersonen.

### **zivile Erwerbspersonen**

Zu den zivilen Erwerbspersonen zählen alle abhängig zivilen Erwerbspersonen, Selbstständigen und mithelfenden Familienangehörigen. Diese Quote entspricht dem internationalen Standard und ist für internationale Vergleiche üblich und erforderlich.

### **abhängig zivile Erwerbspersonen**

Zu den abhängig zivilen Erwerbspersonen zählen die abhängig Erwerbstätigen zuzüglich der Arbeitslosen. Die abhängig zivilen Erwerbstätigen setzen sich aus den sozialversicherungspflichtig Beschäftigten, den geringfügig Beschäftigten und den Beamten zusammen.

## **Grundsicherung für Arbeitsuchende**

Die Grundsicherung für Arbeitsuchende umfasst Leistungen zur Beendigung oder Verringerung der Hilfebedürftigkeit, insbesondere durch Eingliederung in Arbeit und zur Sicherung des Lebensunterhaltes.

## **Erwerbstätige**

Personen, die in einem Arbeitsverhältnis stehen (einschließlich Soldaten und mithelfende Familienangehörige), selbstständig ein Gewerbe oder eine Landwirtschaft betreiben oder einen freien Beruf ausüben.

## **Sozialversicherungspflichtig Beschäftigte**

Dazu zählen Arbeitnehmer einschl. der zu ihrer Berufsausbildung Beschäftigten (Auszubildende u.a.), die krankenversicherungspflichtig, rentenversicherungspflichtig und/oder beitragspflichtig nach dem Recht der Arbeitsförderung sind oder für die von den Arbeitgebern Beitragsanteile nach dem Recht der Arbeitsförderung zu entrichten sind.

## **Beschäftigte in beruflicher Ausbildung**

Das sind Personen, die als Auszubildende oder zu ihrer Ausbildung im Beschäftigtenverhältnis tätig sind. Zu diesem Kreis zählen neben den Auszubildenden auch Anlernlehrlinge, Praktikanten, Volontäre, Schüler an Schulen des Gesundheitswesens sowie Teilnehmer an den von der Bundesagentur für Arbeit geförderten Maßnahmen zur beruflichen Fortbildung, Umschulung und betrieblichen Einarbeitung.

## **Beruf**

Maßgebend für die Berufsbezeichnung ist allein die ausgeübte Tätigkeit und nicht der erlernte bzw. früher ausgeübte Beruf.

## **Wirtschaftszweig**

Die Zuordnung der Beschäftigten erfolgt nach dem wirtschaftlichen Schwerpunkt des Betriebes (örtliche Einheit), in dem der Beschäftigte tätig ist.

## **Einpendler**

Sozialversicherungspflichtig Beschäftigte, die nicht im Arbeitsortkreis wohnen (mit Haupt- oder Nebenwohnsitz) bzw. gemeldet sind.

## **Auspendler**

Sozialversicherungspflichtig Beschäftigte, die nicht im Wohnortkreis arbeiten.

## **Nichtpendler**

mit Wohn- und Arbeitsort im Landkreis Teltow Fläming

## **Kapitel 4**

### **Gewerbe**

Gewerbe im Sinne der Gewerbeordnung ist jede planmäßig auf Gewinnerzielung und Dauer angelegte selbstständige Tätigkeit, ausgenommen die Tätigkeit in der Land- und Forstwirtschaft, in freien Berufen und die bloße Verwaltung des eigenen Vermögens.

**Gewerbeanmeldung**

Die Gewerbeanmeldungen beinhalten Neueinrichtungen von Betrieben und Übernahmen bereits bestehender Betriebe. Darin enthalten sind auch die Anmeldungen jedes einzelnen Gesellschafters bei der Bildung von Personengesellschaften.

**Gewerbeabmeldung**

Die vollständige Aufgabe des gesamten Betriebes, die teilweise Aufgabe eines bestehenden Betriebes und die Aufgabe eines weiterhin bestehenden Betriebes.

**Hotel garni**

Beherbergungsstätte, in der an Hausgäste höchstens Frühstück abgegeben wird.

**Kapitel 5****Gebäude**

Als Gebäude gelten ständig benutzbare, überdachte Bauwerke, die auf Dauer errichtet sind und die von Menschen betreten werden können und geeignet oder bestimmt sind, dem Schutz von Menschen, Tieren oder Sachen zu dienen.

**Wohnung**

Eine Wohnung ist die Summe der Räume, die die Führung eines Haushaltes ermöglichen, darunter stets eine Küche oder ein Raum mit Kochgelegenheit.

**Mietzuschuss**

Wohngeld für den Mieter einer Wohnung oder eines Zimmers.

**Lastenzuschuss**

Wohngeld für Eigentümer eines Eigenheimes oder einer Eigentumswohnung.

**Kapitel 6****Land- und forstwirtschaftliche Betriebe**

1. Betriebe mit einer landwirtschaftlich genutzten Fläche von mindestens 2 Hektar oder mit mindestens
  - jeweils 8 Rindern oder Schweinen oder
  - 20 Schafen oder
  - jeweils 200 Legehennen oder Junghennen oder Schlacht-, Masthähnen, -hühnern und sonstigen Hähnen oder Gänsen, Enten und Truthühnern oder
  - jeweils 30 Ar bestockter Rebflächen oder Obstflächen, auch soweit sie nicht im Ertrag stehen, oder Tabak oder Baumschulen oder Gemüseanbau im Freiland oder Blumen- und Zierpflanzenanbau im Freiland oder Anbau von Heil- und Gewürzpflanzen oder Gartenbausämereien für Erwerbszwecke oder
  - jeweils 3 Ar Anbau für Erwerbszwecke unter Glas von Gemüse oder Blumen und Zierpflanzen
2. oder einer Waldfläche von mindestens 10 Hektar.

**Betriebsfläche**

Flächen die ggf. außerhalb des Landkreises Teltow-Fläming liegen, aber zu Betrieben mit Sitz im Landkreis gehören.

**Landwirtschaftlich genutzte Fläche (LF)**

Fläche, die als Ackerland (einschließlich Erwerbsgartenland), Dauergrünland, Haus- und Nutzgarten (Gartenland), Obstanlagen, Baumschulflächen, Rebland, Korbweiden- und Pappeanlagen sowie Weihnachtsbaumkulturen (außerhalb des Waldes) genutzt wird. Dauerhaft nicht mehr genutzte Äcker, Wiesen, Weiden, Obst- und Rebanlagen zählen nicht zur LF.

**Ackerland**

Landwirtschaftlich genutzte Fläche für den Anbau von Feldfrüchten (Getreide, Hackfrüchte, Futterpflanzen, Hülsenfrüchte, Handelsgewächse) und/oder gärtnerische Kulturen im feldmäßigen Anbau und im Erwerbsgartenbau (auch unter Glas).

**Dauergrünland**

Grünlandflächen (Wiesen, Weiden, Mähweiden, Streuwiesen), die zur Futter- und/oder Streugewinnung oder zum Abweiden - ohne Unterbrechung durch andere Kulturen - bestimmt sind. Zum Dauergrünland gehören auch Hutungen, die wegen ihrer geringen Ertragsfähigkeit vorwiegend als Schafweide genutzt werden.

**Kapitel 9****Straßenverkehrsunfälle**

Unfälle, bei denen infolge des Fahrverkehrs auf öffentlichen Wegen und Plätzen Personen getötet oder verletzt oder Sachschäden verursacht wurden.

**Personenkilometer**

Beförderung einer Person über 1 km Weg.

**Wagenkilometer**

Fahrt eines Wagens über 1 km Weg.

**Kapitel 10****Schulstufen****Primarstufe (Jahrgangsstufen 1 bis 6)**

Die Primarstufe umfasst die Jahrgangsstufen 1 bis 6 an Grundschulen.

**Sekundarstufe I (Jahrgangsstufen 7 bis 10)**

Seit dem Schuljahr 2005/2006 existieren als Schulformen die Gesamtschule (mit gymnasialer Oberstufe), das Gymnasium und die Oberschule. Realschulen und Gesamtschulen ohne gymnasiale Oberstufe wurden zum 1. August 2005 in Oberschulen geändert.

## **Sekundarstufe II (Jahrgangsstufen 11 bis 13)**

Die Sekundarstufe II besteht aus den Schuljahrgängen, die der Jahrgangsstufe 10 folgen. In der Sekundarstufe II werden der Bildungsgang der gymnasialen Oberstufe in den Jahrgangsstufen 11 bis 13 und die Bildungsgänge der Berufsschule, der Berufsfachschule, der Fachoberschule und der Fachschule durchgeführt.

### **Schulformen**

#### **Grundschule**

Im Bildungsgang Grundschule sollen Schülerinnen und Schüler mit unterschiedlichen Lernvoraussetzungen und Lernfähigkeiten so gefördert werden, dass sie die Grundlage für selbstständiges Denken, Lernen und Arbeiten sowie Erfahrungen im gestaltenden menschlichen Miteinander erwerben. In der Grundschule wird den Schülerinnen und Schülern durch fachlichen und fächerübergreifenden oder fächerverbindenden Unterricht eine grundlegende Bildung, die zum weiterführenden Lernen in der Sekundarstufe I befähigen soll, vermittelt.

#### **Gesamtschule**

Sie vermittelt eine grundlegende, erweiterte oder vertiefte allgemeine Bildung und umfasst alle Bildungsgänge der Sekundarstufe I: den Bildungsgang zum Erwerb der erweiterten Berufsbildungsreife, den Bildungsgang zum Erwerb der Fachoberschulreife und den Bildungsgang zum Erwerb der allgemeinen Hochschulreife in den Jahrgängen 7 bis 10.

#### **Oberschule**

Sie vermittelt eine grundlegende oder erweiterte allgemeine Bildung und umfasst den Bildungsgang zum Erwerb der erweiterten Berufsbildungsreife und den Bildungsgang zum Erwerb der Fachoberschulreife.

#### **Gymnasium**

Das Gymnasium umfasst den Bildungsgang zum Erwerb der allgemeinen Hochschulreife. Es ist darauf ausgerichtet, allen Schülerinnen und Schülern eine vertiefte Allgemeinbildung zu vermitteln.

#### **Gymnasiale Oberstufe (Jahrgangsstufen 11 bis 13)**

Die gymnasiale Oberstufe setzt die Bildungs- und Erziehungsarbeit der Sekundarstufe I fort, vertieft und erweitert sie. Individuelle Schwerpunktsetzung und vertiefte allgemeine Bildung führen zur allgemeinen Studierfähigkeit und bereiten auf die Berufs- und Arbeitswelt vor. Mit erfolgreichem Abschluss der gymnasialen Oberstufe wird die allgemeine Hochschulreife erworben.

#### **Schulen der beruflichen Bildung**

Das Oberstufenzentrum als Einrichtung der beruflichen Bildung fasst die Berufsschule, die Berufsfachschule, die Fachoberschule und die Fachschule zusammen.

**Förderschulen**

Kinder und Jugendliche mit sonderpädagogischem Förderbedarf können entsprechend der Art ihres Förderbedarfes an Förderschulen verschiedener Typen unterrichtet werden. Im Land Brandenburg gibt es Allgemeine Förderschulen, Förderschulen für Sprachauffällige, für Erziehungshilfe, für geistig Behinderte, für Hörgeschädigte, für Körperbehinderte, für Sehgeschädigte und für Kranke. Schülerinnen und Schüler mit einer geistigen Behinderung können die Förderschule nach Beendigung der allgemeinen Schulpflicht noch bis zum Ablauf des Schuljahres, in dem sie das 21. Lebensjahr vollenden, besuchen, wenn sie dort hinreichend gefördert werden können. Die Förderschulen vergeben die Abschlüsse und Berechtigungen der Sekundarstufe I und II sowie eigene Abschlüsse.

**Kreisvolkshochschule**

Weiterbildungseinrichtung zur Vertiefung und Ergänzung vorhandener und zum Erwerb neuer Kenntnisse, Fähigkeiten und Qualifikationen von Erwachsenen und Heranwachsenden auf den Gebieten der allgemeinen, beruflichen, kulturellen und politischen Bildung und zum nachträglichen Erwerb von Schulabschlüssen mit dem Ziel, durch bedarfsgerechte Angebote zur Chancengleichheit und zur Förderung des lebensbegleitenden Lernens beizutragen.

**Musikschule**

Bildungseinrichtung für Kinder, Jugendliche und Erwachsene zur musikalischen Grundausbildung.

**Kapitel 11****Hilfe zur Pflege**

in Einrichtungen können Personen erhalten, die pflegebedürftig i.S.d. SGB XI (Pflegeversicherungsgesetz) sind und stationäre Hilfe benötigen.

**Eingliederungshilfe**

in Einrichtungen erhalten Personen, die aufgrund ihres individuellen Hilfebedarfes vollstationär betreut und gefördert werden müssen.

**Teilstationäre Eingliederungshilfe**

in Werkstätten für Behinderte erhalten sowohl Personen aus dem häuslichen als auch dem stationären Bereich zur Wiedereingliederung ins Berufsleben und zur Tagesstrukturierung. In den Integrationskindertagesstätten werden Kinder mit Entwicklungsverzögerungen und Behinderungen gemeinsam mit anderen Kindern gefördert.

**Ergotherapeut**

Arbeits- und Beschäftigungstherapeut

**Logopäde**

Sprachheilkundler

**Psycholog. Psychotherapeut**

Therapeut mit psychologischer und psychotherapeutischer Qualifikation

**Anästhesiologie**

Heilkunde für Narkoseverfahren und Schmerztherapie

**Kapitel 13****Strafrechtliche Nebengesetze**

Die Normen des materiellen Strafrechts sind im Wesentlichen im Strafgesetzbuch niedergelegt, das aber - namentlich durch Hinzufügen von Einzeltatbeständen - in zahlreichen Nebengesetzen ergänzt wird. Dazu gehören u.a. das Aktiengesetz, das Betäubungsmittelgesetz, die Steuergesetze, das Sprengstoffgesetz, das Wehrstrafgesetz und das Wirtschaftsstrafgesetz.



# 1 Allgemeine geografische und meteorologische Angaben

## 1.1 Geografische Angaben

### 1.1.1 Angrenzende Landkreise / Länder

im Osten:	Landkreis Dahme-Spreewald
im Süden:	Landkreis Elbe-Elster
im Südwesten:	Land Sachsen-Anhalt
im Westen:	Landkreis Potsdam-Mittelmark
im Norden:	Land Berlin

### 1.1.2 Äußerste Grenzorte

im Osten:	Dornswalde (Stadt Baruth/Mark)
im Süden:	Schöna-Kolpien (Amt Dahme/Mark)
im Westen:	Wergzahna (Gemeinde Niedergörsdorf)
im Norden:	Heinersdorf (Gemeinde Großbeeren)

### 1.1.3 Ausdehnung / Fläche

größte Ausdehnung des Kreisgebietes

Ost-West-Richtung	61	km
Nord-Süd-Richtung	70	km
Gesamtfläche des Landkreises	2 092	km <sup>2</sup>
Länge der Kreisgrenze	280	km

### 1.1.4 Bodenflächen nach Nutzungsarten

Art der Bodenfläche	Fläche <sup>1</sup> (ha)	%
Gebäude- und Freiflächen	9 702	4,6
Betriebsflächen	990	0,5
Erholungsflächen	2 116	1,0
Verkehrsflächen	7 241	3,5
Landwirtschaftsflächen	96 349	46,0
Waldflächen	86 866	41,5
Wasserflächen	3 764	1,8
Flächen anderer Nutzung	2 202	1,1
<b>Landkreis TF gesamt</b>	<b>209 230</b>	<b>100,0</b>

<sup>1</sup>Stand der Erfassung der Flächen- (Boden-) Nutzung 2010, Erhebung erfolgt alle 4 Jahre

### 1.1.5 Flüsse / Kanäle

Flüsse:	Nieplitz	9,7 km	Anteil im Landkreis TF
	Dahme	20,5 km	Anteil im Landkreis TF
	Nuthe	53,5 km	Anteil im Landkreis TF
Gräben:	Hammerfließ	24,5 km	
	Amtgraben	12,9 km	
	Buschgraben	9,0 km	Anteil im Landkreis TF
	Glasowbach	7,5 km	
	Königsgraben (bei Luckenw.)	6,1 km	
	Schneidegraben	9,2 km	
	Nuthegraben (Großbeerener Graben) mit Lilograben	22,2 km	
	Pfefferfließ	16,4 km	
	Freiheitsgraben	9,4 km	
	Schweinitzer Fließ	12,0 km	Anteil im Landkreis TF
	Biebergraben	11,3 km	
	Zülowgraben	9,8 km	
	Wäschereigraben	8,2 km	
	Illichengraben	8,2 km	
	Markendorfer Graben	8,0 km	
	Mahlower Seegraben	6,8 km	
	Johnegraben	6,4 km	
	Moosebach	5,4 km	
Kanäle:	Zülowkanal	6,0 km	Anteil im Landkreis TF
	Nottekanal	7,7 km	Anteil im Landkreis TF

### 1.1.6 Seen (ab 10 ha)

	Fläche (ha)	Tiefe <sup>1</sup> (m)	Bemerkung
Mellensee	275	1,3	LSG, Badegewässer
Rangsdorfer See	272	1,1	tw. NSG, tw. LSG, Badegewässer
Blankensee	283		NSG, LSG, kein Badesee
Gr. Wünsdorfer See	179	1,1	Badegewässer
Motzener See (Anteil im Landkreis TF)	113	2,1	LSG, Badegewässer
Siethener See	70	0,7	LSG, Badegewässer
Grössinsee	96		NSG, kein Badesee
Neuendorfer See	73		kein Badesee
Wolziger See (Neuhof)	65		kein Badesee
Gröbener See	46		NSG, LSG, ND, kein Badesee
Gr. Möggelinsee	51		NSG, kein Badesee
Kl. Wünsdorfer See	45		LSG, kein Badesee
Gr. Zesch See	41	2,5	LSG, NSG, Badegewässer
Heegese	34		kein Badesee
Krummer See	20	1,6	Badegewässer
Kl. Zesch See	25		ND, NSG, kein Badesee
Pfälingsee	23		LSG, kein Badesee
Kl. Möggelinsee	25		NSG, kein Badesee
Vordersee (Dobbrikow)	13	1,7	LSG, Badegewässer
Klietower See	12	1,1	LSG, Badegewässer
Schumkasee	10		kein Badesee
Hintersee (Dobbrikow)	10		LSG, kein Badesee

<sup>1</sup>größte Sichttiefe im Badebereich

### 1.1.7 Natur- und Landschaftsschutzgebiete

	Fläche (ha)	
<b><u>Naturschutzgebiete</u></b>		
Forst Zinna-Jüterbog-Keilberg	7 188,0	
Espenluch und Stülper See	72,0	
Nuthe-Nieplitz-Niederung	4 976,0	(Anteil TF=2 300 ha)
Oberes Pfefferfließ	125,0	
Rauhes Luch	43,0	
Schulzensee	17,7	
Stärtchen und Freibusch	179,0	
ehem. Blankenfelder See	47,0	
Groß Machnower See	27,0	(+ 8 ha Wasser)
Groß Machnower Weinberg	7,5	
Großer und Kleiner Möggelinsee	335,0	
Großer und Westufer Kleiner Zeschsee	107,0	
Horstfelder Hechtsee	245,0	
Jägersberg-Schirknitzberg	1 600,0	
Heidehof - Golmberg	9 864,0	
Prierow - See	133,0	(+ 77 ha Wasser)
Rangsdorfer See	670,0	
Schöbendorfer Busch	885,0	
Sperenberger Gipsbrüche	24,0	
Streuobstwiese Zossen	25,0	
Teufelssee	0,9	
Dünen Dabendorf	21,0	
Kummersdorfer Heide-Breiter Steinbusch (i.V.)	1 002,0	
Mehlsdorfer Busch	23,6	
Rochauer Heide	548,8	(Anteil TF=150 ha)
Vogelsang Wildau-Wentdorf	7,0	
Glasowbachniederung	93,0	
Zülowgrabenniederung	113,0	
Barssee	13,0	
Fauler See	16,0	
Mönnigsee	36,0	
Gadsdorfer Torfstiche und Luderbusch (i.V.)	138,0	
Bärluch	160,0	
Glashütte	1 390,0	
<b><u>Landschaftsschutzgebiete</u></b>		
Bärwalder Ländchen	887,5	
- Teilgebiet Wasserheide	825,0	
- Teilgebiet Bärwalde (Park und Busch)	62,5	
Nuthetal-Beelitzer-Sander	42 500,0	(Anteil TF=21 000 ha)
Diedersdorfer Heide-Großbeerener Graben	5 496,0	
Großer Zeschsee	178,0	
Langer Horstberg	15,0	
Motzener See	300,0	
Notte - Niederung (i.V.)	18 900,0	(Anteil TF=10 000 ha)
Pechpfuhl	11,0	
Körbaer Teich und Lebusaer Seengebiet	2 260,0	(Anteil TF=60 ha)
Rochau-Kolpiener Heide	6 078,0	(Anteil TF=3 000 ha)
Baruther Urstromtal-Luckenwalder Heide	30 000,0	
Baruther Park	0,2	

### 1.1.8 Ortshöhenlagen / Bodenerhebungen

#### Ortshöhenlagen (Lage über HN)

höchster Punkt:	178 m
mittlere Höhe:	70 m
niedrigster Punkt:	34 m

#### Bodenerhebungen (über 100 m)

Golmberg	178 m
Weinberg (b. Wahlsdorf)	145 m
Börnickenberg (süd-östl. Jüterbog)	129 m
Spitzberg (südl. Baruth)	126 m
Streitackerberge	107 m
Löwendorfer Berg	103 m
Frauenberg (westl. Baruth)	101 m

## 1.1.9 Höhenlagen der Gemeinden über dem Höhen-Nullpunkt

Ort Ortsteil	Höhe über NN (mm)	Ort Ortsteil	Höhe über NN (mm)
<u>Am Mellensee</u>	39,1 - 50,5	Heinersdorf	42,4
Gadsdorf	39,5	Kleinbeeren	48,7
Klausdorf	43,0	Neubeeren	45,6
Kummersdorf-Alexanderdorf	42,0 - 43,5	<u>Ihlow</u>	86,8 - 92,5
Kummersdorf-Gut	50,5	Bollensdorf	87,7
Mellensee	39,1	Ihlow	86,8
Rehagen	40,8	Illmersdorf	91,5
Saalow	39,3	Mehlsdorf	83,5
Sperenberg	48,0	Niendorf	92,5
<u>Baruth/Mark</u>	51,2 - 145,4	Rietdorf	87,2
Baruth/Mark	58,5	<u>Jüterbog</u>	40,5 - 76,0
Dornswalde	56,0	Fröhden	79,1
Groß Ziescht	145,4	Grüna	63,5
Horstwalde	51,2	Jüterbog	74,8
Klasdorf	57,7	Kloster Zinna	64,3
Ließen	119,0	Markendorf	76,0
Merzdorf	141,5	Neuheim	70,0
Mückendorf	53,5	Neuhof	40,5
Paplitz	58,0	Werder	72,5
Petkus	139,5	<u>Luckenwalde</u>	47,5 - 55,2
Radeland	56,9	Frankenfelde	51,7
Schöbendorf	55,3	Kolzenburg	55,2
<u>Blankenfelde-Mahlow</u>	40,2 - 45,0	Luckenwalde	47,5
Blankenfelde	45,0	<u>Ludwigsfelde</u>	35,0 - 43,3
Dahlewitz	43,0	Ahrensdorf	31,7
Groß Kienitz	40,2	Genshagen	41,3
Jühnsdorf	42,5	Gröben	35,0
Mahlow	45,0	Groß Schulzendorf	43,5
<u>Dahme/Mark</u>	84,6 - 141,0	Jütchendorf	36,4
Buckow	110,8	Kerzendorf	42,5
Dahme/Mark	84,6	Löwenbruch	39,9
Gebersdorf	89,0	Ludwigsfelde	43,3
Kemnitz	110,0	Mietgendorf	36,5
Niebendorf-Heinsdorf	110,0 - 115,7	Schiaß	35,0
Rosenthal	87,5	Siethen	38,5
Schöna-Kolpien	95,5 - 101,8	Wietstock	38,0
Schwebendorf	87,5	<u>Niederer Fläming</u>	79,9 - 132,0
Sieb	96,5	Bärwalde	79,9
Wahlsdorf	117,8	Borgisdorf	88,5
Zagelsdorf	84,6	Gräfendorf	98,1
<u>Dahmetal</u>	71,0 - 81,2	Herbersdorf	85,0
Görsdorf	79,9	Höfgen	91,6
Prensdorf	81,2	Hohenahlsdorf	94,6
Wildau-Wentdorf	71,0	Hohengörsdorf	96,2
<u>Großbeeren</u>	42,4 - 48,7	Hohenseefeld	92,5
Diedersdorf	42,5	Körbitz	89,0
Großbeeren	43,0	Kossin	85,0

Ort Ortsteil	Höhe über NN (mm)	Ort Ortsteil	Höhe über NN (mm)
Lichterfelde	97,5	Hennickendorf	43,7
Meinsdorf	83,5	Holbeck	56,6
Nonnendorf	104,7	Jänickendorf	55,0
Reinsdorf	107,0	Kemnitz	46,9
Riesdorf	110,0	Liebätz	39,5
Rinow	81,2	Lynow	56,8
Schlenzer	132,0	Märtensmühle	38,3
Sernow	100,5	Nettgendorf	42,5
Waltersdorf	93,5	Ruhlsdorf	43,5
Weißen	80,0	Scharfenbrück	45,5
Welsickendorf	98,6	Schönefeld	51,0
Werbig	100,0	Schöneweide	46,6
Wiepersdorf	89,0	Stülpe	55,0
<u>Niedergörsdorf</u>	81,0 - 129,0	Woltersdorf	42,5
Altes Lager	105,2	Zulichendorf	48,7
Blönsdorf	99,5	<u>Rangsdorf</u>	36,9 - 43,0
Bochow	82,4	Groß Machnow	38,0
Dalichow	108	Klein Kienitz	42,0
Danna	121,5	Rangsdorf	43,0
Dennewitz	82,3	<u>Trebbin</u>	35,0 - 40,0
Eckmannsdorf	111,0	Blankensee	35,0
Gölsdorf	89,3	Christinendorf	40,0
Kaltenborn	92,0	Glau	38,0
Kurzlippsdorf	108,5	Großbeuthen	37,5
Langenlippsdorf	90,5	Klein Schulzendorf	38,8
Lindow	90,6	Kliestow	38,5
Malterhausen	94,4	Löwendorf	37,9
Mellnsdorf	106,8	Lüdersdorf	40,0
Niedergörsdorf	81,7	Märkisch Wilmersdorf	38,0
Oehna	85,0	Schönhagen	38,6
Rohrbeck	81,0	Stangenhagen	40,0
Schönefeld	129,0	Thyrow	45,0
Seehausen	96,0	Trebbin, Stadt	38,3
Wergzahna	111,5	Wiesenhagen	38,7
Wölmsdorf	92,5	<u>Zossen</u>	36,5 - 38,8
Zellendorf	88,8	Glienick	50,8
<u>Nuthe-Urstromtal</u>	38,3 - 56,8	Horstfelde	39,0
Ahrensdorf	40,2	Kallinchen	39,9
Berkenbrück	45,1	Lindenbrück	43,0
Dobbrikow	39,4	Nächst Neuendorf	38,1
Dümde	51,0	Nunsdorf	40,5
Felgentreu	50,0	Schöneiche	38,6
Frankenförde	51,3	Schünow	40,0
Gottow	48,5	Wünsdorf	52,6
Gottsdorf	46,3	Zossen	36,5

## 1.2 Meteorologische Angaben

### 1.2.1 Temperatur

Monat	Lufttemperatur (°C)	
	Monatsmittel	Monatsmittel
	1985/2010	2010
Januar	0,3	-5,6
Februar	1,4	-0,8
März	4,5	4,3
April	9,1	8,5
Mai	14,2	10,9
Juni	16,8	17,1
Juli	19,1	21,5
August	18,4	17,9
September	13,9	12,6
Oktober	9,3	7,3
November	4,4	4,5
Dezember	1,3	-5,2
<b>Jahr</b>	<b>9,4</b>	<b>7,8</b>

(Quelle: Private Wetterstation Jänickendorf)

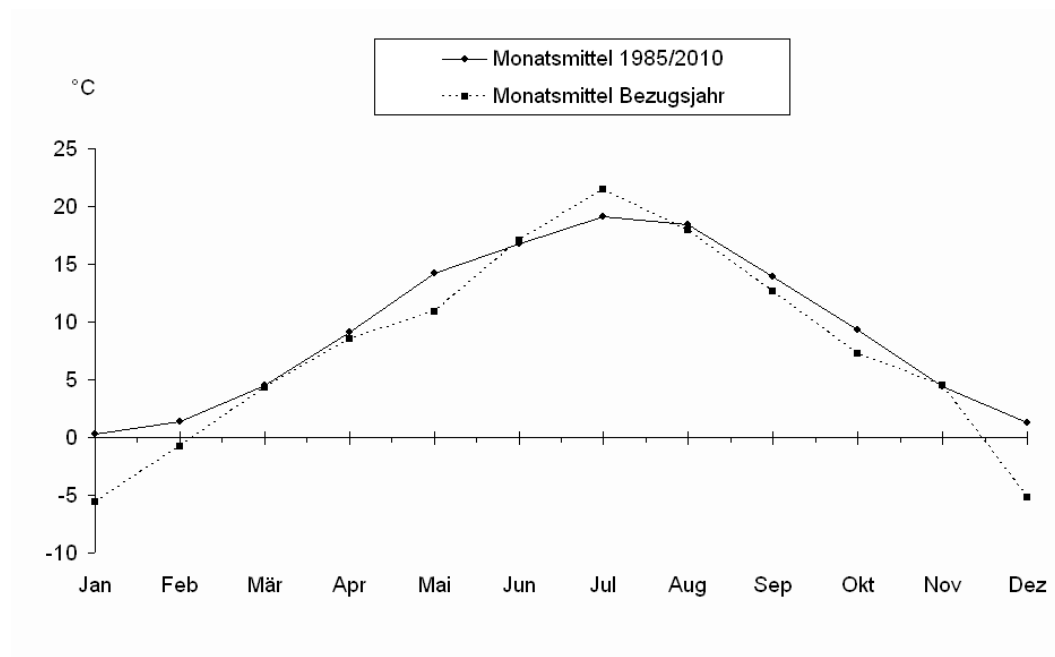


Abbildung 1: Temperatur

### 1.2.2 Niederschlag

Monat	Niederschlagshöhe (mm)	
	Monatsmittel 1985/2010	Jahr 2010
Januar	38,4	33,9
Februar	34,1	17,9
März	37,8	38,3
April	33,1	14,4
Mai	60,4	89,4
Juni	50,3	14,3
Juli	64,7	59,7
August	60,5	80,2
September	46,9	142,5
Oktober	31,7	15,8
November	46,1	100,7
Dezember	42,3	82,3
<b>Jahr</b>	<b>546,3</b>	<b>689,4</b>

(Quelle: Private Wetterstation Jänickendorf)

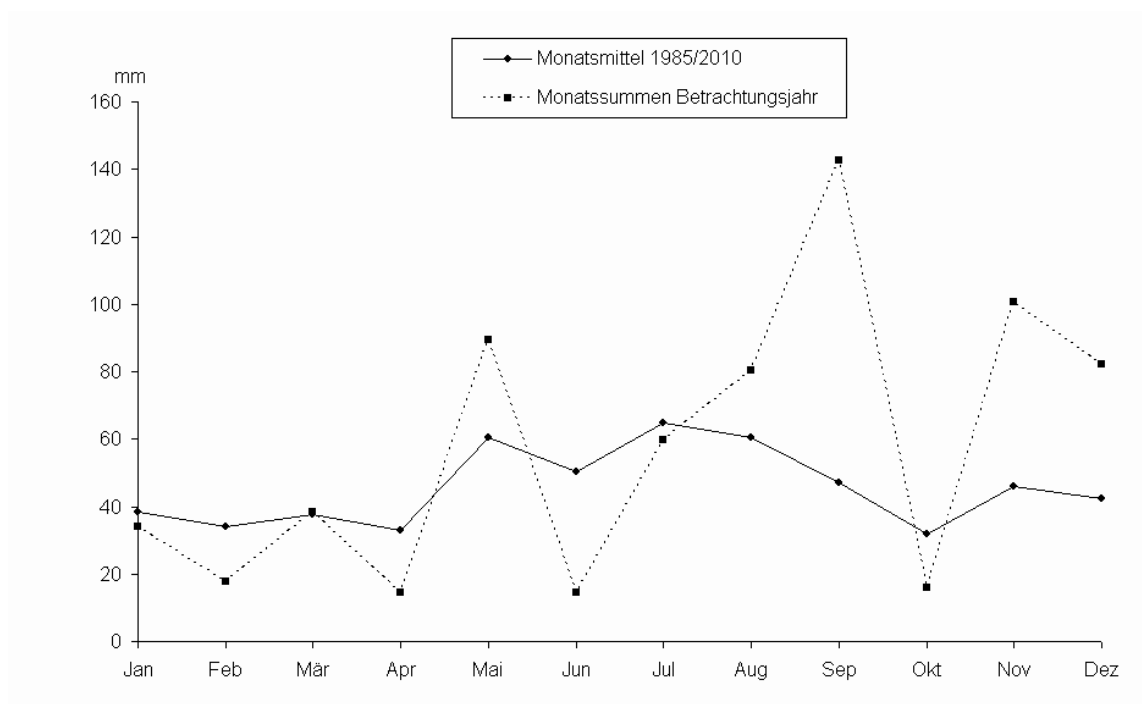


Abbildung 2: Niederschlag



### 1.2.3 Sonnenscheindauer

Monat	Sonnenscheindauer (h)	
	Monatsmittel 1985/2010	Jahr 2010
Januar	55,1	22,4
Februar	75,6	59,5
März	119,3	122,8
April	183,2	213,3
Mai	235,0	111,5
Juni	223,3	301,9
Juli	241,0	293,5
August	224,2	163,1
September	159,6	164,2
Oktober	124,3	139,2
November	57,4	31,4
Dezember	43,0	13,2
<b>Jahr</b>	<b>1 741,0</b>	<b>1 636,0</b>

(Quelle: Private Wetterstation Jänickendorf)

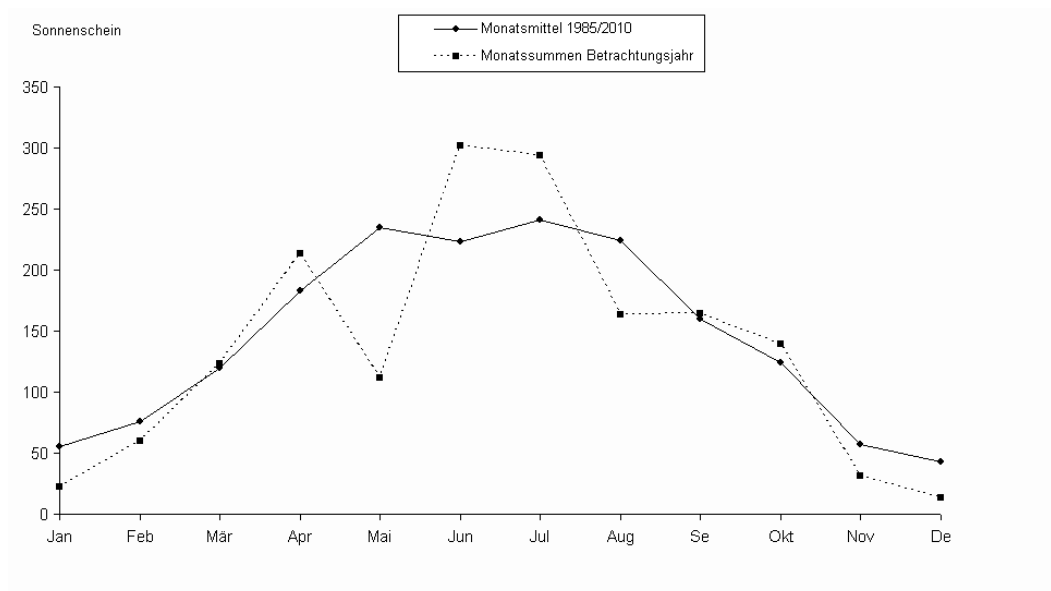


Abbildung 3: Sonnenscheindauer

### 1.2.4 Ausgewählte meteorologische Angaben

Wetterstation	Anzahl der ...		Jahresmaximum		Anzahl der ...		Jahresminimum	
	Sommertage Temp.-max ≥ 25 °C	heißen Tage Temp.-max ≥ 30 °C	°C	Datum	Frosttage Temp.-min < 0 °C	Eistage Temp.-max < 0 °C	°C	Datum
Jänickendorf	48	16	37,5	12.07.	139	60	-20,7	27.01.

Wetterstation	Anzahl der Tage mit ...				Lufttemperatur (°C)		Niederschlagshöhe (mm)		
	Niederschlag ≥ 0,1 mm	Schneefall ≥ 0,1 mm	Schnee- decke > 0 mm	Gewitter	Jahres- mittel	Abw. v. Normal	höchste Tagessumme		Jahres- summe
							mm	Datum	
Jänickendorf	154	52	95	16	7,8	-1,2	45,7	26.09.	689,40

Wetterstation	Relative Luftfeuchte Jahresmittel (%)	Anzahl der Tage mit ...				Sonnenscheindauer Jahressumme (h)
		Niederschlag			Nebel	
		≥ 0,1 mm	≥ 1,0 mm	≥ 10,0 mm		
Jänickendorf	79,5	154	106	20	16	1 636

(Quelle: Private Wetterstation Jänickendorf)

## 2 Gebiet und Bevölkerung

### 2.1 Fläche, Bevölkerung und Bevölkerungsdichte der Ämter, Städte und Gemeinden sowie deren Ortsteile

Land Amt, Gemeinde <i>Ortsteil</i>	Fläche (ha)	Einwohner insgesamt	Einwohner je km <sup>2</sup>	nach Geschlecht		Anteil	
				männl.	weibl.	männl.	weibl.
				Anzahl		in %	
<b>Landkreis Teltow-Fläming</b>	<b>208 760</b>	<b>161 120</b>	<b>77,2</b>	<b>80 011</b>	<b>81 109</b>	<b>49,7</b>	<b>50,3</b>
<b>Amtsfreie Städte und Gem.</b>	<b>183 655</b>	<b>154 432</b>	<b>84,1</b>	<b>76 684</b>	<b>77 748</b>	<b>49,7</b>	<b>50,3</b>
<u>Am Mellensee</u>	10 441	6 594	63,2	3 326	3 268	50,4	49,6
<i>Gadsdorf</i>	621	197	31,7	104	93	52,8	47,2
<i>Klausdorf</i>	1 015	1 332	131,2	680	652	51,1	48,9
<i>Kummersdorf-Alexanderdorf</i>	685	637	93,0	311	326	48,8	51,2
<i>Kummersdorf-Gut</i>	2 240	372	16,6	200	172	53,8	46,2
<i>Mellensee</i>	789	1 119	141,8	558	561	49,9	50,1
<i>Rehagen</i>	959	744	77,6	365	379	49,1	50,9
<i>Saalow</i>	889	658	74,0	324	334	49,2	50,8
<i>Sperenberg</i>	3 243	1 535	47,3	784	751	51,1	48,9
<u>Baruth/Mark</u>	23 188	4 204	18,1	2 151	2 053	51,2	48,8
<i>Baruth/Mark</i>	1 898	1 779	93,7	890	889	50,0	50,0
<i>Dornswalde</i>	2 292	152	6,6	80	72	52,6	47,4
<i>Groß Ziescht</i>	2 688	137	5,1	76	61	55,5	44,5
<i>Horstwalde</i>	1 962	134	6,8	74	60	55,2	44,8
<i>Klasdorf</i>	2 597	279	10,7	141	138	50,5	49,5
<i>Ließen</i>	555	68	12,3	36	32	52,9	47,1
<i>Merzdorf</i>	2 025	192	9,5	100	92	52,1	47,9
<i>Mückendorf</i>	1 788	273	15,3	145	128	53,1	46,9
<i>Paplitz</i>	1 820	362	19,9	181	181	50,0	50,0
<i>Petkus</i>	1 997	491	24,6	258	233	52,5	47,5
<i>Radeland</i>	1 950	190	9,7	97	93	51,1	48,9
<i>Schöbendorf</i>	1 616	147	9,1	73	74	49,7	50,3
<u>Blankenfelde-Mahlow</u>	5 489	25 564	465,7	12 808	12 756	50,1	49,9
<i>Blankenfelde</i>	1 226	10 776	879,0	5 440	5 336	50,5	49,5
<i>Dahlewitz</i>	1 033	2 132	206,4	1 105	1 027	51,8	48,2
<i>Groß Kienitz</i>	622	287	46,1	143	144	49,8	50,2
<i>Jühnsdorf</i>	1 118	298	26,7	139	159	46,6	53,4
<i>Mahlow</i>	1 490	12 071	810,1	5 981	6 090	49,5	50,5
<u>Großbeeren</u>	4 722	7 554	160,0	3 816	3 738	50,5	49,5
<i>Diedersdorf</i>	1 101	819	74,4	405	414	49,5	50,5
<i>Großbeeren</i>	1 712	5 198	303,6	2 599	2 599	50,0	50,0
<i>Heinersdorf</i>	1 675	695	41,5	378	317	54,4	45,6
<i>Kleinbeeren</i>	234	842	359,8	434	408	51,5	48,5

Land Amt, Gemeinde <i>Ortsteil</i>	Fläche (ha)	Einwohner insgesamt	Einwohner je km <sup>2</sup>	nach Geschlecht		Anteil	
				männl.	weibl.	männl.	weibl.
				Anzahl		in %	
<u>Jüterbog</u>	17 564	12 507	71,2	5 997	6 510	47,9	52,1
<i>Fröhden</i>	703	259	36,8	133	126	51,4	48,6
<i>Grüna</i>	753	250	33,2	127	123	50,8	49,2
<i>Jüterbog</i>	10 145	10 323	101,8	4 905	5 418	47,5	52,5
<i>Kloster Zinna</i>	1 402	865	61,7	436	429	50,4	49,6
<i>Markendorf</i>	2 107	315	15,0	154	161	48,9	51,1
<i>Neuheim</i>	450	280	62,2	135	145	48,2	51,8
<i>Neuhof</i>	815	133	16,3	69	64	51,9	48,1
<i>Werder</i>	1 189	82	6,9	38	44	46,3	53,7
<u>Luckenwalde</u>	4 646	20 566	442,7	9 919	10 647	48,2	51,8
<i>Frankenfelde</i>	1 597	329	20,6	160	169	48,6	51,4
<i>Kolzenburg</i>	850	375	44,1	188	187	50,1	49,9
<i>Luckenwalde</i>	2 199	19 862	903,2	9 571	10 291	48,2	51,8
<u>Ludwigsfelde</u>	10 932	23 872	218,4	11 883	11 989	49,8	50,2
<i>Ahrensdorf</i>	740	885	119,6	440	445	49,7	50,3
<i>Genshagen</i>	1 525	1 301	85,3	667	634	51,3	48,7
<i>Gröben</i>	691	314	45,4	162	152	51,6	48,4
<i>Groß Schulzendorf</i>	1 213	558	46,0	293	265	52,5	47,5
<i>Jütchendorf</i>	376	109	29,0	54	55	49,5	50,5
<i>Kerzendorf</i>	901	195	21,6	99	96	50,8	49,2
<i>Löwenbruch</i>	1 099	239	21,7	118	121	49,4	50,6
<i>Ludwigsfelde</i>	1 364	19 251	1 411,4	9 521	9 730	49,5	50,5
<i>Mietgendorf</i>	355	88	24,8	46	42	52,3	47,7
<i>Schiaß</i>	219	44	20,1	21	23	47,7	52,3
<i>Siethen</i>	1 448	612	42,3	323	289	52,8	47,2
<i>Wietstock</i>	1 001	276	27,6	139	137	50,4	49,6
<u>Niederer Fläming</u>	18 536	3 288	17,7	1 712	1 576	52,1	47,9
<i>Bärwalde</i>	190	56	29,5	29	27	51,8	48,2
<i>Borgisdorf</i>	895	151	16,9	77	74	51,0	49,0
<i>Gräfendorf</i>	836	175	20,9	83	92	47,4	52,6
<i>Herbersdorf</i>	639	103	16,1	52	51	50,5	49,5
<i>Höfgen</i>	132	16	12,1	7	9	43,8	56,3
<i>Hohenahlsdorf</i>	461	193	41,9	99	94	51,3	48,7
<i>Hohengörsdorf</i>	696	123	17,7	72	51	58,5	41,5
<i>Hohenseefeld</i>	1 679	427	25,4	219	208	51,3	48,7
<i>Körbitz</i>	610	110	18,0	56	54	50,9	49,1
<i>Kossin</i>	152	39	25,7	20	19	51,3	48,7
<i>Lichterfelde</i>	203	71	35,0	35	36	49,3	50,7
<i>Meinsdorf</i>	1 274	166	13,0	88	78	53,0	47,0

Land Amt, Gemeinde <i>Ortsteil</i>	Fläche (ha)	Einwohner insgesamt	Einwohner je km <sup>2</sup>	nach Geschlecht		Anteil	
				männl.	weibl.	männl.	weibl.
				Anzahl		in %	
<i>Nonnendorf</i>	422	263	62,3	137	126	52,1	47,9
<i>Reinsdorf</i>	919	148	16,1	76	72	51,4	48,6
<i>Riesdorf</i>	1 108	99	8,9	48	51	48,5	51,5
<i>Rinow</i>	143	54	37,8	27	27	50,0	50,0
<i>Schlenzer</i>	1 819	203	11,2	110	93	54,2	45,8
<i>Sernow</i>	936	111	11,9	55	56	49,5	50,5
<i>Waltersdorf</i>	1 129	95	8,4	57	38	60,0	40,0
<i>Weißén</i>	233	69	29,6	40	29	58,0	42,0
<i>Welsickendorf</i>	2 044	186	9,1	98	88	52,7	47,3
<i>Werbíg</i>	978	278	28,4	139	139	50,0	50,0
<i>Wiepersdorf</i>	1 038	152	14,6	88	64	57,9	42,1
<u>Niedergörsdorf</u>	20 468	6 205	30,3	3 118	3 087	50,2	49,8
<i>Altes Lager</i>	222	1 633	735,6	839	794	51,4	48,6
<i>Blönsdorf</i>	559	439	78,5	220	219	50,1	49,9
<i>Bochow</i>	1 380	292	21,2	145	147	49,7	50,3
<i>Dalichow</i>	439	31	7,1	13	18	41,9	58,1
<i>Danna</i>	888	93	10,5	48	45	51,6	48,4
<i>Dennewitz</i>	1 104	234	21,2	119	115	50,9	49,1
<i>Eckmannsdorf</i>	778	77	9,9	38	39	49,4	50,6
<i>Gölsdorf</i>	1 490	182	12,2	93	89	51,1	48,9
<i>Kaltenborn</i>	435	87	20,0	45	42	51,7	48,3
<i>Kurzlipisdorf</i>	666	79	11,9	41	38	51,9	48,1
<i>Langenlipisdorf</i>	1 310	312	23,8	151	161	48,4	51,6
<i>Lindow</i>	1 000	150	15,0	75	75	50,0	50,0
<i>Malterhausen</i>	1 069	398	37,2	198	200	49,7	50,3
<i>Mellnsdorf</i>	543	68	12,5	39	29	57,4	42,6
<i>Niedergörsdorf</i>	1 656	469	28,3	229	240	48,8	51,2
<i>Oehna</i>	1 732	414	23,9	206	208	49,8	50,2
<i>Rohrbeck</i>	885	307	34,7	166	141	54,1	45,9
<i>Schönefeld</i>	667	93	13,9	45	48	48,4	51,6
<i>Seehausen</i>	1 180	285	24,2	137	148	48,1	51,9
<i>Wergzahna</i>	826	81	9,8	38	43	46,9	53,1
<i>Wölmsdorf</i>	476	157	33,0	75	82	47,8	52,2
<i>Zellendorf</i>	1 163	324	27,9	158	166	48,8	51,2
<u>Nuthe-Urstromtal</u>	33 772	6 578	19,5	3 321	3 257	50,5	49,5
<i>Ahrensdorf</i>	872	122	14,0	62	60	50,8	49,2
<i>Berkenbrück</i>	612	233	38,1	118	115	50,6	49,4
<i>Dobbrikow</i>	1 423	385	27,1	185	200	48,1	51,9
<i>Dümde</i>	567	168	29,6	86	82	51,2	48,8

Land Amt, Gemeinde <i>Ortsteil</i>	Fläche (ha)	Einwohner insgesamt	Einwohner je km <sup>2</sup>	nach Geschlecht		Anteil	
				männl.	weibl.	männl.	weibl.
				Anzahl		in %	
<i>Felgentreu</i>	975	426	43,7	222	204	52,1	47,9
<i>Frankenförde</i>	1 105	201	18,2	110	91	54,7	45,3
<i>Gottow</i>	557	307	55,1	159	148	51,8	48,2
<i>Gottsdorf</i>	827	136	16,4	63	73	46,3	53,7
<i>Hennickendorf</i>	1 575	388	24,6	198	190	51,0	49,0
<i>Holbeck</i>	703	147	20,9	76	71	51,7	48,3
<i>Jänickendorf</i>	2 376	639	26,9	314	325	49,1	50,9
<i>Kemnitz</i>	1 245	111	8,9	58	53	52,3	47,7
<i>Liebätz</i>	623	79	12,7	37	42	46,8	53,2
<i>Lynow</i>	1 898	191	10,1	102	89	53,4	46,6
<i>Märtensmühle</i>	742	156	21,0	89	67	57,1	42,9
<i>Nettgendorf</i>	977	116	11,9	62	54	53,4	46,6
<i>Ruhlsdorf</i>	1 006	379	37,7	186	193	49,1	50,9
<i>Scharfenbrück</i>	288	151	52,4	74	77	49,0	51,0
<i>Schönefeld</i>	1 081	329	30,4	161	168	48,9	51,1
<i>Schönevide</i>	4 435	192	4,3	96	96	50,0	50,0
<i>Stülpe</i>	5 074	438	8,6	224	214	51,1	48,9
<i>Woltersdorf</i>	3 793	1 048	27,6	517	531	49,3	50,7
<i>Zülichendorf</i>	1 018	236	23,2	122	114	51,7	48,3
<u>Rangsdorf</u>	3 373	10 483	310,8	5 161	5 322	49,2	50,8
<i>Groß Machnow</i>	1 665	1 298	78,0	639	659	49,2	50,8
<i>Klein Kienitz</i>	447	147	32,9	69	78	46,9	53,1
<i>Rangsdorf</i>	1 261	9 038	716,7	4 453	4 585	49,3	50,7
<u>Trebbin</u>	12 566	9 170	73,0	4 607	4 563	50,2	49,8
<i>Blankensee</i>	1 099	555	50,5	272	283	49,0	51,0
<i>Christinendorf</i>	873	213	24,4	106	107	49,8	50,2
<i>Glau</i>	710	382	53,8	184	198	48,2	51,8
<i>Großbeuthen</i>	1 025	221	21,6	116	105	52,5	47,5
<i>Klein Schulzendorf</i>	754	590	78,2	277	313	46,9	53,1
<i>Kliestow</i>	788	318	40,4	166	152	52,2	47,8
<i>Löwendorf</i>	655	488	74,5	250	238	51,2	48,8
<i>Lüdersdorf</i>	1 155	408	35,3	215	193	52,7	47,3
<i>Märkisch Wilmersdorf</i>	804	224	27,9	112	112	50,0	50,0
<i>Schönhagen</i>	834	288	34,5	146	142	50,7	49,3
<i>Stangenhagen</i>	915	174	19,0	91	83	52,3	47,7
<i>Thyrow</i>	822	1 338	162,8	675	663	50,4	49,6
<i>Trebbin, Stadt</i>	1 076	3 700	343,9	1 864	1 836	50,4	49,6
<i>Wiesenhagen</i>	1 056	271	25,7	133	138	49,1	50,9
<u>Zossen</u>	17 958	17 847	99,4	8 865	8 982	49,7	50,3

Land Amt, Gemeinde <i>Ortsteil</i>	Fläche (ha)	Einwohner insgesamt	Einwohner je km <sup>2</sup>	nach Geschlecht		Anteil	
				männl.	weibl.	männl.	weibl.
				Anzahl		in %	
<i>Glienick</i>	2 124	1 204	56,7	603	601	50,1	49,9
<i>Horstfelde</i>	838	367	43,8	190	177	51,8	48,2
<i>Kallinchen</i>	1 226	509	41,5	257	252	50,5	49,5
<i>Lindenbrück</i>	1 155	422	36,5	221	201	52,4	47,6
<i>Nächst Neuendorf</i>	498	828	166,3	388	440	46,9	53,1
<i>Nunsdorf</i>	868	299	34,4	148	151	49,5	50,5
<i>Schöneiche</i>	1 438	547	38,0	271	276	49,5	50,5
<i>Schünow</i>	814	219	26,9	120	99	54,8	45,2
<i>Wünsdorf</i>	6 138	6 397	104,2	3 169	3 228	49,5	50,5
<i>Zossen</i>	2 859	7 055	246,8	3 498	3 557	49,6	50,4
<b>Dahme/Mark</b>	<b>25 105</b>	<b>6 688</b>	<b>26,6</b>	<b>3 327</b>	<b>3 361</b>	<b>49,7</b>	<b>50,3</b>
<u>Dahme/Mark</u>	16 201	5 432	33,5	2 690	2 742	49,5	50,5
<i>Buckow</i>	1 185	109	9,2	57	52	52,3	47,7
<i>Dahme/Mark</i>	2 415	3 250	134,6	1 542	1 708	47,4	52,6
<i>Gebersdorf</i>	1 431	239	16,7	109	130	45,6	54,4
<i>Kemnitz</i>	2 655	261	9,8	145	116	55,6	44,4
<i>Niebendorf-Heinsdorf</i>	1 867	398	21,3	207	191	52,0	48,0
<i>Rosenthal</i>	863	276	32,0	146	130	52,9	47,1
<i>Schöna-Kolpien</i>	2 197	302	13,7	164	138	54,3	45,7
<i>Schwebendorf</i>	553	83	15,0	42	41	50,6	49,4
<i>Sieb</i>	682	73	10,7	42	31	57,5	42,5
<i>Wahlsdorf</i>	1 913	347	18,1	187	160	53,9	46,1
<i>Zagelsdorf</i>	440	94	21,4	49	45	52,1	47,9
<u>Dahmetal</u>	4 149	501	12,1	254	247	50,7	49,3
<i>Görsdorf</i>	2 217	264	11,9	134	130	50,8	49,2
<i>Prensdorf</i>	760	100	13,2	55	45	55,0	45,0
<i>Wildau-Wentdorf</i>	1 172	137	11,7	65	72	47,4	52,6
<u>Ihlow</u>	4 755	755	15,9	383	372	50,7	49,3
<i>Bollensdorf</i>	504	112	22,2	61	51	54,5	45,5
<i>Ihlow</i>	936	178	19,0	87	91	48,9	51,1
<i>Illmersdorf</i>	999	118	11,8	63	55	53,4	46,6
<i>Mehlsdorf</i>	746	137	18,4	61	76	44,5	55,5
<i>Niendorf</i>	672	103	15,3	54	49	52,4	47,6
<i>Rietdorf</i>	898	107	11,9	57	50	53,3	46,7

(Quelle: Einwohnermeldeämter)

## 2.2 Entwicklung der Gebietskörperschaften

Jahr	Anzahl der Städte und Gemeinden			Anzahl der Ämter
	insgesamt	darunter		
		amtsfreie	amtsangeh.	
2000	61	5	56	9
2001	43	7	36	7
2002	37	7	30	7
2003	16	13	3	1
2004	16	13	3	1
2005	16	13	3	1
2006	16	13	3	1
2007	16	13	3	1
2008	16	13	3	1
2009	16	13	3	1
2010	16	13	3	1

## 2.3 Entwicklung der Gemeindegrößengruppen

Jahr	Anzahl der Gemeinden						
	gesamt	davon nach Gemeindegrößengruppen					
		unter 500 EW	500 bis unter 2 000 EW	2 000 bis unter 5 000 EW	5 000 bis unter 10 000 EW	10 000 bis unter 20 000 EW	über 20 000 EW
2000	61	29	17	3	8	2	2
2001	43	12	16	2	9	2	2
2002	37	11	10	2	10	2	2
2003	16	0	2	2	7	2	3
2004	16	0	2	2	7	2	3
2005	16	0	2	2	7	2	3
2006	16	0	2	2	7	2	3
2007	16	0	2	2	7	2	3
2008	16	0	2	2	6	3	3
2009	16	0	2	2	6	3	3
2010	16	0	2	2	6	3	3



## 2.4 Bevölkerung des Landkreises nach Altersjahren, Geburtsjahren und Geschlecht

Geburtsjahr	Alter	Personen	davon		Geburtsjahr	Alter	Personen	davon	
			männl.	weibl.				männl.	weibl.
2010	0	1 249	639	610	1954	56	2 415	1 262	1 153
2009	1	1 287	663	624	1953	57	2 383	1 176	1 207
2008	2	1 370	682	688	1952	58	2 472	1 225	1 247
2007	3	1 339	704	635	1951	59	2 287	1 159	1 128
2006	4	1 252	648	604	1950	60	2 207	1 148	1 059
2005	5	1 348	704	644	1949	61	1 867	957	910
2004	6	1 381	730	651	1948	62	1 663	826	837
2003	7	1 337	694	643	1947	63	1 590	767	823
2002	8	1 346	686	660	1946	64	1 115	552	563
2001	9	1 394	723	671	1945	65	1 309	643	666
2000	10	1 394	715	679	1944	66	1 935	950	985
1999	11	1 360	703	657	1943	67	1 937	931	1 006
1998	12	1 373	711	662	1942	68	2 030	972	1 058
1997	13	1 293	672	621	1941	69	2 516	1 141	1 375
1996	14	1 260	644	616	1940	70	2 409	1 143	1 266
1995	15	1 211	611	600	1939	71	2 273	1 030	1 243
1994	16	1 143	605	538	1938	72	2 137	998	1 139
1993	17	1 034	547	487	1937	73	1 993	918	1 075
1992	18	1 161	600	561	1936	74	1 792	813	979
1991	19	1 301	668	633	1935	75	1 778	790	988
1990	20	1 820	971	849	1934	76	1 570	657	913
1989	21	1 902	996	906	1933	77	1 176	518	658
1988	22	2 060	1 112	948	1932	78	1 071	440	631
1987	23	1 947	1 011	936	1931	79	1 087	438	649
1986	24	1 795	981	814	1930	80	1 049	405	644
1985	25	1 860	1 015	845	1929	81	921	363	558
1984	26	1 802	944	858	1928	82	847	294	553
1983	27	1 783	927	856	1927	83	715	244	471
1982	28	1 832	976	856	1926	84	664	213	451
1981	29	1 831	949	882	1925	85	570	168	402
1980	30	1 870	989	881	1924	86	516	128	388
1979	31	1 845	959	886	1923	87	403	98	305
1978	32	1 819	917	902	1922	88	363	70	293
1977	33	1 780	911	869	1921	89	360	74	286
1976	34	1 672	838	834	1920	90	288	54	234
1975	35	1 582	761	821	1919	91	148	27	121
1974	36	1 712	883	829	1918	92	90	12	78
1973	37	1 670	843	827	1917	93	67	12	55
1972	38	1 845	983	862	1916	94	63	11	52
1971	39	2 341	1 197	1 144	1915	95	62	13	49
1970	40	2 312	1 193	1 119	1914	96	62	9	53
1969	41	2 392	1 218	1 174	1913	97	32	7	25
1968	42	2 651	1 331	1 320	1912	98	35	5	30
1967	43	2 927	1 495	1 432	1911	99	15	2	13
1966	44	3 125	1 586	1 539	1910	100	12	2	10
1965	45	3 160	1 615	1 545	1909	101	8	0	8
1964	46	3 220	1 708	1 512	1908	102	2	0	2
1963	47	3 412	1 731	1 681	1907	103	1	0	1
1962	48	3 336	1 765	1 571	1906	104	2	0	2
1961	49	3 262	1 686	1 576	1905	105	0	0	0
1960	50	3 015	1 540	1 475	1904	106	0	0	0
1959	51	2 965	1 575	1 390	1903	107	0	0	0
1958	52	2 720	1 423	1 297	1902	108	0	0	0
1957	53	2 565	1 295	1 270	1901	109	0	0	0
1956	54	2 560	1 303	1 257	1900	110	0	0	0
1955	55	2 590	1 370	1 220					
					insgesamt		161 120	80 011	81 109

(Quelle: Einwohnermeldeämter)

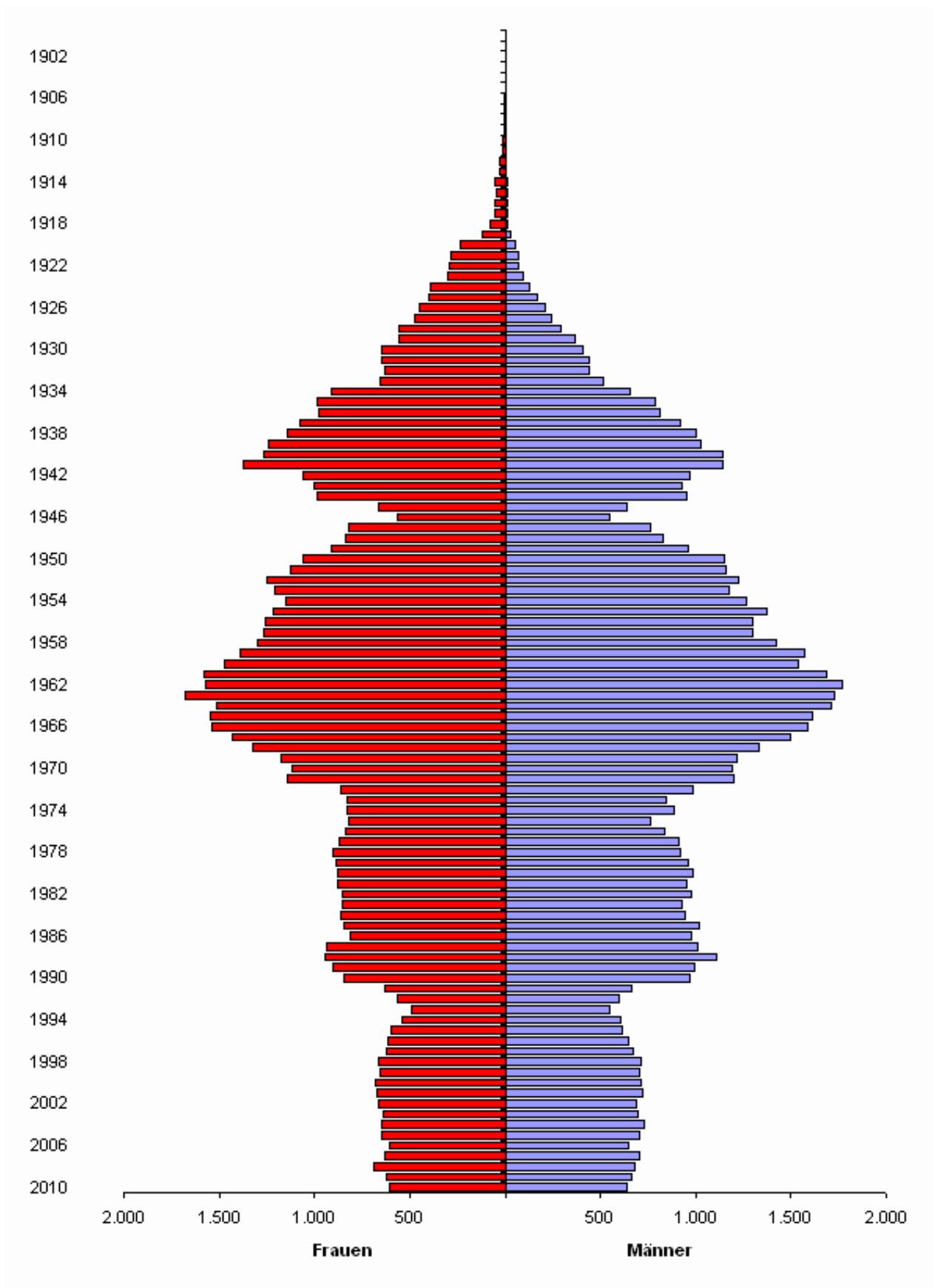


Abbildung 4: Bevölkerungspyramide

## 2.5 Nichtdeutsche Bevölkerung

### 2.5.1 Ausländer gesamt

<b>Amt/Stadt/Gemeinde</b>	<b>gesamt</b>
Am Mellensee	38
Baruth/Mark	42
Blankenfelde-Mahlow	649
Dahme/Mark	31
Jüterbog	112
Großbeeren	158
Niederer Fläming	23
Niedergörsdorf	74
Rangsdorf	211
Trebbin	80
Zossen	282
Luckenwalde	471
Ludwigsfelde	421
Nuthe-Urstromtal	45
<b>Landkreis TF</b>	<b>2 637</b>

### 2.5.2 Asylbewerber

<b>Wohnheim</b>	<b>gemeldet</b>	<b>geduldet</b>
Luckenwalde, Anhaltstr. 31	160	164
Privatwohnungen	13	13
<b>Landkreis TF</b>	<b>173</b>	<b>177</b>

## 2.6 Bevölkerungsbewegung

Zeitraum	Lebendgeborene			Gestorbene ohne Totgeborene		Zuzüge	Fortzüge
	insgesamt	und zwar		insges.	männlich		
		männlich	nichtehelich				
Januar	62	27	40	130	55	709	692
Februar	100	54	60	140	62	616	585
März	96	50	64	186	86	710	851
April	93	48	52	136	62	608	586
Mai	101	50	63	122	55	562	512
Juni	67	36	26	138	78	699	720
Juli	156	76	101	135	69	711	718
August	121	59	75	159	89	939	834
September	151	79	89	134	66	724	747
Oktober	87	40	48	118	57	744	738
November	105	63	59	144	67	720	719
Dezember	110	57	65	175	85	578	612
<b>insgesamt</b>	<b>1 249</b>	<b>639</b>	<b>742</b>	<b>1 717</b>	<b>831</b>	<b>8 320</b>	<b>8 314</b>

(Quelle: Amt für Statistik Berlin - Brandenburg)

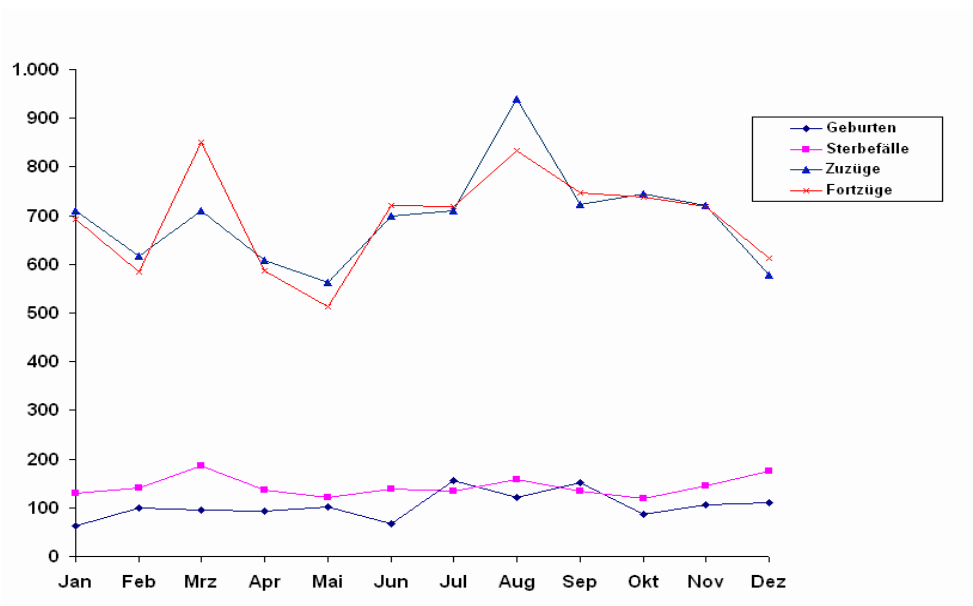


Abbildung 5: Bevölkerungsbewegung

## 2.7 Bevölkerungsbewegung 1994 - 2010

Jahr	Lebend-geborene	Gestorbene ohne Totgeborene	Zuzüge	Fortzüge
1994	716	1 672	7 771	5 962
1995	839	1 698	8 811	6 604
1996	925	1 669	10 659	7 807
1997	1 048	1 546	12 600	9 099
1998	1 099	1 677	12 466	9 237
1999	1 172	1 588	12 053	9 206
2000	1 193	1 640	11 417	9 563
2001	1 195	1 611	10 547	9 475
2002	1 138	1 616	10 387	9 639
2003	1 162	1 703	10 072	9 093
2004	1 230	1 702	9 376	8 648
2005	1 219	1 532	9 137	8 328
2006	1 178	1 582	8 615	7 728
2007	1 236	1 661	8 474	8 114
2008	1 290	1 822	8 665	8 279
2009	1 235	1 742	8 728	8 450
2010	1 249	1 717	8 320	8 314

(Quelle: Amt für Statistik Berlin - Brandenburg)

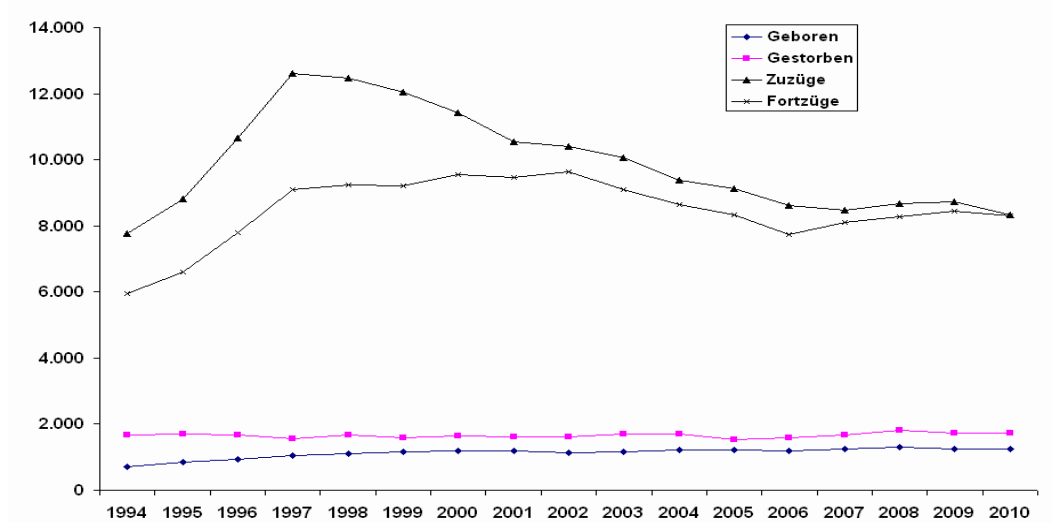


Abbildung 6: Entwicklung der Bevölkerungsbewegung

## 2.8 Bevölkerungsentwicklung 2006 - 2010

Landkreis	2006	2007	2008	2009	2010
Amt / Stadt / Gemeinde					
<b>Landkreis TF insgesamt</b>	<b>162 342</b>	<b>162 126</b>	<b>161 683</b>	<b>161 351</b>	<b>161 120</b>
Am Mellensee	6 790	6 784	6 685	6 692	6 594
Baruth/Mark	4 406	4 385	4 331	4 234	4 204
Blankenfelde-Mahlow	24 874	25 248	25 406	25 671	25 564
Dahme/Mark	5 753	5 665	5 596	5 471	5 432
Dahmetal	541	538	535	513	501
Großbeeren	7 253	7 320	7 414	7 481	7 554
Ihlow	783	794	786	759	755
Jüterbog	12 951	12 810	12 688	12 592	12 507
Luckenwalde	21 273	20 983	20 819	20 715	20 566
Ludwigsfelde	24 227	23 994	23 984	23 822	23 872
Niederer Fläming	3 541	3 462	3 417	3 361	3 288
Niedergörsdorf	6 670	6 585	6 383	6 234	6 205
Nuthe-Urstromtal	6 910	6 840	6 750	6 659	6 578
Rangsdorf	9 747	9 982	10 149	10 326	10 483
Trebbin	9 189	9 210	9 212	9 195	9 170
Zossen	17 434	17 526	17 528	17 626	17 847

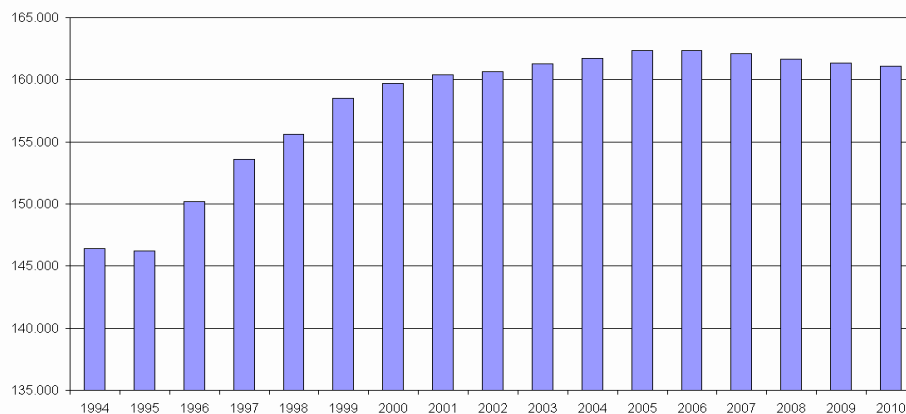


Abbildung 7: Bevölkerungsentwicklung 1994 - 2010

## 2.9 Eheschließungen / Ehetrennungen

	2003	2004	2005	2006	2007	2008	2009	2010
Eheschließungen	708	790	756	783	760	763	743	831
Ehetrennungen	417	435	341	371	371	271	372	376

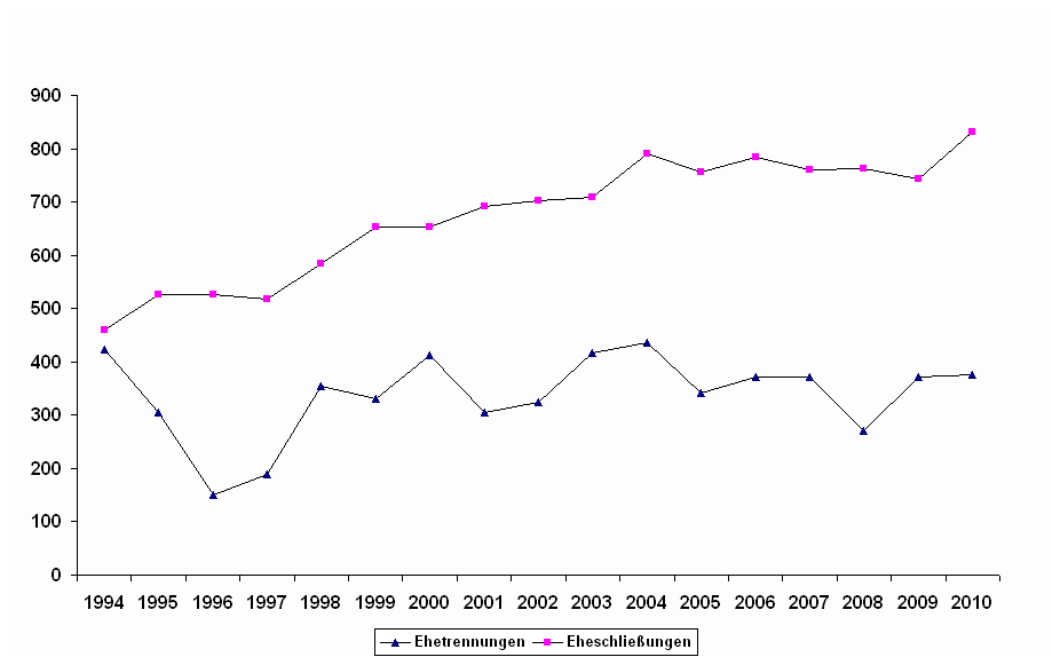


Abbildung 8: Eheschließungen / Ehetrennungen 1994 - 2010

### 3 Erwerbstätigkeit / Arbeitslosigkeit

#### 3.1 Sozialversicherungspflichtig Beschäftigte (30.06.2010)

##### 3.1.1 Gesamt

Beschäftigte mit Arbeitsort in TF		
insgesamt	weiblich	männlich
52 067	21 307	30 760

(Quelle: Amt für Statistik Berlin - Brandenburg)

##### 3.1.2 nach Altersgruppen

Beschäftigte insgesamt	davon im Alter von ... bis unter ... Jahren					
	unter 20	20 - 30	30 - 40	40 - 50	50 - 60	60 und mehr
52 067	879	9 818	10 126	16 097	12 956	2 191

(Quelle: Amt für Statistik Berlin - Brandenburg)

##### 3.1.3 nach Wirtschaftsabschnitten

Wirtschaftsgliederung	Beschäftigte	
	insgesamt	in beruflicher Ausbildung
Land- und Forstwirtschaft, Fischerei	1 530	93
Produzierendes Gewerbe, verarbeitendes Gewerbe, Baugewerbe	18 707	780
Handel, Verkehr und Lagerei, Gastgewerbe	14 542	697
Versicherungsdienstleistung, Grundstücks- u. Wohnungswesen	5 555	96
Öffentliche Verwaltung	11 733	667
<b>Insgesamt<sup>1</sup></b>	<b>52 067</b>	<b>2 333</b>

<sup>1</sup>Einschließlich der Personen ohne Angabe zur Wirtschaftsgliederung

(Quelle: Amt für Statistik Berlin - Brandenburg)



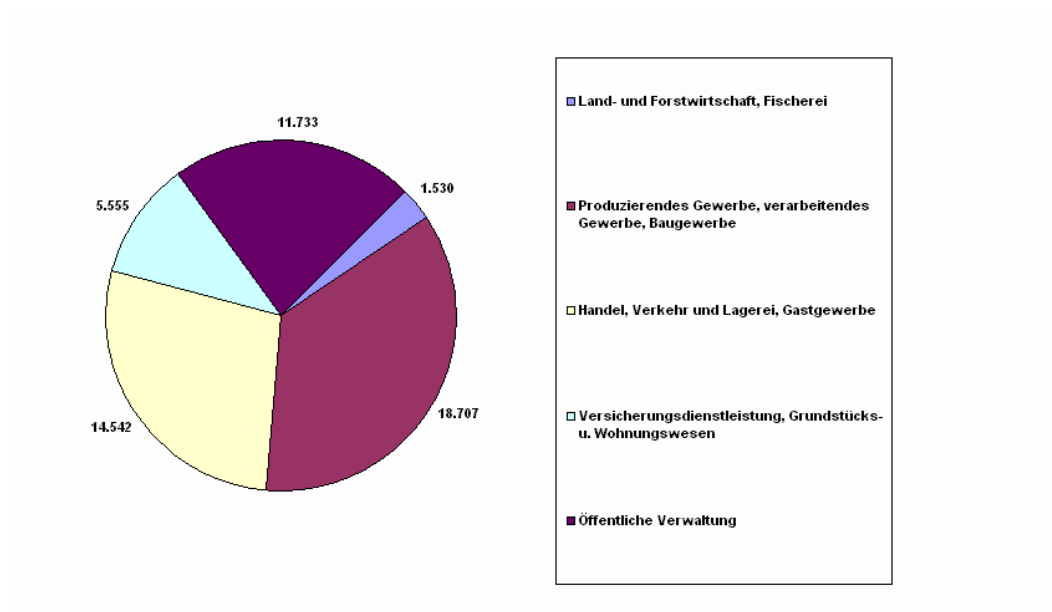


Abbildung 9: Beschäftigte nach Wirtschaftsabschnitten

### 3.2 Sozialversicherungspflichtig Beschäftigte nach Wohn- und Arbeitsort

#### 3.2.1 Gesamt

Jahr	Sozialversicherungspflichtig Beschäftigte		
	mit Arbeitsort im Landkreis TF	mit Wohnort im Landkreis TF	Nichtpendler <sup>1</sup>
2003	49 007	57 518	–
2004	47 520	57 517	–
2005	45 874	56 289	–
2006	47 047	57 223	–
2007	49 921	59 380	–
2008	50 901	61 042	–
2009	50 778	61 022	–
2010	52 067	62 098	16 026

<sup>1</sup>Nichtpendler werden erst seit 2010 erfasst

### 3.2.2 nach Gemeinden

Gemeinde	Sozialversicherungspflichtig Beschäftigte		
	mit Arbeitsort im Landkreis TF	mit Wohnort im Landkreis TF	Nichtpendler
Am Mellensee	996	2 628	387
Baruth/Mark	1 874	1 699	566
Blankenfelde-Mahlow	7 516	10 188	1 336
Dahme/Mark	1 524	1 851	716
Dahmetal	73	198	0
Großbeeren	4 867	2 975	409
Ihlow	48	279	0
Jüterbog	2 802	4 246	1 338
Luckenwalde	8 466	7 051	3 518
Ludwigsfelde	11 510	10 101	3 752
Niederer Fläming	512	1 318	260
Niedergörsdorf	1 190	2 194	558
Nuthe-Urstromtal	966	2 789	374
Rangsdorf	2 648	4 012	528
Trebbin	2 365	3 753	865
Zossen	4 710	6 816	0
<b>TF insgesamt</b>	<b>52 067</b>	<b>62 098</b>	<b>14 607</b>

### 3.3 Pendlerverhalten (Hauptpendlerströme, Stand 30.06.2010)

#### 3.3.1 Auspendler

insgesamt	innerhalb TF (in eine andere Stadt/Gemeinde des Landkreises TF)	in angrenzende Landkreise bzw. kreisfreie Städte				
		Berlin	Potsdam	Potsdam-Mittelmark	Dahme-Spreewald	Elbe-Elster
62 078	31 135	15 971	3 003	3 202	3 370	268

#### 3.3.2 Einpendler

insgesamt	innerhalb TF (aus einer anderen Stadt/Gemeinde des Landkreises TF)	aus angrenzenden Landkreisen bzw. kreisfreien Städten				
		Berlin	Potsdam	Potsdam-Mittelmark	Dahme-Spreewald	Elbe-Elster
52 067	21 124	7 266	1 656	2 840	2 949	584

### 3.3.3 Pendlerströme innerhalb des Landkreises

Wohnort	Arbeitsort													
	Am Mellensee	Baruth/Mark	Blankenfelde-Mahlow	Dahme/Mark	Großbeeren	Jüterbog	Luckenwalde	Ludwigsfelde	Niederer Fläming	Niedergörsdorf	Nuthe-Urstromtal	Rangsdorf	Trebbin	Zossen
<b>Mell</b>	387	77	108	.	47	.	176	209	.	.	.	95	56	370
<b>Ba</b>	31	<b>566</b>	50	16	28	18	124	58	.	.	10	34	17	122
<b>BM</b>	19	.	<b>1 336</b>	.	216	10	119	326	.	.	.	212	19	148
<b>Da</b>	.	77	.	<b>716</b>	.	46	102	.	47	23	12	.	.	.
<b>Gb</b>	.	.	95	.	<b>409</b>	.	43	147	.	.	.	20	16	22
<b>Jb</b>	27	54	16	18	13	<b>1 338</b>	829	146	53	181	48	.	72	33
<b>Luk</b>	28	84	56	20	72	213	<b>3 518</b>	282	.	34	253	28	198	80
<b>Lud</b>	18	13	279	.	399	37	238	<b>3 752</b>	.	.	.	130	122	193
<b>NF</b>	.	31	.	71	.	212	171	34	<b>260</b>	67	19	.	13	.
<b>Ng</b>	11	19	.	11	.	346	238	55	23	<b>558</b>	42	.	21	.
<b>NU</b>	14	66	41	.	34	55	865	112	.	16	<b>374</b>	20	99	56
<b>Ra</b>	.	26	365	.	76	13	65	170	.	.	.	<b>528</b>	25	141
<b>Treb</b>	16	19	67	23	96	42	260	437	.	10	52	28	<b>865</b>	87
<b>ZS</b>	188	152	382	.	128	18	254	516	.	.	.	291	92	<b>1 419</b>

(Quelle: VBB Verkehrsverbund Berlin-Brandenburg GmbH)

## 3.4 Arbeitslosigkeit

### 3.4.1 Arbeitslose

Monat	Arbeitslose insg.	davon			
		Männer		Frauen	
		Anzahl	%	Anzahl	%
März	9 001	5 339	59,3	3 662	40,7
Juni	7 538	4 194	55,6	3 344	44,4
September	7 176	3 831	53,4	3 345	46,6
Dezember	7 132	3 938	55,2	3 194	44,8

(Quelle: Bundesagentur für Arbeit)

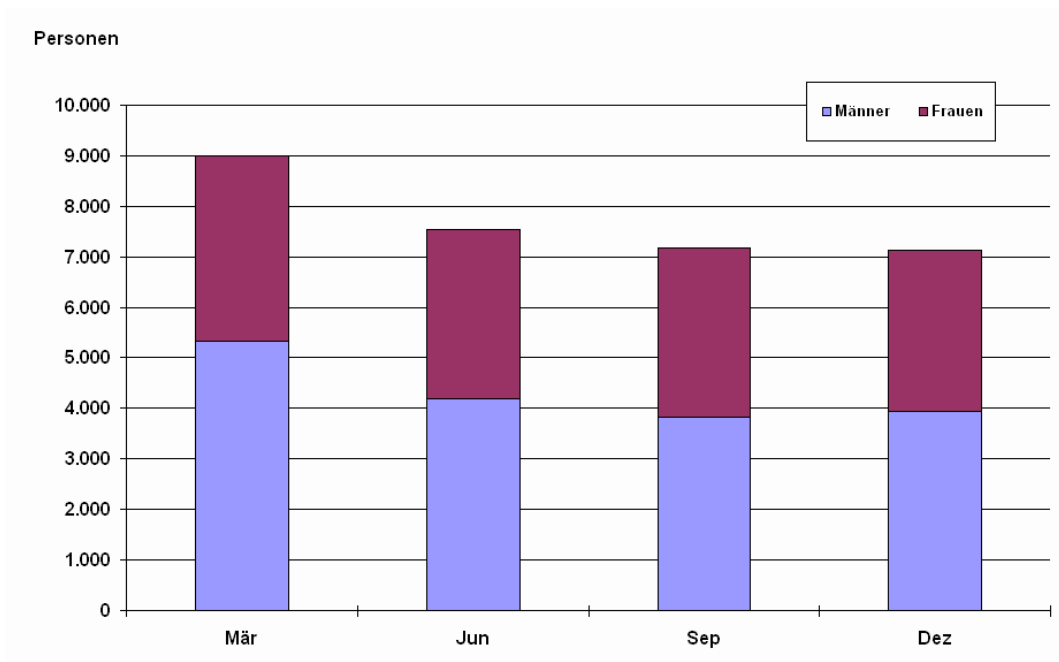


Abbildung 10: Arbeitslose

### 3.4.2 Arbeitslose nach Rechtskreisen

Monat	Arbeitslose insg.	SGB III	SGB II
März	9 001	3 187	5 814
Juni	7 538	2 307	5 231
September	7 176	2 376	4 800
Dezember	7 132	2 363	4 769

(Quelle: Bundesagentur für Arbeit)

### 3.4.3 Arbeitslosenquote

Monat	aller zivilen Erwerbspersonen	aller abhängig zivilen Erwerbspersonen
März	10,1	11,3
Juni	8,5	9,5
September	8,1	9,0
Dezember	8,0	8,9

(Quelle: Bundesagentur für Arbeit)

### 3.4.4 Eckwerte des Arbeitsmarktes

Merkmal	Jahresdurchschnitt			
	2007	2008	2009	2010
Arbeitslose insgesamt	10 352	9 303	8 879	7 859
davon				
Männer	5 367	4 913	4 966	4 409
Frauen	4 985	4 390	3 913	3 450
darunter				
Jugendliche unter 20 Jahre	264	210	193	124
Jugendliche unter 25 Jahre	1 313	1 178	1 194	956
Arbeitslose über 55 Jahre	1 216	1 223	1 369	1 500
Langzeitarbeitslose (1 Jahr und länger)	4 149	3 334	3 091	2 618
Teilzeitarbeitsuchende	759	682	636	310
Ausländer	264	250	217	211
Schwerbehinderte	405	399	376	349

(Quelle: Amt für Statistik Berlin - Brandenburg / Bundesagentur für Arbeit)

## 4 Industrie, Handwerk, Handel und Gastgewerbe

### 4.1 Betriebe der Industrie- und Handelskammer

Betriebsstätten nach Wirtschaftszweigen	Anzahl
Dienstleistungen, Kredit- und Versicherungsgewerbe	5 688
Verkehr und Nachrichtenübermittlung	507
Großhandel- und Einzelhandel	2 712
Sonstige	183
Industrie	803
Bau- und Baunebengewerbe	721
Gastgewerbe	749
<b>Landkreis TF</b>	<b>11 363</b>

(Quelle: Industrie- und Handelskammer Potsdam)

### 4.2 Gewerbean- und Gewerbeabmeldungen nach Wirtschaftsbereichen

Wirtschaftsbereiche	Gewerbe- anmeldungen	Gewerbe- abmeldungen	Saldo
Erbringung von sonstigen wirtschaftlichen Dienstleistungen	240	169	71
Finanz-, Versicherungsdienstleistungen	120	89	31
Information und Kommunikation	58	35	23
Verkehr und Lagerei	61	97	-36
Land- und Forstwirtschaft, Fischerei	10	12	-2
Produzierendes Gewerbe, verarbeitendes Gewerbe, Baugewerbe	30	36	-6
Bau- und Baunebengewerbe	191	157	34
Handel, Verkehr und Lagerei, Gastgewerbe	383	379	4
Gastgewerbe	107	106	1
Grundstücks- und Wohnungswesen	40	31	9
Erbringung freiberufl., wissenschaftl. und techn. Dienstleistungen	162	86	76
Übrige Wirtschaftszweige	284	175	109
<b>Landkreis TF insgesamt</b>	<b>1 686</b>	<b>1 372</b>	<b>314</b>

### 4.3 Betriebe der Handwerkskammer

Berufsgruppen / Gewerke	insgesamt	darunter eingetragene Handwerksbetriebe	
		zulassungspflichtig	zulassungsfrei
<b>Betriebe im Landkreis TF</b>	<b>2 320</b>	<b>1 478</b>	<b>411</b>
davon			
<b><u>Bau- und Ausbaugewerbe</u></b>	<b>932</b>	<b>485</b>	<b>235</b>
davon Maurer und Betonbauer	195	194	
Maler/Lackierer	107	98	
Dachdecker	53	50	
Schornsteinfeger	21	21	
Holz- und Bautenschutz	122		
Gerüstbauer	13	13	
Bodenleger	42		
andere	379	109	235
<b><u>Elektro- und Metallgewerbe</u></b>	<b>762</b>	<b>715</b>	<b>28</b>
davon Metallbauer	87	87	
Elektrotechniker	181	181	
Kraftfahrzeugtechniker	164	164	
Klempner	23	23	
Uhrmacher	9		9
Metallschleifer, -polierer	1		
andere	297	260	19
<b><u>Holzgewerbe</u></b>	<b>302</b>	<b>73</b>	<b>52</b>
davon Tischler	71	71	
Schiffs- und Bootsbauer	2	2	
andere	229		52
<b><u>Bekleidungs-, Textil-, Ledergewerbe</u></b>	<b>110</b>		<b>89</b>
davon Maßschneider	12		12
Schuhmacher	4		4
Änderungsschneider	13		
andere	81		73
<b><u>Nahrungsmittelgewerbe</u></b>	<b>58</b>	<b>49</b>	<b>7</b>
davon Bäcker	23	23	
Fleischer	23	23	
andere	12	3	7
<b><u>Gesundheits-, Körperpflege-, Reinigungsgewerbe</u></b>	<b>156</b>	<b>156</b>	
davon Friseur	142	142	
Augenoptiker	14	14	

(Quelle: Handwerkskammer Potsdam)

## 4.4 Gewerbegebiete

Gemeinde	Gewerbegebiet	Brutto- fläche (ha)	Netto- fläche (ha)	Bele- gungs- grad (%)	Ansied- lungs- grad (%)
Am Mellensee	Gewerbegebiet, An der Klausdorfer Chaussee	2,00	2,00	10,00	10,00
Baruth/Mark	An der Ladestraße	3,50	1,76	21,00	21,00
Baruth/Mark	Gewerbegebiet Am Butterberg in Petkus	15,60	10,20	54,00	54,00
Baruth/Mark	Gewerbegebiet Bernhardsmüh I/III, II, IV, V	178,30	151,30	95,00	95,00
Blankenfelde-Mahlow	Gewerbe- u. Industriegebiet, Dahlewitz-Süd, Eschenweg	89,00	60,00	97,30	97,30
Blankenfelde-Mahlow	Gewerbegebiet Eschenweg Nord, Dahlewitz	7,70	6,90	10,00	0,00
Blankenfelde-Mahlow	M 1, Gewerbegebiet Mahlow	15,10	12,48	5,00	5,00
Blankenfelde-Mahlow	M 2, Gewerbegebiet Mahlow	33,00	17,70	50,00	50,00
Blankenfelde-Mahlow	M2a „Sondergebiet Einzelhandel“ Mahlow	2,00	2,00	100,00	100,00
Blankenfelde-Mahlow	Weidendammweg Groß Kienitz GK 1 und GK 7	42,00	26,70	90,00	90,00
Dahme/Mark	Gewerbepark Luckauer Chaussee	8,50	7,20	31,00	31,00
Großbeeren	Güterverkehrszentrum	260,00	150,00	89,00	89,00
Jüterbog	Gewerbegebiet Baruther Chaussee	12,00	7,80	6,00	6,00
Jüterbog	Gewerbegebiet Bülowstraße	6,62	6,00	26,60	21,70
Jüterbog	Gewerbegebiet Luckenwalder Berg	33,50	22,50	70,30	70,30
Luckenwalde	Berkenbrücker Chaussee I	5,00	5,00	53,50	0,00
Luckenwalde	Berkenbrücker Chaussee II	20,00	16,00	0,00	0,00
Luckenwalde	Biotechnologiepark Luckenwalde	28,30	18,99	51,30	40,78
Luckenwalde	Gewerbe- u. Sondergebiet „Zapfholzweg II“	35,70	23,00	0,00	0,00
Luckenwalde	Gewerbegebiet Frankenfelder Berg	29,70	18,30	68,00	68,00
Luckenwalde	Handwerkerpark am Honigberg	20,70	7,80	91,05	91,05
Luckenwalde	Industriestraße	83,00	83,00	100,00	80,00
Ludwigsfelde	Brandenburg Park	220,00	169,00	50,00	50,00
Ludwigsfelde	Industriegebiet an der Autobahn - Speditionen -	32,00	31,00	90,00	90,00
Ludwigsfelde	Industriepark Ludwigsfelde-Ost	213,70	180,00	85,00	85,00
Ludwigsfelde	Industriepark Ludwigsfelde-West	42,80	26,00	69,00	64,00
Ludwigsfelde	Preußenpark Ludwigsfelde	140,00	83,00	78,00	78,00
Niederer Fläming	Gewerbe- und Mischgebiet	11,00	9,71	35,00	35,00
Niedergörsdorf	Gewerbe- und Industriegebiet Niedergörsdorf / OT Flugplatz	92,00	69,00	43,57	43,57
Nuthe-Urstromtal	Frankenförde, zum Pfefferfließ	7,20	7,20	10,00	10,00
Nuthe-Urstromtal	Gewerbegebiet An den Duhlen	5,70	4,40	100,00	100,00
Nuthe-Urstromtal	Gewerbegebiet Frankenförde	18,60	13,27	0,00	0,00
Rangsdorf	Bär & Ollenroth, Groß Machnow	9,96	9,00	100,00	100,00
Rangsdorf	Gewerbegebiet „Theresenhof“ Groß Machnow	18,50	15,00	100,00	100,00
Rangsdorf	Gewerbepark Ladestraße	5,50	5,00	30,00	30,00
Rangsdorf	Grundfos GmbH - Am Heideberg, Groß Machnow	1,80	1,80	100,00	100,00
Rangsdorf	Handels- und Gaststättegebiet Südring-Center	29,01	25,00	100,00	100,00
Trebbin	Gewerbegebiet südlich der Ebelstraße	7,00	6,80	70,00	70,00
Trebbin	Gewerbegebiet Thyrow	20,00	19,70	80,00	80,00
Trebbin	Gewerbegebiet Trebbin, OT Glau	6,67	5,54	80,00	80,00
Trebbin	Gewerbegebiet Trebbin, OT Klein Schulzendorf	18,00	14,40	100,00	100,00
Trebbin	Industrie- u. Gewerbegebiet Zossener Straße	27,00	19,60	60,00	60,00
Trebbin	Trebbin - Am Bohldamm	26,00	20,00	90,00	70,00
Zossen	Am Bahnhof, OT Dabendorf	10,60	9,00	100,00	70,00
Zossen	GE „Fotovoltaik“ OT Wünssdorf/Waldstadt	22,60	16,30	100,00	100,00
Zossen	Gewerbegebiet „Am Funkturm“ OT Dabendorf	15,00	13,00	90,00	80,00
Zossen	Gewerbegebiet „An den Wulzen“	3,65	3,50	100,00	70,00
Zossen	Gewerbegebiet Am Bahnhof Wünssdorf	14,30	10,70	17,00	10,00
Zossen	Gewerbegebiet An der Gutstedtstraße	9,30	8,70	100,00	100,00
Zossen	Gewerbegebiet Glienick	11,00	10,00	70,00	55,00
Zossen	Gewerbegebiet Gutstedtstraße	13,40	11,70	30,00	30,00
Zossen	Gewerbegebiet Nunsdorf	4,60	3,90	100,00	100,00
Zossen	Königsgraben, OT Dabendorf	4,30	3,80	100,00	83,00

Belegungsgrad bezogen auf die Nettofläche (verkauft)

Ansiedlungsgrad bezogen auf den Belegungsgrad (schon genutzt)



## 4.5 Bergbau und verarbeitendes Gewerbe

(einschließlich Gewinnung von Steinen und Erden)

Monat	Betriebe	Beschäftigte	geleistete Arbeitsstunden	Bruttolohn- und -gehaltssumme	Gesamtumsatz	
					insgesamt	dar. Ausland
Monatsdurchschnitt		(1 000)	(1 000 €)			
Januar	41	9 661	1 221	29 096	152 399	72 109
Februar	40	9 710	1 237	27 089	188 258	92 918
März	40	9 730	1 439	28 103	221 944	94 800
April	40	9 743	1 257	27 961	226 739	112 255
Mai	39	9 764	1 206	33 647	216 367	105 547
Juni	39	9 787	1 372	32 821	241 108	113 829
Juli	39	9 698	1 325	28 788	224 016	98 639
August	39	9 692	1 096	28 972	191 833	91 250
September	39	9 761	1 421	30 851	221 632	99 115
Oktober	39	9 752	1 341	29 096	244 596	127 532
November	39	9 689	1 429	37 857	234 792	119 604
Dezember	39	9 738	1 176	31 604	207 605	105 874
<b>Jahr</b>	<b>39<sup>1</sup></b>	<b>9 727<sup>1</sup></b>	<b>15 520</b>	<b>365 885</b>	<b>2 571 289</b>	<b>1 233 472</b>

<sup>1</sup>Mittelwert aus allen 12 Monaten

Quelle: Amt für Statistik Berlin - Brandenburg

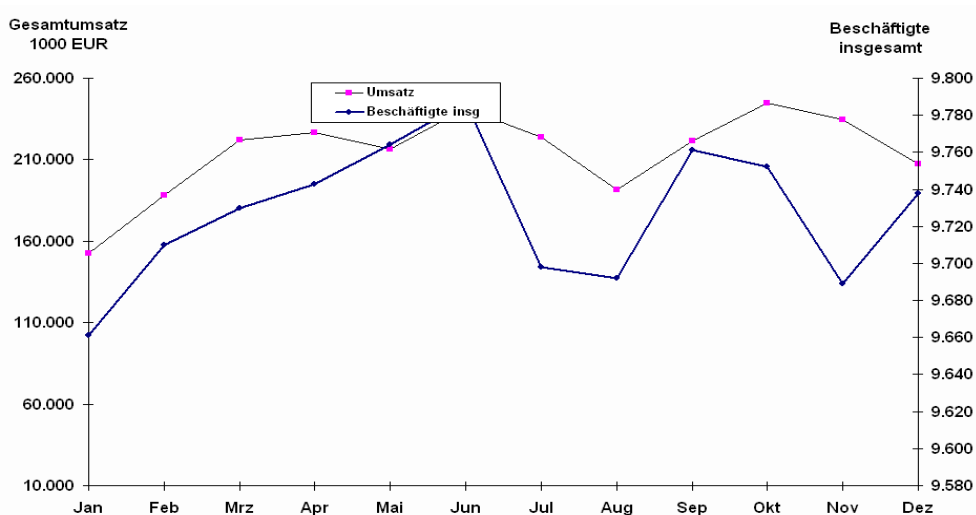


Abbildung 11: Bergbau und verarbeitendes Gewerbe

## 4.6 Bauhauptgewerbe

(Unternehmen mit 20 oder mehr Beschäftigten)

Monat	Betriebe	Beschäftigte	Bruttolohn- und -gehaltssumme	geleistete Arbeitsstunden	baugewerb- licher Umsatz	Gesamt- umsatz
			(1 000 €)	(1 000)	(1 000 €)	(1 000 €)
Januar	10	952	2 557	45	4 324	4 548
Februar	10	951	2 390	46	5 058	5 160
März	10	960	2 755	99	9 237	9 315
April	10	966	3 237	107	16 425	16 514
Mai	10	968	2 942	97	12 301	12 347
Juni	10	979	3 020	112	13 496	13 681
Juli	10	971	3 096	117	14 024	14 074
August	10	924	2 919	110	17 049	17 120
September	10	921	3 074	128	13 119	13 215
Oktober	13	985	3 078	134	15 087	15 142
November	13	983	3 262	118	14 757	14 843
Dezember	13	976	4 058	50	10 818	10 992
<b>Jahr</b>	<b>11<sup>1</sup></b>	<b>961<sup>1</sup></b>	<b>36 388</b>	<b>1 163</b>	<b>145 695</b>	<b>146 951</b>

<sup>1</sup>Mittelwert aus allen 12 Monaten

Quelle: Amt für Statistik Berlin - Brandenburg

## 4.7 Ausbaugewerbe

Quartal	Betriebe	Beschäftigte	geleistete Arbeits- stunden	Bruttolohn- und -gehalt- summe	ausbau- gewerblicher Umsatz	Gesamt- umsatz
		insg.	(1 000)	(1 000 €)	(1 000 €)	(1 000 €)
	Anzahl					
1. Quartal	14	409	130	2 224	12 559	12 369
2. Quartal	13	397	142	2 460	14 443	14 303
3. Quartal	13	398	150	2 415	15 605	15 542
4. Quartal	13	396	382	2 592	20 083	19 544
<b>Jahr</b>	<b>13<sup>1</sup></b>	<b>400<sup>1</sup></b>	<b>804</b>	<b>9 691</b>	<b>62 690</b>	<b>61 758</b>

<sup>1</sup>Mittelwert aus allen 4 Quartalen

Quelle: Amt für Statistik Berlin - Brandenburg

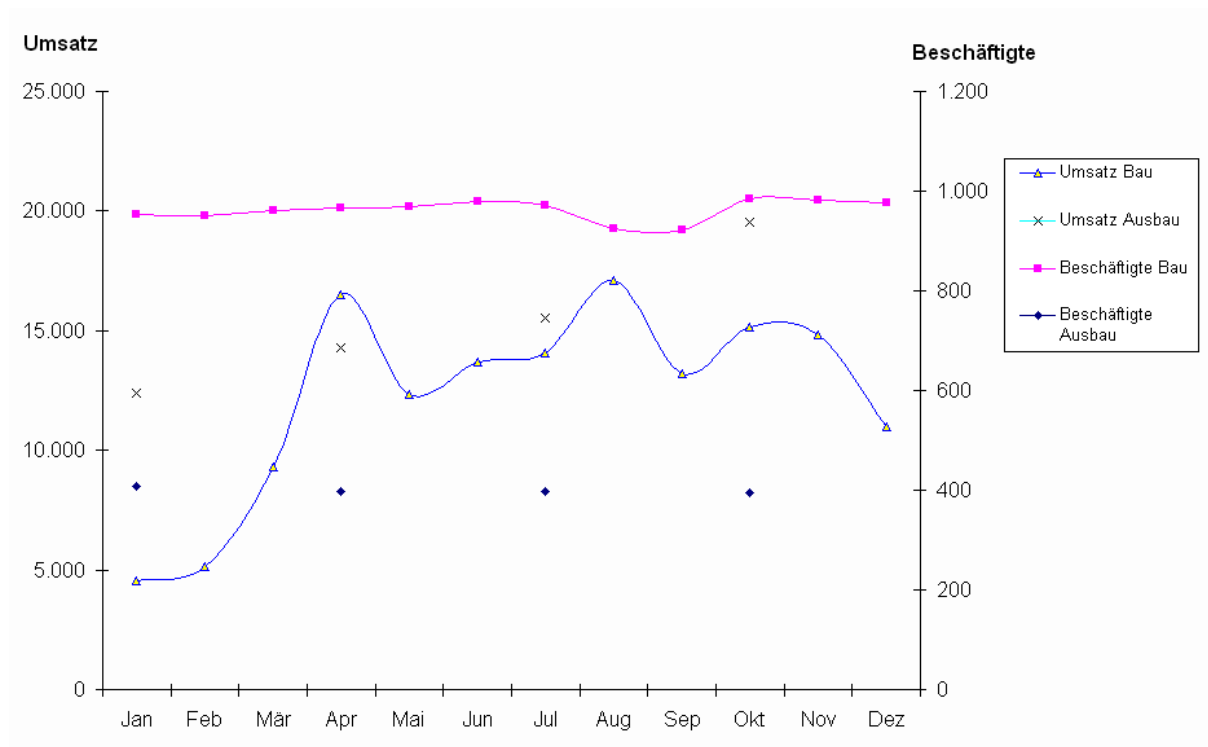


Abbildung 12: Bau- und Ausbaugewerbe

#### 4.8 Gäste und Übernachtungen im Fremdenverkehr

Monat	ankommende Gäste		Übernachtungen		durchschnittliche Aufenthaltsdauer aller Gäste (Tage)
	insgesamt	darunter aus dem Ausland	insgesamt	darunter aus dem Ausland	
Januar	11 191	2 551	21 872	4 163	2,0
Februar	10 800	2 111	42 555	3 599	1,9
März	16 236	3 113	32 596	5 475	2,0
April	19 127	4 008	40 653	7 556	2,1
Mai	26 647	4 886	55 675	10 407	2,1
Juni	26 169	4 719	59 243	10 266	2,3
Juli	23 776	4 996	59 883	11 501	2,5
August	24 090	5 419	58 287	13 243	2,4
September	26 315	4 734	55 748	11 150	2,1
Oktober	21 405	4 363	46 134	9 218	2,2
November	16 099	2 779	31 962	5 658	2,0
Dezember	16 416	3 607	33 017	6 886	2,0
<b>Jahr</b>	<b>238 271</b>	<b>47 286</b>	<b>537 625</b>	<b>99 122</b>	<b>2,1</b>

Quelle: Amt für Statistik Berlin - Brandenburg

#### 4.9 Beherbergungsstätten, Gästebetten und Kapazitätsauslastung

Monat	Beherbergungsstätten	Betten / Schlafgelegenheiten	durchschnittliche Auslastung der angebotenen Betten in %
Januar	85	4 370	16,1
Februar	85	4 259	16,8
März	88	4 356	19,3
April	98	4 548	21,8
Mai	100	4 625	24,8
Juni	101	4 664	27,5
Juli	101	4 626	37,1
August	100	4 613	36,4
September	101	6 154	37,8
Oktober	98	4 522	31,2
November	87	4 352	30,6
Dezember	86	4 358	30,1

Quelle: Amt für Statistik Berlin - Brandenburg

## 5 Bautätigkeit und Bauplanung

### 5.1 Baugenehmigungen im Wohn- und Nichtwohnbau einschließlich Baumaßnahmen an bestehenden Gebäuden

Monat	Gebäude Baumaßnahmen  Anzahl	Nutzfläche <sup>1</sup>  (100 m <sup>2</sup> )	Wohnungen		veranschl. Kosten der Bauwerke (1000 €)
			insges. Anzahl	Wohnfläche (100 m <sup>2</sup> )	
Januar	58	254	40	48	20 599
Februar	33	264	19	27	11 393
März	18	5	21	26	3 002
April	40	116	30	49	14 721
Mai	38	310	39	33	13 027
Juni	32	35	17	28	4 997
Juli	70	57	47	54	9 363
August	49	137	34	36	11 048
September	29	48	20	29	7 643
Oktober	44	28	28	38	6 978
November	49	65	59	54	12 172
Dezember	21	18	13	19	3 993
<b>Landkreis</b>	<b>481</b>	<b>1337</b>	<b>367</b>	<b>441</b>	<b>118 936</b>

Quelle: Amt für Statistik Berlin - Brandenburg

### 5.1.1 Entwicklung der Baugenehmigungen im Wohn- und Nichtwohnbau

Jahr	Gebäude Baumaßnahmen  Anzahl	Nutzfläche  (100 m <sup>2</sup> )	Wohnungen		veransch. Kosten der Bauwerke (1000 €)
			insges. Anzahl	Wohnfläche (100 m <sup>2</sup> )	
1994	746	1 701	1 113	998	208 386
1995	1 151	1 243	1 893	1 693	276 064
1996	1 355	1 849	2 519	2 165	334 968
1997	2 899	3 284	4 849	4 242	663 096
1998	1 552	1 531	1 848	1 822	281 757
1999	1 447	2 812	1 552	1 535	340 862
2000	1 315	1 930	1 327	1 422	253 335
2001	968	1 439	806	928	185 457
2002	971	775	807	904	142 283
2003	1 104	963	914	1 092	165 315
2004	1 005	1 271	837	991	183 133
2005	829	821	681	838	140 192
2006	835	1 327	654	826	168 716
2007	589	885	449	574	117 782
2008	432	938	332	399	99 102
2009	465	2 028	361	444	189 794
2010	481	1 337	367	441	118 936

Quelle: Amt für Statistik Berlin - Brandenburg

Die Kosten für die Jahre vor 2002 wurden rückwirkend in Euro umgerechnet.

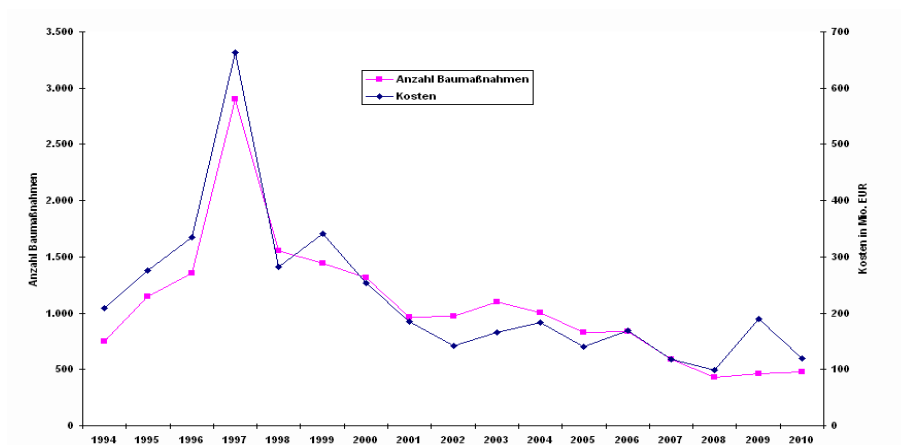


Abbildung 13: Entwicklung der Baugenehmigungen

### 5.1.2 Entwicklung der Baufertigstellungen im Wohn- und Nichtwohnbau

Jahr	Gebäude Baumaßnahmen  Anzahl	Nutzfläche  (100 m <sup>2</sup> )	Wohnungen		veransch. Kosten der Bauwerke (1000 €)
			insges. Anzahl	Wohnfläche (100 m <sup>2</sup> )	
1994	812	2 907	1 193	1 038	276 416
1995	785	1 767	1 337	1 124	225 004
1996	1 096	1 412	2 339	1 927	287 574
1997	1 969	1 869	3 430	2 940	425 825
1998	1 672	1 717	2 168	2 118	333 371
1999	1 673	3 097	2 076	2 000	414 126
2000	1 165	1 845	1 720	1 560	281 978
2001	1 054	1 793	1 057	1 104	155 889
2002	1 039	1 305	1 016	1 079	188 422
2003	1 018	801	848	967	173 059
2004	1 013	907	836	1 009	157 438
2005	938	611	798	948	131 036
2006	791	1 710	628	790	176 259
2007	622	724	502	604	117 750
2008	506	930	374	463	90 353
2009	478	2 096	366	452	136 563
2010	427	1 418	297	390	118 551

Quelle: Amt für Statistik Berlin - Brandenburg

Die Kosten für die Jahre vor 2002 wurden rückwirkend in Euro umgerechnet.

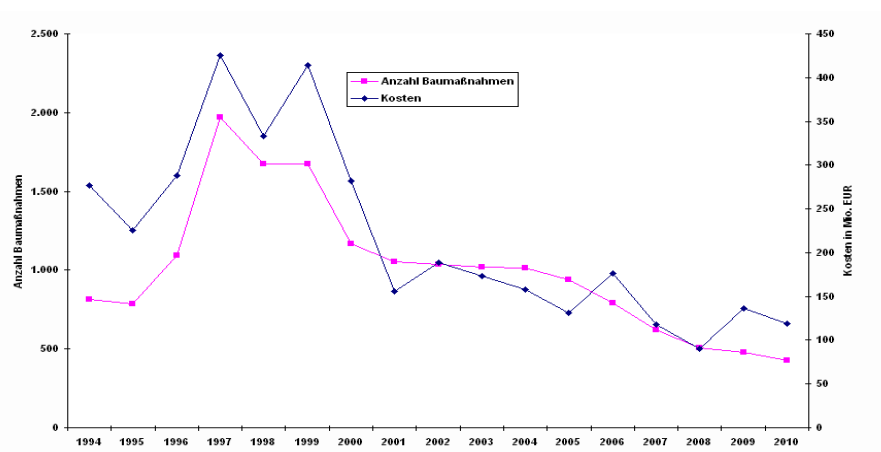


Abbildung 14: Entwicklung der Baufertigstellungen

## 5.2 Flächenausweisung nach Flächenarten in genehmigten Flächennutzungsplänen

Amt / Gemeinde	Gemeindefläche gesamt (ha)	darunter			
		Wohnbau- flächen	gewerbl. Bauflächen	gemischte Bauflächen	Sonder- bauflächen
Am Mellensee	10 441	679,00	118,80	9,00	96,60
Baruth/Mark	23 188	38,80	246,50	190,80	167,10
Blankenfelde-Mahlow	5 489	69,30	60,79	117,13	233,48
Dahme/Mark <sup>1</sup>	25 105	118,00	24,25	66,40	68,90
Großbeeren	5 191	50,00	0,00	0,00	0,00
Jüterbog	17 564	311,72	127,78	237,78	133,00
Luckenwalde	4 646	496,00	245,00	186,00	34,00
Ludwigsfelde	10 933	487,00	506,00	172,00	24,00
Niederer Fläming	18 536	17,25	56,53	17,40	0,00
Niedergörsdorf	20 468	37,95	8,13	167,73	0,92
Nuthe-Urstromtal	33 772	69,90	59,00	22,40	1 744,40
Rangsdorf	3 373	306,20	10,76	14,10	183,41
Trebbin	12 566	58,00	0,00	0,00	0,00
Zossen	17 957	359,00	40,00	76,00	29,00
<b>Landkreis TF</b>	<b>209 229</b>	<b>3 098,12</b>	<b>1 503,54</b>	<b>1 276,74</b>	<b>2 714,81</b>

<sup>1</sup>gesamtes Amt Dahme/Mark



## 6 Land- und Forstwirtschaft

### 6.1 Größenstruktur ausgewählter landwirtschaftlicher Unternehmen

Betriebsgröße von ... bis unter ... ha				Betriebe		landwirtschaftliche Nutzfläche	
				Anzahl	%	ha	%
<b>Landkreis TF gesamt</b>				<b>279</b>	<b>100,00</b>	<b>91 704,16</b>	<b>100,00</b>
<b>davon</b>	0	-	5	20	7,17	61,68	0,07
	5	-	10	26	9,32	198,53	0,22
	10	-	20	31	11,11	478,58	0,52
	20	-	30	21	7,53	532,14	0,58
	30	-	50	34	12,19	1 346,26	1,47
	50	-	100	31	11,11	2 123,81	2,32
	100	-	200	30	10,75	4 271,24	4,66
	200	-	300	19	6,81	4 617,49	5,04
	300	-	400	5	1,79	1 733,21	1,89
	400	-	500	14	5,02	6 077,32	6,63
	500	-	1000	24	8,60	17 327,35	18,89
	1000	-	1500	8	2,87	9 329,66	10,17
	1500	-	2000	7	2,51	12 813,42	13,97
	2000	-	2500	2	0,72	4 596,60	5,01
	2500	-	3000	1	0,36	2 656,26	2,90
	3000	-	4000	3	1,08	9 506,44	10,37
	4000	-	5000	2	0,72	8 336,84	9,09
	5000	und	mehr	1	0,36	5 697,33	6,21

## 6.2 Landwirtschaftliche Unternehmen nach Rechtsformen

Rechtsformen	landw. Unter- nehmen insges.	davon					
		Land- wirt- schaft	Garten- bau	Fische- rei	Baum- schulen	Imker	Sonst.
<b><u>Bäuerl. mittelst. Unternehmen</u></b>	<b>71</b>	<b>68</b>	<b>3</b>	<b>0</b>	<b>0</b>	<b>0</b>	<b>0</b>
eingetragene Genossenschaften	18	18	0	0	0	0	0
GmbH	43	40	3	0	0	0	0
GmbH & Co. KG, AG, KG	10	10	0	0	0	0	0
<b><u>Einzelunternehmen im Haupterwerb insges.</u></b>	<b>167</b>	<b>130</b>	<b>28</b>	<b>8</b>	<b>1</b>	<b>0</b>	<b>0</b>
GbR	26	21	5	0	0	0	0
Einzelunternehmen	141	109	23	8	1	0	0
<b><u>Einzelunternehmen im Nebenerwerb insges.</u></b>	<b>146</b>	<b>139</b>	<b>0</b>	<b>0</b>	<b>2</b>	<b>5</b>	<b>0</b>
darunter GbR	7	7	0	0	0	0	0
<b><u>Sonstige Unternehmen</u></b>	<b>15</b>	<b>0</b>	<b>0</b>	<b>0</b>	<b>0</b>	<b>0</b>	<b>15</b>
<b>Landkreis Teltow-Fläming</b>	<b>399</b>	<b>337</b>	<b>31</b>	<b>8</b>	<b>3</b>	<b>5</b>	<b>15</b>

## 6.3 Bodennutzung der landwirtschaftlichen Betriebe

Nutzungsart	Fläche	
	ha	%
<b>Betriebsfläche Landkreis Teltow-Fläming</b>	<b>99 458</b>	<b>100,00</b>
Landwirtschaftlich genutzte Fläche	92 580	93,08
Ackerland	76 870	83,03
Dauergrünland	15 610	16,86
Obstanlagen	62	0,07
Baumschulflächen	18	0,02
Gartenland	10	0,01
Korbweiden- und Pappelanlagen, Weihnachtsbaumkulturen	10	0,01
Waldflächen, Forsten, Holzungen	3 765	3,79
Sonstige Flächen	3 113	3,13

Quelle: Amt für Statistik Berlin - Brandenburg  
Stand der Erfassung 2007, Erhebung erfolgt alle 4 Jahre

## 6.4 Anbau und Ernte ausgewählter landwirtschaftlicher Feldfrüchte

Fruchtart	Anbaufläche ha	Hektarertrag dt	Gesamtertrag dt
Winterweizen	7 224	60,80	439 222
Sommerweizen	46	0,00	0
Weizen zusammen	7 270	60,42	439 222
Wintermenggetreide <sup>1</sup>	63	-	-
Roggen	20 343	35,20	716 062
Brotgetreide zusammen	27 675	41,74	1 155 285
Wintergerste	5 302	56,69	300 596
Sommergerste	161	48,55	7 817
Gerste zusammen	5 462	56,47	308 413
Hafer	597	22,99	13 723
Sommermenggetreide <sup>1</sup>	192	-	-
Triticale	2 678	45,80	122 640
Futtergetreide zusammen	8 928	49,82	444 776
Getreide (ohne Körnermais und Corn-Cob-Mix)	36 603	43,71	1 600 061
Buchweizen <sup>1</sup>	90	0,00	0
Körnermais	208	0,00	0
Getreide insgesamt	36 900	43,36	1 600 061
Futtererbsen	0	0	0
Ackerbohnen	17	0,00	0
Speisekartoffeln	556	404,21	224 742
Stärkekartoffeln	1 625	348,38	566 125
sonstige Kartoffeln	276	-	-
Kartoffeln zusammen	2 456	322,01	790 867
Zuckerrüben	90	0,00	0
Winterraps	7 578	32,40	245 536
Sommerraps <sup>1</sup>	26	0,00	0
Klee, Klee gras, Klee-Luzerne-Gemisch, Luzerne <sup>2</sup>	1 102	67,08	73 922
Grasanbau (auf Ackerland) <sup>2</sup>	3 611	52,69	190 256
Wiesen <sup>2</sup>	5 193	41,16	213 754
Mähweiden <sup>2</sup>	9 640	67,81	653 706
Silomais	14 757	321,61	4 745 946

<sup>1</sup>Ertragsermittlung nicht möglich

<sup>2</sup>Ertrag als Heu gerechnet

## 6.5 Viehbestände

Jahr	Pferde	Rinder		Schweine	Schafe	Geflügel
		gesamt	Milchkühe			
1998	1 459	47 900	17 100	93 200	11 300	101 194
1999	1 574	46 217	16 352	91 027	10 854	68 662
2000	1 574	44 540	15 450	84 700	10 600	68 662
2001	1 705	41 717	14 484	74 952	11 664	63 820
2002	1 705	39 400	13 920	82 550	9 400	63 820
2003	1 859	38 530	13 911	85 895	10 225	147 850
2004	1 859	35 450	13 400	84 000	8 800	147 850
2005	1 859	34 800	13 300	95 200	11 400	147 850
2006	1 859	36 600	12 950	104 600	11 700	147 850
2007	2 215	35 139	12 706	103 527	12 724	146 121
2008	2 215	34 716	12 307	103 621	10 979	146 121
2009	2 018	35 126	12 353	110 045	7 683	76 519
2010	1 987	37 096	12 605	94 885	8 479	3 269

## 6.6 Milchkuhbestand, Milchproduktion

	Anzahl	t	kg
Milchleistung je Kuh	x	x	8 669
Milchproduktion	x	92 940	x
Durchschnittlicher Milchkuhbestand	10 721	x	x

(Quelle: Amt für Statistik Berlin - Brandenburg)

## 6.7 Viehhalter nach wichtigen Tierarten

	Pferde	Rinder		Schweine	Schafe
		gesamt	Milchkühe		
Anzahl Viehhalter	87	106	30	49	37

## 6.8 Arbeitskräfte in landwirtschaftlichen Betrieben

Jahr	Arbeitskräfte Anzahl	Arbeitskräfte je 100 ha LF
1995	2 143	2,4
1996	2 107	2,3
1997	2 010	2,2
1998	1 902	2,1
1999	1 859	2,1
2000	1 800	2,0
2001	1 630	1,8
2002	1 631	1,8
2003	1 700	1,9
2004	1 600	1,8
2005	1 580	1,8
2006	1 510	1,6
2007	1 616	1,6
2008	1 066	1,1
2009	1 071	1,2
2010	1 033	1,6

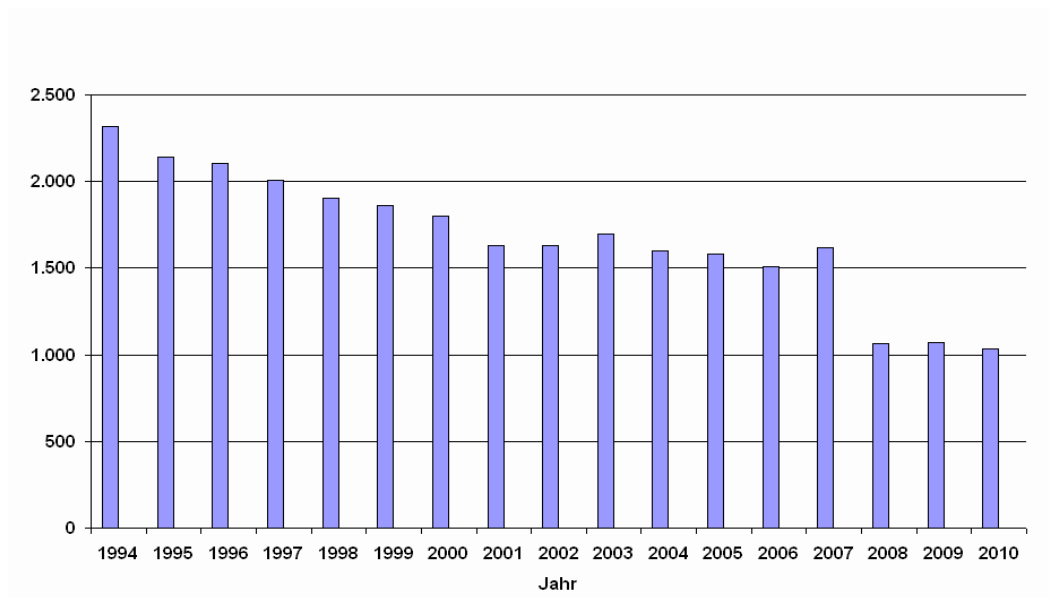


Abbildung 15: Entwicklung der Arbeitskräfte

## 6.9 Ausbildung

Ausbildungsmaßnahme mehrjährig	Anzahl Teilnehmer				
	2006	2007	2008	2009	2010
Fachabschluss Landwirt	12	-	-	13	13
Fachabschluss Pferdewirt	12	14	23	9	9
Fachabschluss Landwirtschaftsmeister	14	13	39	26	35
Kurzlehrgänge	Anzahl Teilnehmer				
	2006	2007	2008	2009	2010
Ausbildereignungsprüfung, Landwirtschaft <sup>1</sup>	-	-	-	-	-
Umgang mit Motorsäge	60	81	52	19	39
Sachkunde Pflanzenschutz	24	30	21	41	19
Agrarantrag Online	12	-	105	119	79
Anwender von Pflanzenschutzmitteln	17	-	-	-	-
gewerbliche Anwender von Pflanzenschutzmitteln	-	-	-	-	-
Winterschulung Landwirte	-	150	24	79	70
Winterschulung Gartenfachberater	110	115	63	65	92
Ausbilderstammtisch	17	21	14	14	14
betriebswirtschaftliche und produktionstechnische Fortbildung	38	40	32	13	-

<sup>1</sup>seit 2006 in der Ausbildung Landwirtschaftsmeister integriert

## 6.10 Lehrlingsausbildung

Ausbildungsberufe	Anzahl Teilnehmer				
	2006	2007	2008	2009	2010
Landwirt/in	61	53	53	48	41
Tierwirt/in	20	18	18	17	17
Pferdewirt/in	18	20	20	19	22
Gärtner/in	18	25	25	24	21
Forstwart/in	-	25	25	24	14
Molkereifachmann	-	-	-	-	-

## 7 Jagd- und Fischereiwesen

### 7.1 Jagdbezirke

Flächenübersicht		Stück/ha		Äsungsfaktor	Stück	ha
<b>Jagdbezirke</b>		<b>257</b>	<b>Stck</b>	Wildäcker	334	107,9
davon	gemeinschaftliche Jagdbezirke <sup>1</sup>	172	Stck	Wildwiesen	348	89,2
	Eigenjagdbezirke	65	Stck	Verbissflächen	46	2,18
	Verwaltungsjagdbezirke	20	Stck			
	sonstige	0	Stck			
<b>bejagbare Fläche</b>		<b>182 858</b>	<b>ha</b>			
davon	gemeinschaftliche Jagdbezirke	124 066	ha			
	Eigenjagdbezirke	44 428	ha			
	Verwaltungsjagdbezirke	14 365	ha			
davon	landwirtschaftliche Fläche	95 879	ha			
	Holzbodenfläche	85 645	ha			
	Öd- und Unland	1 791	ha			
	Wasserfläche	2 543	ha			

<sup>1</sup>Zusammensetzung der gemeinschaftlichen Jagdbezirke mit Jagdbögen

### 7.2 Wildbestand

Schalenwild		Niederwild		Raubwild	
Wildart	Stück	Wildart	Stück	Wildart	Stück
Rotwild	2 078	Hasen	3 290	Füchse	2 515
Damwild	1 163				
Muffelwild	493				
Rehe	9 571				
Schwarzwild	2 731				

### 7.3 Abschuss

Schalenwild		Niederwild		Raubwild	
Wildart	Stück	Wildart	Stück	Wildart	Stück
Damwild	374	Hasen	184	Füchse	1753
Muffelwild	98	Kanin	0	Steinmarder	111
Rehwild	3 784	Fasane	61		
Feldrehe	0	Stockenten	382		
Schwarzwild	4 298	Graugänse	78		
Rotwild	567				

### 7.4 Jagdscheine

Art	Anzahl
gültige Jahresjagdscheine	712
darunter Jugend	0
Ausländer	8
Falknerjagdscheine	2
Tagesjagdscheine	8
darunter Ausländer	8
<b>Landkreis TF insgesamt</b>	<b>722</b>

### 7.5 Fischereischeine

gültige Fischereischeine (Art)	Anzahl
Fischereischeine A ( Angler )	4 254
Jugendfischereischeine	103
Fischereischeine B ( Berufsfischer )	10
Sonderfischereischeine	0
<b>Landkreis TF insgesamt</b>	<b>4 367</b>



## 8 Veterinärwesen und Lebensmittelüberwachung

### 8.1 Praktizierende Tierärzte

Tierärzte gesamt	davon wohnhaft im Landkreis TF
58	41

### 8.2 Art und Anzahl der zu überwachenden Lebensmittelbetriebe

Art des Betriebes	Anzahl
Fleischzerlegungsbetriebe	1
Schlachtstätten mit Fleischereien	8
Fleischereien und Filialen	50
Lebensmittelgroßhandlungen	57
Einzelhandelsgeschäfte mit Lebensmitteln	427
Wildhandlungen	4
Fischhandlungen	4
Obst- und Gemüsehandlungen	35
Großbäckereien	2
Bäckereien	31
Wochenmärkte	6
Verkaufswagen mit Lebensmitteln	66
Großküchen / Zentralküchen	39
Gaststätten / Restaurants / Schankwirtschaften	443
Imbiss- und Erfrischungsbetriebe	161
Kantinen / Essenausgabestellen	295
Eishersteller und -verkäufer	21
Getränkehandlungen	35
Kühl- und Gefrierlager	4
Sonstige Lebensmittelbetriebe, Süßwaren	347

### 8.3 Art und Anzahl der zu überwachenden Landwirtschaftsbetriebe

Art des Betriebes	Anzahl
Milcherzeugerbetriebe	29
darunter: Landwirtschaftsbetriebe mit Abgabe Milch ab Hof	0
Mastrinderbetriebe ( ab 100 Rinder )	4
Mutterkuhhaltungen	94
Schweinezuchtbetriebe ( ab 100 Sauen )	7
Schweinemastbetriebe ( ab 700 Mastplätze )	7
Damwildgehege	8
Straußenhaltung	5
Nerzhaltung	1
Landkreis TF	<b>155</b>

### 8.4 Amtlich zur Kenntnis gelangte anzeigepflichtige Tierseuchen

Tierseuche	Bestände
Bösartige Faulbrut	0
Salmonellose der Rinder	0
TSE-BSE	0
Fledermaus-Tollwut	0

### 8.5 Sonstige zu überprüfende Tierhaltung

Art der Tierhaltung	Anzahl
Sittichhalter	202
Zoohandlungen	7
Tierheime / Tierpensionen	16
Haltung exotischer Tiere (z.B. Tierparks)	7
Viehhandelsunternehmen / Viehtransporteure	30
Pferdepensionen / Reitbetriebe	103

## 9 Verkehrswesen

### 9.1 Straßen des überörtlichen Verkehrs

Insgesamt	davon			
	Bundesautobahn	Bundesstraßen	Landesstraßen	Kreisstraßen
km	km (einschließlich Ortsdurchfahrten)			
850,0	22,0	232,0	394,0	202,0

(Quelle: Landesbetrieb Straßenwesen Hoppegarten)

### 9.2 Straßenverkehrsunfälle und ihre Folgen

Monat	Unfälle			verunglückte Personen		
	insgesamt	davon		insgesamt	davon	
		mit Personen-schaden	mit nur Sachschaden		Getötete	Verletzte
Januar	526	31	495	37	0	37
Februar	494	13	481	15	1	14
März	402	37	365	46	1	45
April	375	49	326	63	2	61
Mai	411	50	361	69	3	66
Juni	435	69	366	88	4	84
Juli	439	52	387	64	2	62
August	387	49	338	57	1	56
September	428	56	372	61	1	60
Oktober	462	58	404	70	3	67
November	480	41	439	52	0	52
Dezember	659	41	618	52	1	51
<b>Jahr insges.</b>	<b>5 498</b>	<b>546</b>	<b>4 952</b>	<b>674</b>	<b>19</b>	<b>655</b>

(Quelle: Amt für Statistik Berlin - Brandenburg)

### 9.3 Entwicklung des Kraftfahrzeugbestandes

Kraftfahrzeugarten	Bestand					
	2000	2002	2004	2006	2008	2010
Einwohner	159 719	160 659	161 696	162 342	161 683	161 120
Kfz je 1000 Einwohner	667	775	800	841	766	792
Kraftfahrzeuge mit amtl. Kennzeichen insgesamt	106 563	124 555	129 300	136 588	123 868	127 626
davon Krafträder	5 450	6 426	7 133	7 787	7 398	7 879
Personenkraftwagen	89 243	91 462	95 046	98 731	87 932	90 016
Kraftomnibusse	171	161	167	165	148	146
Lastkraftwagen	8 326	8 471	8 581	9 211	7 993	8 229
Zugmaschinen	2 379	2 518	2 609	2 920	2 629	2 836
Übrige Kraftfahrzeuge	994	1 083	1 182	1 341	1 181	1 124
Kraftfahrzeuganhänger insgesamt	14 002	14 434	15 212	16 433	16 587	17 396

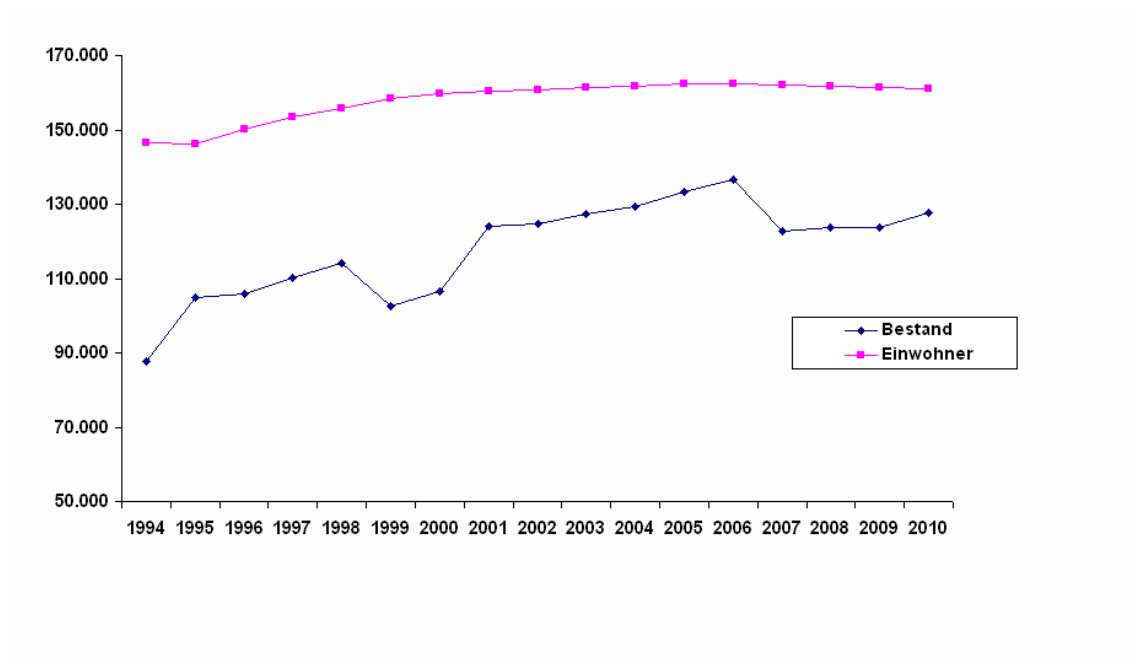


Abbildung 16: Entwicklung des Kfz-Bestandes

## 9.4 Fahrerlaubniswesen

Erteilte Fahrerlaubnisse	Entzogene Fahrerlaubnisse	darunter
		Fahren unter Alkohol
1 644	399	156

## 9.5 Flugplatzverkehrsstatistik

Flugzeugbewegungen	Anzahl
sonst. gewerblicher Verkehr	9 223
Gewerblicher Schulflug	12 766
Pauschalflugreiseverkehr	0
Linien- und linienähnlicher Verkehr	0
Werkverkehr	1 123
Kommerzieller Verkehr	0
Nichtgewerblicher Verkehr (incl. Werkverkehr)	10 111
Nichtkommerzieller Verkehr	0
Gesamter Motorflug	32 819
Segelflug	1 574
UL-Flugzeuge	10 264

(Quelle: Flugplatz GmbH Schönhagen)

## 9.6 Öffentlicher Personennahverkehr

### 9.6.1 Verkehrsunternehmen / Liniennetz

Jahr	Anzahl der Verkehrsunternehmen (VU)			Liniennetz			
	gesamt	davon		Subunternehmer	Anzahl der Linien	Gesamtlänge (km)	Anzahl der Haltestellen
		GmbH	privat				
2005	4	3	1	9	57	2 456	896
2006	3	2	1	9	56	2 401	876
2007	2	2	0	10	51	2 119	826
2008	2	2	0	8	55	2 454	869
2009	2	2	0	10	56	2 482	856
2010	2	2	0	11	57	2 482	859

## 9.6.2 Omnibusse

Jahr	Omnibusse gesamt (Anzahl)	davon							
		Linienbusse		Gelenkbusse		≤ 8 m Busse		Sonstige Busse	
		Anzahl	Ø Alter (Jahre)	Anzahl	Ø Alter (Jahre)	Anzahl	Ø Alter (Jahre)	Anzahl	Ø Alter (Jahre)
2009	99	79	7	10	6	8	10	2	7
2010	100	80	7	10	6	8	10	2	7

## 9.6.3 Betriebsleistungen

Jahr	Betriebsleistungen			beförderte Personen (in 1 000 Pers.)			
	Wagen-km in 1 000 km	Platz-km in 1 000 km	Personen-km in 1 000 km	gesamt	davon		
					Schüler	Schwerbesch.	Sonstige
2009	4 398	383 588	49 238	4 075	3 154	103	818
2010	4 579	399 664	49 654	4 121	3 165	112	844

## 9.7 Taxen und Mietwagen

### 9.7.1 Zahl der Unternehmer

Verkehrsformen	Unternehmer						
	insgesamt	davon					
		ohne eigene Fahrzeuge	mit 1 Fahrz.	mit 2 Fahrz.	mit 3 Fahrz.	mit 4 Fahrz.	mit 5 Fahrz. u. mehr
Unternehmer, die nur Taxen- verkehr betreiben	17	0	7	4	2	4	0
Unternehmer, die nur Mietwa- genverkehr betreiben	21	0	12	2	2	1	4
Unternehmer mit Mischkonzes- sionen	11	0	10	0	0	0	1
Unternehmer, die Taxen- sowie Mietwagenverkehr betreiben	20	0	2	7	5	2	4
<b>Landkreis TF</b>	<b>69</b>	<b>0</b>	<b>31</b>	<b>13</b>	<b>9</b>	<b>7</b>	<b>9</b>

**9.7.2 Betriebsführer, genehmigte Fahrzeuge**

<b>Betriebsführer</b>	<b>gen. Fahrzeuge gesamt</b>	<b>Taxen</b>	<b>Mietwagen- fahrzeuge</b>	<b>Fahrzeuge, die als Taxen und Mietwagen fahren</b>
69	165	74	85	6

## 10 Bildung, Kultur, Sport und Jugend

### 10.1 Schulen

Schultyp	Schulen	Klassen	Schüler dav. wbl.	Lehrer		
				gesamt dav. wbl.	Angest. dav. wbl.	Beamte dav. wbl.
<b>Allgemeinbildende Schulen</b>	<b>43</b>	<b>511</b>	<b>13 007</b>	<b>1 043</b>	<b>273</b>	<b>770</b>
Gymnasien	5	72	2 936 1 611	243 170	29 20	214 150
Oberschulen	8	78	1 621 707	192 143	64 42	128 101
Gesamtschulen mit gymnasialer Oberstufe	1	21	802 388	68 52	8 8	60 44
Grundschulen	28	316	7 070 3 453	497 451	155 134	342 317
Oberschulen mit Grundschulteilen	1	24	578 261	43 37	17 15	26 22
<b>Berufsbildung</b>	<b>1</b>	<b>101</b>	<b>1 916</b>	<b>92</b>	<b>29</b>	<b>63</b>
Oberstufenzentren	1	101	1 916 ...	92 61	29 18	63 43
<b>Förderschulen</b>	<b>6</b>	<b>66</b>	<b>650</b>	<b>128</b>	<b>49</b>	<b>79</b>
für Geistigbehinderte	2	18	131 69	51 40	26 21	25 19
Allgemeine	4	48	519 231	77 69	23 18	54 51
<b>Gesamt</b>	<b>50</b>	<b>678</b>	<b>15 573</b> /	<b>1 263</b> <b>1 023</b>	<b>351</b> <b>276</b>	<b>912</b> <b>747</b>



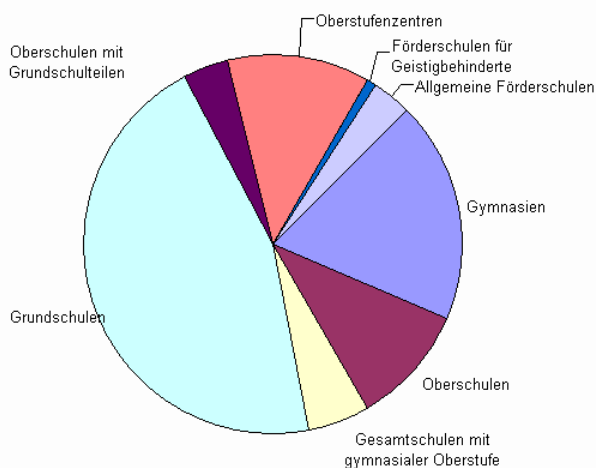


Abbildung 17: Schülerzahlen nach Schultypen

## 10.2 Volkshochschule

Kurs / Fachgebiet	Kurse	Stunden	Teilnehmer	Altersgruppe	Teilnehmer
					in %
<b>Kurse insgesamt</b>	<b>485</b>	<b>13 366</b>	<b>4 297</b>	unter 18 Jahre	3,7
davon				18 bis unter 25 J.	5,8
Politik - Gesellschaft - Umwelt	19	148	108	25 bis unter 35 J.	9,2
Kultur - Gestalten	83	1 710	711	35 bis unter 50 J.	41,4
Gesundheit	128	2 343	1 226	50 bis unter 65 J.	22,0
Sprachen	174	4 594	1 514	65 Jahre und älter	17,9
Arbeit - Beruf	68	1 270	534		
Grundbildung - Schulabschlüsse	13	3 301	204		

## 10.3 Musikschulen

### 10.3.1 Schüler /Lehrkräfte

	Kreismusikschule Luckenwalde / Jüterbog / Waldstadt	Musikschule Ludwigsfelde	Regenbogen e.V. Musik- & Kunstschule Blankenfelde
<b>Schüler insgesamt<sup>1</sup></b>	<b>1 110</b>	<b>619</b>	<b>1 140</b>
<b>Fachbelegungen</b>	<b>1 176</b>	<b>549</b>	<b>980</b>
Schlagzeug, Orff	70	12	34
Violine/Viola/Violoncello	81	28	53
Klavier/Orgel	176	61	78
Gitarre/E-Gitarre/E-Bass	230	94	113
Blockflöte/Querflöte	89	22	27
Keyboard	70	34	33
Gesang	35	17	13
Akkordeon	0	12	3
Saxofon/Klarinette	27	8	23
Instrumentenkarusell	35	21	9
Horn/Trompete/Posaune	38	11	6
Elementare Musikpädagogik	221	153	288
Zeichnen/Kunst	10	48	96
Tanz	94	20	160
Musiktherapie	0	0	1
Theater	0	8	43
<b>Ensemble- und Ergänzungsfachschüler insg.</b>	<b>243</b>	<b>110</b>	<b>160</b>
Orchester	137	11	87
Gemeinschaftsmusizieren	41	36	73
Pop-Chor/Kinderchor	9	52	0
Förderunterricht	4	0	0
Theorieunterricht	52	11	0
<b>Lehrkräfte insgesamt</b>	<b>39</b>	<b>18</b>	<b>47</b>
fest angestellte Lehrkräfte	17	6	2
Honorarkräfte	22	12	45

<sup>1</sup>Angabe bezieht sich auf Schüler, welche mitunter mehrere Fächer belegen

### 10.3.2 Veranstaltungen

Veranstaltungen	Kreismusikschule Luckenwalde / Jüterbog / Waldstadt			Musikschule Ludwigsfelde			Regenbogen e.V. Musik- & Kunstschule Blankenfelde		
	Anzahl	Besucher	Schüler	Anzahl	Besucher	Schüler	Anzahl	Besucher	Schüler
<b>Veranstaltungen insgesamt</b>	<b>164</b>	<b>22 003</b>	<b>2 768</b>	<b>44</b>	<b>5 087</b>	<b>714</b>	<b>157</b>	<b>11 110</b>	<b>2 290</b>
Ausstellungseröffnungen	0	0	0	3	250	36	7	500	100
Interne Vorspiele	42	1 464	607	7	507	27	60	2 000	1 300
Mitwirkung bei Fremdveranstaltungen	93	16 760	1 111	30	3 360	390	27	3 500	200
Öffentliche Vorspiele/Konzerte	25	2 159	824	4	970	261	42	2 110	490
Tanz- und Musiktheater	4	1 620	226	0	0	0	21	3 000	200

### 10.4 Öffentliche Bibliotheken<sup>1</sup>

Landkreis Ort	Bibliotheken (Anzahl)	Medien- bestand	Benutzer	Besucher	Entleihungen
<b>Landkreis TF insgesamt</b>	<b>14</b>	<b>263 787</b>	<b>18 755</b>	<b>289 793</b>	<b>806 262</b>
Luckenwalde (Kreis- und Fahrbibliothek TF)	1	48 490	1 224	22 936	58 565
Am Mellensee / Sperenberg	1	10 626	1 073	14 389	53 217
Blankenfelde / Mahlow / Dahlewitz	3	44 838	5 266	63 283	217 719
Großbeeren	1	14 001	944	20 860	43 922
Jüterbog	1	16 309	1 113	20 757	39 361
Luckenwalde (Stadtbibliothek)	1	40 727	2 300	56 264	103 827
Ludwigsfelde	1	31 205	2 021	32 293	107 796
Rangsdorf	2	25 801	2 349	20 005	68 480
Trebbin	1	6 699	488	8 247	25 980
Zossen / Wünsdorf	2	25 091	1 977	30 759	87 395

<sup>1</sup>Bibliotheken, die hauptamtlich geleitet werden

## 10.5 Museen / Gedenkstätten / Galerien

Museum	Rechtsträger	Besucher	Ausst.	Veranst.
Bauernmuseum in Blankensee	Gemeinde Blankensee	2 350	8	3
Heimatismuseum in Dahme/Mark	Stadt Dahme/Mark	2 815	2	0
Gedenkstätte napoleonische Befreiungskriege in Dennewitz	Gemeinde Niedergörsdorf	274	1	0
Museum im Museumsdorf Baruther Glashütte	Verein Glashütte e.V.	26 659	6	41
Gedenkturm Großbeeren	Gemeinde Großbeeren	1 623	0	2
Museum im KULTURQUARTIER Mönchenkloster	Stadt Jüterbog	3 671	7	77
Museum in Kloster Zinna	Stadt Jüterbog	13 158	13	4
Heimatismuseum und Marktturm in Luckenwalde	Stadt Luckenwalde	4 164	10	9
Stadt- und Technikmuseum in Ludwigsfelde	Stadt Ludwigsfelde	4 000	5	6
Oskar-Barnack-Gedenkstätte in Lynow	Gemeinde Nuthe-Urstromtal	160	1	7
Heimatstube Sperenberg (Führungen -Ortsgeschichte und Freilichtmuseum, Ausstellungen)	Förderverein Heimatstube Sperenberg e.V.	...	...	...
Bettina und Achim von Arnim	Stiftung Kulturfonds, Freies Dt. Hochstift Frankfurt/Main, der Freundeskreis Schloss Wiepersdorf, Clara von Arnim	2 620	1	0
Museum im Künstlerhaus Schloss Wiepersdorf				
Museum des Teltow in Wünsdorf	Landkreis Teltow-Fläming	1 450	4	6
NEUE GALERIE des Landkreises in der Bücherstadt Wünsdorf-Waldstadt	Landkreis Teltow-Fläming	1 861	5	7
Kleine Galerie in Zossen	Stadt Zossen	713	7	0
„Kleines Museum“ in Seehausen	Gemeinde Niedergörsdorf	0	1	0
Bücker-Luftfahrt- und Europäisches Eissegel-Museum in Rangsdorf	Förderv. Bücker-Museum Rangsdorf e.V. Förderv. Europäisches Eissegelmuseum e.V.	650	1	0
Garnisionsmuseum Wünsdorf	Bücherstadt Tourismus GmbH	0	0	0
Museum und Begegnungsstätte „Alter Krug“ in Zossen	Heimatverein „Alter Krug“ Zossen e.V.	738	2	3
Schulmuseum in Zossen	Heimatverein „Alter Krug“ Zossen e.V.	977	2	0
Oberlaubenstall in Lichterfelde (Ausstellungen und Veranstaltungen)	Gemeinde Niederer Fläming	2 000	0	41
Ständige Ausstellung und Führungen Schießplatz Kummersdorf	Bürgervereinigung Kummersdorf-Gut e.V.	0	0	0
WEBHAUS in Kloster Zinna	Museumsleiterin Frau Manuela Stein	13 000	1	1
Galerie Kunstflügel in Rangsdorf	GEDOK Brandenburg	1 833	4	12
Kunsthalle VIERSEITHOF in Luckenwalde	Verein der Freunde und Förderer der Kunsthalle Vierseithof Luckenwalde e.V.	0	3	5
Kleine Galerie im Klosterhof Dahme / Mark	Kulturverein Dahme / Mark e.V.	0	0	0

Museum	Rechtsträger	Besucher	Ausst.	Veranst.
Galerie Packschuppen im Museumsdorf Baruther Glashütte	Frau Gabriele Klose	10 000	5	5
Galerie LEIGA in der „Alten Aula“ Blankenfelde	Kulturverein Blankenfelde e.V.	3 700	6	0
Museum und Bunkerführungen in der Bücherstadt Wünsdorf-Waldstadt	Bücherstadt-Tourismus GmbH	19 826	0	9

## 10.6 Kultureinrichtungen, Theater und Kunsthäuser

Theater	Rechtsträger	Veranstaltungen	Besucher
Stadttheater Luckenwalde	Stadt Luckenwalde	56	20 976
KULTURQUARTIER Mönchenkloster Jüterbog	Stadt Jüterbog	194	21 383
Kulturzentrum DAS HAUS Altes Lager	Kulturzentrum DAS HAUS gGmbH	111	7 075
theater 89 im Kulturzentrum DAS HAUS Altes Lager	theater 89 gGmbH	20	898
Museumsdorf Baruther Glashütte	Verein Glashütte e.V.	7	75 000
Kultureinrichtung „Alte Aula“ Blankenfelde	Kulturverein Blankenfelde e.V.	34	5 800
Künstlerhaus Schloss Wiepersdorf	Deutsche Stiftung Denkmalschutz	22	1 906
Kulturhaus „Hans Clauert“ Trebbin	Stadt Trebbin	26	2 600
Gemeindezentrum Thyrow	Stadt Trebbin	50	4 900
Kulturhaus Ludwigsfelde	Stadt Ludwigsfelde	87	19 098
Bücherstadt und Bunkerpark	Bücherstadt-Tourismus GmbH	21	30 830

## 10.7 Freizeiteinrichtungen

Art der Einrichtung	insgesamt	davon in Trägerschaft	
		kommunal	Sonstige
<b>Landkreis TF</b>	<b>76</b>	<b>65</b>	<b>11</b>
Freizeitzentren	21	10	11
Jugendräume/Jugendklubs	55	55	0

## 10.8 Sportvereine und Mitglieder

Amt / Stadt / Gemeinde	Anzahl der Vereine	Mitglieder	
		Insgesamt	darunter 6 bis 26
Am Mellensee	6	597	230
Baruth/Mark	7	491	168
Blankenfelde-Mahlow	13	2 430	1 388
Dahme/Mark	6	715	328
Großbeeren	7	1 083	601
Jüterbog	21	1 753	538
Luckenwalde	38	3 125	1 555
Ludwigsfelde	29	3 026	1 363
Niederer Fläming	7	415	167
Niedergörsdorf	9	307	90
Nuthe-Urstromtal	10	647	246
Rangsdorf	12	1 590	733
Trebbin	11	955	464
Zossen	13	1 637	763
<b>Landkreis TF gesamt</b>	<b>189</b>	<b>18 771</b>	<b>8 634</b>

## 10.9 Kindertagesbetreuung

Art der Einrichtung	Anzahl der Einrichtungen	Anzahl der betreuten Kinder
Kitas gesamt	117	9 588
davon 0 Jahre bis zum Schulantritt	93	5 807
Grundschulalter	24	3 781
Kindertagespflege	112	429
andere Formen	2	325

## 10.10 Kinder in Pflegefamilien / Adoptionen

	<b>Anzahl</b>
Kinder in Pflegefamilien insgesamt	107
Kinder in familiärer Bereitschaftspflege	45
Anträge auf Adoptionen	12
Anträge auf Pflegschaft	0

## 11 Gesundheit und Soziales

### 11.1 Krankenhäuser

Standort	Krankenhausbetten		Mitarbeiter
	Kapazität	Auslastung in %	
DRK-Krankenhaus GmbH Luckenwalde	236	102,0	493
Evangelisches Krankenhaus GmbH Ludwigsfelde	250	76,6	434

(Quelle: Krankenhäuser)

### 11.2 Apotheken

	Anzahl
<b>Apotheken insgesamt</b>	<b>37</b>
davon öffentliche Apotheken	37
Krankenhausapotheken	0
<b>Apotheker insgesamt</b>	<b>81</b>
davon männlich	25
weiblich	56
davon in öffentlichen Apotheken	72
in Krankenhausapotheken	0
in anderen Bereichen	9

(Quelle: Landesapothekenkammer)

### 11.3 Zulassungen nach dem Heilpraktikergesetz

angezeigte Niederlassungen	Anzahl
Heilpraktiker	43
Heilkundlich-psychotherapeutische Niederlassungen	13



## 11.4 Niederlassungen in den nichtärztlichen Fachberufen des Gesundheitswesens

angezeigte Niederlassungen	Anzahl	Beschäftigte/Fachpersonal
Physiotherapeuten/ Masseur/ Krankengymnasten	111	174
Logopäden	17	17
Hebammen	29	29
Private Krankenpflege	42	536
Ergotherapeuten	12	12

## 11.5 Ärzte, Zahnärzte und Psychotherapeuten in freier Niederlassung

### 11.5.1 Ärzte

Fachgebiet	Anzahl der Niederlassungen	Anzahl der Ärzte
Transfusion	1	1
Allgemeinmedizin/Praktische Ärzte	57	67
Innere Medizin	29	34
Lungenkrankheiten	2	2
Chirurgie	6	8
Frauenheilkunde	14	16
Hals-Nasen-Ohren-Heilkunde	6	6
Augenheilkunde	7	7
Neurologie/Psychiatrie	10	12
Orthopädie	8	10
Kinderheilkunde	7	11
Urologie	4	4
Hautkrankheiten	4	6
Radiologie	2	4
Anästhesiologie	3	3
Psychologische Psychotherapeuten	13	11
Rheumatologie	0	0
Akkupunkturpraxen	1	1
Pathologe	1	1
<b>gesamt</b>	<b>173</b>	<b>202</b>

### 11.5.2 Zahnärzte

Fachgebiet	Anzahl der Niederlassungen	Anzahl der Ärzte
Zahnärzte	80	91
Kieferorthopäden	3	4
<b>gesamt</b>	<b>83</b>	<b>95</b>

### 11.6 Ausgaben der Sozialhilfe

Art der Leistung	Ausgaben (in €)			
	gesamt	Anteil des Landeskreises TF	Anteil des Bundes	Anteil des Landes Brandenburg <sup>1</sup>
<b>Laufende Hilfe zum Lebensunterhalt</b>	<b>338 609</b>	<b>338 609</b>	<b>0</b>	<b>0</b>
<b>Grundsicherung im Alter und bei Erwerbsminderung</b>	<b>4 476 317</b>	<b>4 000 602</b>	<b>475 715</b>	<b>0</b>
darunter in stationären Einrichtungen	1 099 443	1 099 443	0	0
<b>Hilfe in besonderen Lebenslagen<sup>2</sup></b>	<b>23 404 106</b>	<b>23 404 106</b>	<b>0</b>	<b>0</b>
davon Hilfe zur Pflege gem SGB XII	2 494 207	2 494 207	0	0
Krankenhilfe, sonstige Hilfe	552 206	552 206	0	0
Eingliederungshilfe	20 357 693	20 357 693	0	0
sonstige	0	0	0	0
<b>Sozialhilfe insgesamt</b>	<b>28 219 032</b>	<b>27 743 317</b>	<b>475 715</b>	<b>19 814 496</b>
<b>je Einwohner</b>	<b>175,14</b>	<b>172,19</b>	<b>2,95</b>	<b>122,98</b>

<sup>1</sup>Vorläufige Kostenerstattung bis zum Inkrafttreten des neuen AG-SGB XII; keine Aufteilung nach Hilfearten

<sup>2</sup>Für die Leistungen nach dem VIII. Kapitel war der Landkreis Teltow-Fläming im Jahr 2010 sachlich nicht zuständig

### 11.7 Empfänger von Sozialhilfe

Zeitpunkt	Sozialhilfeempfänger		
	Ø pro Monat		darunter
	insges.	je 1 000 Einwohner	in Einrichtungen
2009	4 102	25,42	1 807
2010	4 456	27,66	1 943

## 11.8 Einrichtungen für Hilfe zur Pflege und Eingliederungshilfe

Einrichtungen	Anzahl der Einrichtungen	vorhandene Plätze	belegte Plätze <sup>1</sup>
teilstationäre Eingliederungshilfe	10	553	653
vollstationäre Eingliederungshilfe	19	393	434
Hilfe zur Pflege	17	1 657	281
Hilfen nach § 67 SGB XII	1	15	0
<b>gesamt</b>	<b>47</b>	<b>2 618</b>	<b>1 368</b>

<sup>1</sup>nur die durch den Landkreis TF mitfinanzierten Plätze

Durch den Landkreis werden zusätzlich Plätze in Einrichtungen außerhalb des Landkreises Teltow-Fläming mit Hilfeempfängern belegt und finanziert.

## 11.9 Wohngeldempfänger und Wohngeldzahlungen

Wohngeldstelle <sup>1</sup>	Wohngeldempfänger insgesamt	davon	
		Mietzuschuss Anzahl der Empfänger	Lastenzuschuss Anzahl der Empfänger
Kreisverwaltung TF	2 343	1 918	425
<b>2010</b>	<b>2 343</b>	<b>1 918</b>	<b>425</b>
2009	2 688	2 093	595
2008	1 916	1 546	370
2007	2 191	1 877	314
2006	3 732	3 175	557
2005	4 871	4 158	713
2004	10 953	9 821	1 132
2003	11 079	9 982	1 097
2002	10 206	9 181	1 025
2001	16 572	14 636	1 936
2000	13 760	12 494	1 266
1999	11 964	11 021	943
1998	14 979	13 373	1 606
1997	13 003	11 594	1 409
1996	14 772	13 153	1 619
1995	17 611	15 482	2 129
1994	11 358	9 837	1 521

<sup>1</sup>Für die Jahre 2007 bis 2010 liegen nur Daten der Wohngeldstelle der Kreisverwaltung TF vor.

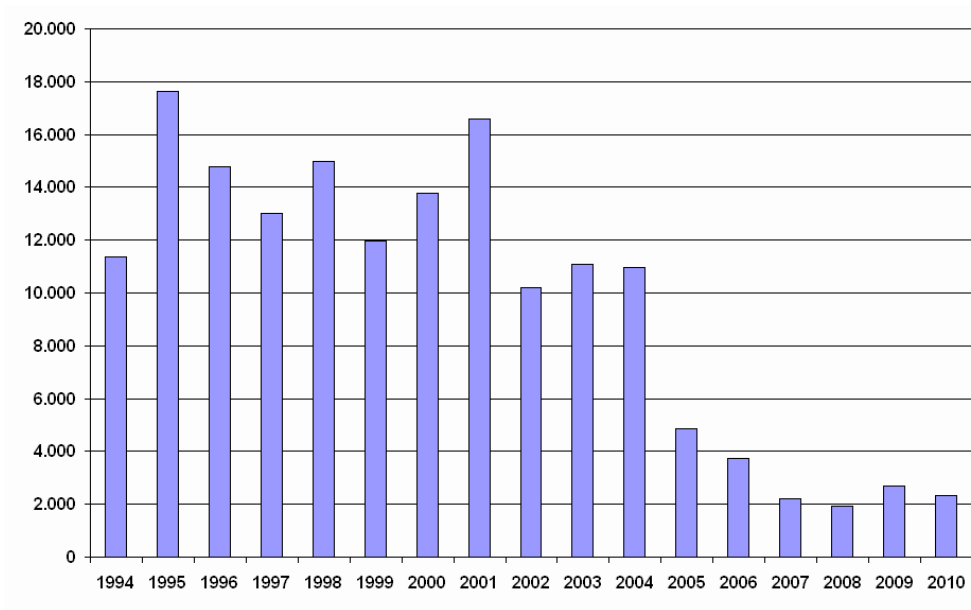


Abbildung 18: Wohngeldempfänger

## 12 Umweltschutz

### 12.1 Öffentliche Wasserversorgung und Abwasserbeseitigung

Zweckverband	Einwohner <sup>1</sup>	Anschlussgrad	
	(Anzahl)	Trinkwasser (%)	Abwasser (%)
WAZ Blankenfelde-Mahlow	23 963	99,7	99,1
MAWV Königs Wusterhausen	811	100,0	100,0
WARL Ludwigsfelde	32 834	99,3	99,1
KMS	38 975	99,3	77,9
Stadt Baruth	4 204	100,0	56,8
WAZ Jüterbog-Fläming	20 291	99,8	84,5
WAZ Hohenseefeld	2 447	99,9	76,9
TAZV Luckau	5 691	93,5	65,4
HWAZ Herzberg, nur GT Schöna-Kolpien	300	100,0	98,0
Stadt Luckenwalde & Gem. Nuthe-Urstromtal	27 335	99,5	86,3
Stadt Trebbin	4 189	99,6	87,4
<b>Landkreis TF insgesamt</b>	<b>161 040</b>	<b>99,3</b>	<b>87,0</b>

<sup>1</sup>Die Einwohnerzahlen wurden nicht am 31.12. ermittelt.

## 13 Öffentliche Sicherheit

### 13.1 Kriminalität

<b>Straftaten<sup>1</sup></b>	<b>erfasste Fälle</b>	<b>Aufklärungsquote (%)</b>
<b>Straftaten gegen das Leben</b>	<b>3</b>	<b>66,7</b>
darunter Mord § 211 StGB	0	0,0
Totschlag und Tötung auf Verlangen §§ 212, 213, 216 StGB	1	0,0
Fahrlässige Tötung § 222 StGB - nicht i.V.m.Verkehrsunfall -	2	100,0
<b>Straftaten gegen die sexuelle Selbstbestimmung</b>	<b>122</b>	<b>82,8</b>
darunter unter Gewaltanwendung oder Ausnutzen eines Abhängigenverhältnisses	33	84,8
Sexueller Missbrauch von Kindern	35	68,6
<b>Rohheitsdelikte und Straftaten gegen die persönliche Freiheit</b>	<b>1 351</b>	<b>85,9</b>
davon Raub, räuberische Erpressung und räuberischer Angriff auf Kraftfahrer	90	62,2
Körperverletzung	806	89,3
Straftaten gegen die persönliche Freiheit	455	84,4
<b>Diebstahl insgesamt und zwar</b>	<b>5 106</b>	<b>30,6</b>
darunter in / aus Wohnungen	247	45,7
von Kraftwagen einschl. unbefugte Ingebrauchnahme	303	22,8
von Fahrrädern einschl. unbefugte Ingebrauchnahme	796	9,7
in/aus Kraftfahrzeugen	590	9,2
in/aus Dienst-, Büro-, Fabrikations-, Werkstatt- und Lagerräumen	563	38,2
<b>Vermögens- und Fälschungsdelikte</b>	<b>2 748</b>	<b>85,6</b>
darunter Betrug	2 265	87,9
<b>Alle sonstigen Straftatbestände gemäß StGB - ohne Verkehrsdelikte -</b>	<b>2 206</b>	<b>42,8</b>
darunter Sachbeschädigung	1 566	27,8
<b>Straftaten gegen die Umwelt</b>	<b>31</b>	<b>93,5</b>
<b>Landkreis TF insgesamt</b>	<b>11 567</b>	<b>53,2</b>

<sup>1</sup>Auszug von Deliktgruppen

(Quelle: Polizeipräsidium Potsdam)

## 13.2 Tätigkeit der Feuerwehr

Hilfearten	Jahr	davon			
		1. Quartal	2. Quartal	3. Quartal	4. Quartal
<b>Brandbekämpfung</b>	<b>609</b>	<b>60</b>	<b>166</b>	<b>280</b>	<b>103</b>
davon Wohnstätten	88	11	19	31	27
Industrie, Lagerwirtschaft und Werkstätten	75	9	27	18	21
Landwirtschaft (Objekte)	31	8	7	12	4
landwirtschaftliche Flächen	16	0	0	16	0
Wald	154	0	51	103	0
Böschungen/Ödland	46	3	16	27	0
Fahrzeuge	43	7	11	9	16
Sonstige	122	16	28	55	23
Mülldeponien, -container	34	6	7	9	12
<b>Technische Hilfeleistungen</b>	<b>1 128</b>	<b>272</b>	<b>259</b>	<b>261</b>	<b>336</b>
davon Verkehrsunfälle - Menschenrettung	120	26	23	32	39
Verkehrsunfälle - Schadstoffe	196	43	47	49	57
Kfz - Bergung	0	0	0	0	0
Eisenbahnunfälle	0	0	0	0	0
Unfälle mit Gefahrgut	2	1	0	1	0
Unfälle mit Luftfahrzeugen	0	0	0	0	0
Tierrettung	26	4	8	5	9
Menschenrettung - Gewässer	0	0	0	0	0
Türöffnung hilflose Person	78	17	21	18	22
Sturmschäden	162	62	23	26	51
Sonstige	497	109	125	119	144
Menschen in Notlage	47	10	12	11	14
<b>Fehlalarm</b>	<b>265</b>	<b>60</b>	<b>51</b>	<b>83</b>	<b>71</b>
<b>böswillige Alarmierung</b>	<b>3</b>	<b>0</b>	<b>0</b>	<b>3</b>	<b>0</b>
<b>Einsätze insgesamt</b>	<b>2 005</b>	<b>392</b>	<b>476</b>	<b>627</b>	<b>510</b>

### 13.3 Personelle Stärke der Freiwilligen Feuerwehren

Amt / Stadt / Gemeinde	Personen	davon			
		Aktive			Alters- und Ehrenmitglieder
		Männer	Frauen	Jugendliche	
Am Mellensee	266	145	19	50	52
Baruth/Mark	330	203	35	21	71
Blankenfelde-Mahlow	246	150	24	60	12
Dahme/Mark	652	431	3	96	122
Großbeeren	98	56	7	29	6
Jüterbog	181	98	12	17	54
Luckenwalde	126	86	4	19	17
Ludwigfelde	401	227	32	45	97
Niederer Fläming	421	220	28	36	137
Niedergörsdorf	330	181	14	55	80
Nuthe-Urstromtal	705	355	90	87	173
Rangsdorf	88	51	10	17	10
Trebbin	411	231	33	64	83
Zossen	404	241	27	72	64
<b>Landkreis TF gesamt</b>	<b>4 659</b>	<b>2 675</b>	<b>338</b>	<b>668</b>	<b>978</b>

### 13.4 Tätigkeit des Rettungsdienstes

Hilfearten	Jahr	davon				versorgte Personen
		1. Quartal	2. Quartal	3. Quartal	4. Quartal	
Krankentransporte	2015	580	482	500	453	2 026
Hubschraubereinsätze <sup>1</sup>	0	0	0	0	0	0
Rettungseinsätze	13 932	3 486	3 586	3 458	3 402	13 919
darunter mit Notarzt	5 910	1 511	1 448	1 432	1 519	5 956
Fehleinsätze	1 085	205	292	314	274	0
<b>Einsätze insgesamt</b>	<b>15 947</b>	<b>4 066</b>	<b>4 068</b>	<b>3 958</b>	<b>3 855</b>	<b>15 945</b>

<sup>1</sup>Hubschraubereinsätze sind Leistungen Dritter



## 14 Öffentliche Finanzen

### 14.1 Haushalt des Landkreises 2010

Produktbereich		Ergebnishaushalt (€)		Finanzhaushalt (€)	
		Erträge	Aufwendungen	Einzahlungen	Auszahlungen
0	Zentrale Verwaltung	4 299 750	23 964 740	379 500	1 773 560
2	Schulen und Kultur	2 007 660	17 905 950	275 320	1 438 270
4	Soziales und Jugend	45 630 880	112 243 190	0	48 350
5	Gesundheit und Sport	283 440	3 255 490	0	23 960
7	Gestaltung der Umwelt	14 213 210	29 381 140	1 811 430	5 141 010
9	Zentrale Finanzleistung	112 602 280	1 608 950	6 297 880	1 117 730
<b>0-9</b>	<b>Zusammen</b>	<b>179 037 220</b>	<b>188 359 460</b>	<b>8 764 130</b>	<b>9 542 880</b>

Kein endgültiges Ergebnis

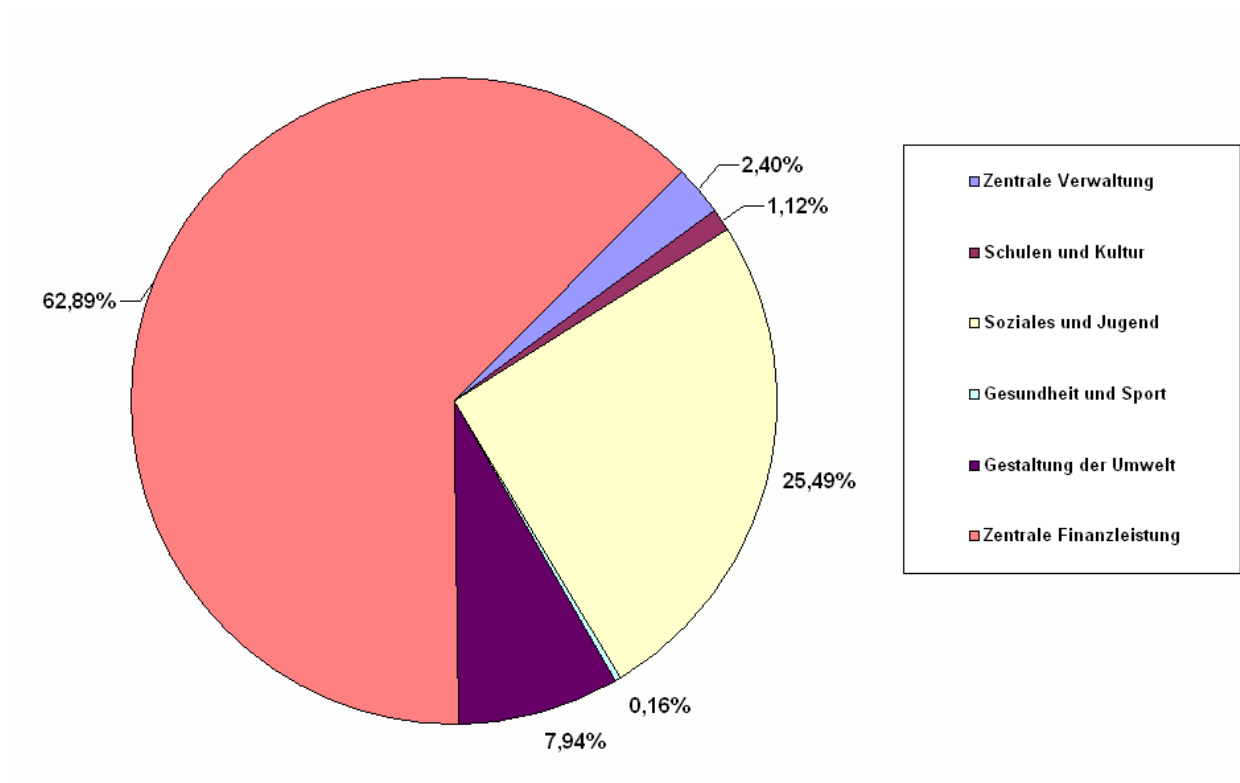


Abbildung 19: Erträge im Ergebnishaushalt 2010

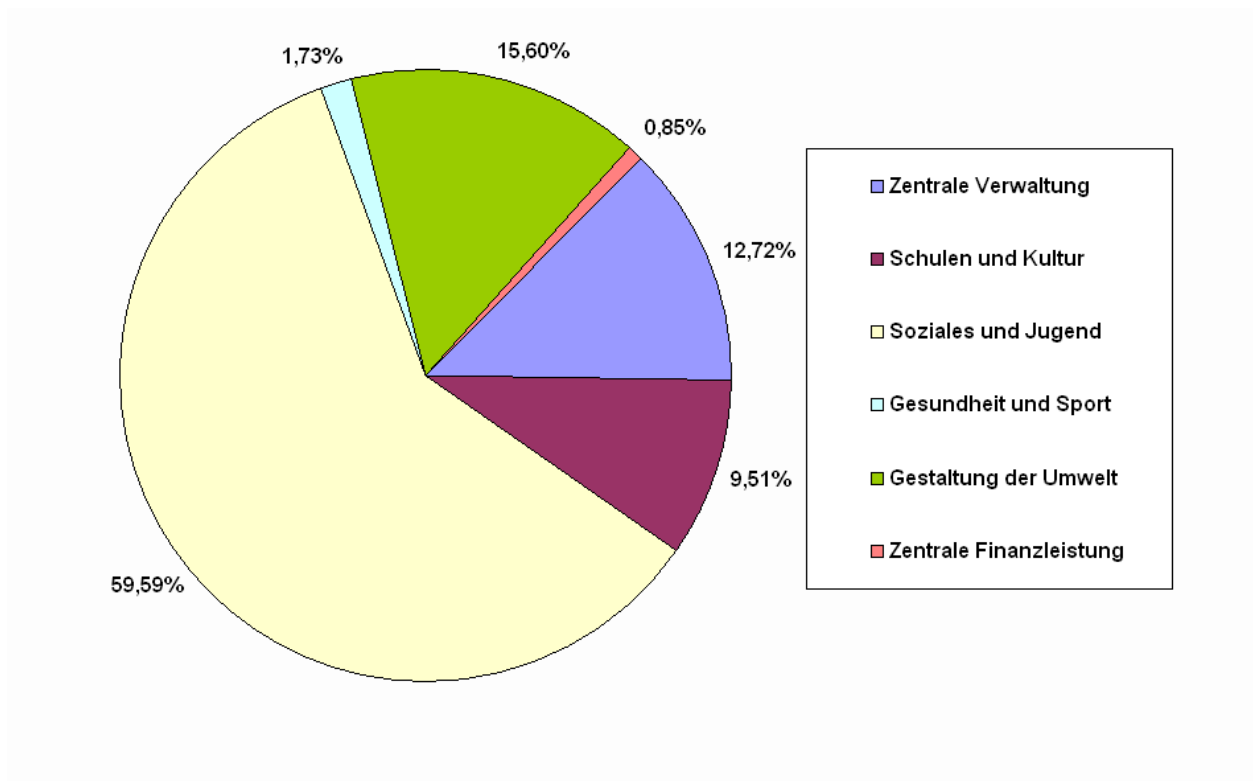


Abbildung 20: Aufwendungen im Ergebnishaushalt 2010

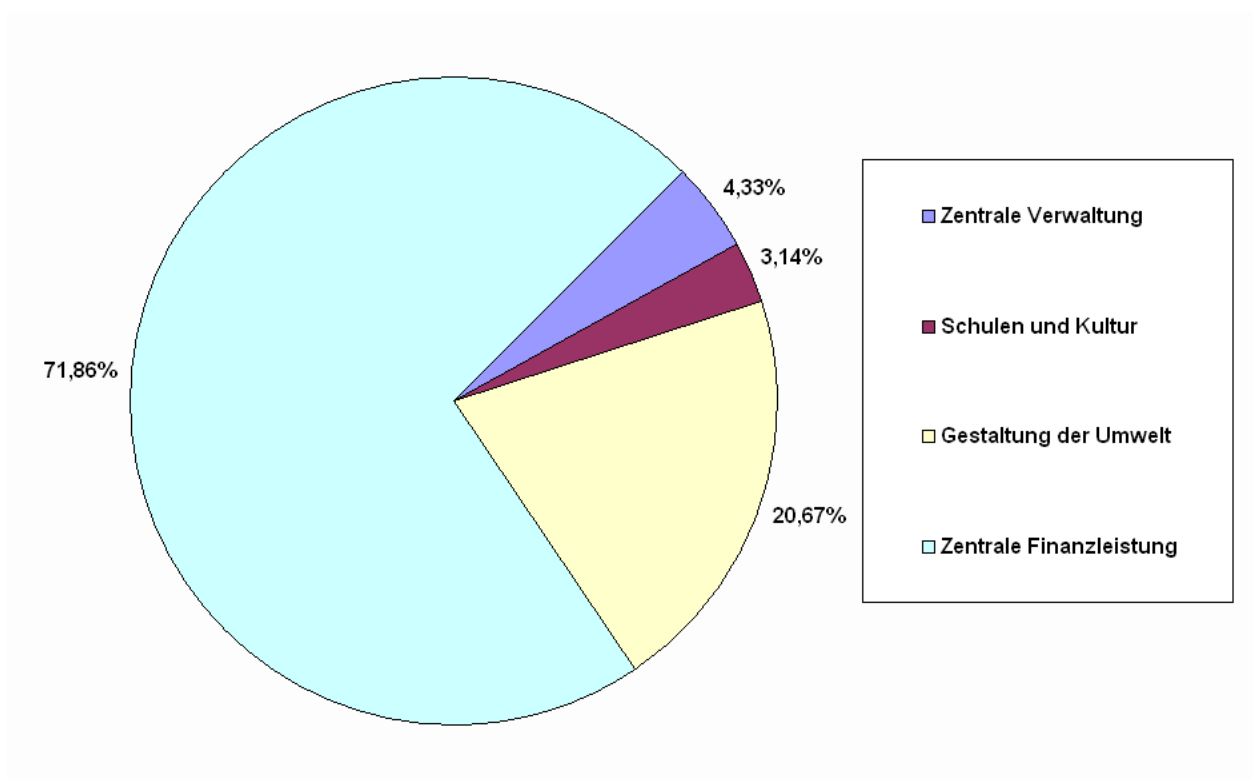


Abbildung 21: Einzahlungen im Finanzhaushalt 2010

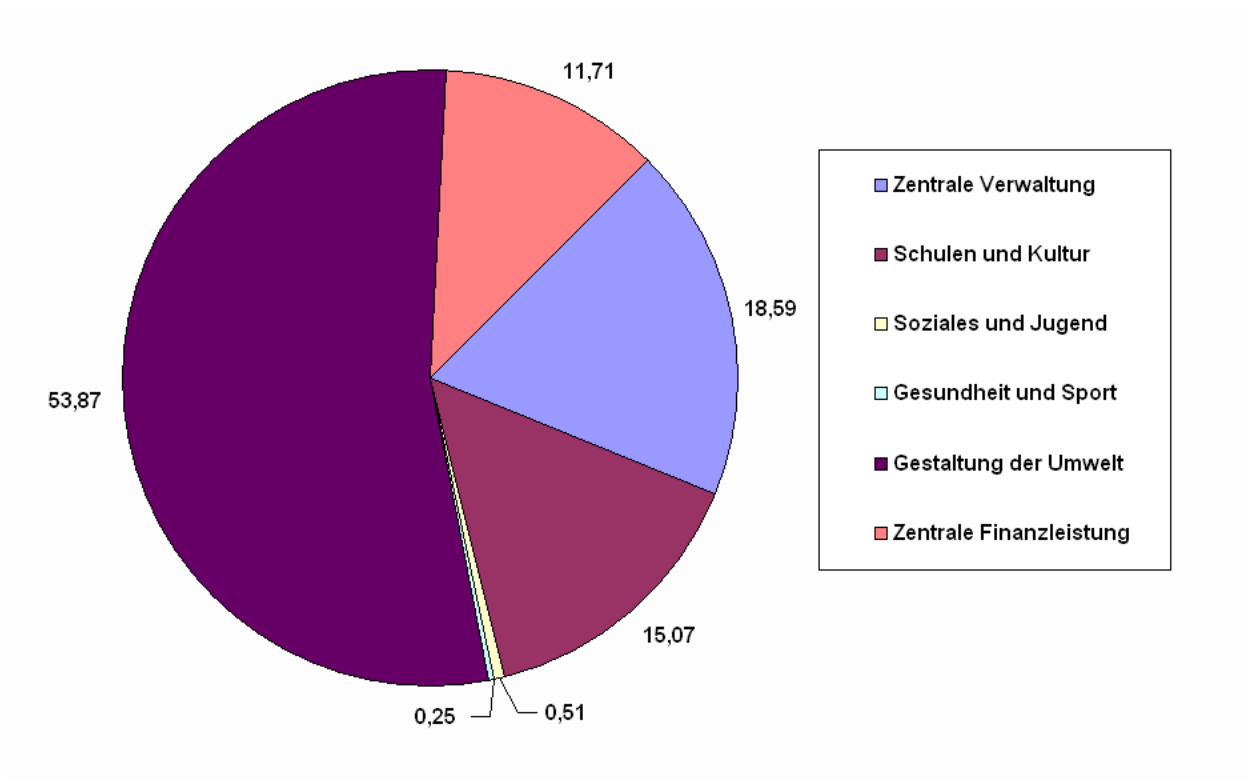


Abbildung 22: Auszahlungen im Finanzhaushalt 2010

## 15 Wahlen

### 15.1 Endgültiges Ergebnis der Europawahl (07.06.2009)

Wahlberechtigte	Wahlbeteiligung (%)	ungültige Stimmen	gültige Stimmen insgesamt	davon abgegebene gültige Stimmen für (%)					
				SPD	CDU	Die Linke.	GRÜNE	FDP	Sonst.
136 163	30,80	640	41 233	24,90	22,50	23,10	7,90	8,30	11,60

### 15.2 Endgültiges Ergebnis der Bundestagswahlen (27.09.2009)

nach Zweitstimmen

Wahlkreis	Wahlberechtigte	Wahlbeteiligung (%)	ungültige Stimmen	gültige Stimmen insgesamt	davon abgegebene gültige Stimmen für (%)					
					SPD	CDU	Die Linke.	GRÜNE /B90	FDP	Sonst.
61	199 083	64,40	3 708	124 565	27,70	24,00	28,60	4,90	8,00	6,80
Anteil TF	45 351	69,00	14 909	30 442	27,40	23,50	25,50	5,80	10,70	7,10
62	239 221	72,80	3 560	170 666	26,00	21,40	25,40	10,70	10,50	6,00
Anteil TF	43 178	64,30	16 281	26 897	29,00	21,60	30,50	4,20	8,10	6,60
63	246 651	69,00	4 739	165 465	25,90	23,60	27,10	6,00	9,70	7,70
Anteil TF	47 859	70,00	15 260	32 599	23,10	24,40	24,40	8,00	12,30	7,80
TF gesamt	136 388	67,80	2 594	89 938	26,30	23,30	26,60	6,10	10,50	7,20

Im Anteil TF je Wahlkreis ist kein Briefwahlergebnis enthalten. Das Ergebnis der Briefwahl kann nur je Wahlkreis insgesamt dargestellt werden, da es nicht in jedem Fall der einzelnen Gemeinde zugeordnet werden kann. Im Landkreisergebnis sind die Briefwahlergebnisse enthalten.

### 15.3 Endgültiges Ergebnis der Landtagswahl (27.09.2009)

nach Zweitstimmen

Wahlkreis	Wahlberechtigte	Wahlbeteiligung (%)	ungültige Stimmen	gültige Stimmen insgesamt	davon abgegebene gültige Stimmen für (%)					
					SPD	CDU	Die Linke.	GRÜNE /B90	FDP	Sonst.
23	45 579	68,50	786	30 447	32,80	22,00	26,50	5,20	7,90	5,60
24	43 171	64,50	780	27 067	28,70	19,00	36,80	3,40	7,70	4,40
25	47 347	70,70	922	32 538	26,90	23,30	23,20	6,70	7,80	10,10
TF gesamt	136 097	68,00	2 488	90 052	29,50	21,40	28,80	5,10	7,80	6,70

## 15.4 Endgültiges Ergebnis der Wahlen zum Kreistag (28.09.2008)

Wahlberechtigte	Wahlbeteiligung (%)	ungültige Stimmen <sup>1</sup>	gültige Stimmen <sup>1</sup> insgesamt	davon abgegebene gültige Stimmen für (%)				
				SPD	CDU	Die Linke.	BV	FDP
137 557	48,50	2 764	189 119	29,60	18,30	25,30	5,80	8,20
				PTF	GRÜNE /B90	Plan B	DVU	BVB /50 Plus
				2,10	2,70	3,80	2,70	1,50

<sup>1</sup>3 Stimmen je Wähler

### 15.4.1 Sitzverteilung Kreistag

	insgesamt	davon		insgesamt <sup>1</sup>	davon	
	28.09.2008	männlich	weiblich	31.12.2010	männlich	weiblich
Anzahl der Mitglieder	56+1 <sup>2</sup>	39+1 <sup>2</sup>	17	56+1 <sup>2</sup>	39+1 <sup>2</sup>	17
Anzahl der Fraktionen	4	x	x	5	x	x
Anzahl der Sitze						
SPD	17	10	7	17	8	9
CDU	10	8	2	10	8	2
Die Linke.	14	10	4	14	10	4
BV	3	3	0	3	3	0
FDP	5	3	2	5	3	2
PTF	1	1	0	1	1	0
GRÜNE/B90	2	2	0	2	2	0
BVB/50Plus	1	1	0	1	1	0
Plan B	2	2	0	2	2	0
DVU	1	0	1	1	0	1

<sup>1</sup>Die Sitzverteilung im Betrachtungsjahr weicht evtl. von der im Wahljahr ab.

<sup>2</sup>Gem. § 27 Abs. 1 Brandenburgische Kommunalverfassung ist der Landrat stimmberechtigtes Mitglied des Kreistages.

### 15.4.2 Besetzung der Ausschüsse des Kreistages

Ausschuss	Mitglieder	davon						
		PD/Grüne	Die Linke.	CDU	FDP/BV	VF	sachk. Einw.	FTJ
Kreissausschuss	15	6	4	2	2	1	0	0
Ausschuss für Regionalentwicklung und Bauplanung	13	3	2	2	1	1	4	0
Ausschuss für Wirtschaft	13	3	2	2	1	1	4	0
Ausschuss für Landwirtschaft und Umwelt	12	3	2	2	1	1	3	0
Ausschuss für Bildung, Kultur und Sport	12	3	2	2	1	1	3	0
Ausschuss für Gesundheit und Soziales	13	3	2	2	1	1	4	0
Jugendhilfeausschuss	27	3	3	2	1	0	12	6
Rechnungsprüfungsausschuss	4	1	1	1	1	0	0	0
Haushalts- und Finanzausschuss	9	3	2	2	1	1	0	0

### 15.5 Endgültiges Ergebnis der Wahlen zu den Stadtverordnetenversammlungen und Gemeindevertretungen (28.09.2008)

Wahlberechtigte	Wahlbeteiligung (%)	ungültige Stimmen <sup>1</sup>	gültige Stimmen <sup>1</sup> insgesamt	davon abgegebene gültige Stimmen für (%)				
				SPD	CDU	Die Linke.	FDP	GRÜNE /B90
137 562	48,30	2 332	190 529	25,30	16,50	22,00	7,50	1,60
				DVU	LV	WG	EB	NPD
				0,60	3,50	17,60	3,50	0,40

<sup>1</sup>3 Stimmen je Wähler

## 15.6 Zusammensetzung der Stadtverordnetenversammlungen und Gemeindevertretungen

Parteien / pol. Vereine / Einzelbewerber	gewählte Vertreter insgesamt	davon in		Bürgermeister
		Stadtverordnetenversammlungen	Gemeindevertretungen	
<b>Landkreis TF</b>	<b>291</b>	<b>154</b>	<b>137</b>	<b>14</b>
SPD	80	48	32	3
CDU	47	23	24	1
Die Linke.	59	34	25	1
FDP	26	10	16	1
Bündnis/GRÜNE	1	1	0	0
Einzelbewerber u. Sonst.	78	38	40	8

Die Sitzverteilung im Betrachtungsjahr weicht evtl. von der im Wahljahr ab.

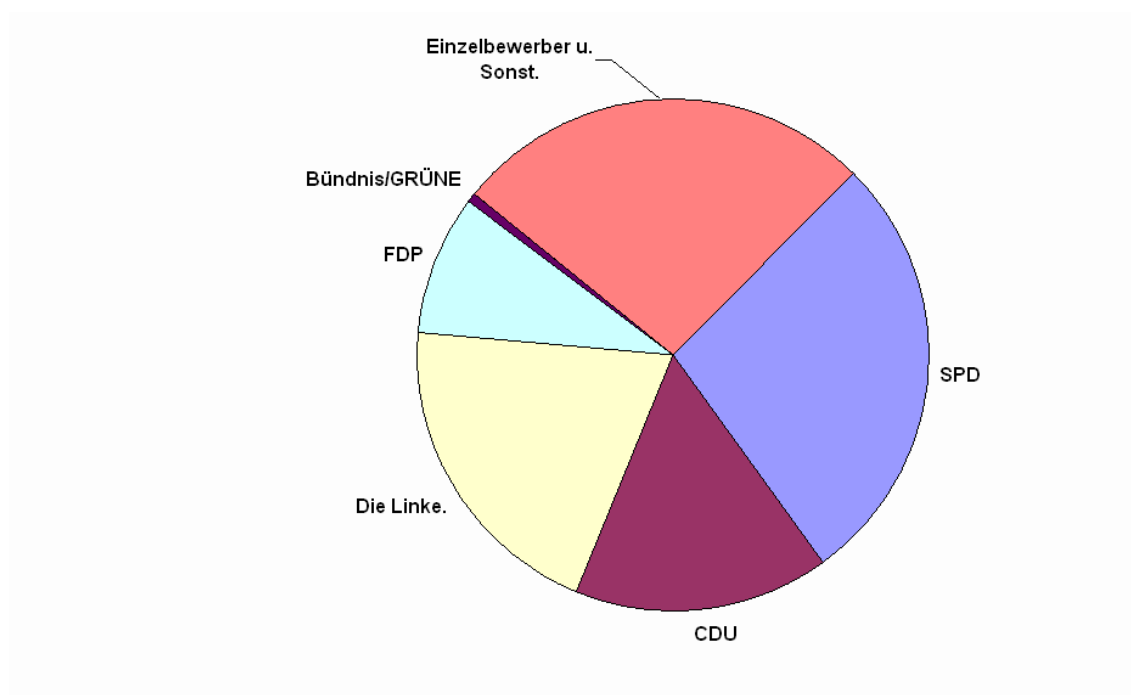


Abbildung 23: Zusammensetzung Stadtverordnetenversammlungen / Gemeindevertretungen

## 15.7 Abkürzungsverzeichnis Wahlvorschlagsträger

<u>Kurzbezeichnung</u>	<u>Bezeichnung des Wahlvorschlagsträgers</u>
BVB/50 Plus	Brandenburger Vereinigte Bürgerbewegungen/50 Plus
CDU	Christlich Demokratische Union Deutschlands
Die Linke.	Die Linkspartei.PDS
DVU	DEUTSCHE VOLKSUNION
EB	Einzelbewerber
FDP	Freie Demokratische Partei
GRÜNE/B 90	BÜNDNIS 90/DIE GRÜNEN
LV	Listenvereinigungen
Plan B	Plan B
PTF	Parteilose Teltow-Fläming
PV	Politische Vereinigung
SPD	Sozialdemokratische Partei Deutschlands
WG	Wählergruppen

## 15.8 Wahlkreisaufteilung

### Wahlkreis   Gemeinden

#### **Landtagswahl 2009**

23	Gemeinde Am Mellensee, Gemeinde Großbeeren, Stadt Ludwigsfelde, Gemeinde Nuthe-Urstromtal, Stadt Trebbin
24	Stadt Jüterbog, Stadt Luckenwalde, Gemeinde Niederer Fläming, Gemeinde Niedergörsdorf, Amt Dahme/Mark
25	Stadt Baruth/Mark, Gemeinde Blankenfelde-Mahlow, Gemeinde Rangsdorf, Stadt Zossen

#### **Bundestagswahl 2009**

61	Stadt Jüterbog, Gemeinde Niedergörsdorf
62	Gemeinde Großbeeren, Stadt Ludwigsfelde
63	Gemeinde Blankenfelde/Mahlow, Gemeinde Rangsdorf, Stadt Luckenwalde, Gemeinde Nuthe-Urstromtal, Amt Dahme/Mark, Stadt Baruth/Mark, Gemeinde Niederer Fläming, Stadt Zossen, Gemeinde Am Mellensee, Stadt Trebbin