

Vorwort

Liebe Leserin, lieber Leser,

auf zehn Jahre erfolgreiche Entwicklung kann unser Landkreis zurückblicken. Am 06. Dezember 1993 ist der Landkreis Teltow-Fläming bei der Kreisgebietsreform aus den ehemaligen Kreisen Jüterbog, Luckenwalde und Zossen sowie dem Amt Dahme (Kreis Luckau) in seiner heutigen Größe entstanden.

Wir haben die Entwicklung des Landkreises mit einer wichtigen Publikation, dem „Statistischen Jahrbuch des Landkreises Teltow-Fläming“ begleitet, welches erstmalig im Jahre 1994 erschien.

Derzeit halten Sie die zehnte Ausgabe dieses Jahrbuches in der Hand. Für uns ein kleines Jubiläum.

Die Gemeindestrukturen sind aufgrund mehrerer Gemeindegebietsreformen grundsätzlich verändert worden.

Mit dem Abschluss der Gemeindegebietsreform am 26. Oktober 2003 wird die Anzahl der Städte und Gemeinden von ehemals 119 auf nunmehr 16, die Zahl der Ämter von 11 auf 1 reduziert.

In allen Ausgaben wurde umfassend über die Bevölkerungsentwicklung informiert. Es ist ein stetiger Anstieg der Bevölkerungszahlen zu verzeichnen, waren es 1994 noch 146.406 sind es im Jahr 2003 schon 161.290 Einwohner.

Verdeutlicht werden die Veränderungen im Kapitel II.

Es freut uns, wenn durch unsere Arbeit und durch die Mitarbeit vieler engagierter „Zulieferer“ die Basis für Aussagen und Erkenntnisse geschaffen wurde. Gerade die zuverlässige Zuarbeit vieler interner und externer Datenlieferer ist unabdingbare Voraussetzung für unsere Arbeit. Deshalb gilt mein ganz besonderer Dank den vielen Verantwortlichen in den Fachämtern sowie in Institutionen und Einrichtungen unseres Landkreises.

An Sie, die Nutzer unseres Nachschlagewerkes, richte ich die Bitte, uns mit kritischen Hinweisen, Ergänzungen und Vorschlägen - auch zur Gestaltung - zu helfen.

In diesem Sinne wünschen wir Ihnen, dass Sie finden, was Sie suchen. Sollten Fragen offen bleiben, stehen wir Ihnen gern mit Rat und Tat zur Seite.

Ihr

Peer Giesecke
Landrat

Luckenwalde, im August 2004

Inhaltsverzeichnis

	Seite
Vorwort	
Abkürzungen	6
Zeichenerklärungen	7
Erläuterungen, Definitionen	7
I. Allgemeine geografische und meteorologische Angaben	
1. Geografische Angaben	12
2. Meteorologische Angaben	18
II. Gebiet und Bevölkerung	
1. Fläche, Bevölkerung und Bevölkerungsdichte der Ämter, Städte und Gemeinden sowie deren Ortsteile	22
2. Entwicklung der Gebietskörperschaften	27
3. Entwicklung der Gemeindegrößengruppen	27
4. Bevölkerung des Landkreises nach Altersjahren, Geburtsjahren und Geschlecht	28
5. Nichtdeutsche Bevölkerung	30
6. Bevölkerungsbewegung nach Monaten	31
7. Bevölkerungsbewegung 1994 - 2003	32
8. Bevölkerungsentwicklung 1999 - 2003	33
9. Eheschließungen / Ehetrennungen	34
III. Erwerbstätigkeit / Arbeitslosigkeit	
1. Arbeitslose, Arbeitslosenquote	35
2. Arbeitsmarktstatistik nach ausgewählten Merkmalen	36
IV. Industrie, Handwerk, Handel und Gastgewerbe	
1. Betriebe der Industrie- und Handelskammer	37
2. Betriebe der Handwerkskammer	38
3. Gewerbean- und Gewerbeabmeldungen nach Wirtschaftsbereichen	39
4. Bergbau und Verarbeitendes Gewerbe	40
5. Bauhauptgewerbe	41
6. Ausbaugewerbe	42
7. Gewerbegebiete	43
8. Gäste und Übernachtungen im Fremdenverkehr	44
9. Beherbergungsarten	44
10. Beherbergungsstätten, Gästebetten und Kapazitätsauslastung	45
V. Bautätigkeit und Wohnungswesen	
1. Baugenehmigungen im Wohn- und Nichtwohnbau einschließlich Baumaßnahmen an bestehenden Gebäuden	46
1. 1. Entwicklung der Baugenehmigungen im Wohn- und Nichtwohnbau	47
2. Baufertigstellungen im Wohn- und Nichtwohnbau einschließlich Baumaßnahmen an bestehenden Gebäuden	48
2. 1. Entwicklung der Baufertigstellungen im Wohn- und Nichtwohnbau	49

3. Bauplanrechtlich genehmigte Wohnbaugebiete	50
4. Flächenausweisung nach Flächenarten in genehmigten Flächennutzungsplänen	51
VI. Land- und Forstwirtschaft	
1. Größenstruktur der landwirtschaftlichen Betriebe	52
2. Landwirtschaftliche Unternehmen nach Rechtsformen	53
3. Bodennutzung der landwirtschaftlichen Betriebe	54
4. Stillgelegte Fläche, Ackerland sowie Anteil der stillgelegten Fläche am Ackerland	54
5. Anbau und Ernte ausgewählter landwirtschaftlicher Feldfrüchte	55
6. Viehbestände	56
7. Milchkuhbestand, Milchproduktion	56
8. Viehhalter nach wichtigen Tierarten	56
9. Arbeitskräfte in landwirtschaftlichen Betrieben	57
10. Ausbildung	58
11. Lehrlingsausbildung	58
VII. Jagd- und Fischereiwesen	
1. Jagdbezirke	59
2. Wildbestand	59
3. Abschuss	60
4. Jagdscheine	60
5. Fischereischeine	60
VIII. Veterinärwesen und Lebensmittelüberwachung	
1. Praktizierende Tierärzte	61
2. Art und Zahl der zu überwachenden Lebensmittelbetriebe	61
3. Art und Zahl der zu überwachenden Landwirtschaftsbetriebe	62
4. Amtlich zur Kenntnis gelangte anzeigepflichtige Tierseuchen	62
5. Sonstige zu überprüfende Tierhaltung	62
IX. Verkehrswesen	
1. Straßen des überörtlichen Verkehrs	63
2. Straßenverkehrsunfälle und ihre Folgen	63
3. Entwicklung des Kraftfahrzeugbestands	64
4. Fahrerlaubniswesen	65
5. Flugplatzverkehrsstatistik	65
6. Öffentlicher Personennahverkehr	66
7. Taxen und Mietwagen	67
X. Bildung, Kultur, Sport und Jugend	
1. Schulen - Gesamtübersicht	68
2. Volkshochschule	69
3. Musikschulen	70
4. Öffentliche Bibliotheken	71
5. Theater	71
6. Museen / Gedenkstätten / Galerien	72
7. Sporteinrichtungen	73

8. Freizeiteinrichtungen	73
9. Kindertagesbetreuung	74
10. Kinder in Pflegefamilien / Adoptionen	74
XI. Gesundheit und Soziales	
1. Krankenhäuser	75
2. Apotheken	75
3. Zulassungen nach dem Heilpraktikergesetz	75
4. Niederlassungen in den nichtärztlichen Fachberufen des Gesundheitswesens	76
5. Ärzte, Zahnärzte und Psychotherapeuten in freier Niederlassung	76
6. Ausgaben der Sozialhilfe	77
7. Empfänger von Sozialhilfe	77
8. Einrichtungen für Hilfe zur Pflege und Eingliederungshilfe	77
9. Wohngeldempfänger und Wohngeldzahlungen	78
XII. Umweltschutz	
1. Öffentliche Wasserversorgung und Abwasserbeseitigung	79
2. Angelieferte Abfallmengen	79
XIII. Öffentliche Sicherheit	
1. Kriminalität	80
2. Tätigkeit der Feuerwehr	81
3. Personelle Stärke der Freiwilligen Feuerwehren	82
4. Tätigkeit des Rettungsdienstes	82
XIV. Öffentliche Finanzen	
1. Haushalt des Landkreises	83
XV. Wahlen	
1. Endgültiges Ergebnis der Europawahlen (13.06.1999)	86
2. Endgültiges Ergebnis der Bundestagswahlen (22.09.2002)	86
3. Endgültiges Ergebnis der Landtagswahlen (05.09.1999)	86
4. Endgültiges Ergebnis der Wahlen zum Kreistag (26.10.2003)	87
4. 1. Sitzverteilung im Kreistag	87
4. 2. Besetzung der Ausschüsse des Kreistages	88
5. Endgültiges Ergebnis der Wahlen zu den Stadtverordnetenversammlungen und Gemeindevertretungen (26.10.2003)	88
6. Zusammensetzung der Stadtverordnetenversammlungen und Gemeindevertretungen	89
7. Abkürzungsverzeichnis der Wahlvorschlagsträger	90

Abkürzungen

%	=	Prozent
°C	=	Grad Celsius
ABM	=	Arbeitsbeschaffungsmaßnahme
AE	=	Aufenthaltserlaubnis
BSHG	=	Bundessozialhilfegesetz
dt	=	Dezitonne
e.S.	=	einstweilige Sicherung
EG-Gew.	=	Wasserqualität entsprechend EG-Norm
EUR	=	Euro
EW	=	Einwohner
FTJ	=	Freie Träger Jugendhilfe
GbR	=	Gesellschaft bürgerlichen Rechts
gGmbH	=	gemeinnützige Gesellschaft mit beschränkter Haftung
GmbH	=	Gesellschaft mit beschränkter Haftung
h	=	Stunde
ha	=	Hektar
hmä.	=	hausmüllähnliche
HN	=	Normalhöhen
hPa	=	Hekto-Pascal
i.V.	=	in Verfahren
kg	=	Kilogramm
KG	=	Kommanditgesellschaft
km	=	Kilometer
km ²	=	Quadratkilometer
KV	=	Kreisverwaltung
LDS	=	Landesbetrieb für Datenverarbeitung und Statistik
LF	=	Landwirtschaftlich genutzte Fläche
LSG	=	Landschaftsschutzgebiet
m	=	Meter
m ²	=	Quadratmeter
männl, m	=	männlich
Mio	=	Million
NSG	=	Naturschutzgebiet
Stck	=	Stück
StGB	=	Strafgesetzbuch
t	=	Tonne
TF	=	Teltow-Fläming
tkm	=	Tonnenkilometer
TÜP	=	Truppenübungsplatz
tw	=	teilweise
weibl, w	=	weiblich
WG	=	Wählergruppen
z. T.	=	zum Teil

Zeichenerklärungen

()	=	Aussage eingeschränkt, Wert kann Fehler aufweisen
-	=	nichts vorhanden
.	=	Zahlenwert unbekannt oder geheimzuhalten
...	=	Zahlenwert lag bei Redaktionsschluss nicht vor
/	=	keine Angabe, da Zahlenwert nicht sinnvoll
<	=	kleiner
>	=	größer
x	=	Tabellenwert gesperrt, Aussage nicht sinnvoll

Erläuterungen, Definitionen

Quellen

Bei Zuarbeiten von öffentlichen oder privaten Stellen, die nicht zur Kreisverwaltung Teltow-Fläming oder zu den Ämtern des Landkreises gehören, ist eine Quellenangabe vorhanden. Informationen der Fachämter der Kreisverwaltung Teltow-Fläming, von Einrichtungen, die diesen Ämtern angehören sowie aus den Amtsverwaltungen des Landkreises tragen keine Quellenangabe (Eigenstatistik).

Berichtszeitpunkt

Überwiegend beziehen sich die Angaben in den Tabellen auf den 31.12. des Berichtsjahres (2002). In diesen Fällen ist kein Stichtag genannt. Abweichende Berichtstermine sind mit dem betreffenden Datum gekennzeichnet.

davon

Vollständige Aufgliederung einer Summe.

darunter

Teilweise Aufgliederung einer Summe.

Kreisdiagramme

Bei allen Kreisdiagrammen beginnt das erste Segment bei einem Winkel von 45 °. Die Reihenfolge der Segmente entspricht der Reihenfolge der Datenreihennamen in der Legende.

Fehlerbetrachtung

Bei Berechnung und anschließender Summierung von prozentualen Angaben kann es aufgrund von Rundungen zu minimalen Abweichungen vom tatsächlichen Ergebnis kommen.

Kapitel I

Höhenlagen der Gemeinden

Die Höhenangaben beziehen sich auf die Angaben in den topografischen Karten 1:10 000 mit Stand vom 31.10.1994. Höhensystem : HN (Normalhöhen)
Der Nullpunkt dieses Höhensystems ist durch den Kronstädter Pegel (Höhen-Null) festgelegt.
Es sind die Gemeinden und Ortsteile aufgeführt, die zum 31.12. des jeweiligen Jahres bestanden.
Verwendet wurden die Messpunkte in den Orten, die der Ortsmitte am nächsten liegen. Beim Fehlen solcher Angaben in den Karten beziehen sich die Höhen auf die der Ortsmitte am nächsten gelegenen Höhenlinien oder Näherungswerte daraus.

Kapitel II

Gebiet

Die Angaben zu den Ämtern, Städten und Gemeinden sowie deren Ortsteilen basieren auf der zum 31.12. des jeweiligen Jahres bestehenden Verwaltungsstrukturen.

Bevölkerung

Personen, die am 31.12. des jeweiligen Jahres mit alleiniger bzw. Hauptwohnung in der Gemeinde gemeldet sind, einschließlich der gemeldeten nichtdeutschen und staatenlosen Personen.

Nichtdeutsche Bevölkerung (Ausländer)

Personen, die nicht die deutsche Staatsangehörigkeit besitzen, d.h. alle Personen, die nicht Deutsche sind und auch nicht den Personen mit deutscher Staatsangehörigkeit (im Sinne des Artikels 116, Abs. 1 Grundgesetz) gleich gestellt sind.

Asylbewerber

Ausländer, die Schutz als politisch Verfolgte nach Artikel 16a Grundgesetz beantragt haben und über deren Antrag noch nicht rechtskräftig entschieden ist.

Kapitel III**Arbeitnehmer**

Zu den beschäftigten Arbeitnehmern zählen alle Personen, die als Arbeiter, Angestellte, Beamte, Richter, Soldaten, Auszubildende, Praktikanten oder Heimarbeiter in einem Arbeits- oder Dienstverhältnis stehen und hauptsächlich diese Tätigkeit ausüben.

Arbeitslose

Arbeitsuchende bis zur Vollendung des 65. Lebensjahres, die vorübergehend nicht oder nur kurzfristig in einem Beschäftigungsverhältnis stehen, nicht Schüler, Studenten oder Teilnehmer an beruflichen Bildungsmaßnahmen sind, nicht arbeitsunfähig erkrankt sind, nicht Empfänger von Altersruhegeld sind und für eine Arbeitsaufnahme als Arbeitnehmer sofort zur Verfügung stehen.

Erwerbstätige

Personen, die in einem Arbeitsverhältnis stehen (einschließlich Soldaten und mithelfende Familienangehörige), selbständig ein Gewerbe oder eine Landwirtschaft betreiben oder einen freien Beruf ausüben.

Kapitel IV**Gewerbe**

Gewerbe im Sinne der Gewerbeordnung ist jede planmäßig auf Gewinnerzielung und Dauer angelegte Tätigkeit, ausgenommen in der Land- und Forstwirtschaft und in freien Berufen.

Gewerbeanmeldung

Die Gewerbeanmeldungen beinhalten Neueinrichtungen von Betrieben und Übernahmen bereits bestehender Betriebe. Darin enthalten sind auch die Anmeldungen jedes einzelnen Gesellschafters bei der Bildung von Personengesellschaften.

Gewerbeabmeldung

Die vollständige Aufgabe des gesamten Betriebes, die teilweise Aufgabe eines bestehenden Betriebes und die Aufgabe eines weiterhin bestehenden Betriebes.

Hotel garni

Beherbergungsstätte, in der an Hausgäste höchstens Frühstück abgegeben wird.

Kapitel V**Gebäude**

Als Gebäude gelten ständig benutzbare, überdachte Bauwerke, die auf Dauer errichtet sind und die von Menschen betreten werden können und geeignet oder bestimmt sind, dem Schutz von Menschen, Tieren oder Sachen zu dienen.

Wohnung

Eine Wohnung ist die Summe der Räume, die die Führung eines Haushaltes ermöglichen, darunter stets eine Küche oder ein Raum mit Kochgelegenheit.

Mietzuschuss

Wohngeld für den Mieter einer Wohnung oder eines Zimmers.

Lastenzuschuss

Wohngeld für Eigentümer eines Eigenheimes oder einer Eigentumswohnung.

Kapitel VI**Land- und Forstwirtschaftliche Betriebe**

- 1.: Betriebe mit einer landwirtschaftlich genutzten Fläche von mindestens 2 Hektar oder mit mindestens
- jeweils 8 Rindern oder Schweinen oder
 - 20 Schafen oder
 - jeweils 200 Legehennen oder Junghennen oder Schlacht-, Masthähnen, -hühnern und sonstigen Hähnen oder Gänsen, Enten und Truthühnern oder
 - jeweils 30 Ar bestockter Rebflächen oder Obstfläche, auch soweit sie nicht im Ertrag stehen, oder Tabak oder Baumschulen oder Gemüseanbau im Freiland oder Blumen- und Zierpflanzenanbau im Freiland oder Anbau von Heil- und Gewürzpflanzen oder Gartenbausämereien für Erwerbszwecke oder
 - jeweils 3 Ar Anbau für Erwerbszwecke unter Glas von Gemüse oder Blumen und Zierpflanzen
- 2.: oder einer Waldfläche von mindestens 10 Hektar

Betriebsfläche

Flächen die ggf. außerhalb des Landkreises Teltow-Fläming liegen, aber zu Betrieben mit Sitz im Landkreis gehören

Landwirtschaftlich genutzte Fläche (LF)

Fläche, die als Ackerland (einschließlich Erwerbsgartenland), Dauergrünland, Haus- und Nutzgarten (Gartenland), Obstanlagen, Baumschulflächen, Rebland, Korbweiden- und Pappelanlagen sowie Weihnachtsbaumkulturen (außerhalb des Waldes) genutzt wird. Dauerhaft nicht mehr genutzte Äcker, Wiesen, Weiden, Obst- und Rebanlagen zählen nicht zur LF.

Ackerland

Landwirtschaftlich genutzte Fläche für den Anbau von Feldfrüchten (Getreide, Hackfrüchte, Futterpflanzen, Hülsenfrüchte, Handelsgewächse) und/oder gärtnerische Kulturen im feldmäßigen Anbau und im Erwerbsgartenbau (auch unter Glas).

Dauergrünland

Grünlandflächen (Wiesen, Weiden, Mähweiden, Streuwiesen), die zur Futter- und/oder Streugewinnung oder zum Abweiden -ohne Unterbrechung durch andere Kulturen- bestimmt sind.
Zum Dauergrünland gehören auch Hutungen, die wegen ihrer geringen Ertragsfähigkeit vorwiegend als Schafweide genutzt werden.

Kapitel IX**Straßenverkehrsunfälle**

Unfälle, bei denen infolge des Fahrverkehrs auf öffentlichen Wegen und Plätzen Personen getötet oder verletzt oder Sachschäden verursacht wurden.

Personenkilometer

Beförderung einer Person über 1 km Weg.

Wagenkilometer

Fahrt eines Wagens über 1 km Weg.

Kapitel X**Schulstufen**

Primarstufe: Jahrgangsstufen 01 bis 06

Sekundarstufe I: Jahrgangsstufen 07 bis 10

Sekundarstufe II: Jahrgangsstufen 11 bis 13

Schulformen

Grundschule: Aufgabe der Grundschule ist es, Schülerinnen und Schüler mit unterschiedlichen Lernvoraussetzungen und Lernfähigkeiten in einem gemeinsamen Bildungsgang zu fördern, dass sich Grundlagen für selbständiges Denken, Lernen und Arbeiten entwickeln sowie Erfahrungen im gestaltenden menschlichen Miteinander vermittelt werden. Sie erwerben so Voraussetzungen zur Orientierung und zum Handeln in ihrer Lebenswelt und zum weiterführenden Lernen in Sekundarstufe I.

Gesamtschule: Sie vermittelt eine grundlegende, erweiterte oder vertiefte allgemeine Bildung und umfasst in integrierter Form den Bildungsgang zum Erwerb der erweiterten Berufsbildungsreife, den Bildungsgang zum Erwerb der Fachoberschulreife und den Bildungsgang zum Erwerb der allgemeinen Hochschulreife. Sie soll eine individuelle Bestimmung der Schullaufbahn in der Sekundarstufe II ermöglichen.

Realschule: Sie vermittelt eine erweiterte allgemeine Bildung und umfasst den Bildungsgang zum Erwerb der Fachoberschulreife.

Gymnasium: Es vermittelt eine vertiefte allgemeine Bildung und umfasst den Bildungsgang zum Erwerb der allgemeinen Hochschulreife.

Schulen der beruflichen Bildung: Das Oberstufenzentrum als Einrichtung der beruflichen Bildung fasst die Berufsschule, die Berufsfachschule, die Fachoberschule und die Fachschule zusammen.

Förderschulen: Schulen für Menschen mit sonderpädagogischem Förderbedarf. Sie fördern die Rehabilitation und die Integration ihrer Schülerinnen und Schüler in die Gesellschaft. Die Allgemeine Förderschule oder die Förderschule für geistig Behinderte vermittelt eine allgemeine Bildung und führt jeweils einen Bildungsgang zum Erwerb eines eigenen Abschlusses.

Kreisvolkshochschule: Weiterbildungseinrichtung zur Vertiefung und Ergänzung vorhandener und zum Erwerb neuer Kenntnisse, Fähigkeiten und Qualifikationen von Erwachsenen und Heranwachsenden auf den Gebieten der allgemeinen, beruflichen, kulturellen und politischen Bildung und zum nachträglichen Erwerb von Schulabschlüssen mit dem Ziel, durch bedarfsgerechte Angebote zur Chancengleichheit und zur Förderung des lebensbegleitenden Lernens beizutragen.

Musikschule: Bildungseinrichtung für Kinder, Jugendliche und Erwachsene zur musikalischen Grundausbildung.

Sporteinrichtungen

Die Sporteinrichtungen können sich in Bautyp und Größe unterscheiden.

Kapitel XI

Hilfe zur Pflege

in Einrichtungen können Personen erhalten, die pflegebedürftig i.S. d. SGB XI (Pflegeversicherungsgesetz) sind und stationäre Hilfe benötigen.

Eingliederungshilfe

im Sinne der §§ 39 und 40 Bundessozialhilfegesetz in Einrichtungen erhalten Personen, die aufgrund ihres individuellen Hilfebedarfes vollstationär betreut und gefördert werden müssen.

Teilstationäre Eingliederungshilfe

in Werkstätten für Behinderte erhalten sowohl Personen aus dem häuslichen als auch dem stationären Bereich zur Wiedereingliederung ins Berufsleben und zur Tagesstrukturierung. In den Integrationskindertagesstätten werden Kinder mit Entwicklungsverzögerungen und Behinderungen gemeinsam mit anderen Kindern gefördert.

Ergotherapeut

Arbeits- und Beschäftigungstherapeut

Logopäde

Sprachheilkundler

Psycholog. Psychotherapeut

Therapeut mit psychologischer und psychotherapeutischer Qualifikation

Anästhesiologie

Heilkunde für Narkoseverfahren und Schmerztherapie

Strafrechtliche Nebengesetze

Die Normen des materiellen Strafrechts sind im Wesentlichen im Strafgesetzbuch niedergelegt, das aber - namentlich durch Hinzufügen von Einzeltatbeständen - in zahlreichen Nebengesetzen ergänzt wird. Dazu gehören u.a. das Aktiengesetz, das Betäubungsmittelgesetz, die Steuergesetze, das Sprengstoffgesetz, das Wehrstrafgesetz und das Wirtschaftsstrafgesetz.

(Quelle: LDS, Statistisches Jahrbuch 1994, Rechtswörterbuch)

I. ALLGEMEINE GEOGRAFISCHE UND METEOROLOGISCHE ANGABEN

1. Geografische Angaben

1.1. Angrenzende Landkreise / Länder

im Osten:	Landkreis Dahme - Spreewald
im Süden:	Landkreis Elbe - Elster
im Südwesten:	Land Sachsen - Anhalt
im Westen:	Landkreis Potsdam - Mittelmark
im Norden:	Land Berlin

1.2. Äußerste Grenzorte

im Osten:	Dornswalde (Stadt Baruth/Mark)
im Süden:	Schöna - Kolpien (Amt Dahme/Mark)
im Westen:	Wergzahna (Gemeinde Niedergörsdorf)
im Norden:	Heinersdorf (Gemeinde Großbeeren)

1.3. Ausdehnung / Fläche

größte Ausdehnung des Kreisgebietes		
Ost - West - Richtung	61,00	km
Nord - Süd - Richtung	70,00	km
Gesamtfläche des Landkreises	2 092,03	km ²
Länge der Kreisgrenze	280,00	km

1.4. Bodenflächen nach Nutzungsarten

Art der Bodenflächen	Fläche (ha) *	%
Gebäude- und Freiflächen	9 012	4,3
Betriebsflächen	753	0,4
Erholungsflächen	645	0,3
Verkehrsflächen	6 797	3,2
Landwirtschaftsflächen	97 385	46,6
Waldflächen	80 452	38,5
Wasserflächen	3 694	1,8
Flächen anderer Nutzung	10 461	5,0
Landkreis TF gesamt	209 199	100,0

(Quelle: LDS Brandenburg)

* Stand der Erfassung der Flächen- (Boden-) Nutzung 2001, Erhebung erfolgt alle 4 Jahre

1.5. Flüsse / Kanäle

Flüsse:	Nuthe	66,3	km		
	Nieplitz	53,2	km		
	Großbeerener Graben	23,0	km		
	Hammerfließ	18,0	km		
	Dahme	19,8	km	Anteil im Landkreis TF	
	Amtsgraben	12,0	km		
	Buschgraben	10,0	km		
	Glasowbach	9,0	km		
	Königsgraben (L'w.)	6,0	km		
	Schneidegraben	5,5	km		
	Freiheitsgraben	5,0	km		
	Kanäle:	Nottekanal	23,8	km	
		Zülowkanal	13,6	km	

1.6. Seen (ab 10 ha)

	Fläche (ha)	größte Sichttiefe im Badebereich (m)	Bemerkung
Mellensee	275	1,00	LSG, EG-Badegewässer
Rangsdorfer See	272	0,60	tw. NSG / tw. LSG
Blankensee	290	-	NSG/LSG, kein Badesee
Gr. Wünsdorfer See	179	1,70	EG-Badegewässer
Motzener See	113	*	LSG, EG-Badegewässer
Siethener See	80	1,00	LSG
Grössinsee	97	-	kein Badesee / NSG
Neuendorfer See	73	-	kein Badesee
Wolziger See (Neuhof)	65	-	kein Badesee
Gröbener See	46	-	ND, NSG, kein Badesee, LSG
Gr. Möggelinsee	51	-	NSG i.V., kein Badesee
Kl. Wünsdorfer See	45	-	kein Badesee, LSG
Gr. Zesch See	41	1,80	LSG, NSG, EG-Badegewässer
Heege See	34	-	kein Badesee
Krummer See	20	1,00	EG-Badegewässer
Kl. Zesch See	25	-	ND, NSG, kein Badesee
Pfälingsee	23	-	LSG, kein Badesee
Kl. Möggelinsee	25	-	NSG i.V., kein Badesee
Groß Machnower See	6	-	NSG, ND, kein Badesee
Vordersee (Dobbrikow)	13	1,50	LSG
Klietower See	12	1,10	LSG
Schumkasee	10	-	kein Badesee
Hintersee (Dobbrikow)	10	-	kein Badesee, LSG

* Anteil im Landkreis TF

1.7. Ortshöhenlagen / Bodenerhebungen

Ortshöhenlagen (Lage über HN)

höchster Punkt:	178 m
mittlere Höhe:	70 m
niedrigster Punkt:	34 m

Bodenerhebungen (über 100 m)

Golmberg	178 m
Weinberg (b. Wahlsdorf)	145 m
Börnickenberg (süd-östl. Jüterbog)	129 m
Spitzberg (südl. Baruth)	126 m
Streitackerberge	107 m
Löwendorfer Berg	103 m
Frauenberg (westl. Baruth)	101 m

1.8. Natur- und Landschaftsschutzgebiete

	Fläche (ha)
<u>Naturschutzgebiete</u>	
Dobbrikower Wiesen und Weinberg (i.V.)	56,0
ehem. Blankenfelder See	47,0
Espenluch und Stülper See (i.V.)	72,0
Forst Zinna-Jüterbog-Keilberg	7188,0
Groß Machnower See	27,0 (+ 8 ha Wasser)
Groß Machnower Weinberg	7,5
Großer und Kleiner Möggelinsee	335,0
Großer und Westufer Kleiner Zeschsee	107,0
Horstfelder Hechtsee	245,0
Jägersberg-Schirknitzberg	1600,0
Heidehof - Golmberg	9864,0
Mehlsdorfer Busch	23,6
Nuthe - Nieplitz - Niederung	4976,0 (Anteil TF=2 300 ha)
Oberes Pfefferfließ	125,0
Prierow - See	133,0 (+ 77 ha Wasser)
Rangsdorfer See	670,0
Rauhес Luch	43,0
Rochauer Heide	548,8 (Anteil TF=150 ha)
Schöbendorfer Busch	885,0
Schulzensee	17,7
Sperenberger Gipsbrüche	24,0
Stärtchen und Freibusch	179,0
Streuobstwiese Zossen	25,0

Teufelssee	0,9
Vogelsang Wildau - Wentdorf	7,0
Glasowbachniederung (i.V.)	93,0
Zülowgrabenniederung	113,0
Barssee	13,0
Fauler See	16,0
Mönnigsee	36,0
Gadsdorfer Torfstiche und Luderbusch (i.V.)	228,0
Dünen Dabendorf i.V.	21,0
Bärluch	160,0
Kummersdorfer Heide - Breiter Steinbusch i.V.	...
Glashütte	1390,0
<u>Landschaftsschutzgebiete</u>	
Bärwalder Ländchen	887,5
- Teilgebiet Wasserheide	825,0
- Teilgebiet Bärwalde (Park und Busch)	62,5
Diedersdorfer Heide-Großbeerener Graben	5496,0
Großer Zeschsee	178,0
Körbaer Teich und Lebusaer Seengebiet	22,6 km ² (Anteil TF=60 ha)
Langer Horstberg	15,0
Motzener See	200,0
Notte - Niederung	18900,0 (Anteil TF=10 000 ha)
Nuthetal-Beelitzer-Sander	42500,0 (Anteil TF=21 000 ha)
Pechpfuhl	11,0
Rochau-Kolpiener Heide	6078,0 (Anteil TF=3 000 ha)
Baruther Urstromtal - Luckenwalder Heide (i.V.)	30000,0
Baruther Park	0,2

1.9. Höhenlagen der Gemeinden über dem Höhen-Nullpunkt

Ort Ortsteil	Höhe über HN (m)	Ort Ortsteil	Höhe über HN (m)
<u>Dahme/Mark</u>	84,6 - 141,0	<u>Jüterbog</u>	40,5 - 76,0
Buckow	110,8	Fröhden	79,1
Gebersdorf	89,0	Grüna	63,5
Kemnitz	110,0	Jüterbog	74,8
Niebendorf-Heinsdorf	110,0 - 115,7	Kloster Zinna	64,3
Rosenthal	87,5	Markendorf	76,0
Schöna-Kolpien	95,5 - 101,8	Neuheim	70,0
Schwebendorf	87,5	Neuhof	40,5
Sieb	96,5	Werder	72,5
Wahlsdorf	117,8	<u>Luckenwalde</u>	47,5 - 55,2
Zagelsdorf	84,6	Frankenfelde	51,7
<u>Am Mellensee</u>	39,1 - 50,5	Kolzenburg	55,2
Gadsdorf	39,5	Luckenwalde	47,5
Klausdorf	43,0	<u>Ludwigsfelde</u>	35,0 - 43,3
Kummersdorf-Alexanderdorf	42,0 - 43,5	Ahrensdorf	31,7
Kummersdorf-Gut	50,5	Genshagen	41,3
Mellensee	39,1	Gröben	35,0
Rehagen	40,8	Groß Schulzendorf	43,5
Saalow	39,3	Jütchendorf	36,4
Sperenberg	48,0	Kerzendorf	42,5
<u>Baruth/Mark</u>	51,2 - 145,4	Löwenbruch	39,9
Baruth/Mark	58,5	Ludwigsfelde	43,3
Dornswalde	56,0	Mietgendorf	36,5
Groß Ziescht	145,4	Schiaß	35,0
Horstwalde	51,2	Siethen	38,5
Klasdorf	57,7	Wietstock	38,0
Ließen	119,0	<u>Niederer Fläming</u>	79,9 - 132,0
Merzdorf	141,5	Bärwalde	79,9
Mückendorf	53,5	Borgisdorf	88,5
Paplitze	58,0	Gräfendorf	98,1
Petkus	139,5	Herbersdorf	85,0
Radeland	56,9	Höfgen	91,6
Schöbendorf	55,3	Hohenahlsdorf	94,6
<u>Dahmetal</u>	71,0 - 81,2	Hohengörsdorf	96,2
Görsdorf	79,9	Hohenseefeld	92,5
Prensdorf	81,2	Körbitz	89,0
Wildau-Wentdorf	71,0	Kossin	85,0
<u>Blankenfelde-Mahlow</u>	40,2 - 45,0	Lichterfelde	97,5
Blankenfelde	45,0	Meinsdorf	83,5
Dahlewitz	43,0	Nonnendorf	104,7
Groß Kienitz	40,2	Reinsdorf	107,0
Jühnsdorf	42,5	Riesdorf	110,0
Mahlow	45,0	Rinow	81,2
<u>Ihlow</u>	86,8 - 92,5	Schlenzer	132,0
Bollensdorf	87,7	Sernow	100,5
Ihlow	86,8	Waltersdorf	93,5
Illmersdorf	91,5	Weißen	80,0
Mehlsdorf	83,5	Welsickendorf	98,6
Niendorf	92,5	Werbige	100,0
Rietdorf	87,2	Wiepersdorf	89,0
<u>Großbeeren</u>	43,0 - 48,7	<u>Niedergörsdorf</u>	81,0 - 129,0
Diedersdorf	42,5	Altes Lager	105,2
Großbeeren	43,0	Blönsdorf	99,5
Heinersdorf	42,4	Bochow	82,4
Kleinbeeren	48,7	Dalichow	108

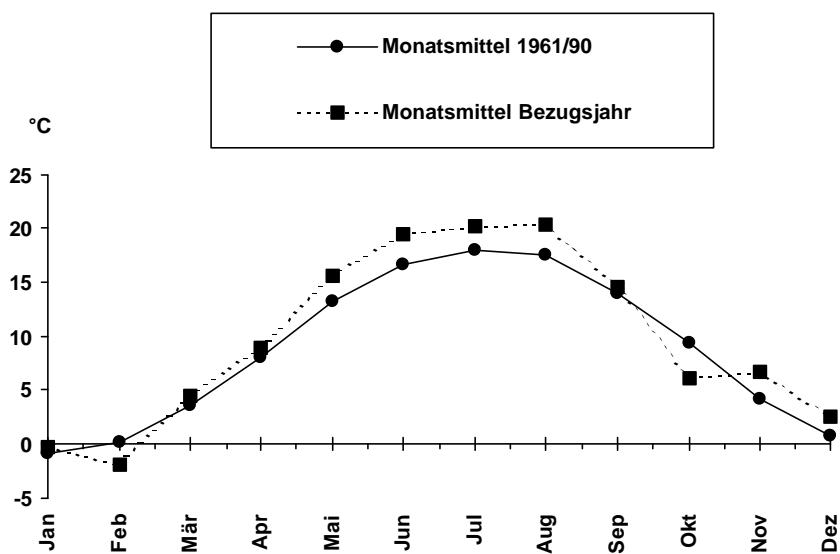
<u>Ort</u> Ortsteil	Höhe über HN (m)	<u>Ort</u> Ortsteil	Höhe über HN (m)
Danna	121,5	Nettgendorf	42,5
Dennewitz	82,3	Ruhlsdorf	43,5
Eckmannsdorf	111,0	Scharfenbrück	45,5
Gölsdorf	89,3	Schönefeld	51,0
Kaltenborn	92,0	Schöneweide	46,6
Kurzlipisdorf	108,5	Stülpe	55,0
Langenlipisdorf	90,5	Woltersdorf	42,5
Lindow	90,6	Zülichendorf	48,7
Malterhausen	94,4	<u>Rangsdorf</u>	42,0 - 43,0
Mellnsdorf	106,8	Groß Machnow	38,0
Niedergörsdorf	81,7	Rangsdorf	43,0
Oehna	85,0	<u>Trebbin</u>	35,0 - 40,0
Rohrbeck	81,0	Blankensee	35,0
Schönefeld	129,0	Christinendorf	40,0
Seehausen	96,0	Glau	38,0
Wergzahna	111,5	Großbeuthen	37,5
Wölmsdorf	92,5	Klein Schulzendorf	38,8
Zellendorf	88,8	Kliestow	38,5
<u>Nuthe-Urstromtal</u>	38,3 - 56,8	Lüdersdorf	40,0
Ahrendorf	40,2	Märkisch Wilmersdorf	38,0
Berkenbrück	45,1	Schönhagen	38,6
Dobbrikow	39,4	Stangenhagen	40,0
Dümde	51,0	Thyrow	45,0
Felgentreu	50,0	Trebbin	38,3
Frankenförde	51,3	Wiesenhagen	38,7
Gottow	48,5	<u>Zossen</u>	36,5 - 38,8
Gottsdorf	46,3	Glienick	50,8
Hennickendorf	43,7	Kallinchen	39,9
Holbeck	56,6	Nächst Neuendorf	38,1
Jänickendorf	55,0	Nunsdorf	40,5
Kemnitz	46,9	Schöneiche	38,6
Liebätz	39,5	Wünsdorf	52,6
Lynow	56,8	Zossen	36,5
Märtensmühle	38,3		

2. Meteorologische Angaben

2.1. Temperatur

Monat	Lufttemperatur (° C)	
	Monatsmittel 1961/90	Monatsmittel 2003
Januar	-0,9	-0,3
Februar	0,1	-1,9
März	3,6	4,4
April	8,0	8,9
Mai	13,2	15,6
Juni	16,6	19,4
Juli	17,9	20,1
August	17,5	20,3
September	13,9	14,5
Oktober	9,3	6,1
November	4,2	6,7
Dezember	0,7	2,6
Jahr	8,7	9,7

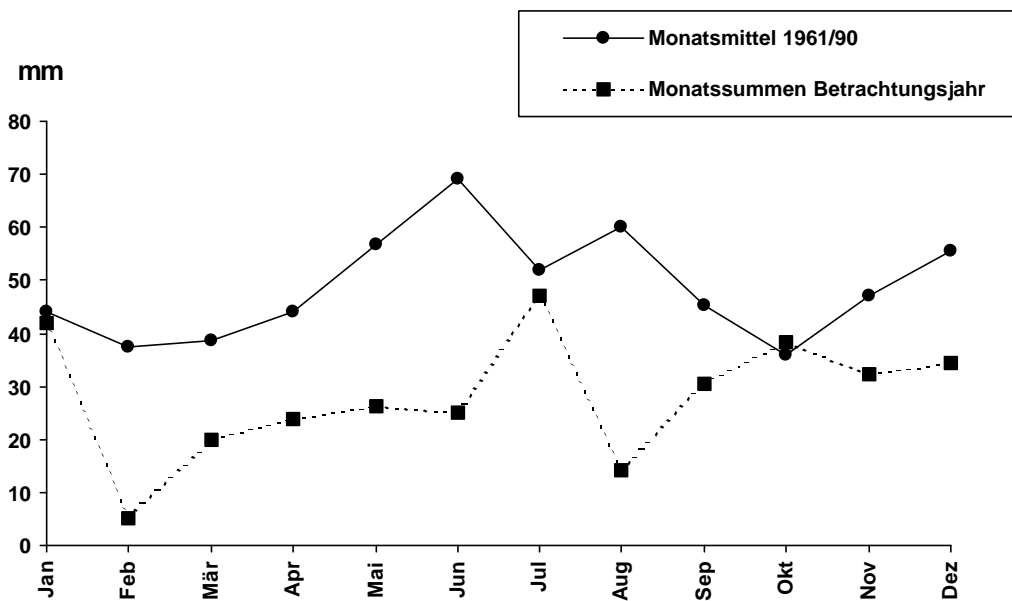
(Quelle: Private Wetterstation Jänickendorf)



2.2. Niederschlag

Monat	Niederschlagshöhe (mm)	
	Monatsmittel 1961/90	Jahr 2003
Januar	44,0	42
Februar	37,3	5
März	38,5	20
April	44,1	24
Mai	56,7	26
Juni	69,2	25
Juli	52,0	47
August	60,2	14
September	45,3	31
Oktober	35,9	38
November	47,0	32
Dezember	55,6	34
Jahr	585,8	339

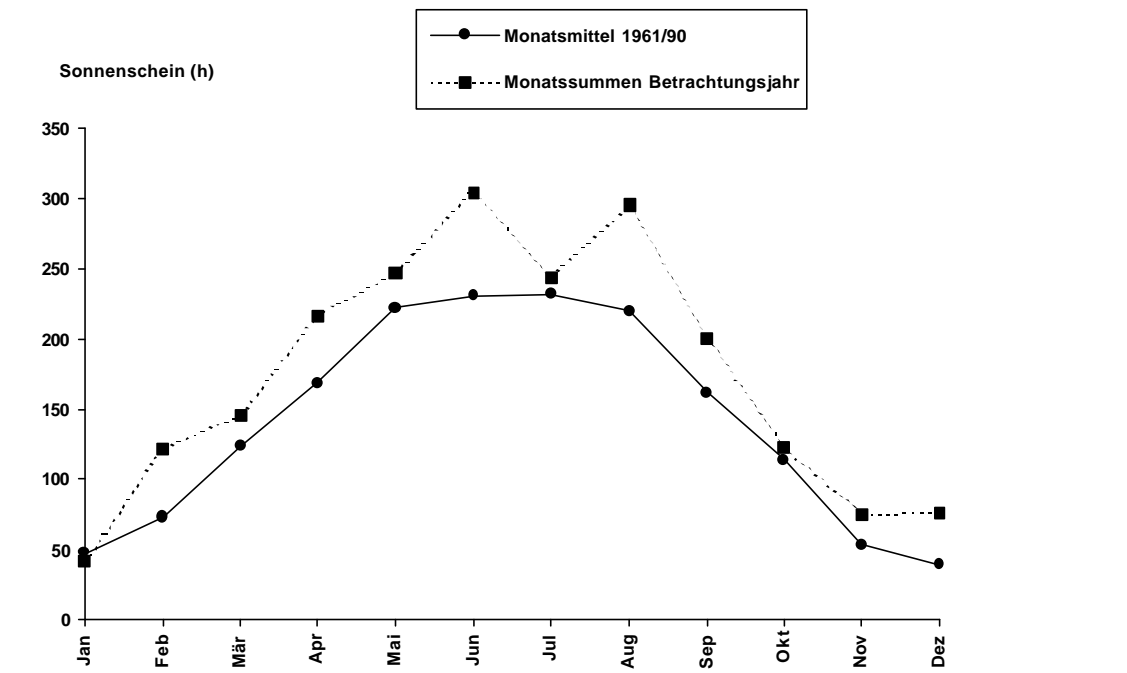
(Quelle: Private Wetterstation Jänickendorf)



2.3. Sonnenscheindauer

Monat	Sonnenscheindauer (h)	
	Monatsmittel 1961/90	Jahr 2003
Januar	47,1	41
Februar	73,6	122
März	124,1	146
April	168,2	216
Mai	222,3	247
Juni	231,1	304
Juli	231,9	244
August	220,1	295
September	161,3	200
Oktober	114,5	123
November	54,0	75
Dezember	39,3	76
Jahr	1 687,5	2 090

(Quelle: Private Wetterstation Jänickendorf)



2.4. Ausgewählte meteorologische Angaben

Wetterstation	Anzahl der Sommertage Temp.-max ≥ 25 °C	Anzahl der heißen Tage Temp.-max ≥ 30 °C	Jahresmaximum		Anzahl der Frosttage Temp.-min <0 °C	Anzahl der Eistage Temp.-max <0 °C	Jahresminimum	
			°C	Datum			°C	Datum
Jänickendorf	68	24	34,8	27.07.	105	20	-20,3	09.01.

Wetterstation	Anzahl der Tage mit ...				Lufttemperatur (°C)		Niederschlagshöhe (mm)		
	Niederschlag ≥ 0,1 mm	Schneefall ≥ 0,1 mm	Schneedecke > 0 cm	Gewitter	Jahresmittel	Abw. v. Normal	Jahressumme	höchste Tagessumme	
								mm	Datum
Jänickendorf	123	30	33	20	9,7	0,3	339,5	16	03.07.

Wetterstation	Relative Luftfeuchte Jahresmittel (%)	Anzahl der Tage mit ...				Sonnen- scheindauer Jahressumme (h)
		Niederschlag			Nebel	
		≥ 0,1 mm	≥ 1,0 mm	≥ 10,0 mm		
Jänickendorf	71,4	123	76	8	27	2 090

(Quelle: Private Wetterstation Jänickendorf)

II. GEBIET UND BEVÖLKERUNG

1. Fläche, Bevölkerung und Bevölkerungsdichte der Ämter, Städte und Gemeinden sowie deren Ortsteile

Landkreis Amt Gemeinde Ortsteil	Fläche (ha)	Einwohner insges.	Einwohner je km ²	nach Geschlecht		Anteil	
				männlich	weiblich	männlich	weiblich
				Anzahl		in %	
Landkreis Teltow-Fläming	209 203	161 290	77,1	79 710	81 580	49,4	50,6
Amtsfreie Städte und Gem.	184 099	153 808	83,5	76 055	77 753	49,4	50,6
<u>Am Mellensee</u>	10 441	6 918	66,3	3 430	3 488	49,6	50,4
<i>Gadsdorf</i>	621	184	29,6	96	88	52,2	47,8
<i>Klausdorf</i>	1 015	1 373	135,3	688	685	50,1	49,9
<i>Kummersdorf-Alexanderdorf</i>	685	630	92,0	294	336	46,7	53,3
<i>Kummersdorf-Gut</i>	2 240	407	18,2	204	203	50,1	49,9
<i>Mellensee</i>	789	1 180	149,6	586	594	49,7	50,3
<i>Rehagen</i>	959	731	76,2	354	377	48,4	51,6
<i>Saalow</i>	889	768	86,4	367	401	47,8	52,2
<i>Sperenberg</i>	3 243	1 645	50,7	841	804	51,1	48,9
<u>Baruth/Mark</u>	23 171	4 553	19,6	2 338	2 215	51,4	48,6
<i>Baruth/Mark</i>	1 887	1 827	96,8	914	913	50,0	50,0
<i>Domswalde</i>	2 292	156	6,8	78	78	50,0	50,0
<i>Groß Ziescht</i>	2 688	233	8,7	127	106	54,5	45,5
<i>Horstwalde</i>	1 962	131	6,7	71	60	54,2	45,8
<i>Klasdorf</i>	2 597	274	10,6	137	137	50,0	50,0
<i>Ließén</i>	555	84	15,1	45	39	53,6	46,4
<i>Merzdorf</i>	2 025	193	9,5	101	92	52,3	47,7
<i>Mückendorf</i>	1 790	304	17,0	153	151	50,3	49,7
<i>Paplitz</i>	1 814	379	20,9	203	176	53,6	46,4
<i>Petkus</i>	1 997	580	29,0	313	267	54,0	46,0
<i>Radeland</i>	1 950	214	11,0	105	109	49,1	50,9
<i>Schöbendorf</i>	1 614	178	11,0	91	87	51,1	48,9
<u>Blankenfelde-Mahlow</u>	5 489	23 225	423,1	11 585	11 640	49,9	50,1
<i>Blankenfelde</i>	1 226	10 461	853,3	5 199	5 262	49,7	50,3
<i>Dahlewitz</i>	1 033	1 994	193,0	1 006	988	50,5	49,5
<i>Groß Kienitz</i>	622	318	51,1	162	156	50,9	49,1
<i>Jühnsdorf</i>	1 118	254	22,7	123	131	48,4	51,6
<i>Mahlow</i>	1 490	10 198	684,4	5 095	5 103	50,0	50,0
<u>Großbeeren</u>	5 189	6 742	129,9	3 440	3 302	51,0	49,0
<i>Großbeeren</i>	2 182	4 521	207,2	2 280	2 241	50,4	49,6
<i>Diedersdorf</i>	1 101	815	74,0	421	394	51,7	48,3
<i>Heinersdorf</i>	1 672	664	39,7	345	319	52,0	48,0
<i>Kleinbeeren</i>	234	742	317,1	394	348	53,1	46,9

Landkreis Amt Gemeinde Ortsteil	Fläche (ha)	Einwohner insges.	Einwohner je km ²	nach Geschlecht		Anteil	
				männlich	weiblich	männlich	weiblich
				Anzahl		in %	
<u>Jüterbog</u>	17 566	13 320	75,8	6 434	6 886	48,3	51,7
Jüterbog	10 147	10 853	107,0	5 214	5 639	48,0	52,0
Fröhden	703	273	38,8	138	135	50,5	49,5
Grüna	753	307	40,8	149	158	48,5	51,5
Kloster Zinna	1 402	1 014	72,3	513	501	50,6	49,4
Markendorf	2 107	362	17,2	169	193	46,7	53,3
Neuheim	450	310	68,9	145	165	46,8	53,2
Neuhof	815	128	15,7	73	55	57,0	43,0
Werder	1 189	73	6,1	33	40	45,2	54,8
<u>Luckenwalde</u>	4 646	21 799	469,2	10 491	11 308	48,1	51,9
Luckenwalde	2 199	21 041	956,8	10 112	10 929	48,1	51,9
Kolzenburg	850	434	51,1	217	217	50,0	50,0
Frankenfelde	1 597	324	20,3	162	162	50,0	50,0
<u>Ludwigsfelde</u>	10 929	24 081	220,3	11 949	12 132	49,6	50,4
Groß Schulzendorf	1 213	525	43,3	268	257	51,0	49,0
Ludwigsfelde	1 364	19 908	1459,5	9 818	10 090	49,3	50,7
Ahrensdorf	741	709	95,7	371	338	52,3	47,7
Genshagen	1 524	1 121	73,6	562	559	50,1	49,9
Gröben	691	318	46,0	161	157	50,6	49,4
Jütchendorf	376	115	30,6	62	53	53,9	46,1
Kerzendorf	900	157	17,4	83	74	52,9	47,1
Löwenbruch	1 099	255	23,2	123	132	48,2	51,8
Mietgendorf	355	73	20,6	40	33	54,8	45,2
Schiaß	219	40	18,3	18	22	45,0	55,0
Siethen	1 448	600	41,4	311	289	51,8	48,2
Wietstock	1 000	260	26,0	132	128	50,8	49,2
<u>Niederer Fläming</u>	18 537	3 814	20,6	1 949	1 865	51,1	48,9
Bärwalde	190	56	29,5	31	25	55,4	44,6
Borgisdorf	895	169	18,9	80	89	47,3	52,7
Gräfenhof	836	222	26,6	108	114	48,6	51,4
Herbersdorf	639	109	17,1	57	52	52,3	47,7
Höfgen	132	24	18,2	11	13	45,8	54,2
Hohenahlsdorf	461	194	42,1	98	96	50,5	49,5
Hohengörsdorf	696	138	19,8	71	67	51,4	48,6
Hohenseefeld	1 679	516	30,7	269	247	52,1	47,9
Körbitz	610	145	23,8	75	70	51,7	48,3
Kossin	152	38	25,0	17	21	44,7	55,3
Lichterfelde	203	81	39,9	39	42	48,1	51,9
Meinsdorf	1 275	195	15,3	102	93	52,3	47,7
Nonnendorf	422	265	62,8	136	129	51,3	48,7
Reinsdorf	919	238	25,9	127	111	53,4	46,6

Landkreis Amt Gemeinde Ortsteil	Fläche (ha)	Einwohner insges.	Einwohner je km ²	nach Geschlecht		Anteil	
				männlich	weiblich	männlich	weiblich
				Anzahl		in %	
Riesdorf	1 107	108	9,8	58	50	53,7	46,3
Rinow	143	57	39,9	30	27	52,6	47,4
Schlenzer	1 819	249	13,7	131	118	52,6	47,4
Sernow	937	120	12,8	58	62	48,3	51,7
Waltersdorf	1 129	117	10,4	66	51	56,4	43,6
Weißsen	233	95	40,8	52	43	54,7	45,3
Welsickendorf	2 043	225	11,0	110	115	48,9	51,1
Werbig	978	274	28,0	132	142	48,2	51,8
Wiepersdorf	1 038	179	17,2	91	88	50,8	49,2
<u>Niedergörsdorf</u>	20 467	7 079	34,6	3 513	3 566	49,6	50,4
Altes Lager	222	1 884	848,6	950	934	50,4	49,6
Blönsdorf	559	520	93,0	261	259	50,2	49,8
Bochow	1 380	319	23,1	168	151	52,7	47,3
Danna	888	105	11,8	52	53	49,5	50,5
Dalichow	439	33	7,5	16	17	48,5	51,5
Dennewitz	1 104	284	25,7	143	141	50,4	49,6
Eckmannsdorf	778	76	9,8	37	39	48,7	51,3
Gölsdorf	1 490	206	13,8	100	106	48,5	51,5
Kaltenborn	435	99	22,8	51	48	51,5	48,5
Kurzlippsdorf	666	105	15,8	57	48	54,3	45,7
Langenlippsdorf	1 310	354	27,0	170	184	48,0	52,0
Lindow	1 000	151	15,1	80	71	53,0	47,0
Malterhausen	1 069	435	40,7	211	224	48,5	51,5
Mellnsdorf	543	78	14,4	41	37	52,6	47,4
Niedergörsdorf	1 655	565	34,1	273	292	48,3	51,7
Oehna	1 732	485	28,0	228	257	47,0	53,0
Rohrbeck	885	343	38,8	182	161	53,1	46,9
Schönefeld	667	111	16,6	54	57	48,6	51,4
Seehausen	1 180	319	27,0	146	173	45,8	54,2
Wergzahna	826	96	11,6	47	49	49,0	51,0
Wölmsdorf	476	174	36,6	82	92	47,1	52,9
Zellendorf	1 163	337	29,0	164	173	48,7	51,3
<u>Nuthe-Urstromtal</u>	33 769	7 101	21,0	3 544	3 557	49,9	50,1
Ahrensdorf	872	139	15,9	70	69	50,4	49,6
Berkenbrück	612	265	43,3	137	128	51,7	48,3
Dobbrikow	1 423	369	25,9	165	204	44,7	55,3
Dümde	567	204	36,0	99	105	48,5	51,5
Felgentreu	973	446	45,8	222	224	49,8	50,2
Frankenförde	1 105	216	19,5	110	106	50,9	49,1
Gottow	557	350	62,8	166	184	47,4	52,6
Gottsdorf	827	142	17,2	70	72	49,3	50,7

Landkreis Amt <u>Gemeinde</u> Ortsteil	Fläche (ha)	Einwohner insges.	Einwohner je km ²	nach Geschlecht		Anteil	
				männlich	weiblich	männlich	weiblich
				Anzahl		in %	
<i>Hennickendorf</i>	1 575	436	27,7	233	203	53,4	46,6
<i>Holbeck</i>	703	150	21,3	67	83	44,7	55,3
<i>Jänickendorf</i>	2 376	668	28,1	331	337	49,6	50,4
<i>Kemnitz</i>	1 245	126	10,1	64	62	50,8	49,2
<i>Liebätz</i>	623	87	14,0	41	46	47,1	52,9
<i>Lynow</i>	1 898	191	10,1	99	92	51,8	48,2
<i>Märtensmühle</i>	742	156	21,0	84	72	53,8	46,2
<i>Nettgendorf</i>	977	129	13,2	65	64	50,4	49,6
<i>Ruhlsdorf</i>	1 006	368	36,6	180	188	48,9	51,1
<i>Scharfenbrück</i>	288	165	57,3	80	85	48,5	51,5
<i>Schönefeld</i>	1 081	392	36,3	195	197	49,7	50,3
<i>Schöneweide</i>	4 435	198	4,5	99	99	50,0	50,0
<i>Stülpe</i>	5 074	515	10,1	267	248	51,8	48,2
<i>Waltersdorf</i>	3 792	1 084	28,6	535	549	49,4	50,6
<i>Zülichendorf</i>	1 018	305	30,0	165	140	54,1	45,9
<u>Rangsdorf</u>	3 372	8 951	265,5	4 409	4 542	49,3	50,7
<i>Rangsdorf</i>	1 708	7 759	454,3	3 812	3 947	49,1	50,9
<i>Groß Machnow</i>	1 665	1 192	71,6	597	595	50,1	49,9
<u>Trebbin</u>	12 566	9 127	72,6	4 561	4 566	50,0	50,0
<i>Christinendorf</i>	873	204	23,4	108	96	52,9	47,1
<i>Blankensee</i>	1 098	543	49,5	262	281	48,3	51,7
<i>Glau</i>	710	321	45,2	161	160	50,2	49,8
<i>Großbeuthen</i>	1 025	221	21,6	112	109	50,7	49,3
<i>Klein Schulzendorf</i>	755	580	76,8	280	300	48,3	51,7
<i>Kliestow</i>	788	319	40,5	157	162	49,2	50,8
<i>Lüdersdorf</i>	1 155	486	42,1	248	238	51,0	49,0
<i>Märkisch Wilmersdorf</i>	804	197	24,5	106	91	53,8	46,2
<i>Schönhagen</i>	834	331	39,7	177	154	53,5	46,5
<i>Stangenhagen</i>	915	186	20,3	100	86	53,8	46,2
<i>Thyrow</i>	823	1 308	158,9	655	653	50,1	49,9
<i>Trebbin</i>	1 730	4 162	240,6	2 052	2 110	49,3	50,7
<i>Wiesenhagen</i>	1 056	269	25,5	143	126	53,2	46,8
<u>Zossen</u>	17 957	17 098	95,2	8 412	8 686	49,2	50,8
<i>Glienick</i>	3 776	1 856	49,2	937	919	50,5	49,5
<i>Kallinchen</i>	1 216	497	40,9	241	256	48,5	51,5
<i>Nächst Neuendorf</i>	497	791	159,2	344	447	43,5	56,5
<i>Nunsdorf</i>	868	297	34,2	145	152	48,8	51,2
<i>Schöneiche</i>	1 448	575	39,7	283	292	49,2	50,8
<i>Wünsdorf</i>	7 293	6 157	84,4	3 055	3 102	49,6	50,4
<i>Zossen</i>	2 859	6 925	242,2	3 407	3 518	49,2	50,8

Landkreis Amt <i>Gemeinde</i> <i>Ortsteil</i>	Fläche (ha)	Einwohner insges.	Einwohner je km ²	nach Geschlecht		Anteil	
				männlich	weiblich	männlich	weiblich
				Anzahl		in %	
Dahme/Mark	25 104	7 482	29,8	3 655	3 827	48,9	51,1
<i>Dahme/Mark</i>	16 202	6 108	37,7	2 962	3 146	48,5	51,5
<i>Dahme/Mark</i>	2 415	3 637	150,6	1 706	1 931	46,9	53,1
<i>Buckow</i>	1 185	133	11,2	71	62	53,4	46,6
<i>Gebersdorf</i>	1 431	256	17,9	120	136	46,9	53,1
<i>Kemnitz</i>	2 656	298	11,2	151	147	50,7	49,3
<i>Niebendorf-Heinsdorf</i>	1 867	466	25,0	229	237	49,1	50,9
<i>Rosenthal</i>	863	325	37,7	164	161	50,5	49,5
<i>Schöna-Kolpien</i>	2 197	363	16,5	191	172	52,6	47,4
<i>Schwebendorf</i>	554	96	17,3	48	48	50,0	50,0
<i>Sieb</i>	682	85	12,5	48	37	56,5	43,5
<i>Wahlsdorf</i>	1 913	373	19,5	190	183	50,9	49,1
<i>Zagelsdorf</i>	440	76	17,3	44	32	57,9	42,1
Dahmetal	4 148	554	13,4	277	277	50,0	50,0
<i>Görsdorf</i>	2 216	282	12,7	138	144	48,9	51,1
<i>Prensdorf</i>	760	102	13,4	55	47	53,9	46,1
<i>Wildau-Wentdorf</i>	1 172	170	14,5	84	86	49,4	50,6
Ihlow	4 754	820	17,2	416	404	50,7	49,3
<i>Ihlow</i>	935	193	20,6	99	94	51,3	48,7
<i>Bollensdorf</i>	503	128	25,4	69	59	53,9	46,1
<i>Illmersdorf</i>	1 000	130	13,0	66	64	50,8	49,2
<i>Mehlsdorf</i>	746	142	19,0	67	75	47,2	52,8
<i>Niendorf</i>	672	102	15,2	53	49	52,0	48,0
<i>Rietdorf</i>	898	125	13,9	62	63	49,6	50,4

(Quelle: Einwohnermeldeämter)

2. Entwicklung der Gebietskörperschaften

Jahr	Anzahl der Städte und Gemeinden			Anzahl der Ämter
	insgesamt	darunter		
		amtsfreie	amtsangeh.	
1994	119	3	116	11
1995	118	3	115	11
1996	119	3	116	11
1997	111	3	108	11
1998	64	5	59	9
1999	61	5	56	9
2000	61	5	56	9
2001	43	7	36	7
2002	37	7	30	7
2003	16	13	3	1

3. Entwicklung der Gemeindegrößengruppen

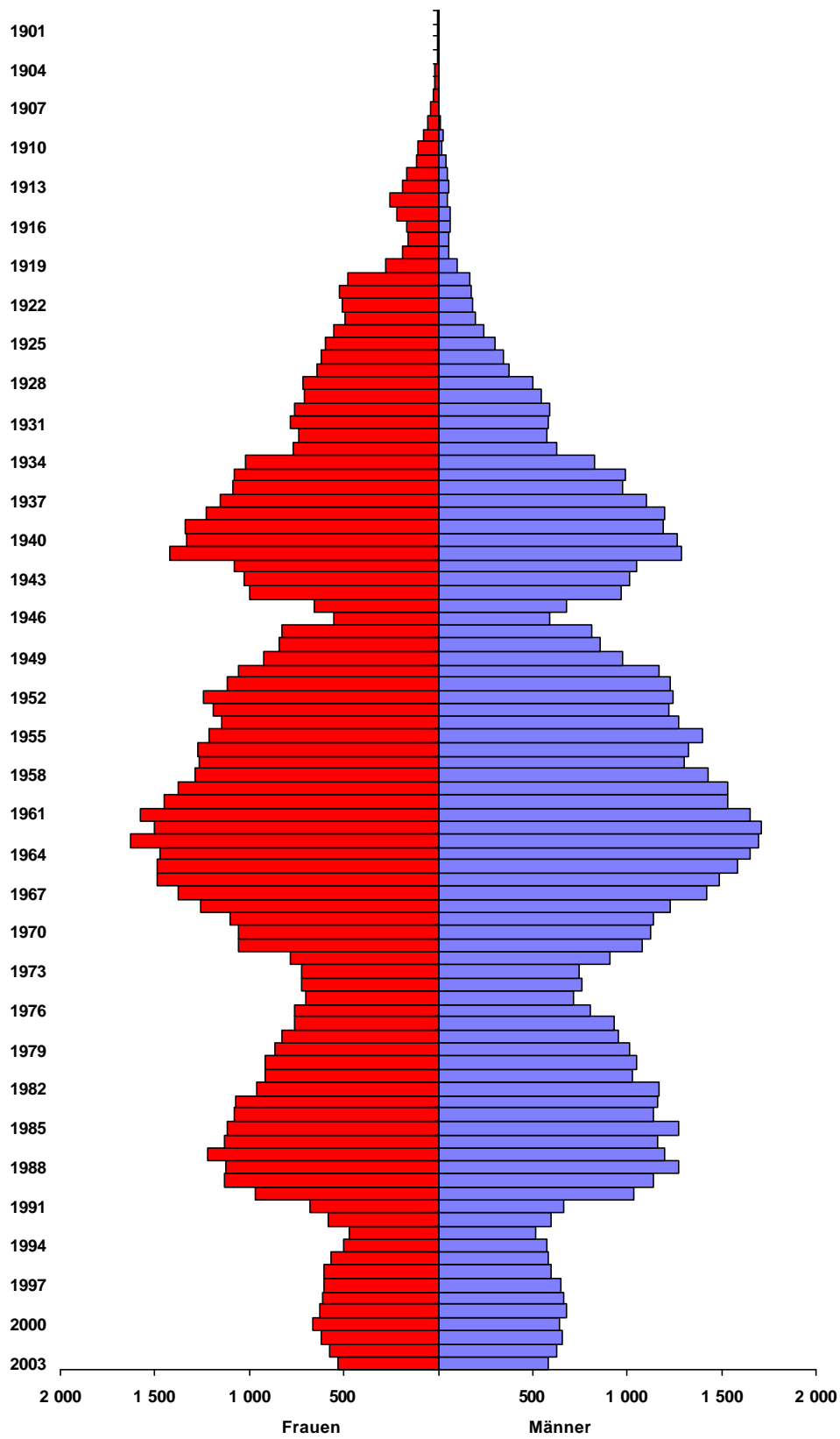
Anzahl der Gemeinden							
Jahr	gesamt	davon nach Gemeindegrößengruppen					
		unter 500 EW	500 bis unter 2 000 EW	2 000 bis unter 5 000 EW	5 000 bis unter 10 000 EW	10 000 bis unter 20 000 EW	über 20 000 EW
1994	119	84	23	5	4	1	2
1995	118	82	24	4	5	1	2
1996	119	80	26	5	5	1	2
1997	111	70	28	4	6	1	2
1998	64	32	17	5	7	1	2
1999	61	30	16	3	9	1	2
2000	61	29	17	3	8	2	2
2001	43	12	16	2	9	2	2
2002	37	11	10	2	10	2	2
2003	16	0	2	2	7	2	3

4. Bevölkerung des Landkreises nach Altersjahren, Geburtsjahren und Geschlecht

Geburtsjahr	Alter	Personen	davon		Geburtsjahr	Alter	Personen	davon	
			männlich	weiblich				männlich	weiblich
2003	< 1	1 115	585	530	1950	53	2 224	1 171	1 053
2002	1	1 202	629	573	1949	54	1 892	975	917
2001	2	1 275	656	619	1948	55	1 702	858	844
2000	3	1 312	645	667	1947	56	1 643	812	831
1999	4	1 307	675	632	1946	57	1 145	591	554
1998	5	1 280	666	614	1945	58	1 337	681	656
1997	6	1 260	649	611	1944	59	1 962	967	995
1996	7	1 207	599	608	1943	60	2 039	1 013	1 026
1995	8	1 146	584	562	1942	61	2 126	1 047	1 079
1994	9	1 072	571	501	1941	62	2 704	1 288	1 416
1993	10	994	518	476	1940	63	2 595	1 265	1 330
1992	11	1 178	601	577	1939	64	2 526	1 188	1 338
1991	12	1 344	666	678	1938	65	2 422	1 195	1 227
1990	13	2 003	1 032	971	1937	66	2 260	1 102	1 158
1989	14	2 273	1 140	1 133	1936	67	2 058	974	1 084
1988	15	2 402	1 275	1 127	1935	68	2 067	989	1 078
1987	16	2 422	1 200	1 222	1934	69	1 851	831	1 020
1986	17	2 299	1 164	1 135	1933	70	1 396	628	768
1985	18	2 392	1 275	1 117	1932	71	1 313	579	734
1984	19	2 217	1 140	1 077	1931	72	1 372	587	785
1983	20	2 227	1 159	1 068	1930	73	1 360	593	767
1982	21	2 135	1 171	964	1929	74	1 249	542	707
1981	22	1 937	1 025	912	1928	75	1 214	502	712
1980	23	1 959	1 046	913	1927	76	1 016	371	645
1979	24	1 880	1 015	865	1926	77	966	346	620
1978	25	1 783	953	830	1925	78	896	299	597
1977	26	1 701	934	767	1924	79	793	241	552
1976	27	1 558	804	754	1923	80	692	196	496
1975	28	1 415	716	699	1922	81	689	184	505
1974	29	1 487	764	723	1921	82	693	173	520
1973	30	1 475	752	723	1920	83	650	170	480
1972	31	1 687	905	782	1919	84	382	100	282
1971	32	2 135	1 082	1 053	1918	85	241	55	186
1970	33	2 182	1 128	1 054	1917	86	212	51	161
1969	34	2 248	1 142	1 106	1916	87	221	57	164
1968	35	2 483	1 229	1 254	1915	88	275	57	218
1967	36	2 800	1 426	1 374	1914	89	295	44	251
1966	37	2 983	1 492	1 491	1913	90	239	52	187
1965	38	3 073	1 585	1 488	1912	91	212	46	166
1964	39	3 126	1 649	1 477	1911	92	154	37	117
1963	40	3 322	1 694	1 628	1910	93	127	15	112
1962	41	3 218	1 712	1 506	1909	94	102	24	78
1961	42	3 230	1 654	1 576	1908	95	59	9	50
1960	43	2 979	1 528	1 451	1907	96	41	5	36
1959	44	2 911	1 533	1 378	1906	97	26	2	24
1958	45	2 718	1 432	1 286	1905	98	21	2	19
1957	46	2 571	1 301	1 270	1904	99	16	1	15
1956	47	2 601	1 324	1 277	1903	100	4	1	3
1955	48	2 613	1 399	1 214	1902	101	2	0	2
1954	49	2 423	1 275	1 148	1901	102	2	0	2
1953	50	2 408	1 220	1 188	1900	103	1	0	1
1952	51	2 492	1 250	1 242					
1951	52	2 346	1 225	1 121					
insgesamt					/	161 290	79 710	81 580	

(Einwohnermeldeämter)

Bevölkerungspyramide



5. Nichtdeutsche Bevölkerung

5.1. Ausländer gesamt

Amt / Stadt /Gemeinde	gesamt
Am Mellensee	94
Baruth/Mark	27
Blankenfelde-Mahlow	407
Dahme/Mark	47
Jüterbog	175
Großbeeren	98
Niederer Fläming	41
Niedergörsdorf	147
Rangsdorf	268
Trebbin	193
Zossen	273
Luckenwalde	220
Ludwigsfelde	437
Nuthe-Urstromtal	39
Landkreis TF	2 466

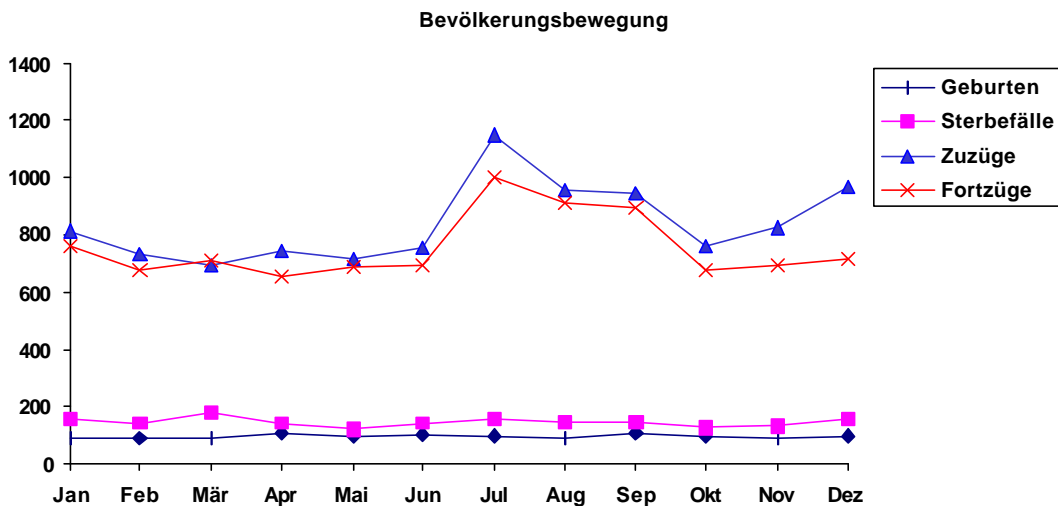
5.2. Asylbewerber

Wohnheime	gemeldet
Jüterbog, Waldauer Weg 11a	95
Luckenwalde, Anhaltstr. 31	145
Luckenwalde, R.-Breitscheid-Str. 112	100
Ludwigsfelde, Birkengrund Süd	125
Privatwohnungen	84
Landkreis TF	549

6. Bevölkerungsbewegung nach Monaten

Monat	Lebendgeborene			Gestorbene ohne Totgeborene		Zuzüge	Fortzüge
	insgesamt	und zwar		insges.	männlich		
		männlich	nichtehelich				
Januar	91	43	50	151	73	812	765
Februar	92	38	56	139	64	736	676
März	93	48	47	176	75	697	714
April	109	66	55	139	58	748	657
Mai	96	50	49	122	58	719	691
Juni	100	48	63	135	69	756	697
Juli	99	53	60	151	70	1 149	1 001
August	91	54	46	141	55	957	909
September	108	61	55	142	71	947	893
Oktober	97	51	49	124	57	762	680
November	90	51	47	131	49	824	693
Dezember	96	43	52	152	74	965	717
insgesamt	1 162	606	629	1 703	773	10 072	9 093

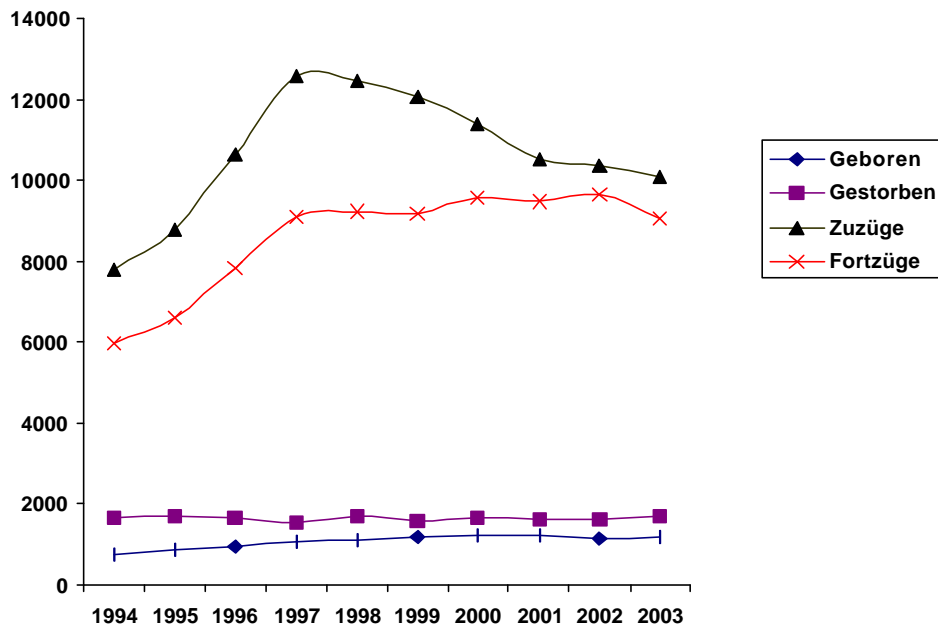
(Quelle: LDS Brandenburg)



7. Bevölkerungsbewegung 1994 - 2003

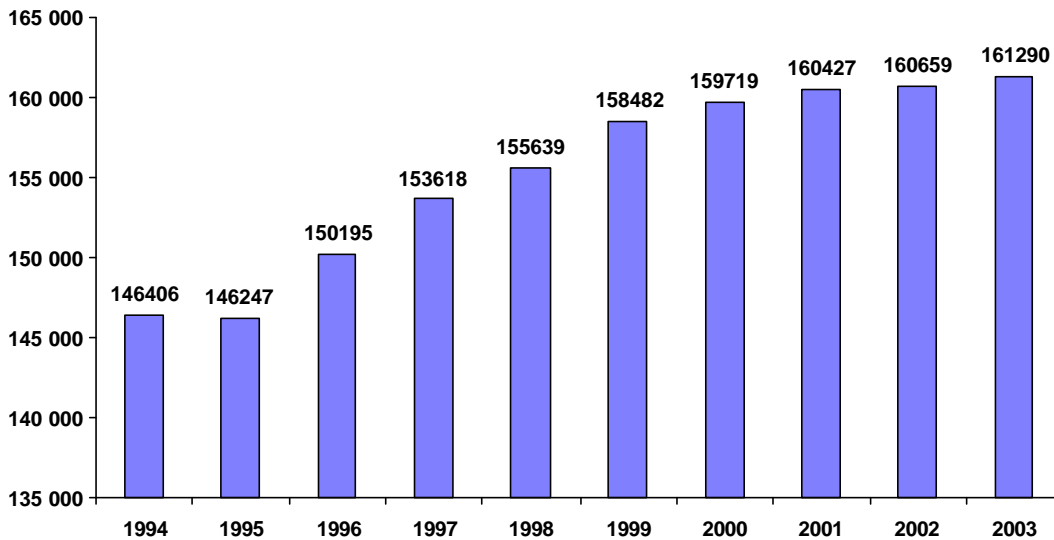
Jahr	Lebend-geborene	Gestorbene ohne Totgeborene	Zuzüge	Fortzüge
1994	716	1 672	7 771	5 962
1995	839	1 698	8 811	6 604
1996	925	1 669	10 659	7 807
1997	1 048	1 546	12 600	9 099
1998	1 099	1 677	12 466	9 237
1999	1 172	1 588	12 053	9 206
2000	1 193	1 640	11 417	9 563
2001	1 195	1 611	10 547	9 475
2002	1 138	1 616	10 387	9 639
2003	1 162	1 703	10 072	9 093

(Quelle: LDS Brandenburg)



8. Bevölkerungsentwicklung 1999 - 2003

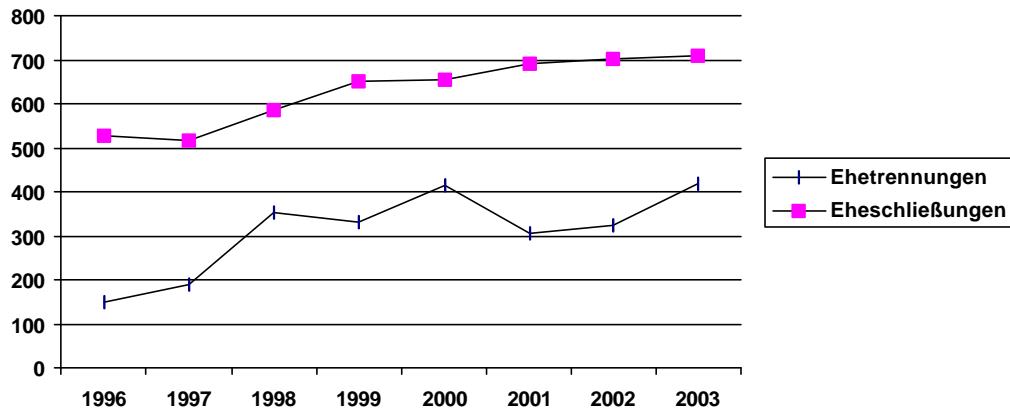
Landkreis Amt / Stadt / Gemeinde	1999	2000	2001	2002	2003
Landkreis TF insgesamt	158 482	159 719	160 427	160 659	161 290
Am Mellensee	7 213	7 166	7 144	6 931	6 918
Baruth/Mark	4 791	4 741	4 666	4 608	4 553
Blankenfelde-Mahlow	19 350	20 235	20 169	20 769	23 225
Dahme/Mark	7 605	7 436	7 651	7 594	7 482
Großbeeren	x	x	6 384	6 586	6 742
Jüterbog	13 899	13 786	13 687	13 462	13 320
Luckenwalde	22 835	22 540	22 170	21 897	21 799
Ludwigsfelde	22 805	22 913	23 699	23 520	24 081
Ludwigsfelde/Land	5 829	6 042	x	x	x
Niederer Fläming	4 296	4 217	3 953	3 908	3 814
Niedergörsdorf	7 575	7 285	7 142	7 043	7 079
Nuthe-Urstromtal	7 216	7 219	7 143	7 101	7 101
Rangsdorf	9 677	10 134	10 506	10 761	8 951
Trebbin	9 080	9 109	9 081	9 099	9 127
Zossen	16 311	16 896	17 032	17 380	17 098



9. Eheschließungen / Ehetrennungen

	1996	1997	1998	1999	2000	2001	2002	2003
Eheschließungen	526	517	584	652	653	692	702	708
Ehetrennungen	150	188	354	331	413	305	325	417

(Quelle: LDS Brandenburg)



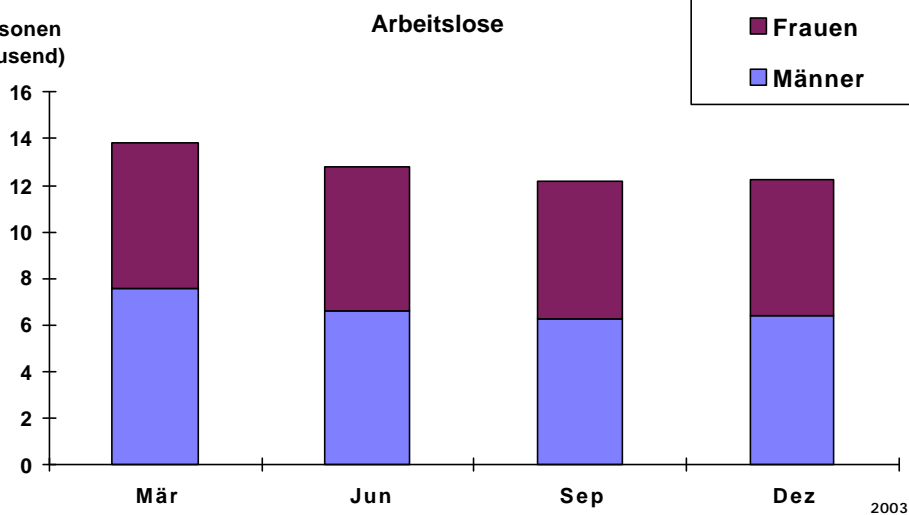
III. ERWERBSTÄTIGKEIT / ARBEITSLOSIGKEIT

1. Arbeitslose, Arbeitslosenquote

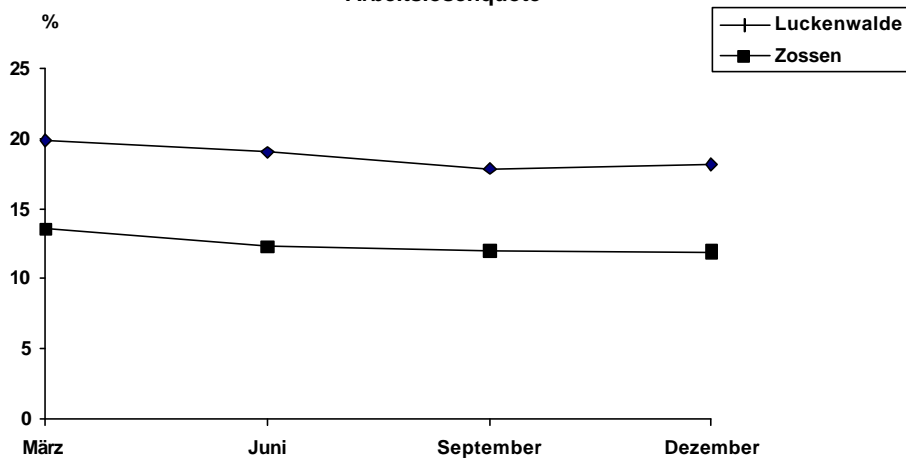
Monat	Arbeitslose insg.	davon				Arbeitslosenquote (%) aller ziv. Erwerbspersonen Arbeitsamtsbereich	
		Männer		Frauen		Luckenw.	Zossen
		Anzahl	%	Anzahl	%		
März	13 824	7 585	54,9	6 239	45,1	19,9	13,6
Juni	12 787	6 562	51,3	6 225	48,7	19,0	12,3
September	12 203	6 201	50,8	6 002	49,2	17,8	12,0
Dezember	12 260	6 386	52,1	5 874	47,9	18,2	11,9

(Quelle: LDS Brandenburg)

Personen
(Tausend)



Arbeitslosenquote



2. Arbeitsmarktstatistik nach ausgewählten Merkmalen

Merkmal	Jahresdurchschnitt		
	2001	2002	2003
Arbeitslose insgesamt	12 165	11 920	12 841
davon			
Männer	5 998	6 069	6 726
Frauen	6 167	5 851	6 115
darunter			
Jugendliche unter 20 Jahre	288	264	x
Jugendliche unter 25 Jahre	x	x	1 587
Arbeitslose über 55 Jahre	1 887	1 328	1 198
Langzeitarbeitslose (1 Jahr und länger)	4 414	3 755	4 788
Teilzeitarbeitsuchende	487	480	557
Ausländer	158	178	217
Schwerbehinderte	257	200	296
Arbeitslosenquote auf Basis aller zivilen Erwerbspersonen (%)			
Dienststelle Luckenwalde	19,8	17,2	18,7
Dienststelle Zossen	12,8	11,8	12,6
Teltow-Fläming	15,9	15,0	15,7

(Quelle: LDS Brandenburg)

IV. INDUSTRIE, HANDWERK, HANDEL UND GASTGEWERBE

1. Betriebe der Industrie- und Handelskammer

Betriebsstätten nach Wirtschaftszweigen	Anzahl
Land- und Forstwirtschaft, Fischerei	206
Gewinnung und Verarbeitung von Steinen und Erden	10
Ernährungsgewerbe	44
Textil-, Bekleidungs- und Ledergewerbe	3
Holzgewerbe (ohne Möbelherstellung)	23
Papier- und Druckgewerbe, Vervielfältigungen	50
Chemische Industrie, Gummi- und Kunststoffwaren	26
Glas, Keramik	23
Metallerzeugung und- herstellung	49
Maschinenbau	32
Elektrotechnik, Elektronik, Nachrichtentechnik	23
Medizin-, Mess-, Steuer- und Regeltechnik	14
Kraftwagen- und sonstiger Fahrzeugbau	12
Herstellung von Möbeln	27
Recycling, Abwasser- und Abfallbeseitigung	91
Energieversorgung	72
Wasserversorgung	1
Baugewerbe	328
Kraftfahrzeughandel	327
Handelsvermittlung	757
Einzelhandel	1 863
Gastgewerbe	757
Verkehr und Nachrichtenübermittlung	420
Kredit- und Versicherungsgewerbe	678
Grundstücks- und Wohnungswesen	474
Datenverarbeitung, Datenbanken	111
Dienstleistungen	899
Öffentliche Verwaltung, Verteidigung	0
Erziehung und Unterricht	75
Gesundheits-, Veterinärwesen	32
Kultur, Sport und Unterhaltung	200
Exterritoriale Organisationen und Körperschaften	0
Vermietungen beweglicher Sachen	95
Kohlenbergbau- und Torfgewinnung	0
Forschung und Entwicklung	29
Hilfs- und Nebentätigkeiten	159
Erbringung von sonstigen Leistungen	704
Landkreis TF	8 614

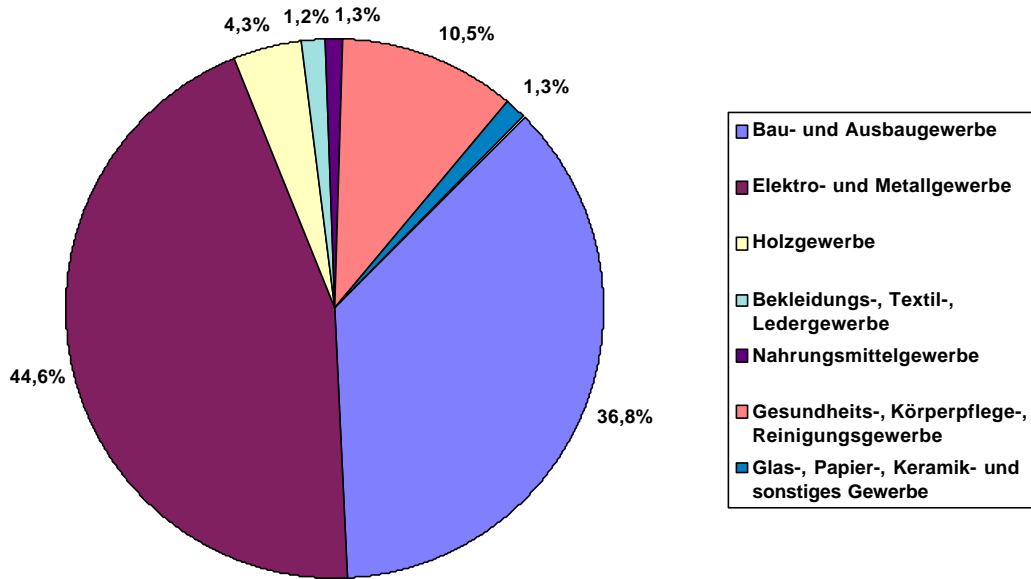
(Quelle: Industrie- und Handelskammer Potsdam)

2. Betriebe der Handwerkskammer

Berufsgruppen / Gewerke	Anzahl	
	insgesamt	darunter eingetragene Handwerksbetriebe
Betriebe im Landkreis TF	2 052	1 534
davon		
<u>Bau- und Ausbaugewerbe</u>	683	456
davon		
Maurer und Betonbauer	168	168
Maler/Lackierer	73	73
Dachdecker	36	36
Schornsteinfeger	22	22
Holz- und Bautenschutz	126	0
Gerüstbauer	15	15
Bodenleger	46	0
andere	197	142
<u>Elektro- und Metallgewerbe</u>	736	717
davon		
Metallbauer	94	94
Elektrotechniker	178	178
Kfz- Techniker	163	163
Klempner	27	27
Installateur- u. Heizungsbauer	132	132
Informationstechniker	21	21
Uhrmacher	10	10
Metallschleifer, -polierer	2	0
andere	109	92
<u>Holzgewerbe</u>	215	69
davon		
Tischler	62	62
Boots- und Schiffbauer	0	0
andere	153	7
<u>Bekleidungs-, Textil-, Ledergewerbe</u>	44	28
davon		
Damen- und Herrenschneider	7	7
Schuhmacher	4	4
Änderungsschneider	12	0
andere	21	17
<u>Nahrungsmittelgewerbe</u>	65	64
davon		
Bäcker	26	26
Fleischer	31	31
andere	8	7
<u>Gesundheits-, Körperpflege-, Reinigungsgewerbe</u>	261	166
davon		
Friseure	108	108
Augenoptiker	15	15
Gebäudereiniger	20	20
Zahntechniker	12	12
Kosmetiker	81	0
andere	25	11
<u>Glas-, Papier-, Keramik- und sonstiges Gewerbe</u>	48	34
davon		
Glaser	18	18
Fotografen	3	3
Bestattungsgewerbe	7	0
andere	20	13

(Quelle: Handwerkskammer Potsdam)

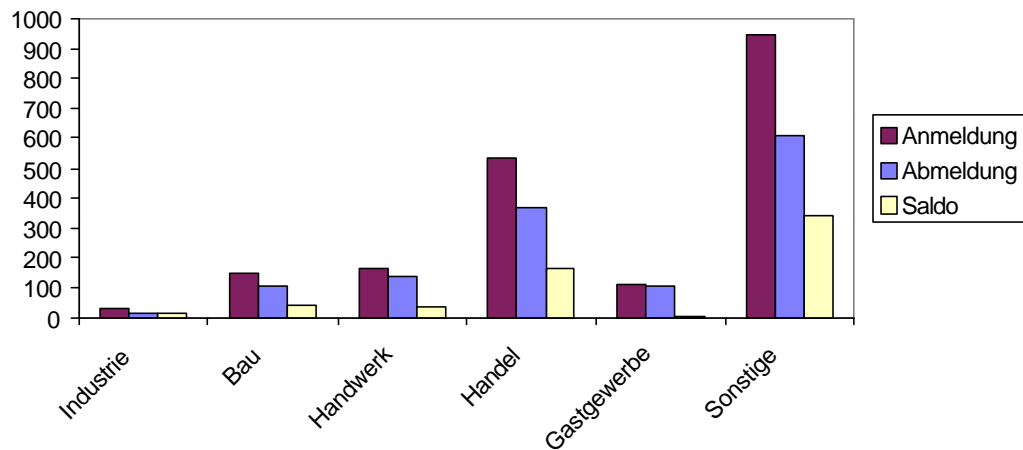
noch 2. Betriebe der Handwerkskammer



3. Gewerbean- und Gewerbeabmeldungen nach Wirtschaftsbereichen

Wirtschaftsbereiche	Gewerbeanmeldungen	Gewerbeabmeldungen	Saldo
Industrie	27	15	12
Bau	146	102	44
Handwerk	168	136	32
Handel	536	370	166
Gastgewerbe	108	105	3
Sonstige	948	609	339
Landkreis TF insgesamt	1 933	1 337	596

noch 3. Gewerbean- und Gewerbeabmeldungen



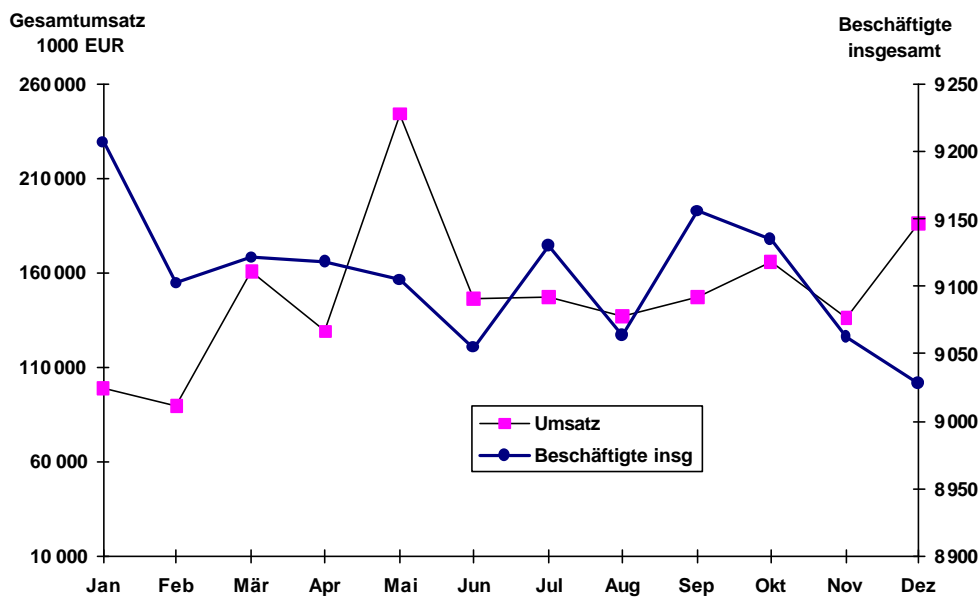
4. Bergbau und Verarbeitendes Gewerbe

(einschließlich Gewinnung von Steinen und Erden)

Monat	Betriebe	Beschäftigte		geleistete Arbeiterstunden	Bruttolohn und -gehaltsumme		Gesamtumsatz	
		insgesamt	darunter Arbeiter		insgesamt	dar. Lohnsumme	insgesamt	dar. Ausland
Januar	98	9 207	5 972	1 137	22 437	11 159	99 127	16 672
Februar	97	9 102	5 885	1 089	21 391	10 368	89 623	18 928
März	97	9 121	5 852	1 192	22 271	10 461	161 108	76 770
April	97	9 118	5 872	1 167	22 704	11 256	128 834	44 648
Mai	97	9 104	5 893	1 134	24 050	11 381	244 109	163 800
Juni	97	9 054	5 923	1 122	24 619	11 693	146 526	68 621
Juli	97	9 130	6 009	1 113	22 392	11 223	147 298	61 702
August	98	9 063	5 949	1 146	22 750	11 558	137 259	50 637
September	98	9 156	6 022	1 192	22 582	11 232	147 662	55 003
Oktober	98	9 134	5 998	1 230	22 801	11 641	165 319	72 163
November	99	9 062	5 966	1 206	27 471	13 748	136 541	49 912
Dezember	98	9 028	5 942	1 127	25 286	11 742	186 483	108 984
Jahr	98 *	9 107 *	5 940 *	13 855	280 754	137 462	1 789 889	787 840

* Mittelwert aus allen 12 Monaten
(Quelle: LDS Brandenburg)

noch 4. Bergbau und Verarbeitendes Gewerbe



5. Bauhauptgewerbe

(Unternehmen mit 20 oder mehr Beschäftigten)

Monat	Betriebe Anzahl	Beschäftigte Anzahl	Bruttolohn- und Gehaltssumme (1 000 EUR)	geleistete Arbeitsstunden (1 000)	baugewerblicher Umsatz (1 000 EUR)	Gesamtumsatz (1 000 EUR)
Januar	24	956	2 020	53	4 159	4 177
Februar	22	855	1 633	52	5 081	5 105
März	22	841	1 840	79	8 292	8 316
April	22	874	2 094	93	10 996	11 027
Mai	21	876	2 004	92	10 315	10 356
Juni	21	892	2 053	95	11 958	11 991
Juli	20	792	2 005	91	9 824	9 870
August	20	902	2 348	109	13 933	13 985
September	20	901	2 410	112	15 235	15 272
Oktober	17	868	2 362	112	15 247	15 268
November	18	894	2 661	119	15 522	15 545
Dezember	18	881	2 386	64	9 920	10 038
Jahr	20 *	878 *	25 816	1 071	130 482	130 950

* Mittelwert aus allen 12 Monaten

(Quelle: LDS Brandenburg)

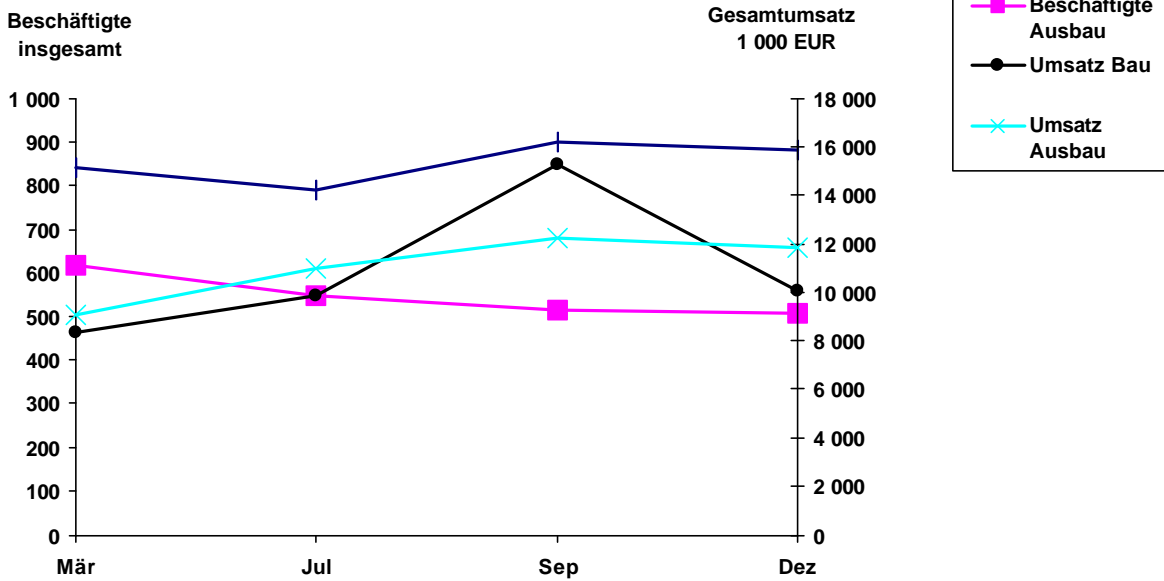
6. Ausbaugewerbe

Monat	Betriebe Anzahl	Beschäftigte		geleistete Arbeitsstunden (1 000)	Brutto-		Ausbaugewerb- licher Umsatz (1 000 EUR)	Gesamt- umsatz (1 000 EUR)
		insg.	Arbeiter		lohn- summe	gehalt- summe		
		Anzahl			(1 000 EUR)			
März	22	616	485	180	2 328	1 166	8 784	9 047
Juli	20	547	436	168	2 172	907	10 675	11 006
September	18	516	411	173	2 001	806	11 901	12 266
Dezember	18	509	404	152	1 971	826	11 422	11 850
Jahr	20 *	547 *	434 *	673	8 472	3 705	42 782	44 169

* Mittelwert aus allen 4 Quartalen

(Quelle: LDS Brandenburg)

Bau- und Ausbaugewerbe



7. Gewerbegebiete

Gemeindename	Gewerbegebiet	Brutto-	Netto-	Bele-	Ansied-
		fläche	fläche	gungs-	lungs-
		(ha)	(ha)	(%)	(%)
Am Mellensee	Nr. 2 Gewerbegebiet, An der Klausdorfer Chaussee (LIIO)	2,00	2,00	10,0	10,0
Baruth/Mark	Gewerbegebiet "Bernhardsmüh I/III, II, IV, V"	178,30	151,30	95,0	95,0
Baruth/Mark	Gewerbegebiet "Am Butterberg" in Petkus	15,60	10,20	54,0	54,0
Baruth/Mark	"An der Ladestraße"	3,50	1,76	21,0	21,0
Blankenfelde-Mahlow	Gewerbe- u. Industriegebiet, Dahlewitz-Süd, Eschenweg	90,00	60,00	87,0	87,0
Blankenfelde-Mahlow	Weidendammweg I + II	42,10	26,70	68,2	68,2
Blankenfelde-Mahlow	M 1 Gewerbe	1,40	1,40	0,0	0,0
Blankenfelde-Mahlow	M 2 Gewerbe	21,00	16,80	50,0	50,0
Dahme/Mark	Gewerbepark, Luckauer Chaussee	8,50	7,20	31,0	31,0
Großbeeren	Güterverkehrszentrum	275,00	153,00	63,2	59,3
Jüterbog	Nr. 006 Gewerbegebiet Luckenwalder Berg	33,50	22,50	57,5	57,5
Jüterbog	Gewerbegebiet Baruther Chaussee	12,02	3,85	100,0	70,0
Jüterbog	Gewerbegebiet Bülowstraße	71,30	34,50	0,0	0,0
Luckenwalde	B-Plan 02/92 "Industriestr."	83,00	83,00	100,0	80,0
Luckenwalde	Nr. 1/91 Handwerkerpark am Honigberg	20,70	7,80	90,0	87,4
Luckenwalde	Berkenbrücker Chaussee I	5,00	5,00	30,0	30,0
Luckenwalde	Biotechnologiepark Luckenwalde	28,30	15,90	90,0	90,0
Luckenwalde	Nr. 1 Gewerbegebiet "Frankenfelder Berg"	29,66	19,31	43,0	43,0
Luckenwalde	Berkenbrücker Chaussee II	20,00	16,00	0,0	0,0
Ludwigsfelde	Brandenburg Park	220,00	169,00	60,0	49,0
Ludwigsfelde	Industriepark Ludwigsfelde-West	43,00	26,00	60,0	60,0
Ludwigsfelde	Industriepark Ludwigsfelde-Ost	213,70	180,00	69,0	69,0
Ludwigsfelde	Industriegebiet an der Autobahn - Speditionen -	32,00	31,00	90,0	90,0
Ludwigsfelde	Preußenpark Ludwigsfelde	140,00	58,50	73,5	56,0
Niederer Fläming	Gewerbe- und Mischgebiet	11,00	9,71	35,0	35,0
Niedergörsdorf	Nr. 1 Gewerbegebiet Niedergörsdorf / OT Flugplatz	92,00	69,00	52,0	52,0
Nuthe-Urstromtal	Nr. 02 Gewerbegebiet "An den Duhlen" - Baustoffwerk	5,70	4,40	100,0	100,0
Nuthe-Urstromtal	Frankenförde, zum Pfefferfließ	7,20	7,20	100,0	100,0
Nuthe-Urstromtal	Frankenförde, Wellpappenwerk Delkeskamp	18,60	13,27	0,0	0,0
Rangsdorf	Bär & Ollenroth, Groß Machnow	9,96	9,00	100,0	100,0
Rangsdorf	Handels- und Gaststättengebiet "Theresenhof" Groß Machnow	20,01	25,00	100,0	100,0
Rangsdorf	Gewerbegebiet "Altes Vorwerk" Groß Machnow	18,50	15,00	100,0	100,0
Rangsdorf	Grundfos GmbH - Heidebergweg, Groß Machnow	1,80	1,80	100,0	100,0
Rangsdorf	Gewerbepark Ladestraße	5,50	5,00	30,0	30,0
Trebbin 1	Gewerbegebiet Trebbin, OT Glau	6,10	5,50	80,0	80,0
Trebbin 1	Gewerbegebiet Trebbin, OT Klein Schulzendorf	18,00	14,40	30,0	30,0
Trebbin 1	Gewerbegebiet Schönhagen	12,50	8,80	0,0	0,0
Trebbin 1	Gewerbegebiet Thyrow, nördl. B 101	20,00	19,70	71,0	71,0
Trebbin 1	Gewerbegebiet südlich der Ebelstraße	7,00	6,80	100,0	80,0
Trebbin 1	Trebbin - Am Bohldammweg	26,00	20,00	90,0	70,0
Trebbin 1	Gewerbegebiet Zossener Straße	23,00	19,60	60,0	60,0
Zossen	Gewerbegebiet Glienick	12,50	10,00	100,0	100,0
Zossen	OT Dabendorf - Mitsubishi Motors	7,80	5,00	90,0	50,0
Zossen	Gewerbegebiet "Gutstedtstraße"	13,40	11,75	12,0	0,0

Belegungsgrad bezogen auf die Nettofläche (verkauft)

Ansiedlungsgrad bezogen auf den Belegungsgrad (schon genutzt)

8. Gäste und Übernachtungen im Fremdenverkehr

Monat	ankommende Gäste		Übernachtungen		durchschnittliche Aufenthaltsdauer aller Gäste (Tage)
	insgesamt	darunter aus dem Ausland	insgesamt	darunter aus dem Ausland	
Januar	12 304	2 355	23 349	4 185	1,9
Februar	12 521	2 203	23 065	3 568	1,8
März	18 464	3 575	35 001	6 121	1,9
April	20 386	4 904	40 532	8 210	2,0
Mai	28 822	5 370	58 798	10 012	2,0
Juni	25 461	5 012	54 466	9 299	2,1
Juli	24 085	7 035	50 977	11 654	2,1
August	25 551	6 293	53 144	11 194	2,1
September	26 155	4 567	52 916	8 683	2,0
Oktober	23 584	4 034	48 915	7 156	2,1
November	16 724	3 113	31 553	5 542	1,9
Dezember	14 660	2 995	28 923	5 173	2,0
Jahr	248 717	51 456	501 639	90 797	2,0

(Quelle: LDS Brandenburg)

9. Beherbergungsarten *

Landkreis TF insgesamt	davon						
	Hotels	Gasthöfe	Pensionen	Hotels garni	Erholungs-, Ferien- und Schulungs- heime	Ferienhäuser und -wohnungen	Hütten, Jugendher- bergen u. ä. Einrichtungen
98	32	17	19	11	11	6	2

* Beherbergungsstätten mit mehr als 8 Gästebetten

(Quelle: LDS Brandenburg)

10. Beherbergungsstätten, Gästebetten und Kapazitätsauslastung

Monat	Beherbergungsstätten		Betten / Schlafgelegenheiten		durchschnittliche Auslastung der angebotenen Betten in %
	insgesamt	darunter geöffnete	insgesamt	darunter angebotene	
Januar	99	87	4 927	4 346	17,7
Februar	99	88	4 929	4 371	18,9
März	99	91	4 929	4 495	25,2
April	97	94	4 922	4 626	29,5
Mai	98	96	4 910	4 676	40,6
Juni	97	95	4 886	4 652	39,2
Juli	97	96	4 843	4 667	35,2
August	97	95	4 844	4 643	37,0
September	97	96	4 842	4 657	38,0
Oktober	98	96	4 912	4 714	33,6
November	98	91	4 910	4 487	23,6
Dezember	98	90	4 910	4 459	21,2

(Quelle: LDS Brandenburg)

V. BAUTÄTIGKEIT UND BAUPLANUNG

1. Baugenehmigungen im Wohn- und Nichtwohnbau einschließlich Baumaßnahmen an bestehenden Gebäuden

	Gebäude/ Baumaßnahmen Anzahl	Nutzfläche (100 m²)	Wohnungen		veransch. Kosten des Bauwerkes (1 000 EUR)
			insges. Anzahl	Wohnfläche (100 m²)	
Januar	50	10	41	46	5 406
Februar	91	87	70	83	14 254
März	104	30	96	112	11 595
April	118	59	109	125	16 389
Mai	97	100	72	92	16 932
Juni	116	31	86	106	18 748
Juli	71	62	46	78	11 587
August	57	93	43	46	10 598
September	146	108	125	145	17 429
Oktober	88	20	85	98	11 122
November	109	324	99	109	24 892
Dezember	57	39	42	52	6 363
Landkreis	1 104	963	914	1 092	165 315

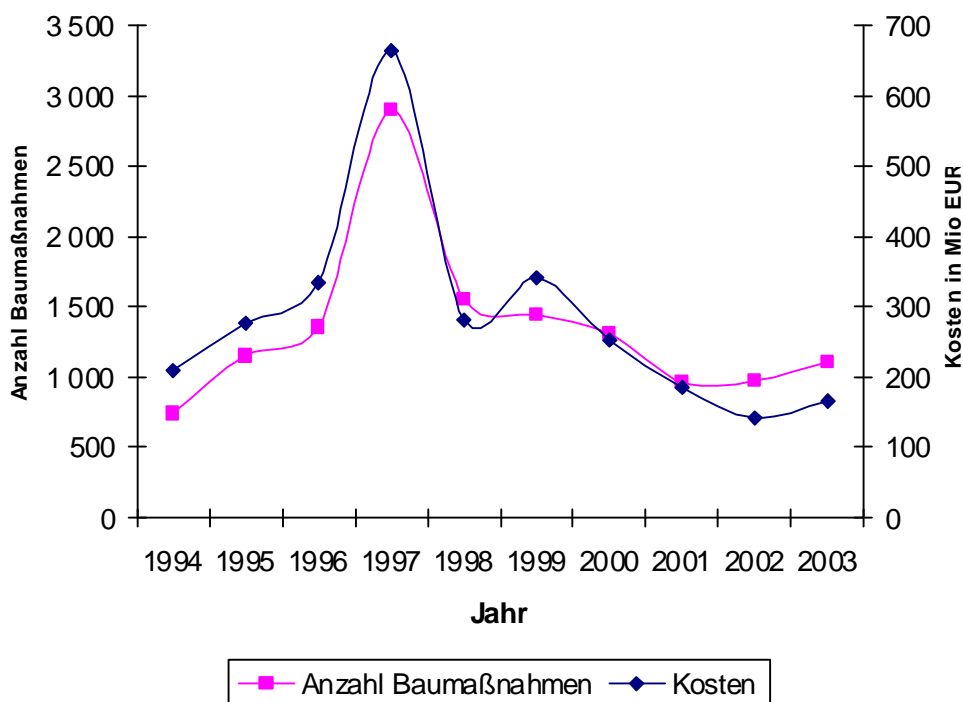
(Quelle: LDS Brandenburg)

1.1. Entwicklung der Baugenehmigungen im Wohn- und Nichtwohnbau

	Gebäude/ Bau- maßnahmen Anzahl	Nutzfläche (100 m ²)	Wohnungen		veranschl. Kosten des Bauwerkes (1 000 EUR)
			insges. Anzahl	Wohnfläche (100 m ²)	
1994	746	1 701	1 113	998	208 385
1995	1 151	1 243	1 893	1 693	276 063
1996	1 355	1 849	2 519	2 165	334 968
1997	2 899	3 284	4 849	4 242	663 095
1998	1 552	1 531	1 848	1 822	281 757
1999	1 447	2 812	1 552	1 535	340 856
2000	1 315	1 930	1 327	1 422	253 329
2001	968	1 439	806	928	185 452
2002	971	775	807	904	142 283
2003	1 104	963	914	1 092	165 315

(Quelle: LDS Brandenburg)

Die Kosten für die Jahre vor 2002 wurden rückwirkend in Euro umgerechnet.



2. Baufertigstellungen im Wohn- und Nichtwohnbau einschließlich Baumaßnahmen an bestehenden Gebäuden

	Gebäude/ Bau- maßnahmen Anzahl	Nutzfläche (100 m ²)	Wohnungen		veransch. Kosten des Bauwerkes (1 000 EUR)
			insges. Anzahl	Wohnfläche (100 m ²)	
Januar	27	7	20	24	3 219
Februar	33	4	29	36	3 744
März	56	14	47	52	5 553
April	48	12	33	40	4 667
Mai	44	10	34	37	4 864
Juni	39	7	35	37	4 504
Juli	58	15	55	60	7 386
August	30	39	25	29	4 473
September	76	37	68	75	9 736
Oktober	80	22	71	77	12 602
November	83	34	75	84	9 933
Dezember	444	600	356	416	102 378
Landkreis	1 018	801	848	967	173 059

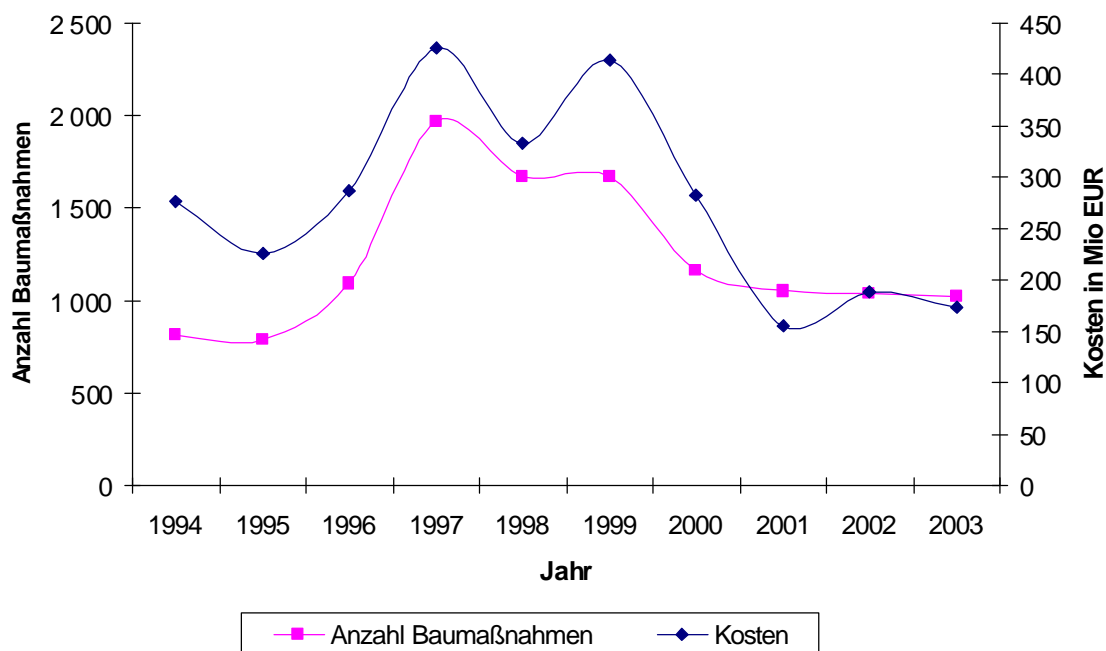
(Quelle: LDS Brandenburg)

2.1. Entwicklung der Baufertigstellungen im Wohn- und Nichtwohnbau

	Gebäude/ Bau- maßnahmen Anzahl	Nutzfläche (100 m ²)	Wohnungen		veransch. Kosten des Bauwerkes (1 000 EUR)
			insges. Anzahl	Wohnfläche (100 m ²)	
1994	812	2 907	1 193	1 038	276 416
1995	785	1 767	1 337	1 124	225 004
1996	1 096	1 412	2 339	1 927	287 574
1997	1 969	1 869	3 430	2 940	425 824
1998	1 672	1 717	2 168	2 118	333 370
1999	1 673	3 097	2 076	2 000	414 120
2000	1 165	1 845	1 720	1 560	281 970
2001	1 054	1 793	1 057	1 104	155 883
2002	1 039	1 305	1 016	1 079	188 422
2003	1 018	801	848	967	173 059

(Quelle: LDS Brandenburg)

Die Kosten für die Jahre vor 2002 wurden rückwirkend in Euro umgerechnet.



3. Bauplanrechtlich genehmigte Wohnbaugebiete

Amt Gemeinde	Anzahl	Wohnbauflächen	Wohneinheiten
Am Mellensee	11	39,35	443
Baruth/Mark	2	16,90	220
Blankenfelde-Mahlow	19	95,47	5 519
Dahme/Mark	3	6,70	139
Großbeeren	7	62,05	1 683
Jüterbog	4	4,36	75
Luckenwalde	5	25,00	1 054 *
Ludwigsfelde	14	161,90	4 458
Niederer Fläming	0	0,00	0
Niedergörsdorf	2	3,57	124
Nuthe-Urstromtal	3	7,59	154
Rangsdorf	10	48,24	1 119 **
Trebbin	15	50,03	1 276
Zossen	20	67,22	1 985
Landkreis TF	115	588,38	18 249

* Einschließlich 600 Wohneinheiten im nach § 33 BauGB realisierten Plangebiet Volltuchblock

** Einschließlich ca. 250 Wohneinheiten, die im Plangebiet "Klein Venedig" schon bestanden

4. Flächenausweisung nach Flächenarten in genehmigten Flächennutzungsplänen

Gemeinde	Gemeinde- fläche gesamt (ha)	darunter			
		Wohnbau- flächen	gewerbl. Bauflächen	gemischte Bauflächen	Sonder- bauflächen
Baruth/Mark	23 171	38,80	246,50	190,80	166,30
Blankenfelde-Mahlow ¹	5 489	1,30	36,54	50,73	164,58
Niederer Fläming	18 537	39,34	41,13	266,73	0,92
Dahme/Mark ²	16 202	68,00	24,25	66,40	68,90
Ihlow ³	4 754	50,00	0,00	29,97	0,00
Jüterbog	17 566	350,50	149,00	308,30	142,80
Luckenwalde	4 646	496,00	245,00	186,00	34,00
Ludwigsfelde	10 929	94,70	481,00	27,70	3,00
Am Mellensee	10 441	529,80	118,80	9,00	71,60
Niedergörsdorf	20 467	17,25	56,53	17,40	0,00
Nuthe-Urstromtal	33 769	69,90	59,00	22,40	1 744,40
Rangsdorf ⁴	3 372	306,20	10,76	14,10	183,41
Trebbin 1 ⁵	7 053	39,90	25,20	30,40	1,93
Zossen ⁶	2 859	446,60	67,00	148,30	119,00
Landkreis TF gesamt	179 255	2 548,29	1 560,71	1 368,23	2 700,84

¹ Teil-FNP für Ortsteile Groß-Kienitz (622 ha) und Jühnsdorf (1.118 ha)

² Teil-FNP (3.409 ha) ohne OT Buckow, Gebersd., Kemnitz, Rosenthal, Sieb

³ Teil-FNP für Ortsteile Ihlow (935 ha) und Ilmersdorf (1.000 ha)

⁴ Teil-FNP (1.708 ha) ohne Ortsteil Groß Machnow

⁵ Teil-FNP für Ortsteil Thyrow (823 ha)

⁶ Teil-FNP (9.448 ha) ohne Ortsteile Kallinchen und Wünsdorf

VI. LAND- UND FORSTWIRTSCHAFT

1. Größenstruktur der landwirtschaftlichen Betriebe (Stand Mai 2003)

Betriebsgröße von ... bis unter ... in ha	Betriebe		Betriebsfläche	
	Anzahl	%	ha	%
Landkreis TF gesamt	256	100,00	88 316,56 *	100,00
davon 0 - 5	14	5,47	44,75	0,05
5 - 10	25	9,77	196,78	0,22
10 - 20	30	11,72	474,02	0,54
20 - 30	20	7,81	497,91	0,56
30 - 50	28	10,94	1 080,54	1,22
50 - 100	32	12,50	2 327,18	2,64
100 - 200	25	9,77	3 480,04	3,94
200 - 300	15	5,86	3 687,86	4,18
300 - 400	8	3,13	2 904,09	3,29
400 - 500	13	5,08	5 712,39	6,47
500 - 1000	22	8,59	15 991,40	18,11
1000 - 1500	8	3,13	9 687,35	10,97
1500 - 2000	6	2,34	10 868,00	12,31
2000 - 2500	2	0,78	4 397,49	4,98
2500 - 3000	3	1,17	8 565,61	9,70
3000 - 4000	3	1,17	10 058,22	11,39
4000 - 5000	2	0,78	8 342,93	9,45
5000 und mehr	0	0,00	0,00	0,00

* nur landwirtschaftliche Betriebe

2. Landwirtschaftliche Unternehmen nach Rechtsformen

Rechtsformen	landw. Unternehmen insges.	davon					
		Landwirtschaft	Gartenbau	Fischerei	Baumschulen	Imker	Sonst.
<u>Bäuerl. mittelst. Unternehmen</u>	62	61	1	0	0	0	0
GmbH & Co. KG	6	6	0	0	0	0	0
GmbH (einschl. Güter)	32	31	1	0	0	0	0
eingetragene Genossenschaften	24	24	0	0	0	0	0
<u>Einzelunternehmen im Hauptwerb insges.</u>	158	116	31	9	1	0	1
Einzelunternehmen	135	99	27	9	0	0	0
GbR	23	17	4	0	1	0	1
<u>Einzelunternehmen im Nebenerwerb insges.</u>	159	153	1	0	2	3	0
darunter GbR	5	5	0	0	0	0	0
<u>Sonstige Unternehmen</u>	16	0	0	0	0	0	16
Landkreis Teltow-Fläming	395	330	33	9	3	3	17

3. Bodennutzung der landwirtschaftlichen Betriebe Stand Mai 2003

Nutzungsart	Fläche	
	ha	%
Betriebsfläche Landkreis Teltow-Fläming	93 866	100,00
- Landwirtschaftlich genutzte Fläche	89 271	95,10
davon: Ackerland	73 724	82,58
Dauergrünland	15 449	17,31
Obstanlagen	63	0,07
Baumschulflächen	18	0,02
Gartenland	11	0,01
Korbweiden- und Pappelanlagen, Weihnachtsbaumkulturen	6	0,01
- Waldflächen, Forsten, Holzungen	2 146	2,29
- Sonstige Flächen	2 449	2,61

(Quelle: LDS Brandenburg)

4. Stillgelegte Fläche, Ackerland sowie Anteil der stillgelegten Fläche am Ackerland

Fläche in ha	1999	2000	2001	2002	2003
konjunkturell stillgel. Fläche	9 091,22	8 752,36	8 898,85	8 624,80	9 804,26
dar. mit nachwachsenden Rohstoffen	1 601,65	1 155,51	810,16	738,00	595,76
sonstige Stilllegungen	17,40	17,40	17,40	17,40	0,00
Stilllegungen insgesamt	9 108,62	8 769,76	8 916,25	8 642,20	9 804,26
Ackerland	75 107,51	74 984,20	74 147,25	73 518,52	73 308,22
Anteil der Stilllegungen insges. am Ackerland in %	12,13	11,70	12,03	11,76	13,37

5. Anbau und Ernte ausgewählter landwirtschaftlicher Feldfrüchte

Fruchtart	Anbaufläche (ha)	Hektarertrag (dt)	Gesamtertrag (dt)
Winterweizen	6 813	36,58	249 219
Sommerweizen	382	35,96	13 737
Weizen zusammen	7 195	36,55	262 956
Wintermenggetreide	91	18,16	1 653
Roggen	15 515	26,37	409 131
Brotgetreide zusammen	22 801	29,55	673 740
Wintergerste	4 849	28,90	140 136
Sommergerste	1 013	37,28	37 765
Gerste zusammen	5 862	30,35	177 901
Hafer	937	11,32	10 607
Sommermenggetreide	3	- *	- *
Triticale	4 785	30,35	145 225
Futtergetreide zusammen	11 587	28,80	333 733
Getreide (ohne Körnermais und Corn- Cob- Mix)	34 388	29,30	1 007 473
Buchweizen	7	- *	- *
Körnermais	848	48,76	41 348
Getreide insgesamt	35 243	29,76	1 048 821
Futtererbsen	1 789	24,58	43 974
Ackerbohnen	21	20,10	422
Frühkartoffeln	0	- *	- *
mittelfrühe und späte Kartoffeln	2 756	268,43	739 793
Kartoffeln zusammen	2 756	268,43	739 793
Zuckerrüben	906	383,95	347 859
Winterraps	6 861	21,24	145 728
Sommerraps	22	- *	- *
Klee, Klee gras, Klee- Luzerne- Gemisch, Luzerne+)	116	40,69	4 720
Grasanbau (auf Ackerland)+)	1 372	24,91	34 177
Wiesen+)	5 154	34,63	178 483
Mähweiden+)	9 125	50,58	461 543
Silomais	8 184	194,96	1 595 553

* Ertragsermittlung nicht möglich

+) Ertrag als Heu gerechnet

6. Viehbestände (Stand: Mai 2003)

Jahr	Pferde	Rinder		Schweine	Schafe	Geflügel
		gesamt	dar. Milchkühe			
1994	1 041	54 954	18 238	89 681	7 210	94 610
1995	1 041	55 800	18 900	84 360	6 400	94 610
1996	1 459	50 883	18 754	87 823	9 110	101 194
1997	1 459	48 200	17 730	90 150	9 340	101 194
1998	1 459	47 900	17 100	93 200	11 300	101 194
1999	1 574	46 217	16 352	91 027	10 854	68 662
2000	1 574	44 540	15 450	84 700	10 600	68 662
2001	1 705	41 717	14 484	74 952	11 664	63 820
2002	1 705	39 400	13 920	82 550	9 400	63 820
2003	1 859	38 530	13 911	85 895	10 225	147 850

7. Milchkuhbestand, Milchproduktion

	Anzahl	t	kg
Milchleistung je Kuh	x	x	7 632
Milchproduktion	x	105 098	x
Milchkuhbestand	13 771	x	x

(Quelle: LDS Brandenburg)

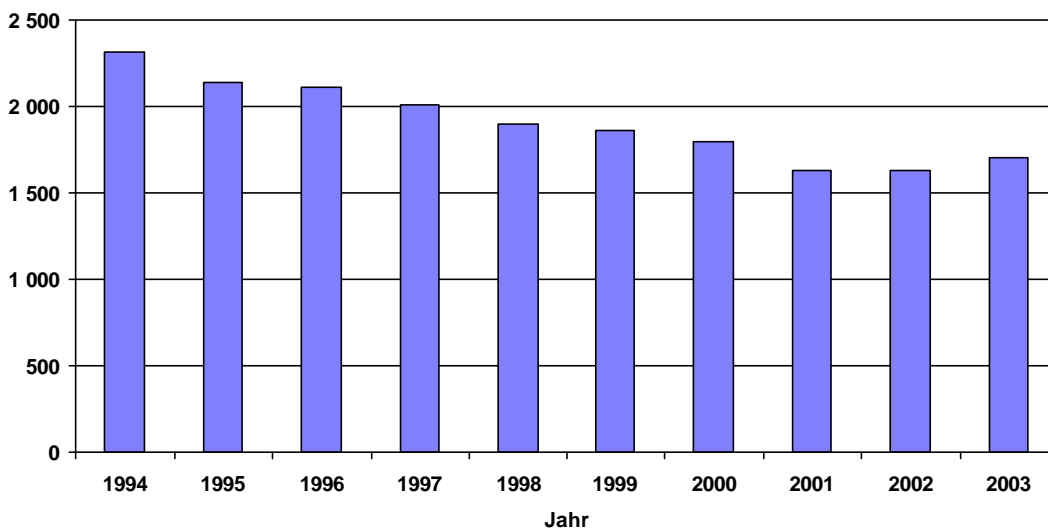
8. Viehhalter nach wichtigen Tierarten (Stand: Mai 2003)

	Pferde	Rinder		Schweine	Schafe
		gesamt	dar. Milchkühe		
Anzahl Viehhalter	123	127	42	70	36

9. Arbeitskräfte in landwirtschaftlichen Betrieben

Jahr	Arbeitskräfte Anzahl	Arbeitskräfte je 100 ha LF
1994	2 319	2,6
1995	2 143	2,4
1996	2 107	2,3
1997	2 010	2,2
1998	1 902	2,1
1999	1 859	2,0
2000	1 800	2,0
2001	1 630	1,8
2002	1 631	1,8
2003	1 700	1,9

Entwicklung der Arbeitskräfte



10. Ausbildung

Ausbildungsmaßnahme mehrjährig	Anzahl Teilnehmer				
	1999	2000	2001	2002	2003
Fachabschluss Landwirtschaftsmeister	18	26	26	17	16

Kurzlehrgänge	Anzahl Teilnehmer				
	1999	2000	2001	2002	2003
Ausbildereignungsprüfung, Landwirtschaft	21	13	13	5	19
Umgang mit Motorsäge	37	28	10	10	0
Sachkunde Pflanzenschutz	0	0	20	0	10

11. Lehrlingsausbildung

Ausbildungsberufe	Anzahl Teilnehmer				
	1999	2000	2001	2002	2003
Landwirt/in	45	44	50	73	44
Tierwirt/in	17	14	11	22	8
Pferdewirt/in	25	34	44	46	16
Gärtner/in	39	43	28	23	11
Molkereifachmann	1	0	0	0	0

VII. JAGD- UND FISCHEREIWESEN

1. Jagdbezirke

Flächenübersicht	Stück/ha	Äsungsfaktoren	Stück	ha
Jagdbezirke	240 Stck	Wildäcker	324	329
davon gemeinschaftliche Jagdbezirke	169 Stck	Wildwiesen	164	602
Eigenjagdbezirke	23 Stck	Verbissflächen	50	243
Verwaltungsjagdbezirke	44 Stck			
sonstige	4 Stck			
bejagbare Fläche	171 631,41 ha			
davon gemeinschaftliche Jagdbezirke	124 400,34 ha			
Eigenjagdbezirke	17 253,91 ha			
Verwaltungsjagdbezirke	29 977,16 ha			
davon landwirtschaftliche Fläche	90 577,91 ha			
Holzbodenfläche	75 983,27 ha			
Öd- und Unland	3 346,73 ha			
Wasserfläche	1 723,50 ha			

2. Wildbestand (Stand: 31.03.2003)

Schalenwild		Niederwild			
Wildart	Stück	Wildart	Stück	Wildart	Stück
Rotwild	1 615	Hasen	2 667	Fasane	933
Damwild	1 207	Ittisse	372	Stockenten	3 726
Muffelwild	399	Biber	36	Blessrallen	1 039
Rehe	9 727	Kanin	36	Birkwild	0
Schwarzwild	2 693	Gr. Wiesel	437	Mäusebussarde	x
Elchwild	0	Fischotter	46	Wiesenweihen	x
		Füchse	2 095	Kormorane	218

(x - Bestand wird nicht gezählt - Vorkommen vorhanden)

3. Abschuss (vom 01.04.2002 bis 31.03.2003)

	Schalenwild (Stck)					
	Rotwild	Damwild	Muffelwild	Rehwild	Feldrehe	Schwarzwild
männlich						
Gesamt	170	215	36	2 105	235	2 093
weiblich						
Gesamt	225	286	53	2 311	267	2 050
Wildart insgesamt *	395	505	90	4 542	504	4 190

* ev. Abweichungen in der Summation ergeben sich durch Fallwild

Niederwild		Raubwild	
Wildart	Stück	Wildart	Stück
Hasen	277	Füchse	2 220
Kanin	24	Steinmarder	130
Fasane	78	Iltisse *	7
Stockenten	525		
Graugänse	123		

* nur Unfallwild

4. Jagdscheine

Art	Anzahl
Jahresjagdscheine	734
darunter: Jugend	4
Ausländer	2
Tagesjagdscheine	63
darunter: Ausländer	63
Falknerjagdscheine	0
Landkreis TF	797

5. Fischereischeine

Fischereischeine (Art)	Anzahl
A (Angler)	513
Jugendfischereischeine	662
B (Berufsfischer)	20
Bestand an Fischereischeinen gesamt	1 195

VIII. VETERINÄRWESEN UND LEBENSMITTELÜBERWACHUNG

1. Praktizierende Tierärzte

Tierärzte gesamt	davon wohnhaft im Landkreis TF
53	46

2. Art und Zahl der zu überwachenden Lebensmittelbetriebe

Art des Betriebes	Anzahl
Fleischzerlegungsbetriebe	1
Schlachtstätten mit Fleischereien	19
Fleischereien und Filialen	78
Lebensmittelgroßhandlungen	26
Einzelhandelsgeschäfte mit Lebensmitteln	312
Wildhandlungen	2
Fischhandlungen	12
Obst- und Gemüsehandlungen	17
Großbäckereien	2
Bäckereien	31
Wochenmärkte	10
Verkaufswagen mit Lebensmitteln	91
Großküchen / Zentralküchen	105
Gaststätten / Restaurants	496
Imbiss- und Erfrischungsbetriebe	162
Kantinen	177
Eishersteller und -verkäufer	37
Getränkehandlungen	53
Kühl- und Gefrierlager	5
Sonstige Lebensmittelbetriebe, Süßwaren	39

3. Art und Zahl der zu überwachenden Landwirtschaftsbetriebe

Art des Betriebes	Anzahl
Milcherzeugerbetriebe	42
darunter: Landwirtschaftsbetriebe mit Abgabe Milch ab Hof	0
Mastrinderbetriebe (ab 100 Rinder)	9
Mutterkuhhaltungen	110
Schweinezuchtbetriebe (ab 100 Sauen)	8
Schweinemastbetriebe (ab 700 Mastplätze)	6
Damwildgehege	5
Straußenhaltung	1
Nerzhaltung	1
Landkreis TF	182

4. Amtlich zur Kenntnis gelangte anzeigepflichtige Tierseuchen

Tierseuche	Bestände
Bösartige Faulbrut	0
Salmonellose der Rinder	2
TSE-BSE	0
Fledermaus-Tollwut	0

5. Sonstige zu überprüfende Tierhaltung

Art der Tierhaltung	Anzahl
Sittichhalter	165
Zoohandlungen	9
Tierheime / Tierpensionen	12
Haltung exotischer Tiere (z.B. Tierparks)	6
Viehhandelsunternehmen / Viehtransporteure	10
Pferdepensionen / Reitbetriebe	70

IX. VERKEHRSWESEN

1. Straßen des überörtlichen Verkehrs

insgesamt (km)	davon			
	Bundesautobahn	Bundesstraßen	Landesstraßen	Kreisstraßen
	km (einschließlich Ortsdurchfahrten)			
884,0	22,0	263,3	408,0	190,6

(Quelle: Brandenburgisches Autobahnamt
Brandenburgisches Straßenbauamt Wünsdorf
KV Teltow-Fläming, Hoch- und Tiefbauamt)

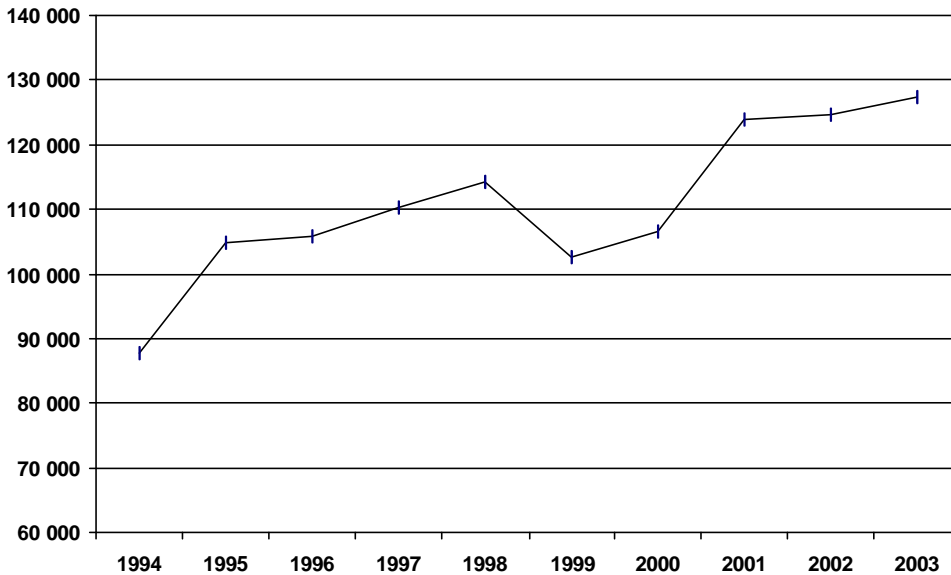
2. Straßenverkehrsunfälle und ihre Folgen

Monat Jahr	Unfälle			verunglückte Personen		
	insgesamt	davon		insgesamt	davon	
		mit Personenschaden	mit nur Sachschaden		Getötete	Verletzte
Januar	422	56	366	76	4	72
Februar	369	44	325	52	2	50
März	404	57	347	72	2	70
April	390	55	335	74	1	73
Mai	455	67	388	79	3	76
Juni	434	82	352	101	7	94
Juli	404	75	329	92	1	91
August	455	91	364	115	5	110
September	409	73	336	87	3	84
Oktober	429	42	387	48	2	46
November	405	56	349	71	0	71
Dezember	455	63	392	70	1	69
Jahr insg.	5 031	761	4 270	937	31	906

(Quelle: LDS Brandenburg)

3. Entwicklung des Kraftfahrzeugbestandes

Kraftfahrzeugarten	Bestand					
	1994	1995	1997	1999	2001	2003
Einwohner	146 406	146 247	153 618	158 482	160 427	161 290
Kraftfahrzeuge mit amtl. Kennzeichen insgesamt	87 758	104 791	110 314	102 667	123 964	127 269
Kfz je 1000 Einwohner	599	717	718	648	773	789
davon: Krafträder	2 122	2 610	3 553	4 742	6 030	6 840
Personenkraftwagen	75 739	79 422	83 020	86 359	91 419	93 105
Kraftomnibusse	163	161	186	177	165	170
Lastkraftwagen	6 210	6 689	7 230	8 136	8 469	8 528
Zugmaschinen	2 069	2 121	2 207	2 278	2 551	2 549
Übrige Kraftfahrzeuge	1 455	1 549	944	979	1 048	1 147
Kraftfahrzeuganhänger insgesamt	12 233	12 239	13 174	13 541	14 282	14 930



4. Fahrerlaubniswesen

Erteilte Fahrerlaubnisse	Entzogene Fahrerlaubnisse	darunter
		Fahren unter Alkohol
4 923	467	...

5. Flugplatzverkehrsstatistik

Flugzeugbewegungen	Anzahl
Gewerblich	27 514
- Linien- und linienähnlicher Verkehr	0
- Pauschalflugreiseverkehr	0
- Gewerblicher Schulflug	17 310
- sonst. Gewerblicher Verkehr	10 204
Werkverkehr	652
Kommerzieller Verkehr	28 166
Nichtgewerblicher Verkehr (incl. Werkverkehr)	9 392
Nichtkommerzieller Verkehr	8 740
Gesamter Motorflug	36 906
Segelflug	1 830
UL-Flugzeuge	3 730

(Quelle: Flugplatz GmbH Schönhagen)

6. Öffentlicher Personennahverkehr

6.1. Verkehrsunternehmen / Liniennetz

Jahr	Anzahl der Verkehrsunternehmen (VU)				Liniennetz		
	gesamt	davon		Subunternehmer	Anzahl der Linien	Gesamtliniennlänge (km)	Anzahl der Haltestellen
		GmbH	privat				
1999	4	2	2	10	49	2 005	991
2000	4	2	2	10	51	1 875	806
2001	4	2	2	13	51	1 888	801
2002	4	2	2	13	52	1 956	822
2003	4	2	2	15	53	2 006	936

6.2. Omnibusse

Jahr	Omnibusse gesamt (Anzahl)	davon							
		Linienbusse		Gelenkbusse		18 m Busse		Sonstige Busse	
		Anzahl	Ø Alter (Jahre)	Anzahl	Ø Alter (Jahre)	Anzahl	Ø Alter (Jahre)	Anzahl	Ø Alter (Jahre)
2002	105	84	6	6	5	9	3	6	4
2003	107	82	6	6	8	11	5	8	4

6.3. Betriebsleistungen

Jahr	Betriebsleistungen			beförderte Personen (in 1 000 Pers.)			
	Wagen-km in 1 000 km	Platz-km in 1 000 km	Personen-km in 1 000 km	gesamt	davon		
					Schüler	Schwerbesch.	Sonstige
2002	4 125 *	332 803	55 572	5 136	4 253	14	869
2003	4 244	-	54 466	4 914	4 043	12	859

7. Taxen und Mietwagen

7.1. Zahl der Unternehmer

Verkehrsformen	Unternehmer						
	insgesamt	davon					
		ohne eigene Fahrzeuge	mit 1 Fahrz.	mit 2 Fahrz.	mit 3 Fahrz.	mit 4 Fahrz.	mit 5 Fahrz. u. mehr
Unternehmer, die nur Taxenverkehr betreiben	22	0	11	7	2	0	2
Unternehmer, die nur Mietwagenverkehr betreiben	20	3	11	2	1	0	3
Unternehmer mit Mischkonzessionen	9	1	5	1	1	1	0
Unternehmer, die Taxen- sowie Mietwagenverkehr betreiben	14	0	1	7	4	0	2
Landkreis TF	65	4	28	17	8	1	7

7.2. Betriebsführer, genehmigte Fahrzeuge

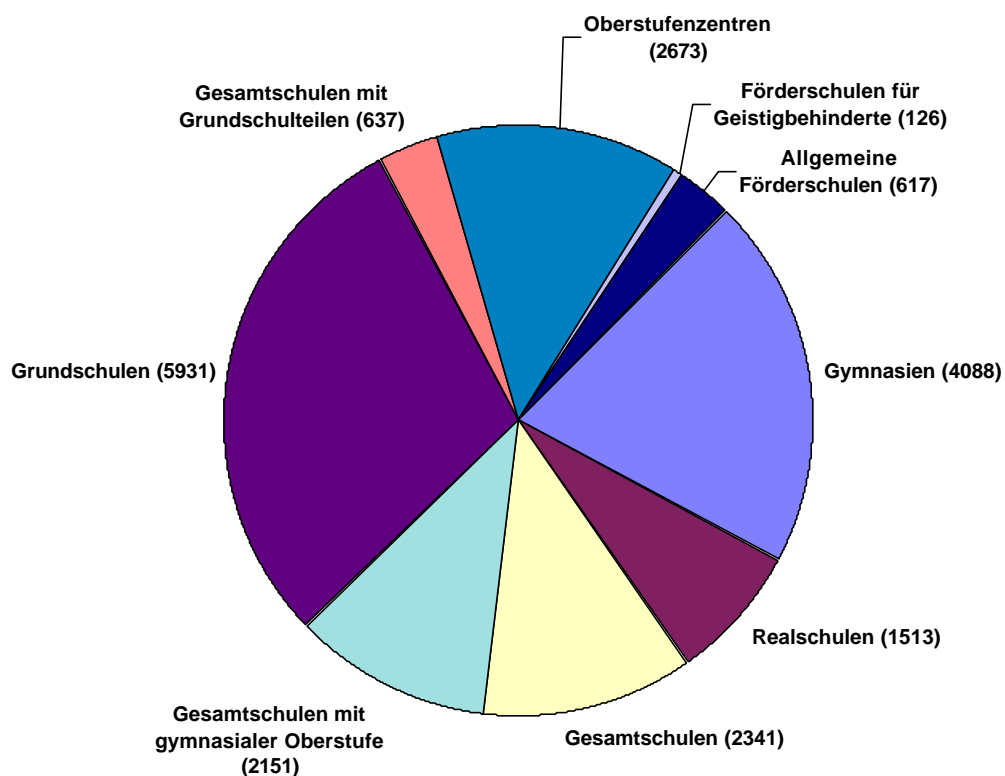
Betriebsführer	gen. Fahrzeuge gesamt	Taxen	Mietwagenfahrzeuge	Fahrzeuge, die als Taxen und Mietwagen fahren
65	126	72	53	1

X. BILDUNG, KULTUR, SPORT UND JUGEND

1. Schulen

Schultyp	Schulen Anzahl	Klassen	Schüler dav. wbl.	Lehrer		
				gesamt dav. wbl.	Angest. dav. wbl.	Beamte dav. wbl.
Allgemeinbildende Schulen	53	684	16 661	1244	574	670
Gymnasien	6	150	4 088 2 821	285 204	93 61	192 143
Realschulen	5	57	1 513 739	89 65	31 16	58 49
Gesamtschulen	9	95	2 341 1 006	192 143	94 64	98 79
Gesamtschulen mit gymnasialer Oberstufe	3	81	2 151 1 109	190 130	74 44	116 86
Grundschulen	29	274	5 931 2 909	446 417	253 232	193 185
Gesamtschulen mit Grundschulteilen	1	27	637 285	42 36	29 24	13 12
Berufsbildung	1	134	2 673	96	45	51
Oberstufenzentren	1	134	2 673 1 125	96 59	45 21	51 38
Förderschulen	7	81	743	142	86	56
für Geistigbehinderte	2	19	126 52	49 40	34 28	15 12
Allgemeine	5	62	617 234	93 83	52 44	41 39
Gesamt	61	899	20 077 10 280	1482 1177	705 534	777 643

Schultypen nach Schülerzahlen



2. Volkshochschule

Kurs / Fachgebiet	Anzahl Kurse	Anzahl Stunden	Anzahl Teilnehmer	Altersgruppe	Teilnehmer in %
Kurse insgesamt	513	10 563	4 846	unter 18 Jahre	6,4
davon				18 bis unter 25 J.	4,6
Politik - Gesellschaft - Umwelt	10	50	101	25 bis unter 35 J.	13,9
Kultur - Gestalten	108	1 937	1 006	35 bis unter 50 J.	38,7
Gesundheit	122	1 574	1 423	50 bis unter 65 J.	27,4
Sprachen	162	4 349	1 327	65 Jahre und älter	8,3
Arbeit - Beruf	111	2 653	989		
Grundbildung - Schulabschlüsse	0	0	0		

3. Musikschulen

3.1. Schüler / Lehrkräfte

	Kreismusikschule Luckenwalde/Jüterbog/ Waldstadt	Musikschule Ludwigsfelde	Regenbogen e.V. Musik- & Kunstschule Blankenfelde
Schüler insgesamt	1 035	505	830
Schlagzeug, Orff	44	15	24
Violine/Viola/Violoncello	67	30	10
Klavier	186	56	56
Gitarre	173	52	78
Blockflöte/Flöte	72	39	23
Keybord	85	31	45
Gesang	41	44	12
Akkordeon	7	3	2
Saxofon	21	11	8
Klarinette	4	3	10
Horn/Trompete	20	8	0
Elementare Musikpädagogik	211	166	260
Zeichnen / Kunst	19	24	75
Tanz	85	0	173
Musiktherapie	0	0	34
Theater	0	0	20
Ensemble- und Ergänzungsfachschüler insg.	267	183	62
Orchester	61	15	10
Gemeinschaftsmusizieren	112	59	20
Pop-Chor / Kinderchor	35	97	15
Förderunterricht	0	0	5
Theorieunterricht	59	12	12
Lehrkräfte insgesamt	44	19	30
fest angestellte Lehrkräfte	18	6	3
Honorarkräfte	26	13	27

3.2. Veranstaltungen

Veranstaltungen	Kreismusikschule Luckenwalde/Jüterbog/ Waldstadt			Musikschule Ludwigsfelde			Regenbogen e.V. Musik- & Kunstschule Blankenfelde		
	Anzahl	Besucher	Schüler	Anzahl	Besucher	Schüler	Anzahl	Besucher	Schüler
Veranstaltungen insgesamt	104	11 386	2 149	65	7 138	1 113	180	13 900	1 910
Öffentliche Vorspiele / Konzerte	38	4 228	983	5	1 237	353	47	3 500	830
Tanz- und Musiktheater	3	950	167	0	0	0	30	2 000	75
Interne Vorspiele	19	803	335	20	718	264	63	1 400	720
Mitwirkung bei Fremdveranstaltungen	44	5 405	664	40	5 183	496	40	7 000	285

4. Öffentliche Bibliotheken *

Landkreis Ort	Bibliotheken (Anzahl)	Medien- bestand	Benutzer	Besucher	Entleihungen
Landkreis TF insgesamt	14	256 859	19 657	238 746	786 846
Am Mellensee / Sperenberg	1	11 305	1 105	13 734	56 876
Baruth/Mark	1	8 243	284	1 841	3 424
Blankenfelde / Mahlow	2	15 752	4 441	34 075	132 486
Dahme/Mark	1	9 549	432	3 198	8 987
Großbeeren	1	9 121	1 053	11 967	38 305
Jüterbog	1	19 160	1 353	27 764	50 531
Luckenwalde (Kreis- und Stadtbibliothek)	1	97 929	3 597	67 046	194 963
Ludwigsfelde	1	34 714	3 389	32 535	136 677
Rangsdorf / Dahlewitz	2	20 308	1 874	19 157	71 861
Trebbin	1	5 251	437	6 062	12 232
Zossen / Wünsdorf	2	25 527	1 692	21 367	80 504

* Bibliotheken, die hauptamtlich geleitet werden

5. Theater

Theater	Plätze	Veranstaltungen	Besucher
Landkreis TF insgesamt	1 132	161	34 070
Stadttheater Luckenwalde	732	57	21 447
Theater- und Konzertstätte Jüterbog	150	66	8 373
Theater Kulturzentrum DAS HAUS	250	38	4 250

6. Museen / Gedenkstätten / Galerien

Museum	Rechtsträger	Besucher	Ausstellungen
Bauernmuseum Blankensee	Gemeinde Blankensee	3 337	8
Heimatmuseum Dahme/Mark	Stadt Dahme	2 514	6
Gedenkstätte napoleonische Befreiungskriege, Dennewitz	Gemeinde Niedergörsdorf	2 675	1
Baruther Museum Glashütte	Verein Glashütte e.V.	27 082	1
Gedenkturm Großbeeren	Gemeinde Großbeeren	3 730	1
Stadtmuseum Jüterbog im "Abtshof"	Stadt Jüterbog	3 290	8
Heimatmuseum Kloster Zinna	Stadt Jüterbog	27 531	11
Heimatmuseum Luckenwalde	Stadt Luckenwalde	5 712	12
Stadt- und Technikmuseum Ludwigsfelde	Stadt Ludwigsfelde	4 731	8
Oskar Barnack Gedenkstätte Lynow	Gemeinde Nuthe-Urstromtal	350	4
Heimatstube Sperenberg	Gemeinde Sperenberg	0	0
Bettina und Achim von Arnim Museum	Stiftung Kulturfonds, Freies Dt. Hochstift Frankfurt/Main, der Freundeskreis Schloss Wiepersdorf, Clara von Arnim	3 056	1
Museum des Teltow, Wünsdorf	Landkreis Teltow-Fläming	1 417	6
NEUE GALERIE (seit 22.11.2003) Bücherstadt Wünsdorf-Waldstadt	Landkreis Teltow-Fläming	964	1
Kleine Galerie Zossen	Landkreis Teltow-Fläming	892	5
"Kleines Museum" Seehausen	Gemeinde Niedergörsdorf	600	4
Bücker- Luftfahrt und Europäisches Eissegel Museum	Förderverein "Bücker-Luftfahrt Museum" Förderverein Europäisches Eissegel-Museum	1 671	4
Motorrad-Museum Wünsdorf-Waldstadt	Reiner Steckler	1 700	1
Garnisionsmuseum Wünsdorf	Förderverein Garnisionsmuseum	3 100	1
Museum und Begegnungsstätte "Alter Krug" Zossen	Heimatverein "Alter Krug" Zossen e.V.	595	5
Schulmuseum Zossen	Heimatverein "Alter Krug" Zossen e.V.	778	3
Oberlaubenstall Lichterfelde	Gemeinde Niederer Fläming	1 000	1
Ständige Ausstellung Schießplatz Kummersdorf	Bürgervereinigung Kummersdorf-Gut e.V.	350	1
Webermuseum Kloster Zinna	ERGO Konzept GmbH Groß Leine	8 700	1
Galerie Kunstflügel Rangsdorf	GEDOK Brandenburg	3 000	6
Kunsthalle VIERSEITHOF Luckenwalde	Verein der Freunde und Förderer der Kunsthalle Vierseithof Luckenwalde e.V.	3 671	7
Kleine Galerie im Klosterhof Dahme / Mark	Kulturverein Dahme / Mark e.V.	693	3
Galerie im Packschuppen Glashütte	Gabriele Klose	13 000	9

7. Sporteinrichtungen

Art der Anlagen	insgesamt	davon		
		kommunale Anlagen	Vereinsanlagen	Sonstige
Hallenbäder	2	1	0	1
genehmigte Freibäder	7	7	0	0
Sporthallen	68	65	0	3
Stadien	3	3	0	0
Sportplätze	90	84	2	4
Tennisanlagen	6	5	1	0
Reithallen	2	1	0	1
Reitanlagen im Freien	15	1	14	0
Schießsportanlagen	7	3	4	0
Kegelsportanlagen	22	10	0	12
Bäder an Gewässern	15	15	0	0
Bowlinganlagen	9	0	9	0
Golfplätze	2	0	0	2

8. Freizeiteinrichtungen

Art der Einrichtung	insgesamt	davon in Trägerschaft	
		kommunal	Sonstige
Landkreis TF	100	89	11
Jugendklubs/Freizeitzentren	24	15	9
Jugendräume	76	74	2

9. Kindertagesbetreuung

Art der Einrichtung	Anzahl der Einrichtungen	Anzahl der betreuten Kinder
Kita's gesamt	114	7 992
davon: 0 Jahre bis zum Schulantritt	0	5 392
Grundschulalter	0	2 600
Tagespflege	0	176
andere Formen	0	0

10. Kinder in Pflegefamilien / Adoptionen

	Anzahl
Kinder in Pflegefamilien insgesamt	76
Kinder in familiärer Bereitschaftspflege	1
Anträge auf Adoptionen	7
Anträge auf Pflegschaft	13

XI. GESUNDHEIT UND SOZIALES

1. Krankenhäuser

Standort	Anzahl der Krankenhausbetten		Mitarbeiter
	Kapazität	Auslastung	
DRK Krankenhaus GmbH Luckenwalde	266	78,3	406
Evangelisches Krankenhaus GmbH Ludwigsfelde	289	77,3	404
Johanniter Krankenhaus im Fläming gGmbH, Standort Jüterbog *	40	71,5	64

* Das Johanniter-Krankenhaus betreibt an 2 Standorten (Treuenbrietzen und Jüterbog) verschiedene Fachbereiche, die sowohl regionale als auch überregionale medizinische Aufgaben erfüllen.

(Quelle: Krankenhäuser)

2. Apotheken

	Anzahl
Apotheken insgesamt	29
davon öffentliche Apotheken	29
Krankenhausapotheken	0
Apotheker insgesamt	58
davon männlich	23
weiblich	35
davon in öffentlichen Apotheken	51
in Krankenhausapotheken	0
in anderen Bereichen	7

(Quelle: Landesapothekenkammer)

3. Zulassungen nach dem Heilpraktikergesetz

angezeigte Niederlassungen	Anzahl
Heilpraktiker	27
Heilkundlich-psychotherapeutische Niederlassungen	7

4. Niederlassungen in den nichtärztlichen Fachberufen des Gesundheitswesens

angezeigte Niederlassungen	Anzahl	Beschäftigte / Fachpersonal
Physiotherapeuten/ Masseur/ Krankengymnasten	59	73
Logopäden	7	...
Hebammen	21	...
Private Krankenpflege	19	83
Ergotherapeuten	4	...

5. Ärzte, Zahnärzte und Psychotherapeuten in freier Niederlassung

Fachgebiet	Anzahl der Niederlassungen
Ärzte insgesamt	153
Allgemeinmedizin/Praktische Ärzte	64
Innere Medizin	19
Lungenkrankheiten	1
Dialyse	2
Chirurgie	6
Frauenheilkunde	14
Hals-Nasen-Ohren-Heilkunde	7
Augenheilkunde	5
Neurologie/Psychiatrie	4
Orthopädie	6
Kinderheilkunde	12
Urologie	4
Hautkrankheiten	5
Radiologie	3
Anästhesiologie	1
Psychologische Psychotherapeuten	7
Zahnärzte	95
Kieferorthopäden	4

6. Ausgaben der Sozialhilfe

Art der Leistung	Ausgaben (EUR)		
	gesamt	Anteil des Landes Brandenburg	Anteil des Landkreises TF
Laufende Hilfe zum Lebensunterhalt	10 897 197	0	10 897 197
Hilfe in besonderen Lebenslagen	19 679 997	17 895 652	1 784 345
darunter Hilfe zur Pflege gem. BSHG	1 825 476	1 608 240	217 236
Krankenhilfe, sonstige Hilfe	861 590	0	861 590
Eingliederungshilfe	16 875 869	16 268 059	607 810
sonstige	117 062	19 353	97 709
Sozialhilfe insgesamt	30 577 194	17 895 652	12 681 542
je Einwohner	189,58	110,95	78,63

7. Empfänger von Sozialhilfe

Zeitpunkt	Sozialhilfeempfänger		
	ø pro Monat		darunter
	insges.	je 1000 Einwohner	in Einrichtungen
1.1. - 31.12.2002	5 540	34,48	798
1.1. - 31.12.2003	6 263	38,83	806

8. Einrichtungen für Hilfe zur Pflege und Eingliederungshilfe

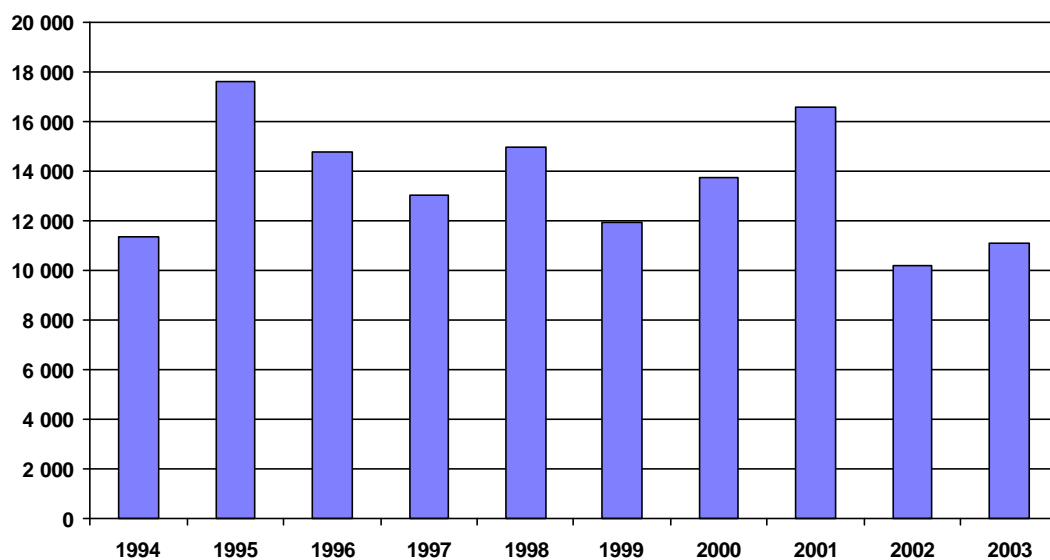
Einrichtungen	Anzahl der Einrichtungen	vorhandene Plätze	belegte Plätze*
teilstationäre Eingliederung	8	758	367
vollstationäre Eingliederung	19	394	243
Hilfe zur Pflege	14	1 401	183
Hilfen nach § 72 BSHG	1	15	13
gesamt	42	2 568	806

* nur die durch den Landkreis TF mitfinanzierten Plätze

9. Wohngeldempfänger und Wohngeldzahlungen

Wohngeldstelle	Wohngeld- empfänger insgesamt	davon	
		Mietzuschuss Anzahl der Empfänger	Lastenzuschuss Anzahl der Empfänger
Stadt Luckenwalde	2 956	2 789	167
Stadt Ludwigsfelde	982	956	26
Kreisverwaltung TF	7 141	6 237	904
2003	11 079	9 982	1 097
2002	10 206	9 181	1 025
2001	16 572	14 636	1 936
2000	13 760	12 494	1 266
1999	11 964	11 021	943
1998	14 979	13 373	1 606
1997	13 003	11 594	1 409
1996	14 772	13 153	1 619
1995	17 611	15 482	2 129
1994	11 358	9 837	1 521

Wohngeldempfänger



XII. UMWELTSCHUTZ

1. Öffentliche Wasserversorgung und Abwasserbeseitigung

Zweckverband	Einwohner (Anzahl)	Anschlussgrad Trinkwasser (%)	Anschlussgrad Abwasser (%)
WAZ Blankenfelde-Mahlow	21 728	99,5	84,1
MAWV Königs Wusterhausen	841	100,0	100,0
WARL Ludwigsfelde	31 693	99,3	96,7
KMS	34 307	91,5	45,5
Stadt Baruth	4 508	85,7	61,2
WAZ Jüterbog-Fläming	22 129	99,7	77,5
WAZ Hohenseefeld	2 869	99,4	74,8
TAZV Luckau	6 575	96,1	69,8
HWAZ Herzberg	355	100,0	98,9
Stadt Luckenwalde & Gem. Nuthe-Urstromtal	28 824	99,6	80,8
Stadt Trebbin	4 163	99,5	78,1
Stadt Zossen / OT Nunsdorf	311	100,0	92,6
Gem. Dahmetal / OT Prensdorf	108	0,0	100,0
Stadt Zossen / OT Wünsdorf, GT Waldstadt	2 673	100,0	100,0
Landkreis TF insgesamt	161 084	97,2	75,7

2. Angelieferte Abfallmengen

Art der Entsorgungsanlage	Abfallaufkommen (t)	Einwohnerspezifische Menge ** (kg/EW)
Hausmüll (incl. hmä. Gewerbeabfall)	33 574,20	209
Sperrmüll	5 527,70	34
Wertstoffe	21 456,79	68
davon: Glas	4 962,78	31
Leichtverpackung	4 581,76	29
Papier/Pappe/Karton	11 912,25	8
Grünabfälle	1 341,74	8

** bei einer Einwohnerzahl von 160 695 (Quelle: LDS Brandenburg, 30.06.2003)

(Quelle: Südbrandenburgischer Abfallzweckverband (SBAZV))

XIII. ÖFFENTLICHE SICHERHEIT

1. Kriminalität

Straftaten	erfasste Fälle	Aufklärungsquote (%)
Straftaten gegen das Leben	5	100,0
davon: Mord	3	100,0
fahrlässige Tötung	1	100,0
Totschlag	1	100,0
Straftaten gegen die sexuelle Selbstbestimmung	139	87,8
darunter: Vergewaltigung	18	88,9
sexuelle Nötigung	22	90,9
sexueller Missbrauch von Kindern	43	86,0
Rohheitsdelikte und Straftaten gegen die persönliche Freiheit	1 283	90,1
davon: Raub und räuberische Erpressung	55	50,9
Körperverletzung	727	91,2
Straftaten gegen die persönliche Freiheit	501	92,8
Diebstahl	7 241	42,4
darunter: in / aus Wohnungen	274	47,1
aus Kraftfahrzeugen	930	41,2
in / aus Warenhäusern, einschl. Ladendiebstähle	1 164	91,8
von Fahrrädern	1 838	23,9
von Kraftfahrzeugen, unbefugter Gebrauch	357	39,2
Vermögens- und Fälschungsdelikte	1 856	89,3
darunter: Betrug	1 005	84,4
Sonstige Straftatbestände gemäß StGB	2 446	51,4
darunter: Straftaten gegen die Umwelt	23	78,3
Strafrechtliche Nebengesetze	16	56,3
Landkreis TF insgesamt	12 986	56,0

(Quelle: Polizeipräsidium Potsdam)

2. Tätigkeit der Feuerwehr

Hilfearten	Jahr gesamt	davon			
		1. Quartal	2. Quartal	3. Quartal	4. Quartal
Brandbekämpfung	1 160	92	465	540	63
davon Wohnstätten	88	15	29	24	20
Industrie, Lagerwirtschaft und Werkstätten	81	13	27	32	9
Landwirtschaft (Objekte)	20	3	7	8	2
landwirtschaftliche Flächen	47	0	16	31	0
Wald	480	1	224	255	0
Böschungen/Ödland	219	21	89	109	0
Fahrzeuge	60	9	20	23	8
Sonstige	151	24	51	57	19
Mülldeponien, -container	14	6	2	1	5
Technische Hilfeleistungen	1 311	225	337	371	378
davon Verkehrsunfälle - Menschenrettung	130	27	34	36	33
Verkehrsunfälle - Schadstoffe	395	83	103	110	99
Kfz - Bergung	0	0	0	0	0
Eisenbahnunfälle	3	0	0	2	1
Unfälle mit Gefahrgut	8	1	2	3	2
Unfälle mit Luftfahrzeugen	0	0	0	0	0
Tierrettung	23	3	6	7	7
Menschenrettung - Gewässer	0	0	0	0	0
Türöffnung hilflose Person	77	16	20	22	19
Sturmschäden	226	0	56	64	106
Sonstige	414	88	107	116	103
Menschen in Notlage	35	7	9	11	8
Fehlalarm	176	33	36	59	48
böswillige Alarmierung	10	2	3	4	1
Einsätze insgesamt	2 657	352	841	974	490

3. Personelle Stärke der Freiwilligen Feuerwehren

Amt / Stadt / Gemeinde	Personen	davon			
		Aktive			Alters- und Ehrenmitglieder
		Männer	Frauen	Jugendliche	
Am Mellensee	227	150	13	64	0
Baruth/Mark	314	182	44	44	44
Blankenfelde-Mahlow	220	141	14	52	13
Dahme/Mark	859	594	53	107	105
Großbeeren	108	62	8	34	4
Jüterbog	224	127	9	26	62
Luckenwalde	128	85	3	19	21
Ludwigsfelde	392	228	23	57	84
Niederer Fläming	487	290	12	62	123
Niedergörsdorf	796	486	36	135	139
Nuthe-Urstromtal	823	384	91	144	204
Rangsdorf	119	73	11	26	9
Trebbin	542	322	66	84	70
Zossen	432	262	22	84	64
Landkreis TF gesamt	5 671	3 386	405	938	942

4. Tätigkeit des Rettungsdienstes

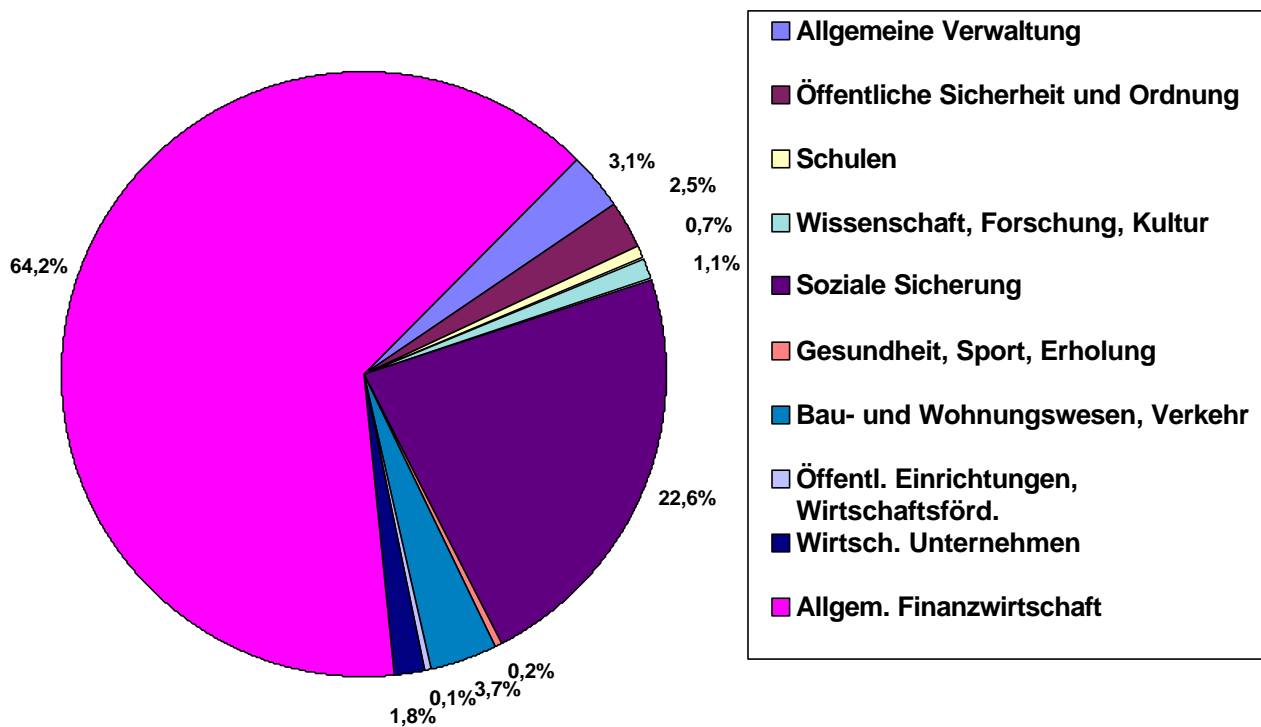
Hilfearten	Jahr gesamt	davon			
		1. Quartal	2. Quartal	3. Quartal	4. Quartal
Einsätze insgesamt	16 481	4 091	4 132	4 281	3 977
davon Krankentransporte	4 466	1 195	1 063	1 148	1 060
Hubschraubereinsätze	143	30	40	46	27
Rettungseinsätze	11 872	2 866	3 029	3 087	2 890
darunter mit Notarzt	6 529	1 615	1 622	1 666	1 626

XIV. ÖFFENTLICHE FINANZEN

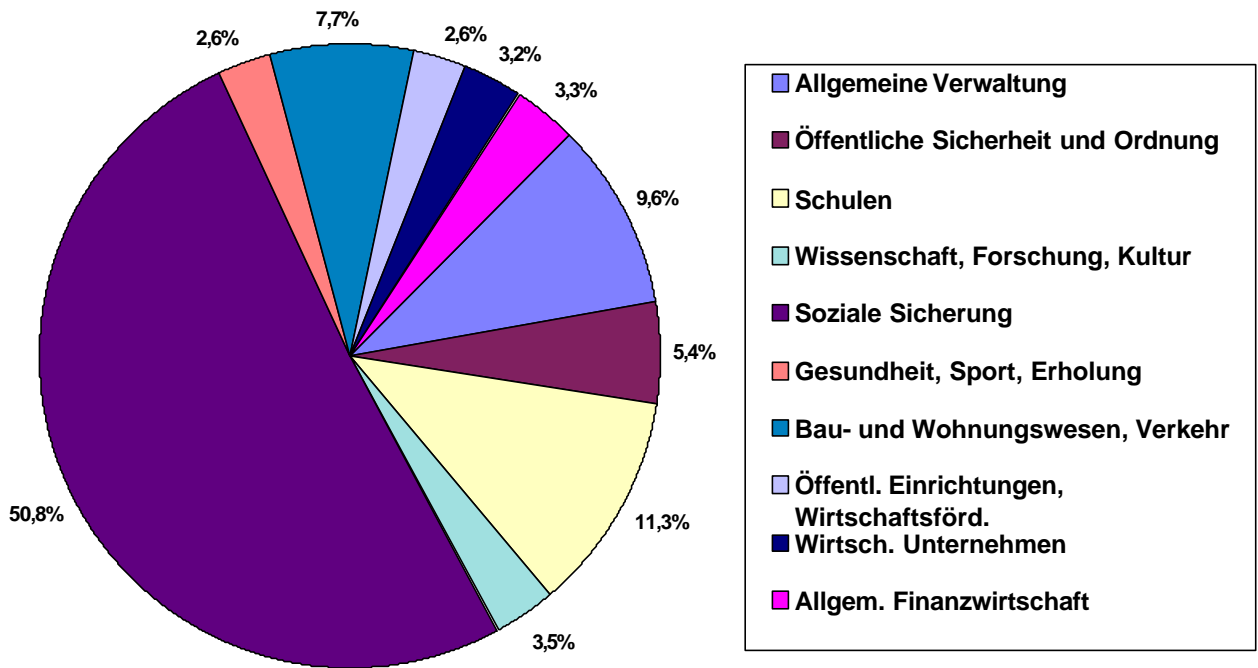
1. Haushalt des Landkreises 2003

Einzelplan	Bezeichnung des Einzelplanes	Verwaltungshaushalt (EUR)		Vermögenshaushalt (EUR)	
		Einnahmen	Ausgaben	Einnahmen	Ausgaben
0	Allgemeine Verwaltung	3 483 803	11 343 346	12 481	3 086 721
1	Öffentliche Sicherheit und Ordnung	2 774 744	6 356 872	39 386	80 445
2	Schulen	831 988	13 318 944	13 416	1 542 565
3	Wissenschaft, Forschung, Kultur	1 261 389	4 163 082	0	21 032
4	Soziale Sicherung	25 424 623	59 875 283	104 622	124 849
5	Gesundheit, Sport, Erholung	249 999	3 098 597	0	882
6	Bau- und Wohnungswesen, Verkehr	4 193 973	9 047 507	976 995	14 538 160
7	Öffentl. Einrichtungen, Wirtschaftsförd.	139 405	3 069 308	66 121	50 943
8	Wirtsch. Unternehmen	2 020 921	3 715 670	987 540	7 314 700
9	Allgem. Finanzwirtschaft	72 335 750	3 857 216	26 399 797	1 840 061
0-9	Zusammen	112 716 595	117 845 825	28 600 358	28 600 358

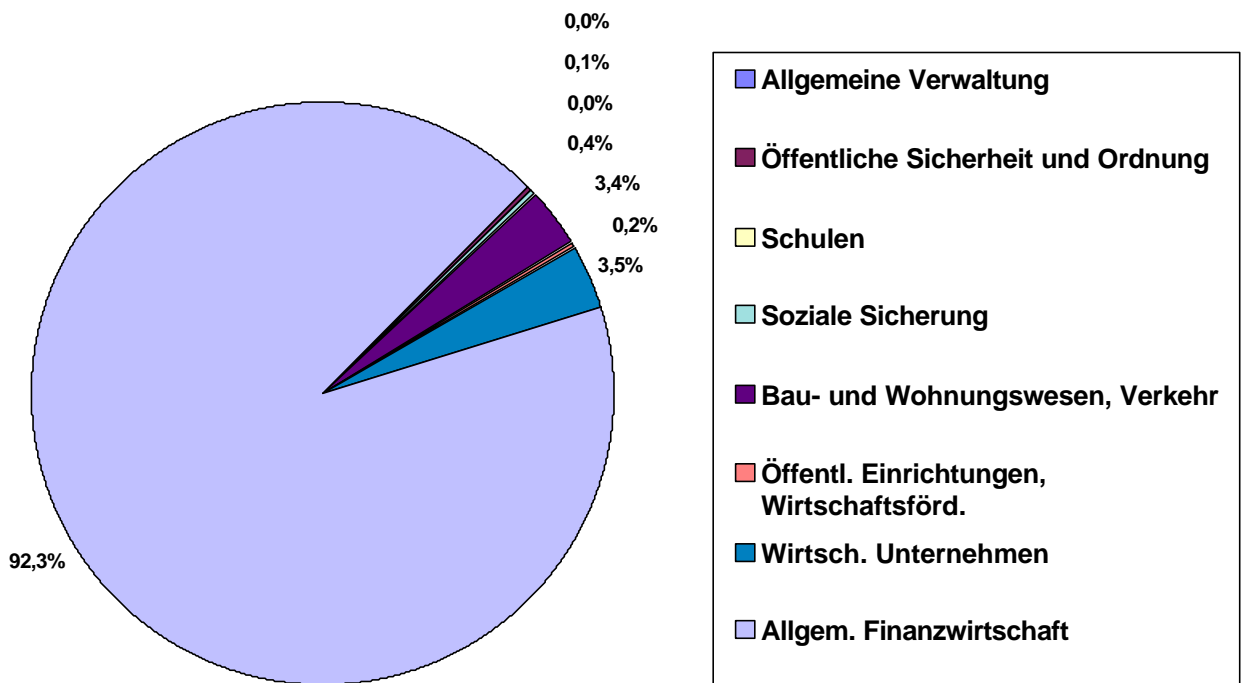
Einnahmestruktur im Verwaltungshaushalt 2003



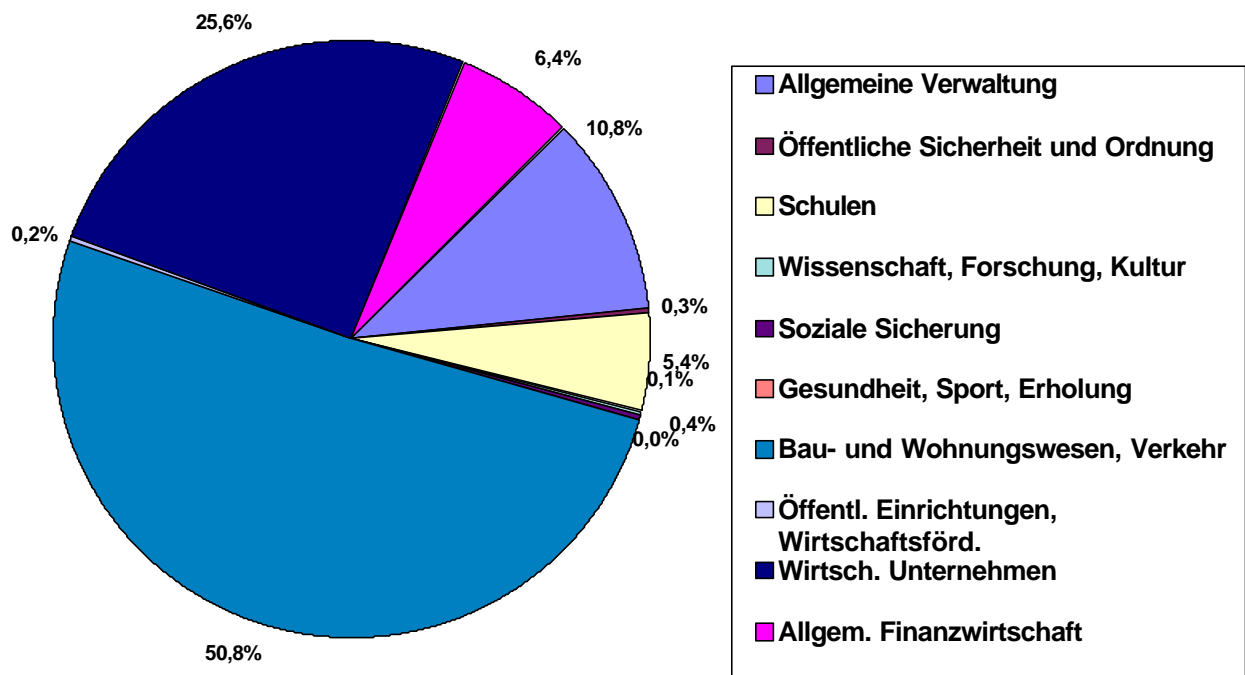
Ausgabestruktur im Verwaltungshaushalt 2003



Einnahmestruktur im Vermögenshaushalt 2003



Ausgabestruktur im Vermögenshaushalt 2003



XV. Wahlen

1. Endgültiges Ergebnis der Europawahlen (13.06.1999)

Wahlberechtigte	Wahlbeteiligung (%)	ungültige Stimmen	gültige Stimmen insgesamt	davon abgegebene gültige Stimmen für (%)						
				SPD	CDU	PDS	GRÜNE/ B90	FDP	REP	Sonst.
123 995	30,74	1 139	36 974	33,36	29,43	23,1	3,14	2,46	1,63	6,88

2. Endgültiges Ergebnis der Bundestagswahlen nach Zweitstimmen (22.09.2002)

Wahlkreis	Wahlberechtigte	Wahlbeteiligung (%)	ungültige Stimmen	gültige Stimmen insgesamt	davon abgegebene gültige Stimmen für (%)					
					SPD	CDU	PDS	GRÜNE/ B90	FDP	Sonst.
60	203 652	70,94	2 282	142 191	47,99	22,31	16,36	4,07	5,91	3,36
davon Anteil TF ¹	17 059	71,42	195	11 989	50,85	19,42	17,17	3,64	5,45	3,48
61	241 453	78,51	2 589	186 971	44,92	19,94	18,25	7,91	6,02	2,96
davon Anteil TF ²	48 748	77,73	659	37 233	44,68	23,67	14,98	6,21	6,63	4,03
62	210 588	75,45	2 365	156 520	46,36	22,59	17,00	4,35	5,93	3,76
davon Anteil TF ³	64 302	72,57	706	45 957	48,60	22,04	16,08	4,00	5,66	3,63

¹ Stadt Jüterbog, Gemeinde Niedergörsdorf

² Amt Blankenfelde/Mahlow, Gemeinde Großbeeren, Stadt Ludwigsfelde, Amt Rangsdorf

³ Stadt Luckenwalde, Gemeinde Nuthe-Urstromtal, Amt Dahme/Mark, Stadt Baruth/Mark, Amt Niederer Fläming, Amt Zossen, Amt Am Mellensee, Amt Trebbin

3. Endgültiges Ergebnis der Landtagswahlen (05.09.1999)

Wahlkreis	Wahlberechtigte	Wahlbeteiligung (%)	ungültige Stimmen	gültige Stimmen insgesamt	davon abgegebene gültige Stimmen für (%)						
					SPD	CDU	PDS	GRÜNE/ B90	FDP	REP	Sonst.
19	52 942	56,13	444	29 272	34,84	27,73	24,68	3,42	1,82	4,95	2,56
26	45 163	54,9	347	24 448	43,09	24,55	21,91	1,29	2,02	6,09	1,05
27	44 751	55,72	372	24 565	41,26	26,66	21,07	1,57	2,25	5,52	1,67

4. Endgültiges Ergebnis der Wahlen zum Kreistag (20.10.2003)

Wahlberechtigte	Wahlbeteiligung (%)	ungültige * Stimmen	gültige * Stimmen insgesamt	davon abgegebene gültige Stimmen für (%)					
				SPD	CDU	PDS	BV	FDP	PTF
131 844	46,7	2 749	173 075	27,38	23,34	20,42	7,85	7,69	5,17
				GRÜNE/B90	GGZ	Bürger-Bündnis	DPR	DVU	Schill
				2,05	1,61	1,49	1,45	1,37	0,2

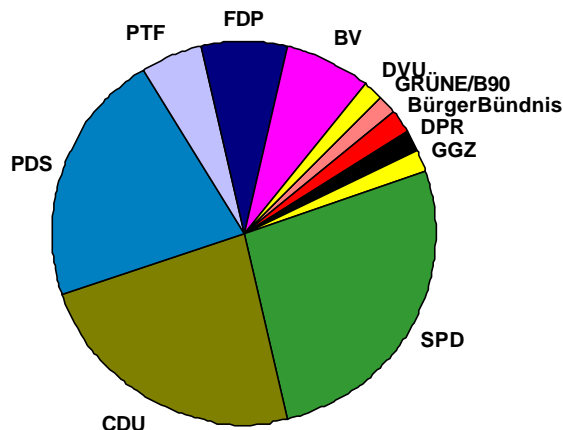
(* 3 Stimmen je Wähler)

4.1. Sitzverteilung im Kreistag

	insgesamt 26.10.2003	davon		insgesamt 31.12.2003	davon	
		männlich	weiblich		männlich	weiblich
Anzahl der Mitglieder	56+1 *	42+1 *	14	56+1 *	42+1 *	14
Anzahl der Fraktionen	6	x	x	6	x	x
Anzahl der Sitze						
SPD	15	11	4	15	11	4
CDU	13	8	5	13	8	5
PDS	12	8	4	12	8	4
BV	4	4	0	4	4	0
FDP	4	4	0	4	4	0
PTF	3	3	0	3	3	0
GRÜNE/B90	1	1	0	1	1	0
GGZ	1	1	0	1	1	0
BürgerBündnis	1	0	1	1	0	1
DPR	1	1	0	1	1	0
DVU	1	0	1	1	0	1

* Gem. Landkreisordnung für das Land Brandenburg § 28 Abs. 1 ist der Landrat stimmberechtigtes Mitglied des Kreistages.

die Sitzverteilung im Betrachtungsjahr weicht ev. von der im Wahljahr ab



4.2. Besetzung der Ausschüsse des Kreistages

Ausschuss	Mitglieder	davon							
		SPD	CDU	PDS	PTF	FDP / BB	BV	sachk. Einw.	FTJ
Kreissausschuss	15	5	3	3	2	1	1	0	0
Ausschuss für Wirtschaft	12	2	2	2	1	1	1	3	0
Ausschuss für Landwirtschaft und Umwelt	12	2	2	2	0	1	2	3	0
Ausschuss für Bildung, Kultur und Sport	13	2	2	2	1	1	1	4	0
Ausschuss für Gesundheit und Soziales	12	3	2	2	1	1	0	3	0
Jugendhilfeausschuss	23	2	2	2	1	1	1	8	6
Rechnungsprüfungsausschuss	6	1	1	1	1	1	1	0	0
Haushalts- und Finanzausschuss	9	2	2	2	1	1	1	0	0
Ausschuss für Regionalentwicklung und Bauplanung	12	2	2	2	1	1	1	3	0

5. Endgültiges Ergebnis der Wahlen zu den Stadtverordnetenversammlungen und den Gemeindevertretungen (26.10.2003)

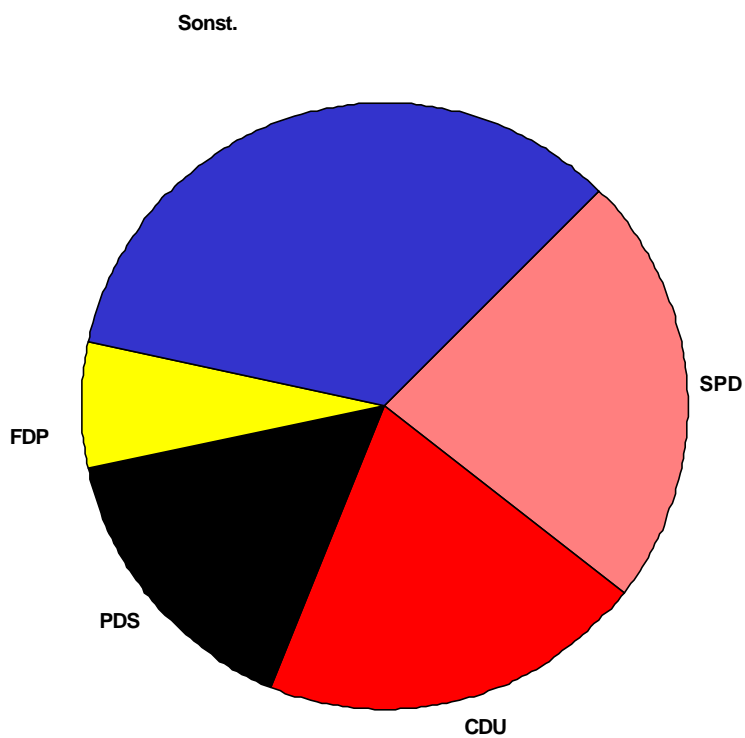
Wahlberechtigte	Wahlbeteiligung (%)	ungültige * Stimmen	gültige * Stimmen insgesamt	davon abgegebene gültige Stimmen für (%)				
				SPD	WG	CDU	PDS	FDP
131 842	46,62	2 231	175 125	24,13	23,46	20,21	17,07	6,40
				EB	LV	GRÜNE/ B90	Schill	
				5,86	1,94	0,90	0,02	

(* 3 Stimmen je Wähler)

6. Zusammensetzung der Stadtverordnetenversammlungen und Gemeindevertretungen

Parteien / pol. Ver. / Einzelbewerber	gewählte Vertreter insgesamt	davon in		Bürgermeister
		Stadtverordnetenversammlungen	Gemeindevertretungen	
Landkreis TF	309	158	151	16
davon				
SPD	71	40	31	6
CDU	64	32	32	2
PDS	48	30	18	0
FDP	20	8	12	2
Einzelbewerber u. Sonst.	106	48	58	6

die Sitzverteilung im Betrachtungsjahr weicht ev. von der im Wahljahr ab



7. Abkürzungsverzeichnis der Wahlvorschlagsträger

<u>Kurzbezeichnung:</u>	<u>Bezeichnung des Wahlvorschlagsträgers:</u>
BV	Bauernverband Teltow-Fläming
CDU	Christlich Demokratische Union Deutschlands
DPR	Die Parteilosen Rangsdorf
DVU	DEUTSCHE VOLKSUNION
EB	Einzelbewerber
FDP	Freie Demokratische Partei
GGZ	Gruppe der Großgemeinde Zossen
GRÜNE/B 90	BÜNDNIS 90/DIE GRÜNEN
LV	Listenvereinigungen
PDS	Partei des Demokratischen Sozialismus
PTF	Parteilose Teltow-Fläming
REP	DIE REPUBLIKANER
Schill	Partei Rechtsstaatlicher Offensive
SPD	Sozialdemokratische Partei Deutschlands
WG	Wählergruppen