

Vorwort

Liebe Leserin, lieber Leser,

vor Ihnen liegt die 13. Ausgabe des Statistischen Jahrbuches des Landkreises Teltow-Fläming. Die Antwort auf die Frage, ob die „Dreizehn“ Glück oder Unglück bringt, lässt die Statistik offen. Sie richtet vielmehr ihr Augenmerk darauf, Grundlagen für die Beantwortung der aktuellen Fragen unserer Zeit zu geben. Insofern informiert auch die vorliegende Ausgabe des Jahrbuches wieder umfassend über die wirtschaftliche, soziale und kulturelle Situation unseres Landkreises.

So stellt die Statistik auch unter Beweis, dass die Bevölkerungszahlen des Landkreises Teltow-Fläming im Jahr 2006 stabil geblieben sind. Ein weiterer Anstieg wie in den Vorjahren konnte zwar nicht verzeichnet werden, aber es gab auch nur einen unmerklichen Rückgang. Die Zahl der Einwohner verringerte sich um 16 auf 162 342. (Stand: 31.12.2006)

Der Landkreis Teltow-Fläming war auch 2006 ein beliebtes Reiseziel. Allein die Zahl der ausländischen Gäste stieg erheblich - 8 147 mehr als im Jahr zuvor übernachteten in unserer Region. Dies ist in diesem Segment ein Anstieg um 15 Prozent.

Der Bestand an Kraftfahrzeugen mit amtlichen Kennzeichen ist in den vergangenen 13 Jahren um 56 Prozent gestiegen. Inzwischen kommen auf 10 Einwohner bereits 8 Kraftfahrzeuge. Am beliebtesten sind die Motorräder. Von 2 122 „Maschinen“ im Jahr 1994 ist der registrierte Bestand auf 7 787 im Jahr 2006 gestiegen. Dies entspricht einem Anstieg von 267 Prozent. Der Anteil der Motorräder am gesamten Kraftfahrzeugbestand wuchs von 2,4 Prozent im Jahr 1994 auf 5,7 Prozent im Jahr 2006.

Das Statistische Jahrbuch enthält neben den genannten Beispielen viele andere wissenswerte und interessante Fakten. Allen Personen innerhalb und außerhalb der Kreisverwaltung, die mit ihren Daten immer wieder die Grundlage für diese Zusammenstellung schaffen, sei an dieser Stelle ganz herzlich gedankt. Natürlich freuen wir uns auch über Anregungen zur Verbesserung und weiteren Ausgestaltung des Statistischen Jahrbuches.

Peer Giesecke
Landrat

Luckenwalde, im November 2007

Inhaltsverzeichnis

Vorwort	1
Abkürzungen	7
Zeichenerklärungen	8
Erläuterungen, Definitionen	8
1 Allgemeine geografische und meteorologische Angaben	16
1.1 Geografische Angaben	16
1.1.1 Angrenzende Landkreise / Länder	16
1.1.2 Äußerste Grenzorte	16
1.1.3 Ausdehnung / Fläche	16
1.1.4 Bodenflächen nach Nutzungsarten	16
1.1.5 Flüsse / Kanäle	17
1.1.6 Seen (ab 10 ha)	17
1.1.7 Natur- und Landschaftsschutzgebiete	18
1.1.8 Ortshöhenlagen / Bodenerhebungen	19
1.1.9 Höhenlagen der Gemeinden über dem Höhen-Nullpunkt	20
1.2 Meteorologische Angaben	22
1.2.1 Temperatur	22
1.2.2 Niederschlag	23
1.2.3 Sonnenscheindauer	24
1.2.4 Ausgewählte meteorologische Angaben	25
2 Gebiet und Bevölkerung	26
2.1 Fläche, Bevölkerung und Bevölkerungsdichte der Ämter, Städte und Gemeinden sowie deren Ortsteile	26
2.2 Entwicklung der Gebietskörperschaften	31
2.3 Entwicklung der Gemeindegrößengruppen	31
2.4 Bevölkerung des Landkreises nach Altersjahren, Geburtsjahren und Geschlecht	32
2.5 Nichtdeutsche Bevölkerung	34
2.5.1 Ausländer gesamt	34
2.5.2 Asylbewerber	34
2.6 Bevölkerungsbewegung nach Monaten	35
2.7 Bevölkerungsbewegung 1994 - 2006	36
2.8 Bevölkerungsentwicklung 2002 - 2006	37
2.9 Eheschließungen / Ehetrennungen	38
3 Erwerbstätigkeit / Arbeitslosigkeit	39
3.1 Sozialversicherungspflichtig Beschäftigte	39
3.1.1 Gesamt	39
3.1.2 nach Altersgruppen	39
3.1.3 nach zusammengefassten Wirtschaftsabschnitten	39
3.1.4 nach Wirtschaftsabschnitten	40
3.2 Sozialversicherungspflichtig Beschäftigte nach Wohn- und Arbeitsort	41
3.2.1 Gesamt	41
3.2.2 nach Gemeinden	41
3.3 Pendlerverhalten (Hauptpendlerströme)	42
3.3.1 Auspendler	42
3.3.2 Einpendler	42
3.3.3 Pendlerströme innerhalb des Landkreises	42
3.4 Arbeitslosigkeit	43

3.4.1	Arbeitslose	43
3.4.2	Arbeitslose nach Rechtskreisen	43
3.4.3	Arbeitslosenquote	44
3.4.4	Eckwerte des Arbeitsmarktes	44
4	Industrie, Handwerk, Handel und Gastgewerbe	45
4.1	Betriebe der Industrie- und Handelskammer	45
4.2	Gewerbean- und Gewerbeabmeldungen nach Wirtschaftsbereichen	45
4.3	Betriebe der Handwerkskammer	46
4.4	Gewerbegebiete	47
4.5	Bergbau und verarbeitendes Gewerbe	48
4.6	Bauhauptgewerbe	49
4.7	Ausbaugewerbe	49
4.8	Gäste und Übernachtungen im Fremdenverkehr	50
4.9	Beherbergungsarten	51
4.10	Beherbergungsstätten, Gästebetten und Kapazitätsauslastung	51
5	Bautätigkeit und Bauplanung	52
5.1	Baugenehmigungen im Wohn- und Nichtwohnbau einschließlich Baumaßnahmen an bestehenden Gebäuden	52
5.1.1	Entwicklung der Baugenehmigungen im Wohn- und Nichtwohnbau	53
5.2	Baufertigstellungen im Wohn- und Nichtwohnbau einschließlich Baumaßnahmen an bestehenden Gebäuden	54
5.2.1	Entwicklung der Baufertigstellungen im Wohn- und Nichtwohnbau	55
5.3	Flächenausweisung nach Flächenarten in genehmigten Flächennutzungsplänen	56
6	Land- und Forstwirtschaft	57
6.1	Größenstruktur ausgewählter landwirtschaftlicher Unternehmen	57
6.2	Landwirtschaftliche Unternehmen nach Rechtsformen	58
6.3	Bodennutzung der landwirtschaftlichen Betriebe	59
6.4	Stillgelegte Fläche, Ackerland sowie Anteil der stillgelegten Fläche am Ackerland	59
6.5	Anbau und Ernte ausgewählter landwirtschaftlicher Feldfrüchte	60
6.6	Viehbestände	61
6.7	Milchkuhbestand, Milchproduktion	61
6.8	Viehhalter nach wichtigen Tierarten	61
6.9	Arbeitskräfte in landwirtschaftlichen Betrieben	62
6.10	Ausbildung	63
6.11	Lehrlingsausbildung	63
7	Jagd- und Fischereiwesen	64
7.1	Jagdbezirke	64
7.2	Wildbestand	64
7.3	Abschuss	65
7.4	Jagdscheine	65
7.5	Fischereischeine	65
8	Veterinärwesen und Lebensmittelüberwachung	66
8.1	Praktizierende Tierärzte	66
8.2	Art und Anzahl der zu überwachenden Lebensmittelbetriebe	66
8.3	Art und Anzahl der zu überwachenden Landwirtschaftsbetriebe	67
8.4	Amtlich zur Kenntnis gelangte anzeigepflichtige Tierseuchen	67
8.5	Sonstige zu überprüfende Tierhaltung	67

9	Verkehrswesen	68
9.1	Straßen des überörtlichen Verkehrs	68
9.2	Straßenverkehrsunfälle und ihre Folgen	68
9.3	Entwicklung des Kraftfahrzeugbestandes	69
9.4	Fahrerlaubniswesen	69
9.5	Flugplatzverkehrsstatistik	70
9.6	Öffentlicher Personennahverkehr	70
9.6.1	Verkehrsunternehmen / Liniennetz	70
9.6.2	Omnibusse	70
9.6.3	Betriebsleistungen	71
9.7	Taxen und Mietwagen	71
9.7.1	Zahl der Unternehmer	71
9.7.2	Betriebsführer, genehmigte Fahrzeuge	71
10	Bildung, Kultur, Sport und Jugend	72
10.1	Schulen	72
10.2	Volkshochschule	73
10.3	Musikschulen	74
10.3.1	Schüler /Lehrkräfte	74
10.3.2	Veranstaltungen	75
10.4	Öffentliche Bibliotheken	75
10.5	Museen / Gedenkstätten / Galerien	76
10.6	Kultureinrichtungen, Theater und Kunsthäuser	77
10.7	Freizeiteinrichtungen	77
10.8	Sportvereine und Mitglieder	78
10.9	Kindertagesbetreuung	78
10.10	Kinder in Pflegefamilien / Adoptionen	79
11	Gesundheit und Soziales	80
11.1	Krankenhäuser	80
11.2	Apotheken	80
11.3	Zulassungen nach dem Heilpraktikergesetz	80
11.4	Niederlassungen in den nichtärztlichen Fachberufen des Gesundheitswesens	81
11.5	Ärzte, Zahnärzte und Psychotherapeuten in freier Niederlassung	81
11.6	Ausgaben der Sozialhilfe	82
11.7	Empfänger von Sozialhilfe	82
11.8	Einrichtungen für Hilfe zur Pflege und Eingliederungshilfe	82
11.9	Wohngeldempfänger und Wohngeldzahlungen	83
12	Umweltschutz	84
12.1	Öffentliche Wasserversorgung und Abwasserbeseitigung	84
13	Öffentliche Sicherheit	85
13.1	Kriminalität	85
13.2	Tätigkeit der Feuerwehr	86
13.3	Personelle Stärke der Freiwilligen Feuerwehren	87
13.4	Tätigkeit des Rettungsdienstes	87
14	Öffentliche Finanzen	88
14.1	Haushalt des Landkreises 2006	88

15 Wahlen	91
15.1 Endgültiges Ergebnis der Europawahl (13.06.2004)	91
15.2 Endgültiges Ergebnis der Bundestagswahlen (18.09.2005)	91
15.3 Endgültiges Ergebnis der Landtagswahl (19.09.2004)	91
15.4 Endgültiges Ergebnis der Wahlen zum Kreistag (26.10.2003)	92
15.4.1 Sitzverteilung Kreistag	92
15.4.2 Besetzung der Ausschüsse des Kreistages	93
15.5 Endgültiges Ergebnis der Wahlen zu den Stadtverordnetenversammlungen und Gemein- devertretungen (26.10.2003)	93
15.6 Zusammensetzung der Stadtverordnetenversammlungen und Gemeindevertretungen	94
15.7 Abkürzungsverzeichnis Wahlvorschlagsträger	95
15.8 Wahlkreisaufteilung	95

Abkürzungen

%	=	Prozent
°C	=	Grad Celsius
AE	=	Aufenthaltserlaubnis
AG	=	Aktiengesellschaft
Ar	=	Flächenmaß (veraltete Maßeinheit der Fläche)
BA	=	Bundesagentur für Arbeit
dt	=	Dezitonne
e.S.	=	einstweilige Sicherung
EUR	=	Euro
EW	=	Einwohner
FFH	=	Fauna-Flora-Habitat-Richtlinie, Naturschutz-Richtlinie der EU
FTJ	=	Freie Träger Jugendhilfe
GbR	=	Gesellschaft bürgerlichen Rechts
gGmbH	=	gemeinnützige Gesellschaft mit beschränkter Haftung
GmbH	=	Gesellschaft mit beschränkter Haftung
h	=	Stunde
ha	=	Hektar
HN	=	Normalhöhen
hPa	=	Hekto-Pascal
i.V.	=	im Verfahren
kg	=	Kilogramm
KG	=	Kommanditgesellschaft
km	=	Kilometer
km ²	=	Quadratkilometer
KV	=	Kreisverwaltung
LDS	=	Landesbetrieb für Datenverarbeitung und Statistik
LF	=	Landwirtschaftlich genutzte Fläche
LSG	=	Landschaftsschutzgebiet
m	=	Meter
m ²	=	Quadratmeter
männl, m	=	männlich
Mio	=	Million
ND	=	Naturdenkmal
NSG	=	Naturschutzgebiet
SGB	=	Sozialgesetzbuch
SGB II	=	Sozialgesetzbuch II - Grundsicherung für Arbeitsuchende
SGB III	=	Sozialgesetzbuch III - Arbeitsförderungsrecht
SPA	=	Special Protected Areas, Vogelschutzgebiete
Stck	=	Stück
StGB	=	Strafgesetzbuch
t	=	Tonne
TF	=	Teltow-Fläming
tkm	=	Tonnenkilometer
TÜP	=	Truppenübungsplatz
tw	=	teilweise
weibl, w	=	weiblich
WG	=	Wählergruppen
z. T.	=	zum Teil

Zeichenerklärungen

- () = Aussage eingeschränkt, Wert kann Fehler aufweisen
- = nichts vorhanden
- . = Zahlenwert unbekannt oder geheimzuhalten
- ... = Zahlenwert lag bei Redaktionsschluss nicht vor
- / = keine Angabe, da Zahlenwert nicht sinnvoll
- < = kleiner
- > = größer
- x = Tabellenwert gesperrt, Aussage nicht sinnvoll

Erläuterungen, Definitionen

Quellen

Bei Zuarbeiten von öffentlichen oder privaten Stellen, die nicht zur Kreisverwaltung Teltow-Fläming oder zu den Ämtern, Städten und Gemeinden des Landkreises gehören, ist eine Quellenangabe vorhanden. Alle anderen Informationen tragen keine Quellenangabe (Eigenstatistik).

Berichtszeitpunkt

Überwiegend beziehen sich die Angaben in den Tabellen auf den 31.12. des Berichtsjahres (2006). In diesen Fällen ist kein Stichtag genannt. Abweichende Berichtstermine sind mit dem betreffenden Datum gekennzeichnet.

davon

Vollständige Aufgliederung einer Summe.

darunter

Teilweise Aufgliederung einer Summe.

Kreisdiagramme

Bei allen Kreisdiagrammen beginnt das erste Segment bei einem Winkel von 45 °. Die Reihenfolge der Segmente entspricht der Reihenfolge der Datenreihennamen in der Legende.

Fehlerbetrachtung

Bei Berechnung und anschließender Summierung von prozentualen Angaben kann es aufgrund von Rundungen zu minimalen Abweichungen vom tatsächlichen Ergebnis kommen.

Kapitel 1

Höhenlagen der Gemeinden

Die Höhenangaben beziehen sich auf die Angaben in den topografischen Karten 1:10 000 mit Stand vom 31.10.1994. Höhensystem : HN (Normalhöhen) Der Nullpunkt dieses Höhensystems ist durch den Kronstädter Pegel (Höhen-Null) festgelegt. Es sind die Gemeinden und Ortsteile aufgeführt, die zum 31.12. des jeweiligen Jahres bestanden. Verwendet wurden die Messpunkte in den Orten, die der Ortsmitte am nächsten liegen. Beim Fehlen solcher Angaben in den Karten beziehen sich die Höhen auf die der Ortsmitte am nächsten gelegenen Höhenlinien oder Näherungswerte daraus.

Kapitel 2

Gebiet

Die Angaben zu den Städten und Gemeinden bzw. dem Amt sowie deren Ortsteilen basieren auf den zum 31.12. des jeweiligen Jahres bestehenden Verwaltungsstrukturen.

Bevölkerung

Personen, die am 31.12. des jeweiligen Jahres mit alleiniger bzw. Hauptwohnung in der Gemeinde gemeldet sind, einschließlich der gemeldeten nichtdeutschen und staatenlosen Personen.

Nichtdeutsche Bevölkerung (Ausländer)

Personen, die nicht die deutsche Staatsangehörigkeit besitzen, d.h. alle Personen, die nicht Deutsche sind und auch nicht den Personen mit deutscher Staatsangehörigkeit gleichgestellt sind.

Asylbewerber

Ausländer, die Schutz als politisch Verfolgte beantragt haben und über deren Antrag noch nicht rechtskräftig entschieden ist.

Kapitel 3

Arbeitnehmer

Zu den beschäftigten Arbeitnehmern zählen alle Personen, die als Arbeiter, Angestellte, Beamte, Richter, Soldaten, Auszubildende, Praktikanten oder Heimarbeiter in einem Arbeits- oder Dienstverhältnis stehen und hauptsächlich diese Tätigkeit ausüben.

Arbeitslose

Arbeitslos ist, wer keine Beschäftigung hat (weniger als 15 Wochenstunden), eine versicherungspflichtige Beschäftigung sucht, dem Arbeitsmarkt zur Verfügung steht und bei einer Arbeitsagentur oder einem Träger der Grundsicherung arbeitslos gemeldet ist.

Arbeitslosenquote

Die Arbeitslosenquoten sind der prozentuale Anteil der Arbeitslosen an allen zivilen Erwerbspersonen bzw. an den abhängig zivilen Erwerbspersonen.

zivile Erwerbspersonen

Zu den zivilen Erwerbspersonen zählen alle abhängig zivilen Erwerbspersonen, Selbstständigen und mithelfenden Familienangehörigen. Diese Quote entspricht dem internationalen Standard und ist für internationale Vergleiche üblich und erforderlich.

abhängig zivile Erwerbspersonen

Zu den abhängig zivilen Erwerbspersonen zählen die abhängig Erwerbstätigen zuzüglich der Arbeitslosen. Die abhängig zivilen Erwerbstätigen setzen sich aus den sozialversicherungspflichtig Beschäftigten, den geringfügig Beschäftigten und den Beamten zusammen.

Grundsicherung für Arbeit Suchende

Die Grundsicherung für Arbeit Suchende umfasst Leistungen zur Beendigung oder Verringerung der Hilfebedürftigkeit, insbesondere durch Eingliederung in Arbeit und zur Sicherung des Lebensunterhaltes.

Erwerbstätige

Personen, die in einem Arbeitsverhältnis stehen (einschließlich Soldaten und mithelfende Familienangehörige), selbstständig ein Gewerbe oder eine Landwirtschaft betreiben oder einen freien Beruf ausüben.

Sozialversicherungspflichtig Beschäftigte

Dazu zählen Arbeitnehmer einschl. der zu ihrer Berufsausbildung Beschäftigten (Auszubildende u.a.), die krankenversicherungspflichtig, rentenversicherungspflichtig und/oder beitragspflichtig nach dem Recht der Arbeitsförderung sind oder für die von den Arbeitgebern Beitragsanteile nach dem Recht der Arbeitsförderung zu entrichten sind.

Beschäftigte in beruflicher Ausbildung

Das sind Personen, die als Auszubildende oder zu ihrer Ausbildung im Beschäftigtenverhältnis tätig sind. Zu diesem Kreis zählen neben den Auszubildenden auch Anlernlehrlinge, Praktikanten, Volontäre, Schüler an Schulen des Gesundheitswesens sowie Teilnehmer an den von der Bundesagentur für Arbeit geförderten Maßnahmen zur beruflichen Fortbildung, Umschulung und betrieblichen Einarbeitung.

Beruf

Maßgebend für die Berufsbezeichnung ist allein die ausgeübte Tätigkeit und nicht der erlernte bzw. früher ausgeübte Beruf.

Wirtschaftszweig

Die Zuordnung der Beschäftigten erfolgt nach dem wirtschaftlichen Schwerpunkt des Betriebes (örtliche Einheit), in dem der Beschäftigte tätig ist.

Einpendler

Sozialversicherungspflichtig Beschäftigte, die nicht im Arbeitsortkreis wohnen (mit Haupt- oder Nebenwohnsitz) bzw. gemeldet sind.

Auspendler

Sozialversicherungspflichtig Beschäftigte, die nicht im Wohnortkreis arbeiten.

Pendlersaldo

Einpendler abzüglich Auspendler bzw. Beschäftigte am Arbeitsort abzüglich Beschäftigte am Wohnort ergeben ein Pendlersaldo. Eine positive Differenz weist einen Einpendlerüberschuss, eine negative einen Auspendlerüberschuss aus.

Kapitel 4

Gewerbe

Gewerbe im Sinne der Gewerbeordnung ist jede planmäßig auf Gewinnerzielung und Dauer angelegte selbstständige Tätigkeit, ausgenommen die Tätigkeit in der Land- und Forstwirtschaft, in freien Berufen und die bloße Verwaltung des eigenen Vermögens.

Gewerbeanmeldung

Die Gewerbeanmeldungen beinhalten Neueinrichtungen von Betrieben und Übernahmen bereits bestehender Betriebe. Darin enthalten sind auch die Anmeldungen jedes einzelnen Gesellschafters bei der Bildung von Personengesellschaften.

Gewerbeabmeldung

Die vollständige Aufgabe des gesamten Betriebes, die teilweise Aufgabe eines bestehenden Betriebes und die Aufgabe eines weiterhin bestehenden Betriebes.

Hotel garni

Beherbergungsstätte, in der an Hausgäste höchstens Frühstück abgegeben wird.

Kapitel 5

Gebäude

Als Gebäude gelten ständig benutzbare, überdachte Bauwerke, die auf Dauer errichtet sind und die von Menschen betreten werden können und geeignet oder bestimmt sind, dem Schutz von Menschen, Tieren oder Sachen zu dienen.

Wohnung

Eine Wohnung ist die Summe der Räume, die die Führung eines Haushaltes ermöglichen, darunter stets eine Küche oder ein Raum mit Kochgelegenheit.

Mietzuschuss

Wohngeld für den Mieter einer Wohnung oder eines Zimmers.

Lastenzuschuss

Wohngeld für Eigentümer eines Eigenheimes oder einer Eigentumswohnung.

Kapitel 6

Land- und forstwirtschaftliche Betriebe

1. Betriebe mit einer landwirtschaftlich genutzten Fläche von mindestens 2 Hektar oder mit mindestens
 - jeweils 8 Rindern oder Schweinen oder
 - 20 Schafen oder
 - jeweils 200 Legehennen oder Junghennen oder Schlacht-, Masthähnen, -hühnern und sonstigen Hähnen oder Gänsen, Enten und Truthühnern oder

- jeweils 30 Ar bestockter Rebflächen oder Obstflächen, auch soweit sie nicht im Ertrag stehen, oder Tabak oder Baumschulen oder Gemüseanbau im Freiland oder Blumen- und Zierpflanzenanbau im Freiland oder Anbau von Heil- und Gewürzpflanzen oder Gartenbausämereien für Erwerbszwecke oder
 - jeweils 3 Ar Anbau für Erwerbszwecke unter Glas von Gemüse oder Blumen und Zierpflanzen
2. oder einer Waldfläche von mindestens 10 Hektar

Betriebsfläche

Flächen die ggf. außerhalb des Landkreises Teltow-Fläming liegen, aber zu Betrieben mit Sitz im Landkreis gehören.

Landwirtschaftlich genutzte Fläche (LF)

Fläche, die als Ackerland (einschließlich Erwerbsgartenland), Dauergrünland, Haus- und Nutzgarten (Gartenland), Obstanlagen, Baumschulflächen, Rebland, Korbweiden- und Pappeplanlagen sowie Weihnachtsbaumkulturen (außerhalb des Waldes) genutzt wird. Dauerhaft nicht mehr genutzte Äcker, Wiesen, Weiden, Obst- und Rebanlagen zählen nicht zur LF.

Ackerland

Landwirtschaftlich genutzte Fläche für den Anbau von Feldfrüchten (Getreide, Hackfrüchte, Futterpflanzen, Hülsenfrüchte, Handelsgewächse) und/oder gärtnerische Kulturen im feldmäßigen Anbau und im Erwerbsgartenbau (auch unter Glas).

Dauergrünland

Grünlandflächen (Wiesen, Weiden, Mähweiden, Streuwiesen), die zur Futter- und/oder Streugewinnung oder zum Abweiden - ohne Unterbrechung durch andere Kulturen - bestimmt sind. Zum Dauergrünland gehören auch Hutungen, die wegen ihrer geringen Ertragsfähigkeit vorwiegend als Schafweide genutzt werden.

Kapitel 9

Straßenverkehrsunfälle

Unfälle, bei denen infolge des Fahrverkehrs auf öffentlichen Wegen und Plätzen Personen getötet oder verletzt oder Sachschäden verursacht wurden.

Personenkilometer

Beförderung einer Person über 1 km Weg.

Wagenkilometer

Fahrt eines Wagens über 1 km Weg.

Kapitel 10

Schulstufen

Primarstufe (Jahrgangsstufen 1 bis 6)

Die Primarstufe umfasst die Jahrgangsstufen 1 bis 6 an Grundschulen.

Sekundarstufe I (Jahrgangsstufen 7 bis 10)

Seit dem Schuljahr 2005/2006 existieren als Schulformen die Gesamtschule (mit gymnasialer Oberstufe), das Gymnasium und die Oberschule. Realschulen und Gesamtschulen ohne gymnasiale Oberstufe wurden zum 1. August 2005 in Oberschulen geändert.

Sekundarstufe II (Jahrgangsstufen 11 bis 13)

Die Sekundarstufe II besteht aus den Schuljahrgängen, die der Jahrgangsstufe 10 folgen. In der Sekundarstufe II werden der Bildungsgang der gymnasialen Oberstufe in den Jahrgangsstufen 11 bis 13 und die Bildungsgänge der Berufsschule, der Berufsfachschule, der Fachoberschule und der Fachschule durchgeführt.

Schulformen

Grundschule

Im Bildungsgang Grundschule sollen Schülerinnen und Schüler mit unterschiedlichen Lernvoraussetzungen und Lernfähigkeiten so gefördert werden, dass sie die Grundlage für selbstständiges Denken, Lernen und Arbeiten sowie Erfahrungen im gestaltenden menschlichen Miteinander erwerben. In der Grundschule wird den Schülerinnen und Schülern durch fachlichen und fächerübergreifenden oder fächerverbindenden Unterricht eine grundlegende Bildung, die zum weiterführenden Lernen in der Sekundarstufe I befähigen soll, vermittelt.

Gesamtschule

Sie vermittelt eine grundlegende, erweiterte oder vertiefte allgemeine Bildung und umfasst alle Bildungsgänge der Sekundarstufe I: den Bildungsgang zum Erwerb der erweiterten Berufsbildungsreife, den Bildungsgang zum Erwerb der Fachoberschulreife und den Bildungsgang zum Erwerb der allgemeinen Hochschulreife in den Jahrgängen 7 bis 10.

Oberschule

Sie vermittelt eine grundlegende oder erweiterte allgemeine Bildung und umfasst den Bildungsgang zum Erwerb der erweiterten Berufsbildungsreife und den Bildungsgang zum Erwerb der Fachoberschulreife.

Gymnasium

Das Gymnasium umfasst den Bildungsgang zum Erwerb der allgemeinen Hochschulreife. Es ist darauf ausgerichtet, allen Schülerinnen und Schülern eine vertiefte Allgemeinbildung zu vermitteln.

Gymnasiale Oberstufe (Jahrgangsstufen 11 bis 13)

Die gymnasiale Oberstufe setzt die Bildungs- und Erziehungsarbeit der Sekundarstufe I fort, vertieft und erweitert sie. Individuelle Schwerpunktsetzung und vertiefte allgemeine Bildung

führen zur allgemeinen Studierfähigkeit und bereiten auf die Berufs- und Arbeitswelt vor. Mit erfolgreichem Abschluss der gymnasialen Oberstufe wird die allgemeine Hochschulreife erworben.

Schulen der beruflichen Bildung

Das Oberstufenzentrum als Einrichtung der beruflichen Bildung fasst die Berufsschule, die Berufsfachschule, die Fachoberschule und die Fachschule zusammen.

Förderschulen

Kinder und Jugendliche mit sonderpädagogischem Förderbedarf können entsprechend der Art ihres Förderbedarfes an Förderschulen verschiedener Typen unterrichtet werden. Im Land Brandenburg gibt es Allgemeine Förderschulen, Förderschulen für Sprachauffällige, für Erziehungshilfe, für geistig Behinderte, für Hörgeschädigte, für Körperbehinderte, für Sehgeschädigte und für Kranke. Schülerinnen und Schüler mit einer geistigen Behinderung können die Förderschule nach Beendigung der allgemeinen Schulpflicht noch bis zum Ablauf des Schuljahres, in dem sie das 21. Lebensjahr vollenden, besuchen, wenn sie dort hinreichend gefördert werden können. Die Förderschulen vergeben die Abschlüsse und Berechtigungen der Sekundarstufe I und II sowie eigene Abschlüsse.

Kreisvolkshochschule

Weiterbildungseinrichtung zur Vertiefung und Ergänzung vorhandener und zum Erwerb neuer Kenntnisse, Fähigkeiten und Qualifikationen von Erwachsenen und Heranwachsenden auf den Gebieten der allgemeinen, beruflichen, kulturellen und politischen Bildung und zum nachträglichen Erwerb von Schulabschlüssen mit dem Ziel, durch bedarfsgerechte Angebote zur Chancengleichheit und zur Förderung des lebensbegleitenden Lernens beizutragen.

Musikschule

Bildungseinrichtung für Kinder, Jugendliche und Erwachsene zur musikalischen Grundausbildung.

Kapitel 11

Hilfe zur Pflege

in Einrichtungen können Personen erhalten, die pflegebedürftig i.S.d. SGB XI (Pflegeversicherungsgesetz) sind und stationäre Hilfe benötigen.

Eingliederungshilfe

in Einrichtungen erhalten Personen, die aufgrund ihres individuellen Hilfebedarfes vollstationär betreut und gefördert werden müssen.

Teilstationäre Eingliederungshilfe

in Werkstätten für Behinderte erhalten sowohl Personen aus dem häuslichen als auch dem stationären Bereich zur Wiedereingliederung ins Berufsleben und zur Tagesstrukturierung. In den Integrationskindertagesstätten werden Kinder mit Entwicklungsverzögerungen und Behinderungen gemeinsam mit anderen Kindern gefördert.

Ergotherapeut

Arbeits- und Beschäftigungstherapeut

Logopäde

Sprachheilkundler

Psycholog. Psychotherapeut

Therapeut mit psychologischer und psychotherapeutischer Qualifikation

Anästhesiologie

Heilkunde für Narkoseverfahren und Schmerztherapie

Kapitel 13**Strafrechtliche Nebengesetze**

Die Normen des materiellen Strafrechts sind im Wesentlichen im Strafgesetzbuch niedergelegt, das aber - namentlich durch Hinzufügen von Einzeltatbeständen - in zahlreichen Nebengesetzen ergänzt wird. Dazu gehören u.a. das Aktiengesetz, das Betäubungsmittelgesetz, die Steuergesetze, das Sprengstoffgesetz, das Wehrstrafgesetz und das Wirtschaftsstrafgesetz.

1 Allgemeine geografische und meteorologische Angaben

1.1 Geografische Angaben

1.1.1 Angrenzende Landkreise / Länder

im Osten:	Landkreis Dahme - Spreewald
im Süden:	Landkreis Elbe - Elster
im Südwesten:	Land Sachsen - Anhalt
im Westen:	Landkreis Potsdam - Mittelmark
im Norden:	Land Berlin

1.1.2 Äußerste Grenzorte

im Osten:	Dornswalde (Stadt Baruth/Mark)
im Süden:	Schöna - Kolpien (Amt Dahme/Mark)
im Westen:	Wergzahna (Gemeinde Niedergörsdorf)
im Norden:	Heinersdorf (Gemeinde Großbeeren)

1.1.3 Ausdehnung / Fläche

größte Ausdehnung des Kreisgebietes

Ost - West - Richtung	61	km
Nord - Süd - Richtung	70	km
Gesamtfläche des Landkreises	2 092	km ²
Länge der Kreisgrenze	280	km

1.1.4 Bodenflächen nach Nutzungsarten

Art der Bodenfläche	Fläche ¹ (ha)	%
Gebäude- und Freiflächen	9 614	4,6
Betriebsflächen	851	0,4
Erholungsflächen	723	0,3
Verkehrsflächen	6 994	3,3
Landwirtschaftsflächen	96 983	46,4
Waldflächen	86 303	41,3
Wasserflächen	3 763	1,8
Flächen anderer Nutzung	3 974	1,9
Landkreis TF gesamt	209 205	100,0

¹Stand der Erfassung der Flächen- (Boden-) Nutzung 2004, Erhebung erfolgt alle 4 Jahre

1.1.5 Flüsse / Kanäle

Flüsse:	Nieplitz	9,7 km	Anteil im Landkreis TF
	Dahme	20,5 km	Anteil im Landkreis TF
	Nuthe	53,5 km	Anteil im Landkreis TF
Gräben:	Hammerfließ	24,5 km	
	Amtgraben	12,9 km	
	Buschgraben	9,0 km	Anteil im Landkreis TF
	Glasowbach	7,5 km	
	Königsgraben (bei Luckenw.)	6,1 km	
	Schneidegraben	9,2 km	
	Nuthegraben (Großbeerener Graben) mit Lilograben	22,2 km	
	Pfefferfließ	16,4 km	
	Freiheitsgraben	9,4 km	
	Schweinitzer Fließ	12,0 km	Anteil im Landkreis TF
	Biebergraben	11,3 km	
	Zülowgraben	9,8 km	
	Wäschereigraben	8,2 km	
	Illichengraben	8,2 km	
	Markendorfer Graben	8,0 km	
	Mahlower Seegraben	6,8 km	
	Johnegraben	6,4 km	
	Moosebach	5,4 km	
Kanäle:	Zülowkanal	6,0 km	Anteil im Landkreis TF
	Nottekanal	7,7 km	Anteil im Landkreis TF

1.1.6 Seen (ab 10 ha)

	Fläche (ha)	Tiefe ¹ (ha)	Bemerkung
Mellensee	275	1,4	LSG, Ostteil FFH, EG-Badegewässer
Rangsdorfer See	272	0,7	tw. NSG / tw. LSG / tw. SPA
Blankensee	283		NSG/LSG, FFH, SPA, kein Badesee
Gr. Wünsdorfer See	179	0,6	EG-Badegewässer
Motzener See (Anteil im Landkreis TF)	113	2,1	LSG, EG-Badegewässer
Siethener See	70	0,9	LSG
Grössinsee	96		NSG, FFH, SPA, kein Badesee
Neuendorfer See	73		kein Badesee
Wolziger See (Neuhof)	65		kein Badesee
Gröbener See	46		NSG, LSG, FFH, SPA, ND, kein Badesee
Gr. Möggelinsee	51		NSG i.V., FFH, kein Badesee
Kl. Wünsdorfer See	45		kein Badesee, LSG, FFH
Gr. Zesch See	41	2,1	LSG, NSG, FFH, EG-Badegewässer
Heegesee	34		kein Badesee
Krummer See	20	1,6	EG-Badegewässer
Kl. Zesch See	25		ND, NSG, kein Badesee
Pfäulingsee	23		LSG, FFH, kein Badesee
Kl. Möggelinsee	25		NSG i.V., FFH, kein Badesee
Groß Machnower See	6		NSG, ND, kein Badesee
Vordersee (Dobbrikow)	13	1,2	LSG
Kliestower See	12	0,9	LSG

¹größte Sichttiefe im Badebereich

	Fläche (ha)	Tiefe (m)	Bemerkung
Schumkasee	10		kein Badesee
Hintersee (Dobbrikow)	10		LSG, kein Badesee

1.1.7 Natur- und Landschaftsschutzgebiete

	Fläche (ha)	
Naturschutzgebiete		
Forst Zinna-Jüterbog-Keilberg	7 188,0	
Dobbrikower Wiesen und Weinberg (i.V.)	56,0	
Espenluch und Stülper See (i.V.)	72,0	
Nuthe - Nieplitz - Niederung	4 976,0	(Anteil TF=2 300 ha)
Oberes Pfefferfließ	125,0	
Rauhes Luch	43,0	
Schulzensee	17,7	
Stärtchen und Freibusch	179,0	
ehem. Blankenfelder See	47,0	
Groß Machnower See	27,0	(+ 8 ha Wasser)
Groß Machnower Weinberg	7,5	
Großer und Kleiner Möggelinsee	335,0	
Großer und Westufer Kleiner Zeschsee	107,0	
Horstfelder Hechtsee	245,0	
Jägersberg-Schirknitzberg	1 600,0	
Heidehof - Golmberg	9 864,0	
Prierow - See	133,0	(+ 77 ha Wasser)
Rangsdorfer See	670,0	
Schöbendorfer Busch	885,0	
Sperenberger Gipsbrüche	24,0	
Streuobstwiese Zossen	25,0	
Teufelssee	0,9	
Dünen Dabendorf (i.V.)	21,0	
Kummersdorfer Heide - Breiter Steinbusch (i.V.)	...	
Mehlsdorfer Busch	23,6	
Rochauer Heide	548,8	(Anteil TF=150 ha)
Vogelsang Wildau - Wentdorf	7,0	
Glasowbachniederung	93,0	
Zülowgrabenniederung	113,0	
Barssee	13,0	
Fauler See	16,0	
Mönnigsee	36,0	
Gadsdorfer Torfstiche und Luderbusch (i.V.)	228,0	
Bärluch	160,0	
Glashütte	1 390,0	
Landschaftsschutzgebiete		
Bärwalder Ländchen	887,5	
- Teilgebiet Wasserheide	825,0	
- Teilgebiet Bärwalde (Park und Busch)	62,5	
Nuthetal-Beelitzer-Sander	42 500,0	(Anteil TF=21 000 ha)
Diedersdorfer Heide-Großbeerener Graben	5 496,0	
Großer Zeschsee	178,0	
Langer Horstberg	15,0	
Motzener See	200,0	

	Fläche (ha)	
Notte - Niederung	18 900,0	(Anteil TF=10 000 ha)
Pechpfuhl	11,0	
Körbaer Teich und Lebusaer Seengebiet	22,6	km ² (Anteil TF=60 ha)
Rochau-Kolpiener Heide	6 078,0	(Anteil TF=3 000 ha)
Baruther Urstromtal - Luckenwalder Heide (i.V.)	30 000,0	
Baruther Park	0,2	

1.1.8 Ortshöhenlagen / Bodenerhebungen

Ortshöhenlagen (Lage über HN)

höchster Punkt:	178 m
mittlere Höhe:	70 m
niedrigster Punkt:	34 m

Bodenerhebungen (über 100 m)

Golmberg	178 m
Weinberg (b. Wahlsdorf)	145 m
Börnickenberg (süd-östl. Jüterbog)	129 m
Spitzberg (südl. Baruth)	126 m
Streitackerberge	107 m
Löwendorfer Berg	103 m
Frauenberg (westl. Baruth)	101 m

1.1.9 Höhenlagen der Gemeinden über dem Höhen-Nullpunkt

Ort Ortsteil	Höhe über NN (mm)	Ort Ortsteil	Höhe über NN (mm)
<u>Am Mellensee</u>	39,1 - 50,5	Kleinbeeren	48,7
Gadsdorf	39,5	<u>Ihlow</u>	86,8 - 92,5
Klausdorf	43,0	Bollensdorf	87,7
Kummersdorf-Alexanderdorf	42,0 - 43,5	Ihlow	86,8
Kummersdorf-Gut	50,5	Illmersdorf	91,5
Mellensee	39,1	Mehlsdorf	83,5
Rehagen	40,8	Niendorf	92,5
Saalow	39,3	Rietdorf	87,2
Sperenberg	48,0	<u>Jüterbog</u>	40,5 - 76,0
<u>Baruth/Mark</u>	51,2 - 145,4	Fröhden	79,1
Baruth/Mark	58,5	Grüna	63,5
Dornswalde	56,0	Jüterbog	74,8
Groß Ziescht	145,4	Kloster Zinna	64,3
Horstwalde	51,2	Markendorf	76,0
Klasdorf	57,7	Neuheim	70,0
Ließen	119,0	Neuhof	40,5
Merzdorf	141,5	Werder	72,5
Mückendorf	53,5	<u>Luckenwalde</u>	47,5 - 55,2
Paplitz	58,0	Frankenfelde	51,7
Petkus	139,5	Kolzenburg	55,2
Radeland	56,9	Luckenwalde	47,5
Schöbendorf	55,3	<u>Ludwigsfelde</u>	35,0 - 43,3
<u>Blankenfelde-Mahlow</u>	40,2 - 45,0	Ahrensdorf	31,7
Blankenfelde	45,0	Genshagen	41,3
Dahlewitz	43,0	Gröben	35,0
Groß Kienitz	40,2	Groß Schulzendorf	43,5
Jühnsdorf	42,5	Jütchendorf	36,4
Mahlow	45,0	Kerzendorf	42,5
<u>Dahme/Mark</u>	84,6 - 141,0	Löwenbruch	39,9
Buckow	110,8	Ludwigsfelde	43,3
Gebersdorf	89,0	Mietgendorf	36,5
Kemnitz	110,0	Schiaß	35,0
Niebendorf-Heinsdorf	110,0 - 115,7	Siethen	38,5
Rosenthal	87,5	Wietstock	38,0
Schöna-Kolpien	95,5 - 101,8	<u>Niederer Fläming</u>	79,9 - 132,0
Schwebendorf	87,5	Bärwalde	79,9
Sieb	96,5	Borgisdorf	88,5
Wahlsdorf	117,8	Gräfendorf	98,1
Zagelsdorf	84,6	Herbersdorf	85,0
<u>Dahmetal</u>	71,0 - 81,2	Höfgen	91,6
Görsdorf	79,9	Hohenahlsdorf	94,6
Prensdorf	81,2	Hohengörsdorf	96,2
Wildau-Wentdorf	71,0	Hohenseefeld	92,5
<u>Großbeeren</u>	42,4 - 48,7	Körbitz	89,0
Diedersdorf	42,5	Kossin	85,0
Großbeeren	43,0	Lichterfelde	97,5
Heinersdorf	42,4	Meinsdorf	83,5

Ort Ortsteil	Höhe über NN (mm)	Ort Ortsteil	Höhe über NN (mm)
Nonnendorf	104,7	Holbeck	56,6
Reinsdorf	107,0	Jänickendorf	55,0
Riesdorf	110,0	Kemnitz	46,9
Rinow	81,2	Liebätz	39,5
Schlenzer	132,0	Lynow	56,8
Sernow	100,5	Märtensmühle	38,3
Waltersdorf	93,5	Nettgendorf	42,5
Weißen	80,0	Ruhlsdorf	43,5
Welsickendorf	98,6	Scharfenbrück	45,5
Werbig	100,0	Schönefeld	51,0
Wiepersdorf	89,0	Schöneweide	46,6
<u>Niedergörsdorf</u>	81,0 - 129,0	Stülpe	55,0
Altes Lager	105,2	Woltersdorf	42,5
Blönsdorf	99,5	Zülichendorf	48,7
Bochow	82,4	<u>Rangsdorf</u>	36,9 - 43,0
Dalichow	108	Groß Machnow	38,0
Danna	121,5	Klein Kienitz	42,0
Dennewitz	82,3	Rangsdorf	43,0
Eckmannsdorf	111,0	<u>Trebbin</u>	35,0 - 40,0
Gölsdorf	89,3	Löwendorf	37,9
Kaltenborn	92,0	Blankensee	35,0
Kurzlipisdorf	108,5	Christinendorf	40,0
Langenlipisdorf	90,5	Glau	38,0
Lindow	90,6	Großbeuthen	37,5
Malterhausen	94,4	Klein Schulzendorf	38,8
Mellnsdorf	106,8	Kliestow	38,5
Niedergörsdorf	81,7	Lüdersdorf	40,0
Oehna	85,0	Märkisch Wilmersdorf	38,0
Rohrbeck	81,0	Schönhagen	38,6
Schönefeld	129,0	Stangenhagen	40,0
Seehausen	96,0	Thyrow	45,0
Wergzahna	111,5	Trebbin	38,3
Wölmsdorf	92,5	Wiesenhagen	38,7
Zellendorf	88,8	<u>Zossen</u>	36,5 - 38,8
<u>Nuthe-Urstromtal</u>	38,3 - 56,8	Glienick	50,8
Ahrensdorf	40,2	Horstfelde	39,0
Berkenbrück	45,1	Kallinchen	39,9
Dobbrikow	39,4	Nächst Neuendorf	38,1
Dümde	51,0	Nunsdorf	40,5
Felgentreu	50,0	Schöneiche	38,6
Frankenförde	51,3	Schünow	40,0
Gottow	48,5	Wünsdorf	52,6
Gottsdorf	46,3	Zossen	36,5
Hennickendorf	43,7		

1.2 Meteorologische Angaben

1.2.1 Temperatur

Monat	Lufttemperatur (°C)	
	Monatsmittel	Monatsmittel
	1985/2006	2006
Januar	0,4	-4,0
Februar	1,3	-0,7
März	4,4	1,7
April	8,9	8,6
Mai	14,2	13,5
Juni	16,8	17,6
Juli	19,0	23,2
August	18,4	16,9
September	14,0	17,6
Oktober	9,6	12,2
November	4,2	7,5
Dezember	1,6	5,1
Jahr	9,4	9,9

(Quelle: Private Wetterstation Jänickendorf)

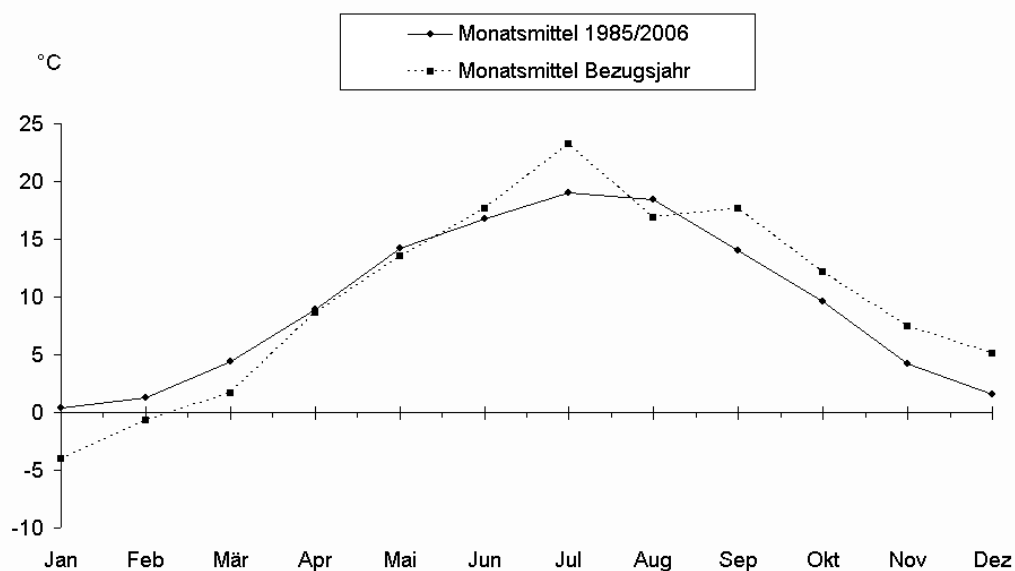


Abbildung 1: Temperatur

1.2.2 Niederschlag

Monat	Niederschlagshöhe (mm)	
	Monatsmittel 1985/2006	Jahr 2006
Januar	36,0	13,9
Februar	35,0	45,9
März	36,8	34,9
April	34,1	46,9
Mai	57,7	43,7
Juni	51,1	43,3
Juli	63,7	7,4
August	62,7	123,5
September	41,0	10,1
Oktober	30,6	29,7
November	42,4	21,4
Dezember	40,8	25,2
Jahr	531,9	445,9

(Quelle: Private Wetterstation Jänickendorf)

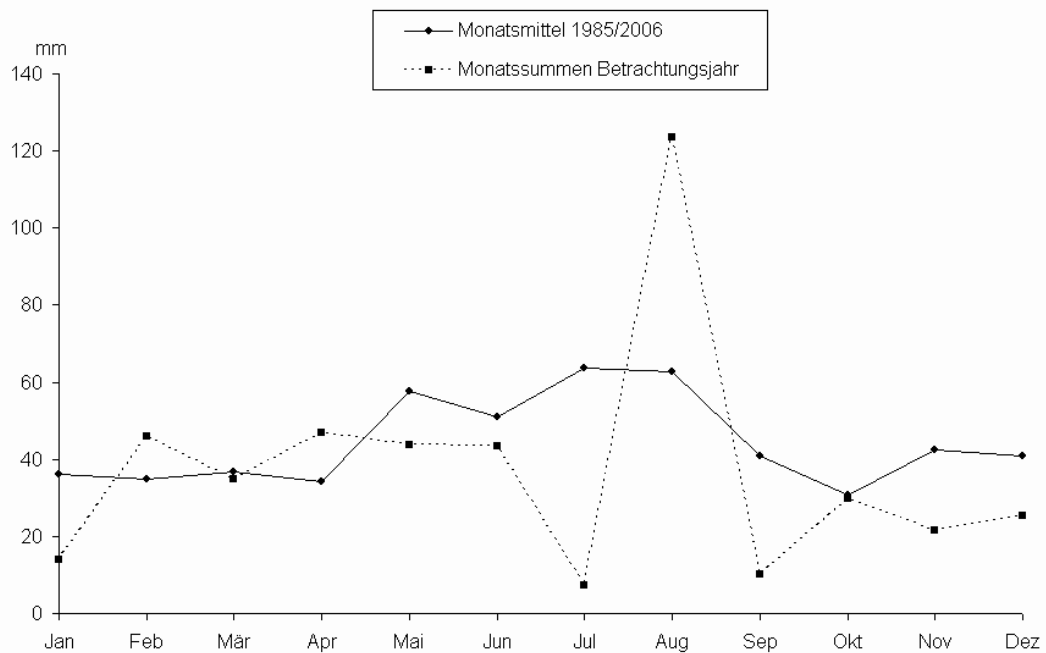


Abbildung 2: Niederschlag

1.2.3 Sonnenscheindauer

Monat	Sonnenscheindauer (h)	
	Monatsmittel	Jahr
	1985/2006	2006
Januar	56,7	96,1
Februar	77,7	46,2
März	117,7	109,0
April	175,3	142,9
Mai	238,0	247,2
Juni	217,6	271,7
Juli	240,9	353,3
August	224,5	168,0
September	158,7	235,4
Oktober	125,7	131,2
November	58,4	83,3
Dezember	45,0	55,6
Jahr	1 736,2	1 939,9

(Quelle: Private Wetterstation Jänickendorf)

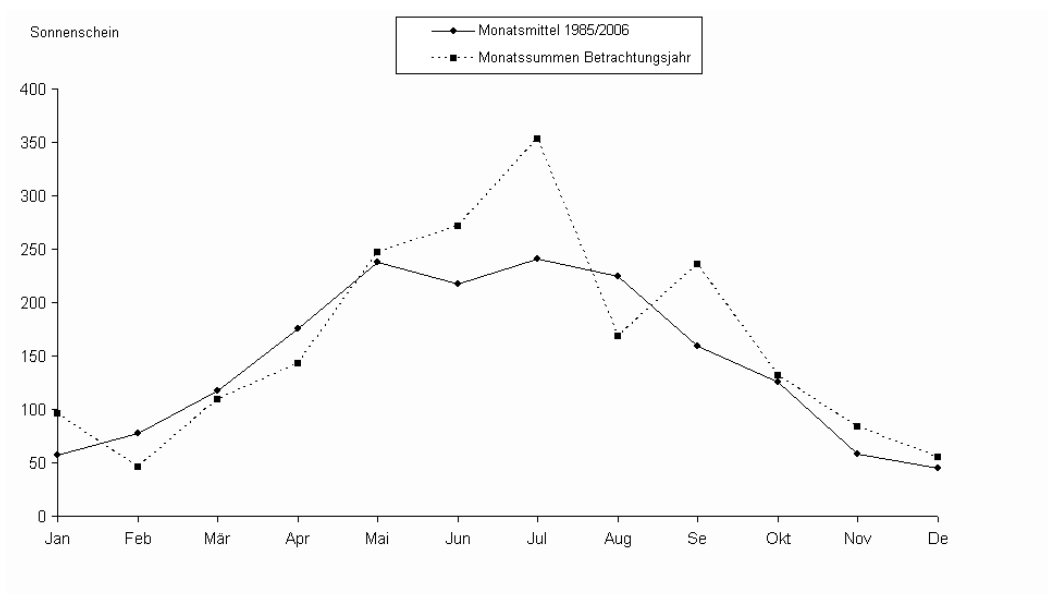


Abbildung 3: Sonnenscheindauer

1.2.4 Ausgewählte meteorologische Angaben

Wetterstation	Anzahl der ...		Jahresmaximum		Anzahl der ...		Jahresminimum	
	Sommertage Temp.-max ≥ 25 °C	heißen Tage Temp.-max ≥ 30 °C	°C	Datum	Frosttage Temp.-min < 0 °C	Eistage Temp.-max < 0 °C	°C	Datum
Jänickendorf	71	25	37,6	20.07.	98	21	- 18,3	24.01.

Wetterstation	Anzahl der Tage mit ...				Lufttemperatur (°C)		Niederschlagshöhe (mm)		
	Niederschlag ≥ 0,1 mm	Schneefall ≥ 0,1 mm	Schnee- decke > 0 mm	Gewitter	Jahres- mittel	Abw. v. Normal	höchste Tagessumme		Jahres- summe
							mm	Datum	
Jänickendorf	136	41	44	18	9,9	0,7	28	26.08.	445,90

Wetterstation	Relative Luftfeuchte Jahresmittel (%)	Anzahl der Tage mit ...				Nebel	Sonnenscheindauer Jahressumme (h)
		Niederschlag			≥ 10,0 mm		
	≥ 0,1 mm	≥ 1,0 mm	≥ 10,0 mm	≥ 10,0 mm			
Jänickendorf	74,4	136	87	10	16	1 940	

(Quelle: Private Wetterstation Jänickendorf)

2 Gebiet und Bevölkerung

2.1 Fläche, Bevölkerung und Bevölkerungsdichte der Ämter, Städte und Gemeinden sowie deren Ortsteile

Land Amt, Gemeinde <i>Ortsteil</i>	Fläche (ha)	Einwohner insgesamt	Einwohner je km ²	nach Geschlecht		Anteil	
				männl.	weibl.	männl.	weibl.
				Anzahl		in %	
Landkreis Teltow-Fläming	209 225	162 342	77,6	80 453	81 889	49,6	50,4
Amtsfreie Städte und Gem.	184 119	155 265	84,3	76 941	78 324	49,6	50,4
<u>Am Mellensee</u>	10 441	6 790	65,0	3 413	3 377	50,3	49,7
<i>Gadsdorf</i>	621	192	30,9	102	90	53,1	46,9
<i>Klausdorf</i>	1 015	1 385	136,5	708	677	51,1	48,9
<i>Kummersdorf-Alexanderdorf</i>	685	644	94,0	310	334	48,1	51,9
<i>Kummersdorf-Gut</i>	2 240	387	17,3	199	188	51,4	48,6
<i>Mellensee</i>	789	1 162	147,3	581	581	50,0	50,0
<i>Rehagen</i>	959	733	76,4	368	365	50,2	49,8
<i>Saalow</i>	889	695	78,2	338	357	48,6	51,4
<i>Sperenberg</i>	3 243	1 592	49,1	807	785	50,7	49,3
<u>Baruth/Mark</u>	23 187	4 406	19,0	2 245	2 161	51,0	49,0
<i>Baruth/Mark</i>	1 899	1 765	92,9	889	876	50,4	49,6
<i>Dornswalde</i>	2 292	155	6,8	79	76	51,0	49,0
<i>Groß Ziescht</i>	2 688	229	8,5	121	108	52,8	47,2
<i>Horstwalde</i>	1 962	133	6,8	70	63	52,6	47,4
<i>Klasdorf</i>	2 597	288	11,1	141	147	49,0	51,0
<i>Ließen</i>	555	84	15,1	45	39	53,6	46,4
<i>Merzdorf</i>	2 025	194	9,6	100	94	51,5	48,5
<i>Mückendorf</i>	1 788	278	15,5	140	138	50,4	49,6
<i>Paplitz</i>	1 819	390	21,4	199	191	51,0	49,0
<i>Petkus</i>	1 997	525	26,3	281	244	53,5	46,5
<i>Radeland</i>	1 950	199	10,2	97	102	48,7	51,3
<i>Schöbendorf</i>	1 615	166	10,3	83	83	50,0	50,0
<u>Blankenfelde-Mahlow</u>	5 489	24 874	453,2	12 334	12 540	49,6	50,4
<i>Blankenfelde</i>	1 226	10 762	877,8	5 358	5 404	49,8	50,2
<i>Dahlewitz</i>	1 033	2 097	203,0	1 071	1 026	51,1	48,9
<i>Groß Kienitz</i>	622	316	50,8	156	160	49,4	50,6
<i>Jühnsdorf</i>	1 118	294	26,3	141	153	48,0	52,0
<i>Mahlow</i>	1 490	11 405	765,4	5 608	5 797	49,2	50,8
<u>Großbeeren</u>	5 189	7 253	139,8	3 659	3 594	50,4	49,6
<i>Diedersdorf</i>	1 101	839	76,2	431	408	51,4	48,6
<i>Großbeeren</i>	2 182	4 958	227,2	2 460	2 498	49,6	50,4
<i>Heinersdorf</i>	1 672	683	40,8	363	320	53,1	46,9
<i>Kleinbeeren</i>	234	773	330,3	405	368	52,4	47,6

Land Amt, Gemeinde <i>Ortsteil</i>	Fläche (ha)	Einwohner insgesamt	Einwohner je km ²	nach Geschlecht		Anteil	
				männl.	weibl.	männl.	weibl.
				Anzahl		in %	
<u>Jüterbog</u>	17 564	12 951	73,7	6 237	6 714	48,2	51,8
<i>Fröhden</i>	703	278	39,5	140	138	50,4	49,6
<i>Grüna</i>	753	287	38,1	144	143	50,2	49,8
<i>Jüterbog</i>	10 145	10 586	104,3	5 057	5 529	47,8	52,2
<i>Kloster Zinna</i>	1 402	930	66,3	464	466	49,9	50,1
<i>Markendorf</i>	2 107	334	15,9	166	168	49,7	50,3
<i>Neuheim</i>	450	319	70,9	153	166	48,0	52,0
<i>Neuhof</i>	815	137	16,8	75	62	54,7	45,3
<i>Werder</i>	1 189	80	6,7	38	42	47,5	52,5
<u>Luckenwalde</u>	4 646	21 273	457,9	10 250	11 023	48,2	51,8
<i>Frankenfelde</i>	1 597	326	20,4	161	165	49,4	50,6
<i>Kolzenburg</i>	850	388	45,6	191	197	49,2	50,8
<i>Luckenwalde</i>	2 199	20 559	934,9	9 898	10 661	48,1	51,9
<u>Ludwigsfelde</u>	10 932	24 227	221,6	12 099	12 128	49,9	50,1
<i>Ahrendorf</i>	741	769	103,8	394	375	51,2	48,8
<i>Genshagen</i>	1 525	1 311	86,0	659	652	50,3	49,7
<i>Gröben</i>	691	324	46,9	170	154	52,5	47,5
<i>Groß Schulzendorf</i>	1 213	563	46,4	293	270	52,0	48,0
<i>Jütchendorf</i>	376	116	30,9	64	52	55,2	44,8
<i>Kerzendorf</i>	901	203	22,5	108	95	53,2	46,8
<i>Löwenbruch</i>	1 099	255	23,2	131	124	51,4	48,6
<i>Ludwigsfelde</i>	1 364	19 683	1 443,0	9 754	9 929	49,6	50,4
<i>Mietgendorf</i>	355	82	23,1	44	38	53,7	46,3
<i>Schiaß</i>	219	40	18,3	18	22	45,0	55,0
<i>Siethen</i>	1 448	616	42,5	330	286	53,6	46,4
<i>Wietstock</i>	1 000	265	26,5	134	131	50,6	49,4
<u>Niederer Fläming</u>	18 536	3 541	19,1	1 825	1 716	51,5	48,5
<i>Bärwalde</i>	190	62	32,6	32	30	51,6	48,4
<i>Borgisdorf</i>	895	167	18,7	81	86	48,5	51,5
<i>Gräfendorf</i>	836	190	22,7	95	95	50,0	50,0
<i>Herbersdorf</i>	639	100	15,6	52	48	52,0	48,0
<i>Höfgen</i>	132	18	13,6	7	11	38,9	61,1
<i>Hohenahlsdorf</i>	461	188	40,8	97	91	51,6	48,4
<i>Hohengörsdorf</i>	696	130	18,7	73	57	56,2	43,8
<i>Hohenseefeld</i>	1 679	490	29,2	250	240	51,0	49,0
<i>Körbitz</i>	610	133	21,8	67	66	50,4	49,6
<i>Kossin</i>	152	36	23,7	19	17	52,8	47,2
<i>Lichterfelde</i>	203	74	36,5	37	37	50,0	50,0
<i>Meinsdorf</i>	1 275	181	14,2	95	86	52,5	47,5

Land Amt, Gemeinde <i>Ortsteil</i>	Fläche (ha)	Einwohner insgesamt	Einwohner je km ²	nach Geschlecht		Anteil	
				männl.	weibl.	männl.	weibl.
				Anzahl		in %	
<i>Nonnendorf</i>	422	268	63,5	137	131	51,1	48,9
<i>Reinsdorf</i>	919	161	17,5	83	78	51,6	48,4
<i>Riesdorf</i>	1 108	104	9,4	56	48	53,8	46,2
<i>Rinow</i>	143	57	39,9	31	26	54,4	45,6
<i>Schlenzer</i>	1 819	218	12,0	111	107	50,9	49,1
<i>Sernow</i>	936	116	12,4	55	61	47,4	52,6
<i>Waltersdorf</i>	1 129	111	9,8	64	47	57,7	42,3
<i>Weißén</i>	233	79	33,9	46	33	58,2	41,8
<i>Welsickendorf</i>	2 043	207	10,1	107	100	51,7	48,3
<i>Werbíg</i>	978	285	29,1	141	144	49,5	50,5
<i>Wiepersdorf</i>	1 038	166	16,0	89	77	53,6	46,4
<u>Niedergörsdorf</u>	20 467	6 670	32,6	3 341	3 329	50,1	49,9
<i>Altes Lager</i>	222	1 748	787,4	890	858	50,9	49,1
<i>Blönsdorf</i>	559	483	86,4	240	243	49,7	50,3
<i>Bochow</i>	1 380	323	23,4	164	159	50,8	49,2
<i>Dalichow</i>	439	93	21,2	47	46	50,5	49,5
<i>Danna</i>	888	30	3,4	12	18	40,0	60,0
<i>Dennewitz</i>	1 104	266	24,1	134	132	50,4	49,6
<i>Eckmannsdorf</i>	778	79	10,2	40	39	50,6	49,4
<i>Gölsdorf</i>	1 490	203	13,6	101	102	49,8	50,2
<i>Kaltenborn</i>	435	84	19,3	44	40	52,4	47,6
<i>Kurzlipisdorf</i>	666	87	13,1	43	44	49,4	50,6
<i>Langenlipisdorf</i>	1 310	330	25,2	160	170	48,5	51,5
<i>Lindow</i>	1 000	140	14,0	76	64	54,3	45,7
<i>Malterhausen</i>	1 069	429	40,1	209	220	48,7	51,3
<i>Mellnsdorf</i>	543	74	13,6	42	32	56,8	43,2
<i>Niedergörsdorf</i>	1 655	501	30,3	247	254	49,3	50,7
<i>Oehna</i>	1 732	454	26,2	223	231	49,1	50,9
<i>Rohrbeck</i>	885	334	37,7	180	154	53,9	46,1
<i>Schönefeld</i>	667	108	16,2	51	57	47,2	52,8
<i>Seehausen</i>	1 180	302	25,6	147	155	48,7	51,3
<i>Wergzahna</i>	826	90	10,9	44	46	48,9	51,1
<i>Wölmsdorf</i>	476	170	35,7	82	88	48,2	51,8
<i>Zellendorf</i>	1 163	342	29,4	165	177	48,2	51,8
<u>Nuthe-Urstromtal</u>	33 772	6 910	20,5	3 464	3 446	50,1	49,9
<i>Ahrendorf</i>	872	134	15,4	69	65	51,5	48,5
<i>Berkenbrück</i>	612	244	39,9	125	119	51,2	48,8
<i>Dobbrikow</i>	1 423	391	27,5	183	208	46,8	53,2
<i>Dümde</i>	567	192	33,9	95	97	49,5	50,5

Land Amt, Gemeinde <i>Ortsteil</i>	Fläche (ha)	Einwohner insgesamt	Einwohner je km ²	nach Geschlecht		Anteil	
				männl.	weibl.	männl.	weibl.
				Anzahl		in %	
<i>Felgentreu</i>	975	463	47,5	227	236	49,0	51,0
<i>Frankenförde</i>	1 105	220	19,9	118	102	53,6	46,4
<i>Gottow</i>	557	341	61,2	171	170	50,1	49,9
<i>Gottsdorf</i>	827	139	16,8	69	70	49,6	50,4
<i>Hennickendorf</i>	1 575	407	25,8	211	196	51,8	48,2
<i>Holbeck</i>	703	162	23,0	72	90	44,4	55,6
<i>Jänickendorf</i>	2 376	654	27,5	324	330	49,5	50,5
<i>Kemnitz</i>	1 245	121	9,7	61	60	50,4	49,6
<i>Liebätz</i>	623	81	13,0	36	45	44,4	55,6
<i>Lynow</i>	1 898	176	9,3	93	83	52,8	47,2
<i>Märtensmühle</i>	742	152	20,5	86	66	56,6	43,4
<i>Nettgendorf</i>	977	134	13,7	69	65	51,5	48,5
<i>Ruhlsdorf</i>	1 006	384	38,2	183	201	47,7	52,3
<i>Scharfenbrück</i>	288	155	53,8	81	74	52,3	47,7
<i>Schönefeld</i>	1 081	361	33,4	181	180	50,1	49,9
<i>Schöneweide</i>	4 435	188	4,2	96	92	51,1	48,9
<i>Stülpe</i>	5 074	471	9,3	241	230	51,2	48,8
<i>Woltersdorf</i>	3 793	1 075	28,3	532	543	49,5	50,5
<i>Zülichendorf</i>	1 018	265	26,0	141	124	53,2	46,8
<u>Rangsdorf</u>	3 373	9 747	289,0	4 812	4 935	49,4	50,6
<i>Groß Machnow</i>	1 665	1 284	77,1	639	645	49,8	50,2
<i>Klein Kienitz</i>	447	153	34,2	72	81	47,1	52,9
<i>Rangsdorf</i>	1 261	8 310	659,0	4 101	4 209	49,4	50,6
<u>Trebbin</u>	12 566	9 189	73,1	4 619	4 570	50,3	49,7
<i>Löwendorf</i>	655	461	70,4	236	225	51,2	48,8
<i>Blankensee</i>	1 099	513	46,7	258	255	50,3	49,7
<i>Christinendorf</i>	873	199	22,8	107	92	53,8	46,2
<i>Glau</i>	710	381	53,7	182	199	47,8	52,2
<i>Großbeuthen</i>	1 025	227	22,1	118	109	52,0	48,0
<i>Klein Schulzendorf</i>	755	553	73,2	265	288	47,9	52,1
<i>Kliestow</i>	788	322	40,9	157	165	48,8	51,2
<i>Lüdersdorf</i>	1 155	470	40,7	243	227	51,7	48,3
<i>Märkisch Wilmersdorf</i>	804	223	27,7	120	103	53,8	46,2
<i>Schönhagen</i>	834	298	35,7	155	143	52,0	48,0
<i>Stangenhagen</i>	915	174	19,0	96	78	55,2	44,8
<i>Thyrow</i>	822	1 339	162,9	672	667	50,2	49,8
<i>Trebbin</i>	1 075	3 750	348,8	1 866	1 884	49,8	50,2
<i>Wiesenhagen</i>	1 056	279	26,4	144	135	51,6	48,4
<u>Zossen</u>	17 957	17 434	97,1	8 643	8 791	49,6	50,4

Land Amt, Gemeinde <i>Ortsteil</i>	Fläche (ha)	Einwohner insgesamt	Einwohner je km ²	nach Geschlecht		Anteil	
				männl.	weibl.	männl.	weibl.
				Anzahl		in %	
<i>Glienick</i>	2 124	1 271	59,8	647	624	50,9	49,1
<i>Horstfelde</i>	838	364	43,4	186	178	51,1	48,9
<i>Kallinchen</i>	1 216	482	39,6	243	239	50,4	49,6
<i>Nächst Neuendorf</i>	497	842	169,4	372	470	44,2	55,8
<i>Nunsdorf</i>	868	305	35,1	147	158	48,2	51,8
<i>Schöneiche</i>	1 448	565	39,0	275	290	48,7	51,3
<i>Schünow</i>	814	229	28,1	124	105	54,1	45,9
<i>Wünsdorf</i>	7 293	6 422	88,1	3 184	3 238	49,6	50,4
<i>Zossen</i>	2 859	6 954	243,2	3 465	3 489	49,8	50,2
Dahme/Mark	25 106	7 077	28,2	3 512	3 565	49,6	50,4
<u>Dahme/Mark</u>	16 202	5 753	35,5	2 840	2 913	49,4	50,6
<i>Buckow</i>	1 185	127	10,7	70	57	55,1	44,9
<i>Dahme/Mark</i>	2 414	3 438	142,4	1 640	1 798	47,7	52,3
<i>Gebersdorf</i>	1 431	247	17,3	115	132	46,6	53,4
<i>Kemnitz</i>	2 656	293	11,0	158	135	53,9	46,1
<i>Niebendorf-Heinsdorf</i>	1 867	428	22,9	215	213	50,2	49,8
<i>Rosenthal</i>	863	298	34,5	152	146	51,0	49,0
<i>Schöna-Kolpien</i>	2 197	326	14,8	175	151	53,7	46,3
<i>Schwebendorf</i>	554	91	16,4	46	45	50,5	49,5
<i>Sieb</i>	682	77	11,3	43	34	55,8	44,2
<i>Wahlsdorf</i>	1 913	353	18,5	185	168	52,4	47,6
<i>Zagelsdorf</i>	440	75	17,0	41	34	54,7	45,3
<u>Dahmetal</u>	4 149	541	13,0	272	269	50,3	49,7
<i>Görsdorf</i>	2 217	280	12,6	138	142	49,3	50,7
<i>Prensdorf</i>	760	107	14,1	57	50	53,3	46,7
<i>Wildau-Wentdorf</i>	1 172	154	13,1	77	77	50,0	50,0
<u>Ihlow</u>	4 755	783	16,5	400	383	51,1	48,9
<i>Bollensdorf</i>	504	120	23,8	65	55	54,2	45,8
<i>Ihlow</i>	936	191	20,4	98	93	51,3	48,7
<i>Illmersdorf</i>	999	123	12,3	65	58	52,8	47,2
<i>Mehlsdorf</i>	746	141	18,9	66	75	46,8	53,2
<i>Niendorf</i>	672	100	14,9	50	50	50,0	50,0
<i>Rietdorf</i>	898	108	12,0	56	52	51,9	48,1

(Quelle: Einwohnermeldeämter)

2.2 Entwicklung der Gebietskörperschaften

Jahr	Anzahl der Städte und Gemeinden			Anzahl der Ämter
	insgesamt	darunter		
		amtsfreie	amtsangeh.	
1996	119	3	116	11
1997	111	3	108	11
1998	64	5	59	9
1999	61	5	56	9
2000	61	5	56	9
2001	43	7	36	7
2002	37	7	30	7
2003	16	13	3	1
2004	16	13	3	1
2005	16	13	3	1
2006	16	13	3	1

2.3 Entwicklung der Gemeindegrößengruppen

Jahr	Anzahl der Gemeinden						
	gesamt	davon nach Gemeindegrößengruppen					
		unter 500 EW	500 bis unter 2 000 EW	2 000 bis unter 5 000 EW	5 000 bis unter 10 000 EW	10 000 bis unter 20 000 EW	über 20 000 EW
1996	119	80	26	5	5	1	2
1997	111	70	28	4	6	1	2
1998	64	32	17	5	7	1	2
1999	61	30	16	3	9	1	2
2000	61	29	17	3	8	2	2
2001	43	12	16	2	9	2	2
2002	37	11	10	2	10	2	2
2003	16	0	2	2	7	2	3
2004	16	0	2	2	7	2	3
2005	16	0	2	2	7	2	3
2006	16	0	2	2	7	2	3

2.4 Bevölkerung des Landkreises nach Altersjahren, Geburtsjahren und Geschlecht

Geburtsjahr	Alter	Personen	davon		Geburtsjahr	Alter	Personen	davon	
			männl.	weibl.				männl.	weibl.
2006	0	1 158	594	564	1952	54	2 506	1 244	1 262
2005	1	1 291	673	618	1951	55	2 339	1 202	1 137
2004	2	1 325	678	647	1950	56	2 242	1 178	1 064
2003	3	1 294	678	616	1949	57	1 891	975	916
2002	4	1 296	678	618	1948	58	1 703	851	852
2001	5	1 367	705	662	1947	59	1 642	799	843
2000	6	1 361	698	663	1946	60	1 127	568	559
1999	7	1 371	705	666	1945	61	1 335	667	668
1998	8	1 342	693	649	1944	62	1 979	976	1 003
1997	9	1 281	672	609	1943	63	2 006	978	1 028
1996	10	1 257	631	626	1942	64	2 094	1 012	1 082
1995	11	1 182	594	588	1941	65	2 631	1 221	1 410
1994	12	1 123	593	530	1940	66	2 546	1 238	1 308
1993	13	1 010	533	477	1939	67	2 438	1 136	1 302
1992	14	1 200	622	578	1938	68	2 326	1 131	1 195
1991	15	1 419	701	718	1937	69	2 168	1 035	1 133
1990	16	2 024	1 031	993	1936	70	1 975	912	1 063
1989	17	2 282	1 138	1 144	1935	71	1 959	904	1 055
1988	18	2 376	1 257	1 119	1934	72	1 729	755	974
1987	19	2 325	1 187	1 138	1933	73	1 312	584	728
1986	20	2 122	1 128	994	1932	74	1 242	528	714
1985	21	2 086	1 143	943	1931	75	1 276	538	738
1984	22	1 959	1 065	894	1930	76	1 248	519	729
1983	23	1 980	1 036	944	1929	77	1 101	454	647
1982	24	1 953	1 063	890	1928	78	1 066	420	646
1981	25	1 807	963	844	1927	79	896	323	573
1980	26	1 859	976	883	1926	80	849	299	550
1979	27	1 817	963	854	1925	81	784	246	538
1978	28	1 732	882	850	1924	82	692	203	489
1977	29	1 708	905	803	1923	83	560	148	412
1976	30	1 593	817	776	1922	84	574	143	431
1975	31	1 481	736	745	1921	85	545	123	422
1974	32	1 632	826	806	1920	86	493	117	376
1973	33	1 597	806	791	1919	87	271	73	198
1972	34	1 768	941	827	1918	88	166	37	129
1971	35	2 256	1 164	1 092	1917	89	134	29	105
1970	36	2 271	1 164	1 107	1916	90	148	39	109
1969	37	2 357	1 195	1 162	1915	91	186	31	155
1968	38	2 600	1 282	1 318	1914	92	167	27	140
1967	39	2 895	1 485	1 410	1913	93	125	22	103
1966	40	3 080	1 543	1 537	1912	94	104	16	88
1965	41	3 149	1 623	1 526	1911	95	75	16	59
1964	42	3 205	1 701	1 504	1910	96	55	6	49
1963	43	3 403	1 739	1 664	1909	97	39	7	32
1962	44	3 297	1 748	1 549	1908	98	24	2	22
1961	45	3 266	1 684	1 582	1907	99	9	2	7
1960	46	3 034	1 558	1 476	1906	100	8	0	8
1959	47	2 975	1 580	1 395	1905	101	6	0	6
1958	48	2 726	1 430	1 296	1904	102	3	0	3
1957	49	2 573	1 301	1 272	1903	103	1	0	1
1956	50	2 594	1 317	1 277	1902	104	2	0	2
1955	51	2 624	1 405	1 219	1901	105	0	0	0
1954	52	2 448	1 286	1 162	1900	106	2	0	2
1953	53	2 412	1 203	1 209					
					insgesamt		162 342	80 453	81 889

(Quelle: Einwohnermeldeämter)

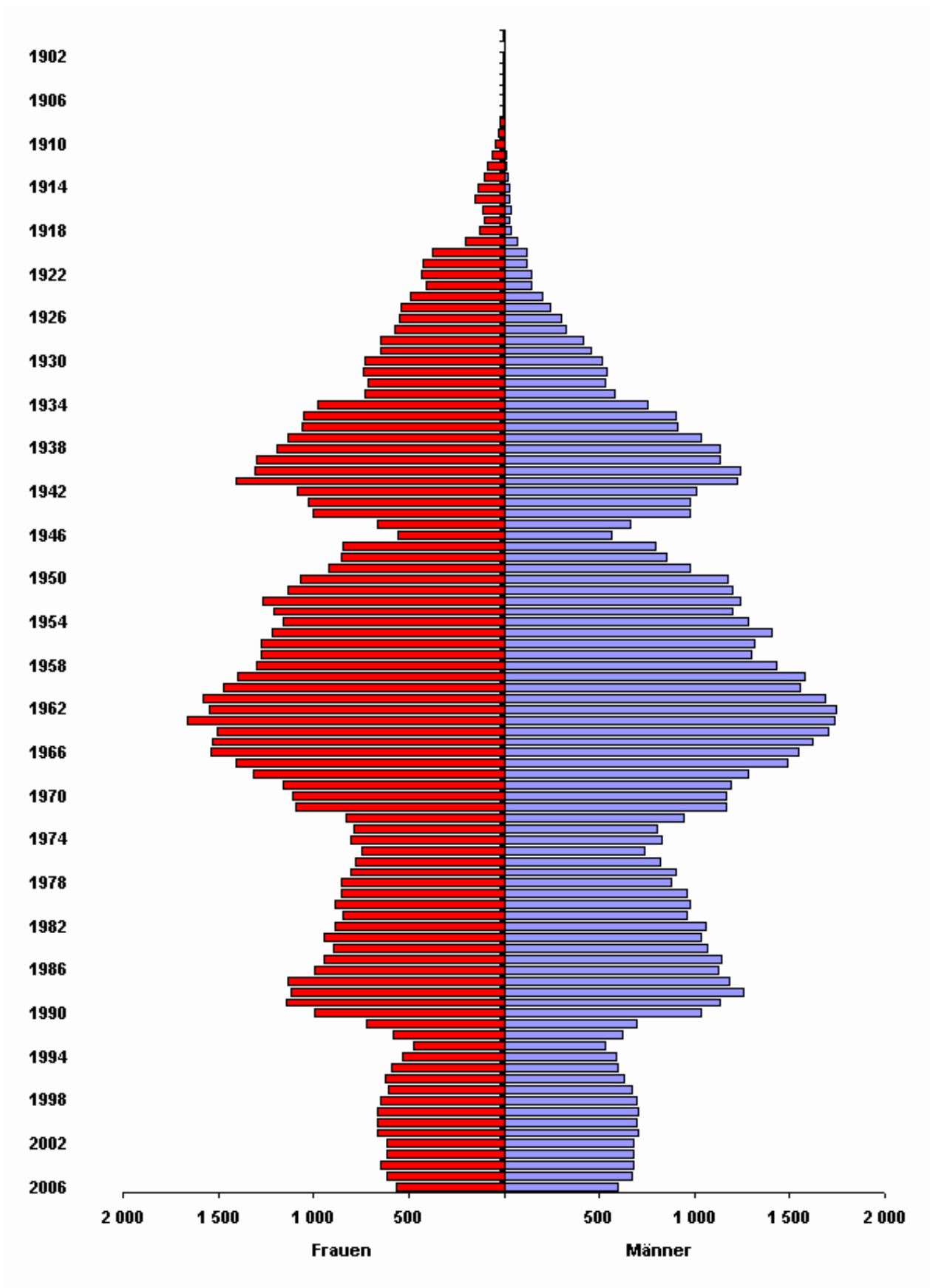


Abbildung 4: Bevölkerungspyramide

2.5 Nichtdeutsche Bevölkerung

2.5.1 Ausländer gesamt

Amt/Stadt/Gemeinde	gesamt
Am Mellensee	40
Baruth/Mark	46
Blankenfelde-Mahlow	465
Dahme/Mark	22
Jüterbog	165
Großbeeren	143
Niederer Fläming	18
Niedergörsdorf	110
Rangsdorf	203
Trebbin	95
Zossen	262
Luckenwalde	554
Ludwigsfelde	598
Nuthe-Urstromtal	39
Landkreis TF	2 760

2.5.2 Asylbewerber

Wohnheim	gemeldet
Luckenwalde, Anhaltstr. 31	135
Luckenwalde, R.-Breitscheid-Str. 112	0
Ludwigsfelde, Birkengrund Süd	89
Privatwohnungen	13
Landkreis TF	237

2.6 Bevölkerungsbewegung nach Monaten

Monat	Lebendgeborene			Gestorbene ohne Totgeborene		Zuzüge	Fortzüge
	insgesamt	und zwar		insges.	männlich		
		männlich	nichtehelich				
Januar	81	42	49	136	62	662	628
Februar	81	50	57	134	67	623	622
März	90	47	54	116	48	652	581
April	85	48	42	110	54	570	572
Mai	113	62	67	141	64	689	544
Juni	96	52	61	121	66	634	601
Juli	114	48	62	127	64	666	632
August	109	60	70	151	76	986	860
September	102	56	55	126	61	758	700
Oktober	90	38	44	123	62	735	687
November	112	49	66	143	68	924	720
Dezember	105	51	60	154	69	716	581
insgesamt	1 178	603	687	1 582	761	8 615	7 728

(Quelle: Amt für Statistik Berlin - Brandenburg)

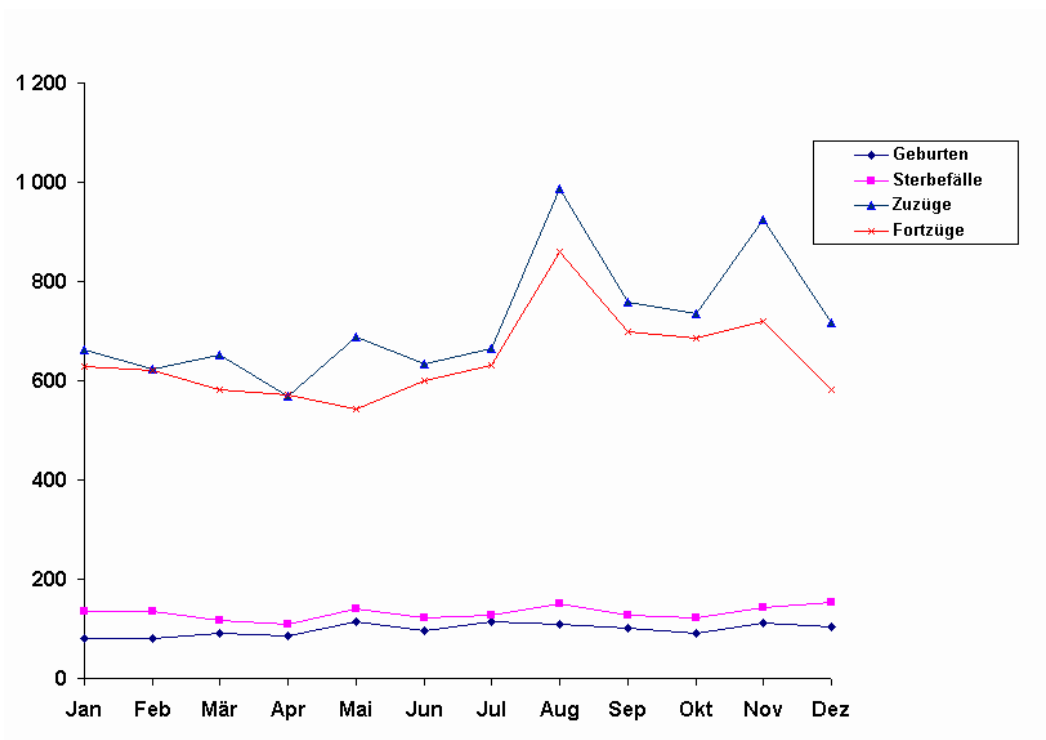


Abbildung 5: Bevölkerungsbewegung

2.7 Bevölkerungsbewegung 1994 - 2006

Jahr	Lebend- geborene	Gestorbene ohne Totgeborene	Zuzüge	Fortzüge
1994	716	1 672	7 771	5 962
1995	839	1 698	8 811	6 604
1996	925	1 669	10 659	7 807
1997	1 048	1 546	12 600	9 099
1998	1 099	1 677	12 466	9 237
1999	1 172	1 588	12 053	9 206
2000	1 193	1 640	11 417	9 563
2001	1 195	1 611	10 547	9 475
2002	1 138	1 616	10 387	9 639
2003	1 162	1 703	10 072	9 093
2004	1 230	1 702	9 376	8 648
2005	1 219	1 532	9 137	8 328
2006	1 178	1 582	8 615	7 728

(Quelle: Amt für Statistik Berlin - Brandenburg)

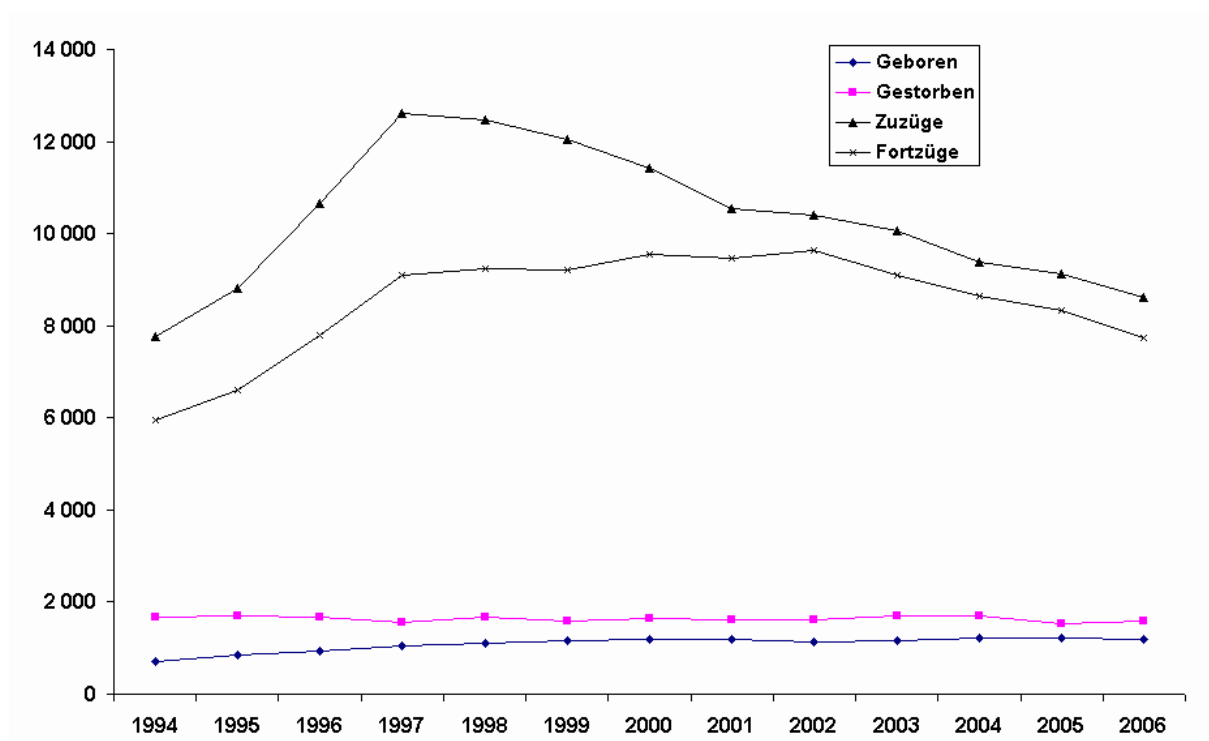


Abbildung 6: Entwicklung der Bevölkerungsbewegung

2.8 Bevölkerungsentwicklung 2002 - 2006

Landkreis	2002	2003	2004	2005	2006
Amt / Stadt / Gemeinde					
Landkreis TF insgesamt	160 659	161 290	161 696	162 358	162 342
Am Mellensee	6 931	6 918	6 889	6 995	6 790
Baruth/Mark	4 608	4 553	4 496	4 465	4 406
Blankenfelde-Mahlow	20 769	23 225	23 663	24 202	24 874
Dahme/Mark	7 594	7 482	7 390	7 215	7 077
Großbeeren	6 586	6 742	6 914	7 155	7 253
Jüterbog	13 462	13 320	13 199	13 012	12 951
Luckenwalde	21 897	21 799	21 676	21 474	21 273
Ludwigsfelde	23 520	24 081	24 152	24 157	24 227
Niederer Fläming	3 908	3 814	3 677	3 601	3 541
Niedergörsdorf	7 043	7 079	6 827	6 809	6 670
Nuthe-Urstromtal	7 101	7 101	7 206	7 205	6 910
Rangsdorf	10 761	8 951	9 226	9 546	9 747
Trebbin	9 099	9 127	9 173	9 210	9 189
Zossen	17 380	17 098	17 208	17 312	17 434

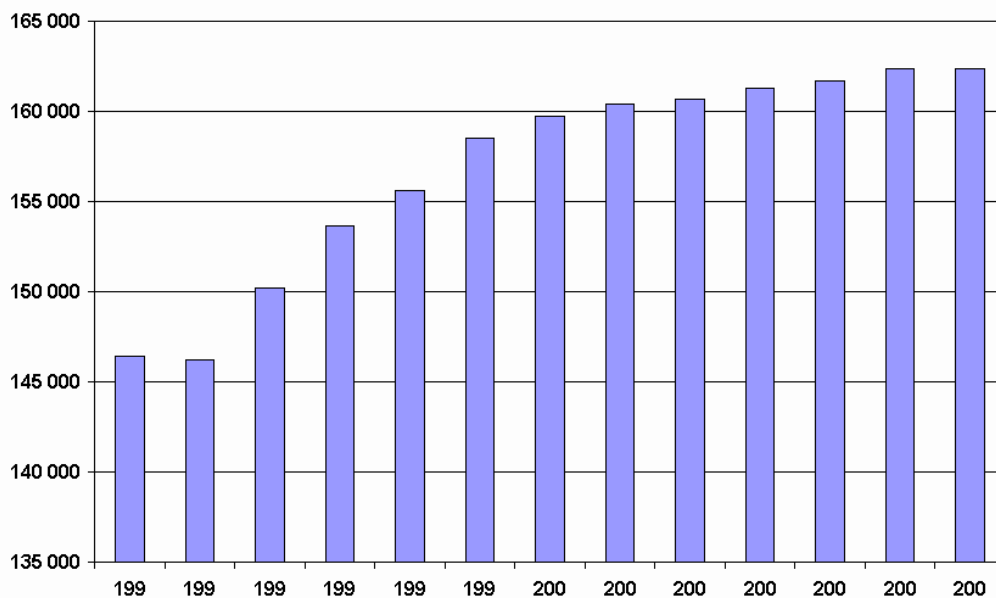


Abbildung 7: Bevölkerungsentwicklung 1994 - 2006

2.9 Eheschließungen / Ehetrennungen

	1999	2000	2001	2002	2003	2004	2005	2006
Eheschließungen	652	653	692	702	708	790	756	783
Ehetrennungen	331	413	305	325	417	435	341	371

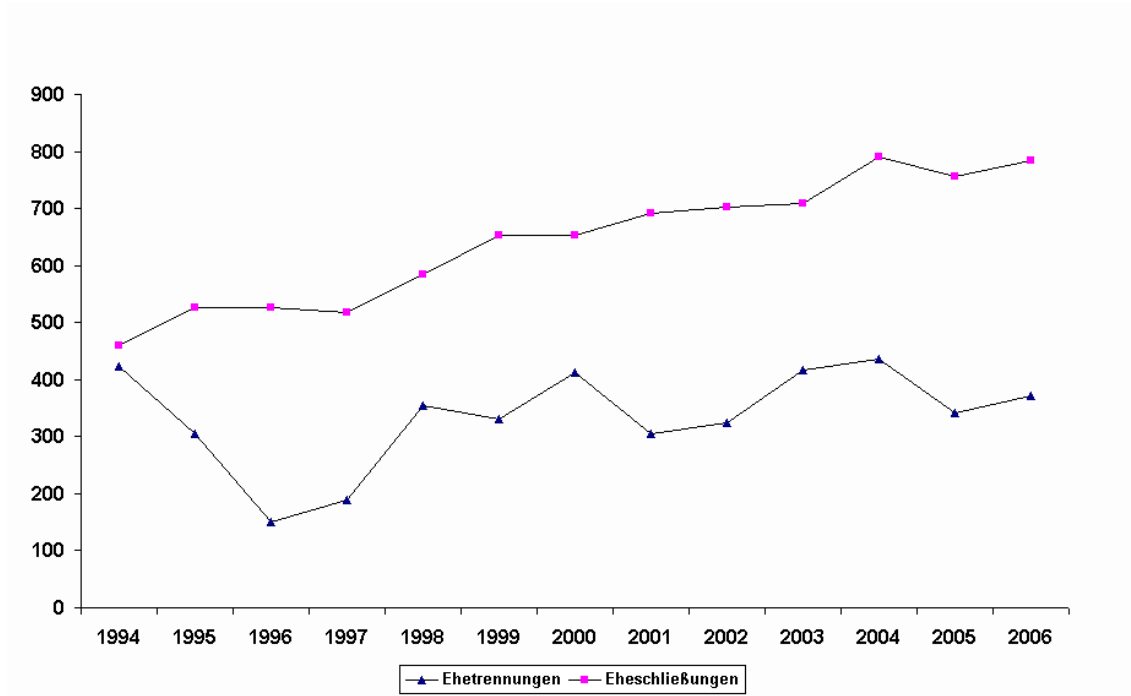


Abbildung 8: Eheschließungen / Ehetrennungen 1994 - 2006

3 Erwerbstätigkeit / Arbeitslosigkeit

3.1 Sozialversicherungspflichtig Beschäftigte (30.06.2006)

3.1.1 Gesamt

Beschäftigte		
insgesamt	weiblich	männlich
47 047	27 383	19 664

(Quelle: Amt für Statistik Berlin - Brandenburg)

3.1.2 nach Altersgruppen

Beschäftigte insgesamt	davon im Alter von ... bis unter ... Jahren					
	unter 20	20 - 30	30 - 40	40 - 50	50 - 60	60 und mehr
47 047	1 498	8 366	10 586	15 397	9 791	1 409

(Quelle: Amt für Statistik Berlin - Brandenburg)

3.1.3 nach zusammengefassten Wirtschaftsabschnitten

Beschäftigte insgesamt	darunter im Wirtschaftsabschnitt			
	Land- und Forstwirtschaft, Fischerei	produzierendes Gewerbe	Handel, Gastgewerbe und Verkehr	sonstige Dienstleistungen
47 044	1 711	16 178	13 421	15 734

(Quelle: Amt für Statistik Berlin - Brandenburg)

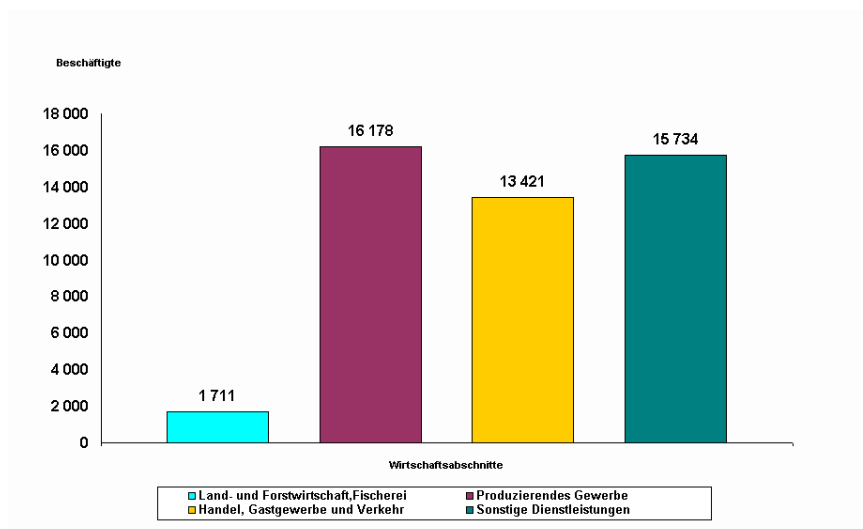


Abbildung 9: Beschäftigte nach zusammengefassten Wirtschaftsabschnitten

3.1.4 nach Wirtschaftsabschnitten

Wirtschaftsgliederung	Beschäftigte	
	insgesamt	in beruflicher Ausbildung
Energie- und Wasserversorgung	260	6
Verarbeitendes Gewerbe	12 187	731
Baugewerbe	3 632	144
Verkehr und Nachrichtenübermittlung	4 519	154
Kredit- und Versicherungsgewerbe	741	16
Bergbau	99	3
Gastgewerbe	1 081	148
Öffentliche Verwaltung	4 103	93
Grundstückswesen, Vermietung, Dienstleistungen für Unternehmen	4 013	91
Handel	7 821	417
Öffentliche und private Dienstleistungen	6 877	588
Land- und Forstwirtschaft, Fischerei	1 711	116
Insgesamt¹	47 047	2 507

¹Einschließlich der Personen ohne Angabe zur Wirtschaftsgliederung

(Quelle: Amt für Statistik Berlin - Brandenburg)

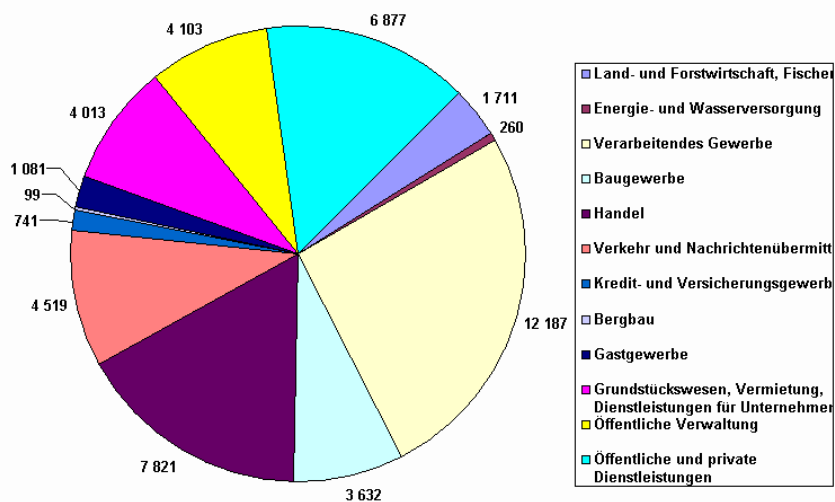


Abbildung 10: Beschäftigte nach Wirtschaftsabschnitten

3.2 Sozialversicherungspflichtig Beschäftigte nach Wohn- und Arbeitsort

3.2.1 Gesamt

Jahr	Sozialversicherungspflichtig Beschäftigte		
	mit Arbeitsort im Landkreis TF	mit Wohnort im Landkreis TF	Saldo
2003	49 007	57 518	-8 511
2004	47 520	57 517	-9 997
2005	45 874	56 289	-10 415
2006	47 047	57 223	-10 176

3.2.2 nach Gemeinden

Gemeinde	Sozialversicherungspflichtig Beschäftigte	
	mit Arbeitsort im Landkreis TF	mit Wohnort im Landkreis TF
Am Mellensee	942	2 487
Baruth/Mark	1 753	1 610
Blankenfelde-Mahlow	6 379	9 213
Dahme/Mark	1 368	1 805
Dahmetal	75	182
Großbeeren	4 028	2 682
Ihlow	52	314
Jüterbog	2 625	3 845
Luckenwalde	7 584	6 454
Ludwigfelde	10 341	9 491
Niederer Fläming	459	1 231
Niedergörsdorf	1 080	2 178
Nuthe-Urstromtal	856	2 662
Rangsdorf	2 270	3 494
Trebbin	2 330	3 410
Zossen	4 905	6 165
TF insgesamt	47 047	57 223

3.3 Pendlerverhalten (Hauptpendlerströme)

3.3.1 Auspendler

insgesamt	innerhalb TF (in eine andere Stadt/Gemeinde des Landkreises TF)	in angrenzende Landkreise bzw. kreisfreie Städte				
		Berlin	Potsdam	Potsdam- Mittelmark	Dahme- Spreewald	Elbe-Elster
57 223	29 008	14 095	2 942	3 114	2 889	228

3.3.2 Einpendler

insgesamt	innerhalb TF (aus einer anderen Stadt/Gemeinde des Landkreises TF)	aus angrenzenden Landkreisen bzw. kreisfreien Städten				
		Berlin	Potsdam	Potsdam- Mittelmark	Dahme- Spreewald	Elbe-Elster
47 047	29 008	6 052	1 396	2 452	2 524	437

3.3.3 Pendlerströme innerhalb des Landkreises

Wohnort	Arbeitsort													
	Am Mellensee	Baruth/Mark	Blankenfelde-Mahlow	Dahme/Mark	Großbeeren	Jüterbog	Luckenwalde	Ludwigfelde	Niederer Fläming	Niedergörsdorf	Nuthe-Urstromtal	Rangsdorf	Trebbin	Zossen
Mell	412	79	98		29		168	207				91	38	380
Ba	45	557	47	11	11	11	117	66				41	21	139
BM	18		1 221		158		83	293				210	16	174
Da		89		848		61	90	18	55	16				11
Gb			80		377		46	159				19	12	26
Jb		49		28	10	1 306	693	147	38	154	43		91	42
Luk	17	78	41	25	39	191	3 298	279		26	214	30	228	100
Lud	30		258	14	331		199	3 508				135	155	240
NF		27		64		218	132	33	266	58	16		13	12
Ng		24		14	10	353	244	48	19	571	24		26	10
NU	23	71	21	12	19	57	781	111		13	380	16	107	66
Ra		15	300		54		57	156				497	19	164
Treb	18	17	65	22	59	11	215	394			47	23	890	124
ZS	131	127	314		80		256	468				276	81	1 379

3.4 Arbeitslosigkeit

3.4.1 Arbeitslose

Monat	Arbeitslose insg.	davon			
		Männer		Frauen	
		Anzahl	%	Anzahl	%
März	13 151	7 362	56,0	5 789	44,0
Juni	11 549	6 050	52,4	5 499	47,6
September	11 153	5 641	50,6	5 512	49,4
Dezember	11 222	5 687	50,7	5 535	49,3

(Quelle: Bundesagentur für Arbeit)

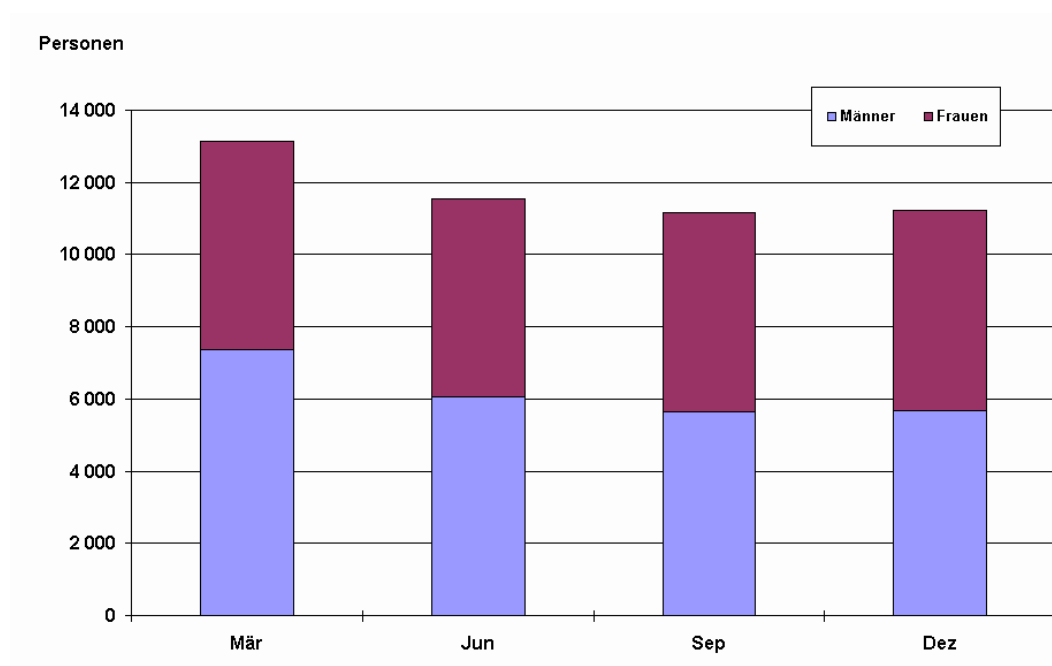


Abbildung 11: Arbeitslose

3.4.2 Arbeitslose nach Rechtskreisen

Monat	Arbeitslose insg.	SGB III	SGB II
März	13 151	5 488	7 663
Juni	11 549	4 159	7 390
September	11 153	3 982	7 171
Dezember	11 222	3 769	7 453

(Quelle: Bundesagentur für Arbeit)

3.4.3 Arbeitslosenquote

Monat	aller zivilen Erwerbspersonen	aller abhängig zivilen Erwerbspersonen
März	15,4	16,8
Juni	13,4	14,8
September	12,9	14,3
Dezember	13,0	14,4

(Quelle: Bundesagentur für Arbeit)

3.4.4 Eckwerte des Arbeitsmarktes

Merkmal	Jahresdurchschnitt			
	2003	2004	2005	2006
Arbeitslose insgesamt	12 841	12 782	13 338	11 946
davon				
Männer	6 726	6 742	7 128	6 310
Frauen	6 115	6 040	6 210	5 636
darunter				
Jugendliche unter 20 Jahre	-	230	372	275
Jugendliche unter 25 Jahre	1 587	1 555	1 869	1 487
Arbeitslose über 55 Jahre	1 198	1 174	1 305	1 308
Langzeitarbeitslose (1 Jahr und länger)	4 788	4 918	4 688	4 590
Teilzeitarbeitsuchende	557	574	596	-
Ausländer	217	236	293	276
Schwerbehinderte	296	314	332	354

(Quelle: Amt für Statistik Berlin - Brandenburg / Bundesagentur für Arbeit)

4 Industrie, Handwerk, Handel und Gastgewerbe

4.1 Betriebe der Industrie- und Handelskammer

Betriebsstätten nach Wirtschaftszweigen	Anzahl
Dienstleistungen	5 099
Sonstige	286
Industrie	481
Verkehrsgewerbe	524
Einzelhandel	2 378
Großhandel	11
Baugewerbe	483
Gastgewerbe	797
Landkreis TF	10 059

(Quelle: Industrie- und Handelskammer Potsdam)

4.2 Gewerbean- und Gewerbeabmeldungen nach Wirtschaftsbereichen

Wirtschaftsbereiche	Gewerbe- anmeldungen	Gewerbe- abmeldungen	Saldo
Land- und Forstwirtschaft	26	17	9
Verarbeitendes Gewerbe	42	49	-7
Baugewerbe	195	171	24
Handel, Instandhaltung und Reparaturen	481	445	36
Gastgewerbe	140	141	-1
Verkehr und Nachrichtenübermittlung	71	87	-16
Kredit- und Versicherungsgewerbe	93	86	7
Grundstücks- und Wohnungswesen	416	363	53
Erbringung sonst. öff. und pers. Dienstleistungen	181	123	58
Übrige Wirtschaftszweige	54	26	28
Landkreis TF insgesamt	1 699	1 508	191

4.3 Betriebe der Handwerkskammer

Berufsgruppen / Gewerke	insgesamt	darunter eingetragene Handwerksbetriebe	
		zulassungspflichtig	zulassungsfrei
Betriebe im Landkreis TF	2 455	1 490	386
davon			
<u>Bau- und Ausbaugewerbe</u>	887	472	185
davon Maurer	202	202	
Maler/Lackierer	92	92	
Dachdecker	46	46	
Schornsteinfeger	21	21	
Holz- und Bautenschutz	136		
Gerüstbauer	11	11	
Bodenleger	47		
andere	332	100	185
<u>Elektro- und Metallgewerbe</u>	763	709	25
davon Metallbauer	87	87	
Elektrotechniker	183	183	
Kraftfahrzeugtechniker	134	134	
Klempner	23	23	
Uhrmacher	10		10
Metallschleifer, -polierer	2		
andere	324	282	15
<u>Holzgewerbe</u>	266	67	28
davon Tischler	67	67	
Schiffs- und Bootsbauer			
andere	199		28
<u>Bekleidungs-, Textil-, Ledergewerbe</u>	94		78
davon Damen- und Herrenschneider	14		14
Schuhmacher	5		5
Änderungsschneider	11		
andere	64		59
<u>Nahrungsmittelgewerbe</u>	64	58	5
davon Bäcker	28	28	
Fleischer	27	27	
andere	9	3	5
<u>Gesundheits-, Körperpflege-, Reinigungsgewerbe</u>	327	162	49
davon Friseur	128	128	
Augenoptiker	16	16	
Gebäudereiniger	45		45
Zahntechniker	12	12	
Kosmetiker	95		
andere	31	6	4
<u>Glas-, Papier-, Keramik- und sonstiges Gewerbe</u>	54	22	16
davon Glaser	18	18	
Fotografen	6		6
Bestattungsgewerbe	7		
andere	23	4	10

(Quelle: Handwerkskammer Potsdam)

4.4 Gewerbegebiete

Gemeinde	Gewerbegebiet	Bruttofläche (ha)	Nettofläche (ha)	Belegungsgrad (%)	Ansiedlungsgrad (%)
Am Mellensee	Gewerbegebiet, An der Klausdorfer Chaussee	2,00	2,00	10,00	10,00
Baruth/Mark	Gewerbegebiet Bernhardsmüh I/III, II, IV, V	178,30	151,30	95,00	95,00
Baruth/Mark	Gewerbegebiet Am Butterberg in Petkus	15,60	10,20	54,00	54,00
Baruth/Mark	An der Ladestraße	3,50	1,76	21,00	21,00
Blankenfelde-Mahlow	Gewerbegebiet Eschenweg Nord	7,70	6,90	0,00	0,00
Blankenfelde-Mahlow	Gewerbe- u. Industriegebiet, Dahlewitz-Süd, Eschenweg	85,00	60,00	97,30	97,30
Blankenfelde-Mahlow	M 1 Gewerbe	14,80	12,20	5,00	5,00
Blankenfelde-Mahlow	M 2 Gewerbe	33,00	17,70	50,00	50,00
Blankenfelde-Mahlow	Weidendammweg I + II	37,30	26,70	90,00	90,00
Dahme/Mark	Gewerbepark Luckauer Straße	8,50	7,20	31,00	31,00
Großbeeren	Güterverkehrszentrum	265,00	148,00	79,00	79,00
Jüterbog	Gewerbegebiet Luckenwalder Berg	33,50	22,50	63,00	63,00
Jüterbog	Gewerbegebiet Baruther Chaussee	12,00	7,80	5,90	5,90
Jüterbog	Gewerbegebiet Bülowstraße	71,30	34,50	0,00	0,00
Luckenwalde	Industriestraße	83,00	83,00	100,00	74,00
Luckenwalde	Handwerkerpark am Honigberg	20,70	7,80	91,05	91,05
Luckenwalde	Berkenbrücker Chaussee I	5,00	5,00	0,00	0,00
Luckenwalde	Biotechnologiepark Luckenwalde	28,30	19,60	61,00	61,00
Luckenwalde	Gewerbegebiet Frankenfelder Berg	29,66	19,31	43,00	43,00
Luckenwalde	Berkenbrücker Chaussee II	20,00	16,00	0,00	0,00
Ludwigsfelde	Brandenburg Park	220,00	169,00	50,00	50,00
Ludwigsfelde	Industriepark Ludwigsfelde-West	43,00	26,00	63,00	63,00
Ludwigsfelde	Industriepark Ludwigsfelde-Ost	213,70	180,00	69,00	69,00
Ludwigsfelde	Industriegebiet an der Autobahn - Speditionen -	32,00	31,00	90,00	90,00
Ludwigsfelde	Preußenpark Ludwigsfelde	140,00	83,28	78,50	78,50
Niederer Fläming	Gewerbe- und Mischgebiet	11,00	9,71	35,00	35,00
Niedergörsdorf	Gewerbe- und Industriegebiet Niedergörsdorf / OT Flugplatz	92,00	69,00	52,00	52,00
Nuthe-Urstromtal	Gewerbegebiet An den Duhlen	5,70	4,40	100,00	100,00
Nuthe-Urstromtal	Frankenförde, zum Pfefferfließ	7,20	7,20	10,00	10,00
Nuthe-Urstromtal	Frankenförde, Wellpappenwerk Delkeskamp	18,60	13,27	0,00	0,00
Rangsdorf	Gewerbepark Ladestraße	5,50	5,00	30,00	30,00
Rangsdorf	Bär & Ollenroth, Groß Machnow	9,96	9,00	100,00	100,00
Rangsdorf	Gewerbegebiet Altes Vorwerk Groß Machnow	18,50	15,00	100,00	100,00
Rangsdorf	Handels- und Gaststättegebiet Südring-Center	29,01	25,00	100,00	100,00
Rangsdorf	Grundfos GmbH - Am Heideberg, Groß Machnow	1,80	1,80	100,00	100,00
Trebbin	Gewerbegebiet Thyrow	20,00	19,70	71,00	71,00
Trebbin	Gewerbegebiet Trebbin, OT Glau	6,67	5,54	80,00	80,00
Trebbin	Gewerbegebiet Trebbin, OT Klein Schulzendorf	18,00	14,40	34,00	34,00
Trebbin	Gewerbegebiet südlich der Ebelstraße	7,00	6,80	100,00	80,00
Trebbin	Trebbin - Am Bohldammweg	26,00	20,00	90,00	70,00
Trebbin	Gewerbegebiet Schönhagen	8,87	7,00	0,00	0,00
Trebbin	Gewerbegebiet Zossener Straße	23,00	19,60	60,00	60,00
Zossen	Gewerbegebiet Gutstedtstraße	13,40	11,75	0,00	0,00
Zossen	Gewerbegebiet An der Gutstedtstraße	9,30	8,70	60,00	55,00
Zossen	Gewerbegebiet Glienick	17,50	16,50	76,00	76,00
Zossen	Am Bahnhof, OT Dabendorf	10,60	9,00	60,00	60,00
Zossen	Gewerbegebiet Gartenstraße Zossen	3,65	3,50	61,00	50,00
Zossen	Gewerbegebiet Nunsdorf	4,55	3,90	84,00	84,00
Zossen	Gewerbegebiet Am Bahnhof Wünsdorf	21,40	14,30	0,00	0,00
Zossen	Königsgraben, OT Dabendorf	4,30	4,30	20,00	20,00

Belegungsgrad bezogen auf die Nettofläche (verkauft)
 Ansiedlungsgrad bezogen auf den Belegungsgrad (schon genutzt)

4.5 Bergbau und verarbeitendes Gewerbe

(einschließlich Gewinnung von Steinen und Erden)

Monat	Betriebe	Beschäftigte	geleistete Arbeitsstunden	Bruttolohn- und -gehaltssumme	Gesamtumsatz	
					insgesamt	dar. Ausland
Monatsdurchschnitt		(1 000)	(1 000 €)			
Januar	87	9 544	1 368	24 688	156 053	61 609
Februar	87	9 577	1 295	24 643	178 111	79 046
März	89	9 655	1 462	26 834	202 328	80 542
April	89	9 741	1 221	25 098	196 979	95 426
Mai	89	9 962	1 380	29 394	207 951	82 750
Juni	90	10 453	1 401	30 129	269 673	123 104
Juli	89	10 594	1 347	26 663	191 189	60 780
August	89	10 630	1 405	27 588	210 699	76 759
September	90	10 813	1 477	27 234	215 806	79 031
Oktober	89	10 779	1 427	27 488	211 885	80 386
November	89	10 975	1 637	34 537	233 339	92 512
Dezember	89	11 075	1 315	29 920	250 693	118 332
Jahr	89 ¹	10 317 ¹	16 735	334 216	2 524 706	1 030 277

¹Mittelwert aus allen 12 Monaten

Quelle: Amt für Statistik Berlin - Brandenburg

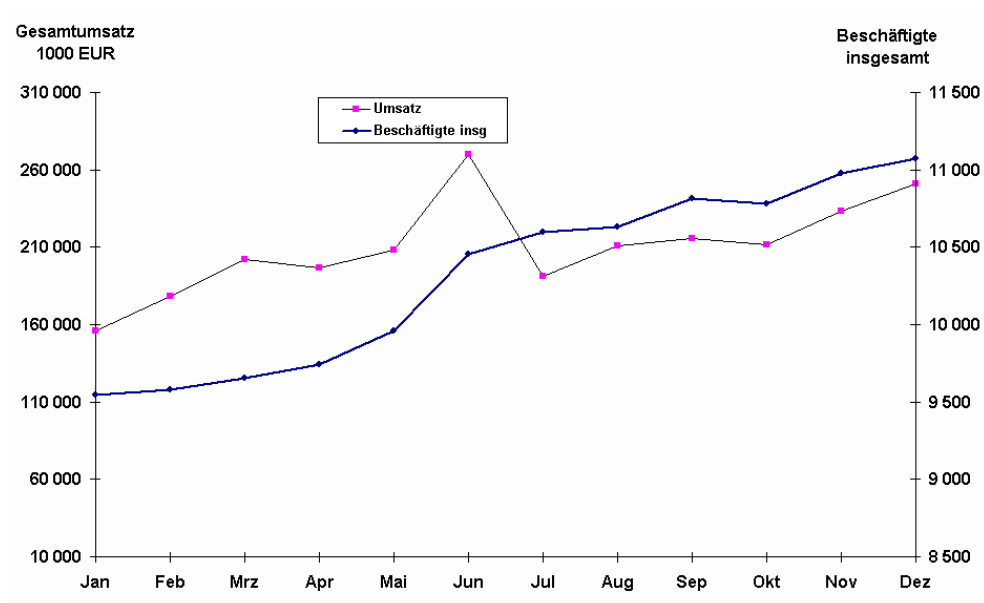


Abbildung 12: Bergbau und verarbeitendes Gewerbe

4.6 Bauhauptgewerbe

(Unternehmen mit 20 oder mehr Beschäftigten)

Monat	Betriebe	Beschäftigte	Bruttolohn- und -gehaltssumme	geleistete Arbeitsstunden	baugewerb- licher Umsatz	Gesamt- umsatz
			(1 000 €)	(1 000)	(1 000 €)	(1 000 €)
Januar	13	831	3 186	51	4 669	4 669
Februar	13	819	1 966	52	4 072	4 072
März	13	818	2 119	76	5 989	6 010
April	13	842	2 515	101	9 416	9 416
Mai	12	819	2 342	105	7 429	7 445
Juni	12	824	2 299	96	8 776	8 776
Juli	12	834	2 373	109	19 129	19 129
August	12	836	2 462	111	11 058	11 102
September	12	857	2 385	103	11 494	11 656
Oktober	13	890	2 566	124	23 974	24 026
November	13	884	2 769	128	39 169	39 234
Dezember	13	872	2 417	75	12 701	12 864
Jahr	13 ¹	844 ¹	29 399	1 131	157 876	158 399

¹Mittelwert aus allen 12 Monaten

Quelle: Amt für Statistik Berlin - Brandenburg

4.7 Ausbaugewerbe

Quartal	Betriebe	Beschäftigte		geleistete Arbeits- stunden	Brutto-		ausbau- gewerblicher Umsatz	Gesamt- umsatz
		insg.	Arbeiter		lohn- summe	gehalt- summe		
		Anzahl			(1 000 €)			
1. Quartal	12	307	248	101	1 238	436	7 606	7 675
2. Quartal	11	298	233	115	1 315	448	9 592	9 757
3. Quartal	10	296	231	121	1 268	464	9 999	10 133
4. Quartal	10	285	225	109	1 230	522	13 983	14 148
Jahr	11 ¹	297 ¹	234 ¹	446	5 051	1 870	41 180	41 713

¹Mittelwert aus allen 4 Quartalen

Quelle: Amt für Statistik Berlin - Brandenburg

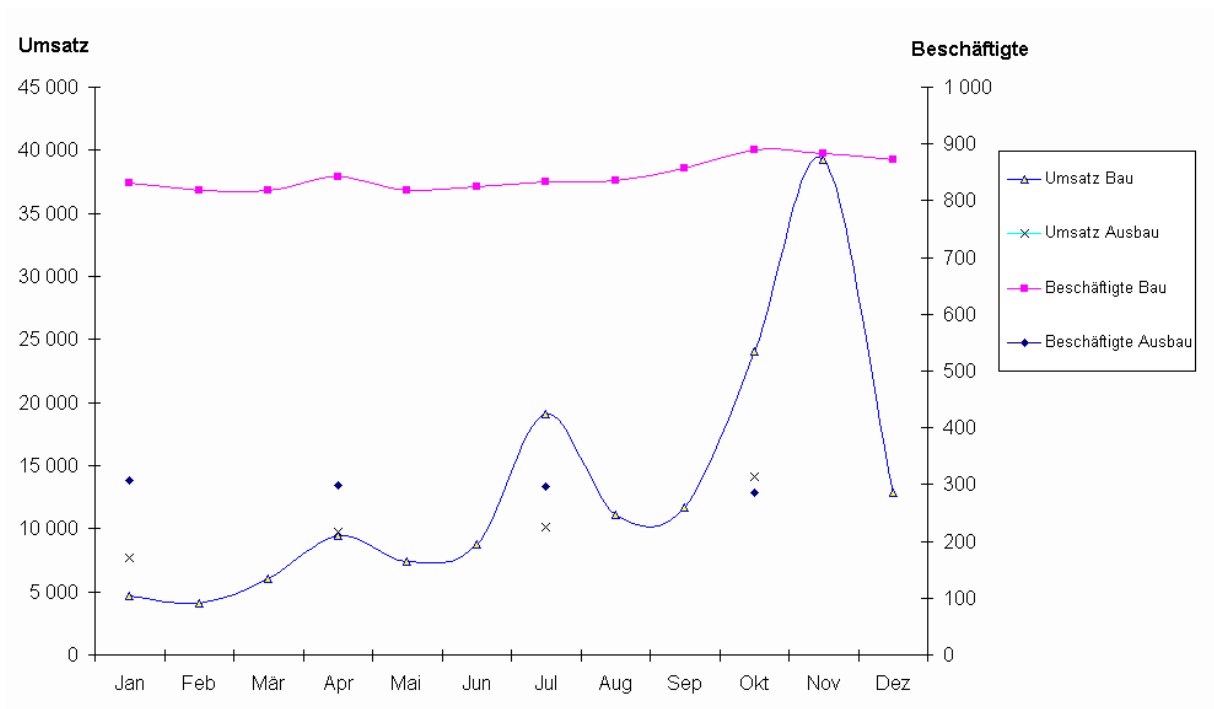


Abbildung 13: Bau- und Ausbaugewerbe

4.8 Gäste und Übernachtungen im Fremdenverkehr

Monat	ankommende Gäste		Übernachtungen		durchschnittliche Aufenthaltsdauer aller Gäste (Tage)
	insgesamt	darunter aus dem Ausland	insgesamt	darunter aus dem Ausland	
Januar	14 898	3 130	28 485	5 200	1,9
Februar	14 618	2 899	29 087	5 292	2,0
März	19 915	4 206	42 251	8 305	2,1
April	22 278	4 809	47 051	8 521	2,1
Mai	27 948	5 515	59 045	11 035	2,1
Juni	25 254	5 937	50 969	10 452	2,0
Juli	22 770	5 658	49 596	10 523	2,2
August	25 725	7 616	58 456	16 071	2,3
September	28 364	7 019	60 058	13 325	2,1
Oktober	22 683	6 245	50 146	12 318	2,2
November	18 476	4 588	39 254	8 823	2,1
Dezember	16 566	4 299	34 075	8 799	2,1
Jahr	259 495	61 921	548 473	118 664	2,1

Quelle: Amt für Statistik Berlin - Brandenburg

4.9 Beherbergungsarten

(Beherbergungsstätten mit mehr als 8 Gästebetten)

Landkreis TF insgesamt	davon						
	Hotels	Gasthöfe	Pensionen	Hotel garni	Erholungs-, Ferien- und Schulungshei- me	Ferienzentren, -häuser und -wohnungen	Hütten, Ju- gendherbergen
91	28	16	18	10	10	6	3

Quelle: Amt für Statistik Berlin - Brandenburg

4.10 Beherbergungsstätten, Gästebetten und Kapazitätsauslastung

Monat	Beherbergungsstätten		Betten / Schlafgelegenheiten		durchschnittliche Auslastung der angebotenen Betten in %
	insgesamt	darunter geöffnete	insgesamt	darunter angebotene	
Januar	94	87	4 792	4 411	21,0
Februar	93	85	4 780	4 392	23,7
März	94	89	4 794	4 517	30,3
April	93	92	4 756	4 637	33,8
Mai	92	92	4 740	4 637	41,1
Juni	92	92	4 761	4 654	36,5
Juli	91	90	4 635	4 489	36,0
August	91	91	4 613	4 503	41,9
September	91	91	4 612	4 520	44,3
Oktober	91	87	4 610	4 407	37,0
November	91	83	4 598	4 264	30,7
Dezember	91	82	4 596	4 205	26,2

Quelle: Amt für Statistik Berlin - Brandenburg

5 Bautätigkeit und Bauplanung

5.1 Baugenehmigungen im Wohn- und Nichtwohnbau einschließlich Baumaßnahmen an bestehenden Gebäuden

Monat	Gebäude Baumaßnahmen Anzahl	Nutzfläche ¹ (100 m ²)	Wohnungen		veranschl. Kosten der Bauwerke (1000 €)
			insges. Anzahl	Wohnfläche (100 m ²)	
Januar	60	54	36	60	9 340
Februar	80	257	64	81	23 924
März	120	58	113	139	16 016
April	94	110	85	112	17 194
Mai	80	534	63	70	36 955
Juni	87	10	45	73	11 120
Juli	51	16	48	54	6 406
August	57	62	43	52	10 623
September	33	20	26	30	5 006
Oktober	77	164	50	59	18 430
November	47	12	44	47	5 251
Dezember	49	30	37	49	8 451
Landkreis	835	1327	654	826	168 716

¹evtl. negative Werte können sich aus „neuer Zustand minus alter Zustand“ bei Baumaßnahmen an bestehenden Gebäuden ergeben

Quelle: Amt für Statistik Berlin - Brandenburg

5.1.1 Entwicklung der Baugenehmigungen im Wohn- und Nichtwohnbau

Jahr	Gebäude Baumaßnahmen Anzahl	Nutzfläche (100 m ²)	Wohnungen		veransch. Kosten der Bauwerke (1000 €)
			insges. Anzahl	Wohnfläche (100 m ²)	
1994	746	1 701	1 113	998	208 386
1995	1 151	1 243	1 893	1 693	276 064
1996	1 355	1 849	2 519	2 165	334 968
1997	2 899	3 284	4 849	4 242	663 096
1998	1 552	1 531	1 848	1 822	281 757
1999	1 447	2 812	1 552	1 535	340 862
2000	1 315	1 930	1 327	1 422	253 335
2001	968	1 439	806	928	185 457
2002	971	775	807	904	142 283
2003	1 104	963	914	1 092	165 315
2004	1 005	1 271	837	991	183 133
2005	829	821	681	838	140 192
2006	835	1 327	654	826	168 716

Quelle: Amt für Statistik Berlin - Brandenburg

Die Kosten für die Jahre vor 2002 wurden rückwirkend in Euro umgerechnet

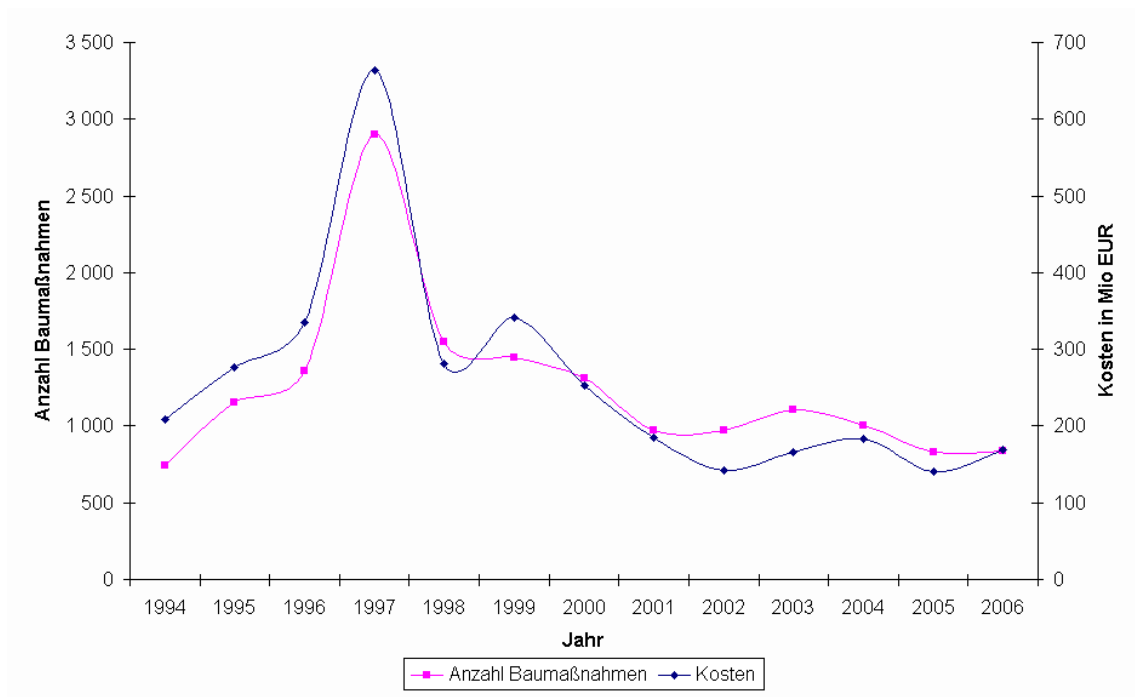


Abbildung 14: Entwicklung der Baugenehmigungen

5.2 Baufertigstellungen im Wohn- und Nichtwohnbau einschließlich Baumaßnahmen an bestehenden Gebäuden

Monat	Gebäude Baumaßnahmen Anzahl	Nutzfläche (100 m ²)	Wohnungen		veransch. Kosten der Bauwerke (1000 €)
			insges. Anzahl	Wohnfläche (100 m ²)	
Januar	29	-1	10	20	2 463
Februar	30	8	21	28	3 047
März	32	74	25	27	6 302
April	20	6	17	21	2 297
Mai	25	3	24	28	2 693
Juni	38	27	37	40	4 735
Juli	49	119	46	52	14 063
August	41	533	34	43	34 994
September	40	17	36	42	4 310
Oktober	78	18	72	87	9 255
November	54	10	48	57	5 929
Dezember	355	896	258	345	86 171
Landkreis	791	1710	628	790	176 259

Quelle: Amt für Statistik Berlin - Brandenburg

5.2.1 Entwicklung der Baufertigstellungen im Wohn- und Nichtwohnbau

Jahr	Gebäude Baumaßnahmen Anzahl	Nutzfläche (100 m ²)	Wohnungen		veransch. Kosten der Bauwerke (1000 €)
			insges. Anzahl	Wohnfläche (100 m ²)	
1994	812	2907	1 193	1 038	276 416
1995	785	1 767	1 337	1 124	225 004
1996	1 096	1 412	2 339	1 927	287 574
1997	1 969	1 869	3 430	2 940	425 825
1998	1 672	1 717	2 168	2 118	333 371
1999	1 673	3 097	2 076	2 000	414 126
2000	1 165	1 845	1 720	1 560	281 978
2001	1 054	1 793	1 057	1 104	155 889
2002	1 039	1 305	1 016	1 079	188 422
2003	1 018	801	848	967	173 059
2004	1 013	907	836	1 009	157 438
2005	938	611	798	948	131 036
2006	791	1 710	628	790	176 259

Quelle: Amt für Statistik Berlin - Brandenburg

Die Kosten für die Jahre vor 2002 wurden rückwirkend in Euro umgerechnet

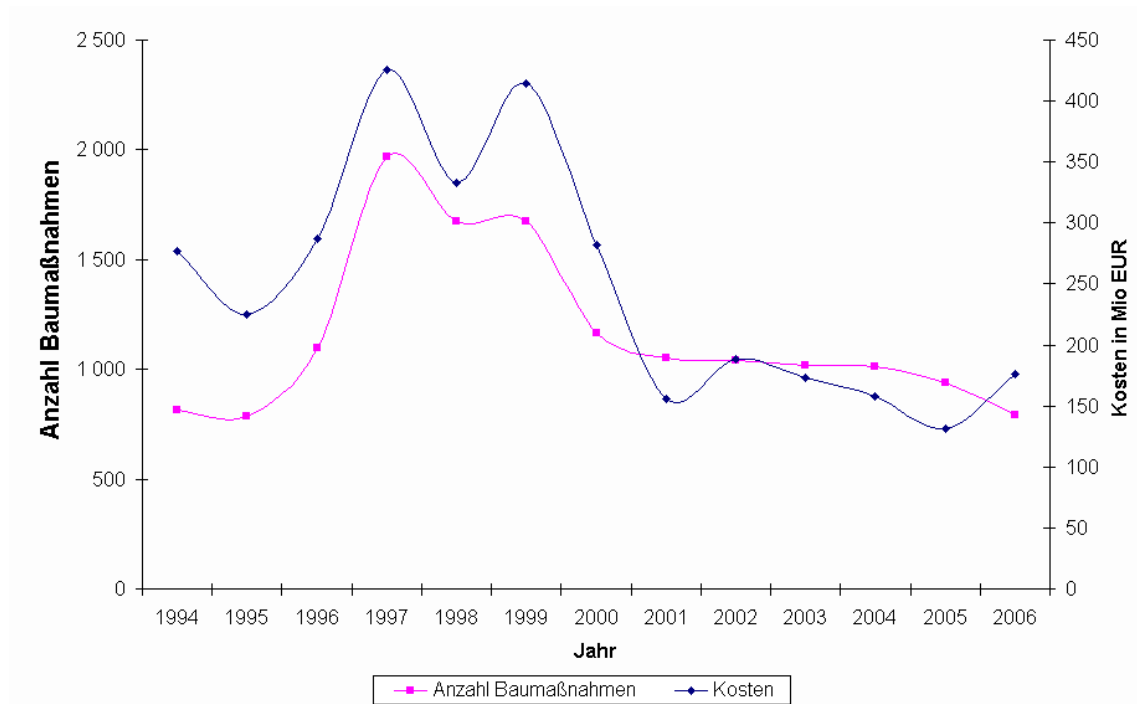


Abbildung 15: Entwicklung der Baufertigstellungen

5.3 Flächenausweisung nach Flächenarten in genehmigten Flächennutzungsplänen

Amt / Gemeinde	Gemeindefläche gesamt (ha)	darunter			
		Wohnbau- flächen	gewerbl. Bauflächen	gemischte Bauflächen	Sonder- bauflächen
Am Mellensee	10 441	592,80	118,80	9,00	965,10
Baruth/Mark	23 187	38,80	245,80	190,80	167,10
Blankenfelde-Mahlow	5 489	1,30	36,54	50,73	140,85
Dahme/Mark ¹	25 106	118,00	24,25	66,40	68,90
Großbeeren	5 189	0,00	0,00	0,00	0,00
Jüterbog	17 564	311,72	127,78	237,22	133,00
Luckenwalde	4 646	496,00	245,00	186,00	34,00
Ludwigsfelde	10 932	502,80	511,00	182,50	140,00
Niederer Fläming	18 536	37,95	8,13	167,73	1,00
Niedergörsdorf	20 467	17,25	56,53	17,40	0,00
Nuthe-Urstromtal	33 772	22,40	59,00	59,00	1 744,40
Rangsdorf	3 373	306,20	10,76	14,10	183,41
Trebbin	12 566	58,00	0,00	0,00	0,00
Zossen	17 957	446,60	68,50	148,30	207,00
Landkreis TF	209 225	2 949,82	1 512,09	1 329,18	3 784,76

¹gesamtes Amt Dahme/Mark

6 Land- und Forstwirtschaft

6.1 Größenstruktur ausgewählter landwirtschaftlicher Unternehmen

Betriebsgröße von ... bis unter ... ha	Betriebe		landwirtschaftliche Nutzfläche	
	Anzahl	%	ha	%
Landkreis TF gesamt	303	100,00	92 352,82	100,00
davon 0 - 5	34	11,22	84,92	0,09
5 - 10	33	10,89	256,51	0,28
10 - 20	33	10,89	518,91	0,56
20 - 30	22	7,26	553,24	0,60
30 - 50	29	9,57	1 161,68	1,26
50 - 100	38	12,54	2 679,73	2,90
100 - 200	23	7,59	3 194,51	3,46
200 - 300	24	7,92	5 561,72	6,02
300 - 400	10	3,30	3 538,85	3,83
400 - 500	10	3,30	4 421,17	4,79
500 - 1000	21	6,93	14 820,82	16,05
1000 - 1500	10	3,30	11 578,88	12,54
1500 - 2000	5	1,65	8 829,27	9,56
2000 - 2500	5	1,65	10 892,77	11,79
2500 - 3000	1	0,33	2 872,92	3,11
3000 - 4000	2	0,66	6 403,74	6,93
4000 - 5000	2	0,66	8 331,65	9,02
5000 und mehr	1	0,33	6 651,53	7,20

6.2 Landwirtschaftliche Unternehmen nach Rechtsformen

Rechtsformen	landw. Unter- nehmen insges.	davon					
		Land- wirt- schaft	Garten- bau	Fische- rei	Baum- schulen	Imker	Sonst.
<u>Bäuerl. mittelst. Unternehmen</u>	67	66	1	0	0	0	0
eingetragene Genossenschaften	24	24	0	0	0	0	0
GmbH	37	36	1	0	0	0	0
GmbH & Co. KG, AG, KG	6	6	0	0	0	0	0
<u>Einzelunternehmen im Haupterwerb insges.</u>	169	126	32	8	1	0	2
GbR	25	19	3	0	1	0	2
Einzelunternehmen	144	107	29	8	0	0	0
<u>Einzelunternehmen im Nebenerwerb insges.</u>	144	137	1	0	2	4	0
darunter GbR	6	6	0	0	0	0	0
<u>Sonstige Unternehmen</u>	14	0	0	0	0	0	14
Landkreis Teltow-Fläming	394	329	34	8	3	4	16

6.3 Bodennutzung der landwirtschaftlichen Betriebe

Nutzungsart	Fläche	
	ha	%
Betriebsfläche Landkreis Teltow-Fläming	93 866	100,00
Landwirtschaftlich genutzte Fläche	89 271	95,10
Ackerland	73 724	82,58
Dauergrünland	15 449	17,31
Obstanlagen	63	0,07
Baumschulflächen	18	0,02
Gartenland	11	0,01
Korbweiden- und Pappelanlagen, Weihnachtsbaumkulturen	6	0,01
Waldflächen, Forsten, Holzungen	2 449	2,61
Sonstige Flächen	2 146	2,29

Quelle: Amt für Statistik Berlin - Brandenburg
Stand der Erfassung 2003, Erhebung erfolgt alle 4 Jahre

6.4 Stillgelegte Fläche, Ackerland sowie Anteil der stillgelegten Fläche am Ackerland

Fläche (ha)	2002	2003	2004	2005	2006
konjunkturell stillgel. Fläche	8 624,80	9 804,26	9 673,24	6 231,93	7 732,13
darunter mit nachwachsenden Rohstoffen	738,00	595,76	440,27	656,28	617,81
sonstige Stilllegungen	17,40	0,00	0,00	0,00	0,00
Stilllegungen insgesamt	8 642,20	9 804,26	9 673,24	6 231,93	7 732,13
Ackerland	73 518,52	73 308,22	73 663,50	71 284,32	77 025,74
darunter aus der Erzeugung genommen ¹	-	-	-	2 406,17	1 976,92
Anteil der Stilllegungen insges. am Ackerland in %	11,76	13,37	13,13	8,74	10,04
Anteil des aus der Erzeugung genommenen Ackerlandes in %	-	-	-	3,38	2,57

¹erstmals ab 2005

6.5 Anbau und Ernte ausgewählter landwirtschaftlicher Feldfrüchte

Fruchtart	Anbaufläche ha	Hektarertrag dt	Gesamtertrag dt
Winterweizen	7 501	51,00	382 551
Sommerweizen	143	22,40	3 203
Weizen zusammen	7 644	50,46	385 754
Wintermenggetreide	56	28,00	1 568
Roggen	14 825	37,90	561 868
Brotgetreide zusammen	22 525	42,14	949 190
Wintergerste	6 620	49,30	326 366
Sommergerste	732	40,90	29 939
Gerste zusammen	7 352	48,46	356 305
Hafer	605	24,70	14 943
Sommernenggetreide	51	- ¹	-
Triticale	4 377	35,00	153 195
Futtergetreide zusammen	12 385	42,35	524 443
Getreide (ohne Körnermais und Corn- Cob- Mix)	34 910	42,21	1 473 633
Buchweizen	96	- ¹	- ¹
Körnermais	912	61,20	55 814
Getreide insgesamt	35 918	42,58	1 529 447
Futtererbsen	851	26,00	22 126
Ackerbohnen	59	11,51	679
Frühkartoffeln	-	-	-
mittelfrühe und späte Kartoffeln	2 639	337,60	890 926
Kartoffeln zusammen	2 639	337,60	890 926
Zuckerrüben	603	439,00	264 717
Winterraps	7 704	25,10	193 370
Sommerraps	-	- ¹	- ¹
Klee, Klee gras, Klee- Luzerne- Gemisch, Luzerne ²	729	65,77	47 946
Grasanbau (auf Ackerland) ²	4 702	34,60	162 689
Wiesen ²	5 193	46,60	241 994
Mähweiden ²	9 263	61,20	566 896
Silomais	8 715	226,30	1 972 205

¹Ertragsermittlung nicht möglich

²Ertrag als Heu gerechnet

6.6 Viehbestände

Jahr	Pferde	Rinder		Schweine	Schafe	Geflügel
		gesamt	Milchkühe			
1994	1 041	54 954	18 238	89 681	7 210	94 610
1995	1 041	55 800	18 900	84 360	6 400	94 610
1996	1 459	50 883	18 754	87 823	9 110	101 194
1997	1 459	48 200	17 730	90 150	9 340	101 194
1998	1 459	47 900	17 100	93 200	11 300	101 194
1999	1 574	46 217	16 352	91 027	10 854	68 662
2000	1 574	44 540	15 450	84 700	10 600	68 662
2001	1 705	41 717	14 484	74 952	11 664	63 820
2002	1 705	39 400	13 920	82 550	9 400	63 820
2003	1 859	38 530	13 911	85 895	10 225	147 850
2004	1 859	35 450	13 400	84 000	8 800	147 850
2005	1 859	34 800	13 300	95 200	11 400	147 850
2006	1 859	36 600	12 950	104 600	11 700	147 850

Pferde und Geflügel wurden 2006 nicht erfasst, deshalb Angaben des Jahres 2003

6.7 Milchkuhbestand, Milchproduktion

	Anzahl	t	kg
Milchleistung je Kuh	x	x	7 918
Milchproduktion	x	100 523	x
Durchschnittlicher Milchkuhbestand	12 695	x	x

(Quelle: Amt für Statistik Berlin - Brandenburg)

6.8 Viehhalter nach wichtigen Tierarten

	Pferde	Rinder		Schweine	Schafe
		gesamt	Milchkühe		
Anzahl Viehhalter	123	127	42	70	36

Angaben des Jahres 2003, da im Berichtsjahr nicht erfasst

6.9 Arbeitskräfte in landwirtschaftlichen Betrieben

Jahr	Arbeitskräfte Anzahl	Arbeitskräfte je 100 ha LF
1994	2 319	2,6
1995	2 143	2,4
1996	2 107	2,3
1997	2 010	2,2
1998	1 902	2,1
1999	1 859	2,1
2000	1 800	2,0
2001	1 630	1,8
2002	1 631	1,8
2003	1 700	1,9
2004	1 600	1,8
2005	1 580	1,8
2006	1 510	1,6

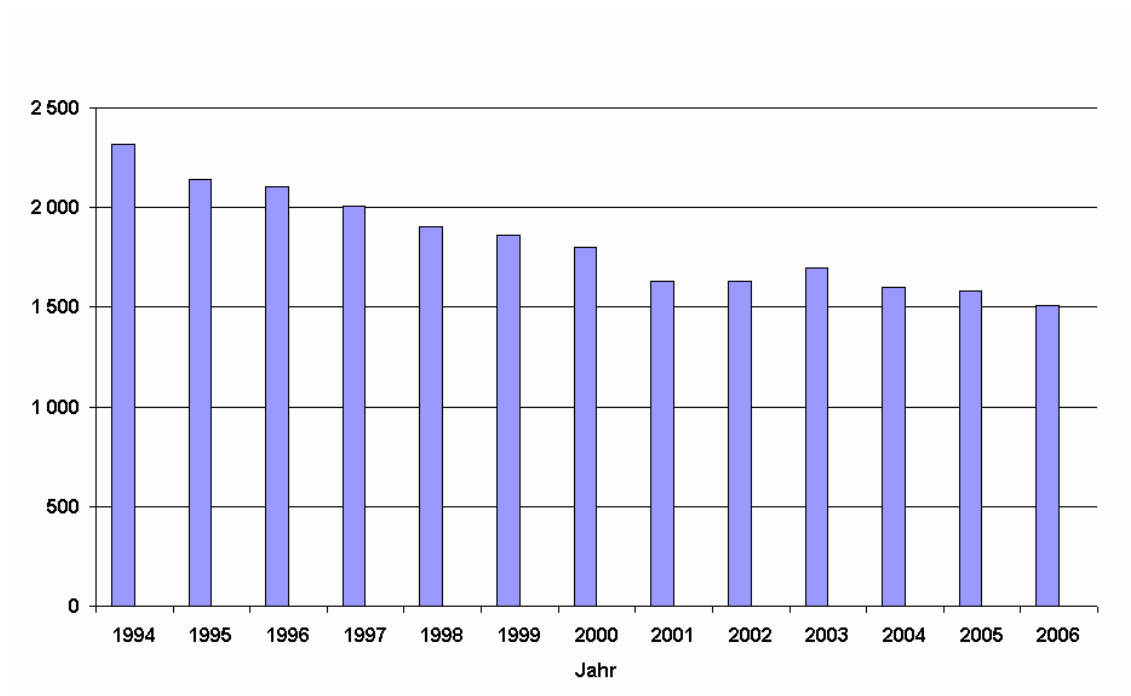


Abbildung 16: Entwicklung der Arbeitskräfte

6.10 Ausbildung

Ausbildungsmaßnahme mehrjährig	Anzahl Teilnehmer				
	2002	2003	2004	2005	2006
Fachabschluss Landwirt	-	-	15	15	12
Fachabschluss Pferdewirt	-	-	-	-	12
Fachabschluss Landwirtschaftsmeister	17	16	15	-	14

Kurzlehrgänge	Anzahl Teilnehmer				
	2002	2003	2004	2005	2006
Ausbildereignungsprüfung, Landwirtschaft	5	19	6	-	-
Umgang mit Motorsäge	10	-	40	12	60
Sachkunde Pflanzenschutz	49	10	9	30	24
Agrarantrag Online	-	-	19	12	12
Anwender von Pflanzenschutzmitteln	-	-	-	17	17
gewerbliche Anwender von Pflanzenschutzmitteln	-	-	35	30	-
Winterschulung Landwirte	-	-	146	112	-
Winterschulung Gartenfachberater	-	-	52	102	110
Ausbilderstammtisch	-	-	-	36	17
betriebswirtschaftliche und produktionstechnische Fortbildung	-	-	-	25	38

6.11 Lehrlingsausbildung

Ausbildungsberufe	Anzahl Teilnehmer				
	2002	2003	2004	2005	2006
Landwirt/in	73	44	43	72	61
Tierwirt/in	22	8	10	21	20
Pferdewirt/in	46	16	-	18	18
Gärtner/in	23	11	21	16	18
Molkereifachmann	-	-	-	-	-

7 Jagd- und Fischereiwesen

7.1 Jagdbezirke

Flächenübersicht		Stück/ha		Äsungsfaktor	Stück	ha
Jagdbezirke		243	Stck	Wildäcker	295	240
davon	gemeinschaftliche Jagdbezirke ¹	169	Stck	Wildwiesen	145	410
	Eigenjagdbezirke	57	Stck	Verbissflächen	65	250
	Verwaltungsjagdbezirke	17	Stck			
	sonstige	0	Stck			
bejagbare Fläche		181 170	ha			
davon	gemeinschaftliche Jagdbezirke	123 812	ha			
	Eigenjagdbezirke	46 303	ha			
	Verwaltungsjagdbezirke	11 055	ha			
davon	landwirtschaftliche Fläche	91 138	ha			
	Holzbodenfläche	85 551	ha			
	Öd- und Unland	2 385	ha			
	Wasserfläche	2 096	ha			

¹Zusammensetzung der gemeinschaftlichen Jagdbezirke mit Jagdbögen

7.2 Wildbestand

Schalenwild		Niederwild	
Wildart	Stück	Wildart	Stück
Rotwild	2 056	Hasen	3 141
Damwild	1 131	Stockenten	2 489
Muffelwild	634		
Rehe	9 385		
Schwarzwild	2 457		

7.3 Abschuss

Schalenwild		Niederwild		Raubwild	
Wildart	Stück	Wildart	Stück	Wildart	Stück
Rotwild	511	Hasen	243	Füchse	2 225
Damwild	355	Kanin	21	Steinmarder	117
Muffelwild	147	Fasane	41		
Rehwild	4 016	Stockenten	354		
Schwarzwild	2 777	Graugänse	128		

7.4 Jagdscheine

Art	Anzahl
gültige Jahresjagdscheine	798
darunter Jugend	0
Ausländer	4
Falknerjagdscheine	1
Tagesjagdscheine	2
darunter Ausländer	2
Landkreis TF insgesamt	801

7.5 Fischereischeine

gültige Fischereischeine (Art)	Anzahl
Fischereischeine A (Angler)	4 999
Jugendfischereischeine	365
Fischereischeine B (Berufsfischer)	16
Sonderfischereischeine	9
Landkreis TF insgesamt	5 389

8 Veterinärwesen und Lebensmittelüberwachung

8.1 Praktizierende Tierärzte

Tierärzte gesamt	davon wohnhaft im Landkreis TF
56	46

8.2 Art und Anzahl der zu überwachenden Lebensmittelbetriebe

Art des Betriebes	Anzahl
Fleischzerlegungsbetriebe	1
Schlachtstätten mit Fleischereien	33
Fleischereien und Filialen	72
Lebensmittelgroßhandlungen	32
Einzelhandelsgeschäfte mit Lebensmitteln	329
Wildhandlungen	1
Fischhandlungen	11
Obst- und Gemüsehandlungen	9
Großbäckereien	2
Bäckereien	32
Wochenmärkte	11
Verkaufswagen mit Lebensmitteln	21
Großküchen / Zentralküchen	113
Gaststätten / Restaurants	498
Imbiss- und Erfrischungsbetriebe	170
Kantinen	172
Eishersteller und -verkäufer	46
Getränkehandlungen	50
Kühl- und Gefrierlager	3
Sonstige Lebensmittelbetriebe, Süßwaren	103

8.3 Art und Anzahl der zu überwachenden Landwirtschaftsbetriebe

Art des Betriebes	Anzahl
Milcherzeugerbetriebe	37
darunter: Landwirtschaftsbetriebe mit Abgabe Milch ab Hof	0
Mastrinderbetriebe (ab 100 Rinder)	4
Mutterkuhhaltungen	115
Schweinezuchtbetriebe (ab 100 Sauen)	8
Schweinemastbetriebe (ab 700 Mastplätze)	9
Damwildgehege	5
Straußenhaltung	3
Nerzhaltung	1
Landkreis TF	182

8.4 Amtlich zur Kenntnis gelangte anzeigepflichtige Tierseuchen

Tierseuche	Bestände
Bösartige Faulbrut	0
Salmonellose der Rinder	1
TSE-BSE	0
Bovine Virusdiarrhoe (BVD)	3
Fledermaus-Tollwut	1

8.5 Sonstige zu überprüfende Tierhaltung

Art der Tierhaltung	Anzahl
Sittichhalter	189
Zoohandlungen	11
Tierheime / Tierpensionen	14
Haltung exotischer Tiere (z.B. Tierparks)	6
Viehhandelsunternehmen / Viehtransporteure	10
Pferdepensionen / Reitbetriebe	89
Imker	184

9 Verkehrswesen

9.1 Straßen des überörtlichen Verkehrs

Insgesamt	davon			
	Bundesautobahn	Bundesstraßen	Landesstraßen	Kreisstraßen
km	km (einschließlich Ortsdurchfahrten)			
901,6	22,0	269,8	409,1	200,6

(Quelle: Brandenburgisches Autobahnamt
Brandenburgisches Straßenbauamt Wünsdorf)

9.2 Straßenverkehrsunfälle und ihre Folgen

Monat	Unfälle			verunglückte Personen		
	insgesamt	davon		insgesamt	davon	
		mit Personenschaden	mit nur Sachschaden		Getötete	Verletzte
Januar	452	42	410	51	0	51
Februar	354	35	319	37	0	37
März	441	41	400	48	2	46
April	373	49	324	61	2	59
Mai	482	51	431	62	3	59
Juni	445	66	379	79	1	78
Juli	385	64	321	72	2	70
August	409	52	357	73	1	72
September	450	84	366	103	3	100
Oktober	408	53	355	60	2	58
November	487	53	434	63	0	63
Dezember	421	53	368	65	0	65
Jahr insges.	5 107	643	4 464	774	16	758

(Quelle: Amt für Statistik Berlin - Brandenburg)

9.3 Entwicklung des Kraftfahrzeugbestandes

Kraftfahrzeugarten	Bestand					
	1996	1998	2000	2002	2004	2006
Einwohner	150 195	155 639	159 719	160 659	161 696	162 342
Kfz je 1000 Einwohner	705	734	667	775	800	841
Kraftfahrzeuge mit aml. Kennzeichen insgesamt	105 855	114 247	106 563	124 555	129 300	136 588
davon Krafträder	2 950	4 194	5 450	6 426	7 133	7 787
Personenkraftwagen	79 879	85 435	89 243	91 462	95 046	98 731
Kraftomnibusse	168	177	171	161	167	165
Lastkraftwagen	6 833	7 824	8 326	8 471	8 581	9 211
Zugmaschinen	2 186	2 247	2 379	2 518	2 609	2 920
Übrige Kraftfahrzeuge	845	973	994	1 083	1 182	1 341
Kraftfahrzeuganhänger insgesamt	12 994	13 247	14 002	14 434	15 212	16 433

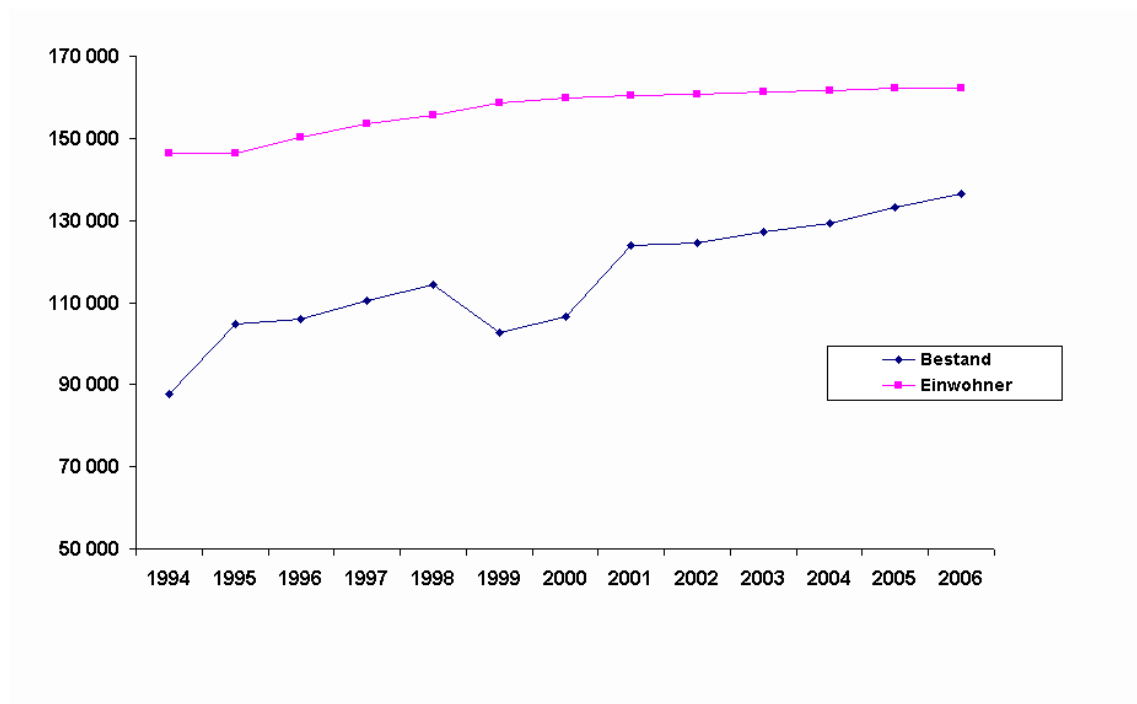


Abbildung 17: Entwicklung des Kfz-Bestandes

9.4 Fahrerlaubniswesen

Erteilte Fahrerlaubnisse	Entzogene Fahrerlaubnisse	darunter
		Fahren unter Alkohol
3 761	578	404

9.5 Flugplatzverkehrsstatistik

Flugzeugbewegungen	Anzahl
Gewerblich	24 292
sonst. gewerblicher Verkehr	9 458
Gewerblicher Schulflug	14 834
Werkverkehr	510
Kommerzieller Verkehr	24 292
Nichtgewerblicher Verkehr (incl. Werkverkehr)	7 536
Nichtkommerzieller Verkehr	14 229
Gesamter Motorflug	31 828
Segelflug	1 816
UL-Flugzeuge	4 877

(Quelle: Flugplatz GmbH Schönhagen)

9.6 Öffentlicher Personennahverkehr

9.6.1 Verkehrsunternehmen / Liniennetz

Jahr	Anzahl der Verkehrsunternehmen (VU)				Liniennetz		
	gesamt	davon		Subunternehmer	Anzahl der Linien	Gesamtlänge (km)	Anzahl der Haltestellen
		GmbH	privat				
2002	4	2	2	13	52	1 956	822
2003	4	2	2	15	53	2 006	936
2004	4	2	2	15	57	2 441	969
2005	4	3	1	9	57	2 456	896
2006	3	2	1	9	56	2 401	876

9.6.2 Omnibusse

Jahr	Omnibusse gesamt (Anzahl)	davon							
		Linienbusse		Gelenkbusse		≤ 8 m Busse		Sonstige Busse	
		Anzahl	Ø Alter (Jahre)	Anzahl	Ø Alter (Jahre)	Anzahl	Ø Alter (Jahre)	Anzahl	Ø Alter (Jahre)
2005	113	89	6	6	6	11	7	7	4
2006	111	89	6	9	4	11	5	2	6

9.6.3 Betriebsleistungen

Jahr	Betriebsleistungen			beförderte Personen (in 1 000 Pers.)			
	Wagen-km in 1 000 km	Platz-km in 1 000 km	Personen-km in 1 000 km	gesamt	davon		
					Schüler	Schwerbesch.	Sonstige
2005	4 623	348 150	55 584	4 681	4 082	13	586
2006	4 621	346 389	56 135	4 647	3 857	13	777

9.7 Taxen und Mietwagen

9.7.1 Zahl der Unternehmer

Verkehrsformen	Unternehmer						
	insgesamt	davon					
		ohne eigene Fahrzeuge	mit 1 Fahrz.	mit 2 Fahrz.	mit 3 Fahrz.	mit 4 Fahrz.	mit 5 Fahrz. u. mehr
Unternehmer, die nur Taxen- verkehr betreiben	18	0	9	5	3	0	1
Unternehmer, die nur Mietwa- genverkehr betreiben	21	2	13	2	0	0	4
Unternehmer mit Mischkonzes- sionen	14	1	12	0	0	0	1
Unternehmer, die Taxen- sowie Mietwagenverkehr betreiben	20	0	2	9	5	1	3
Landkreis TF	73	3	36	16	8	1	9

9.7.2 Betriebsführer, genehmigte Fahrzeuge

Betriebsführer	gen. Fahrzeuge gesamt	Taxen	Mietwagen- fahrzeuge	Fahrzeuge, die als Taxen und Mietwagen fahren
73	146	71	70	5

10 Bildung, Kultur, Sport und Jugend

10.1 Schulen

Schultyp	Schulen	Klassen	Schüler dav. wbl.	Lehrer		
				gesamt dav. wbl.	Angest. dav. wbl.	Beamte dav. wbl.
<u>Allgemeinbildende Schulen</u>	47	517	13 910	1 097	370	727
Gymnasien	5	62	3 389 1 957	286 205	59 40	227 165
Oberschulen	11	108	2 472 1 092	259 187	102 68	157 119
Gesamtschulen mit gymnasialer Oberstufe	1	21	787 423	72 55	14 11	58 44
Grundschulen	29	304	6 762 3 315	444 413	176 161	268 252
Oberschulen mit Grundschulteilen	1	22	500 238	36 29	19 16	17 13
<u>Berufsbildung</u>	1	134	2 643	109	48	61
Oberstufenzentren	1	134	2 643 -	109 68	48 25	61 43
<u>Förderschulen</u>	6	66	657	135	71	64
für Geistigbehinderte	2	15	120 57	47 38	31 26	16 12
Allgemeine	4	51	537 208	88 78	40 33	48 45
Gesamt	54	717	17 210 /	1 341 1 073	489 380	852 693

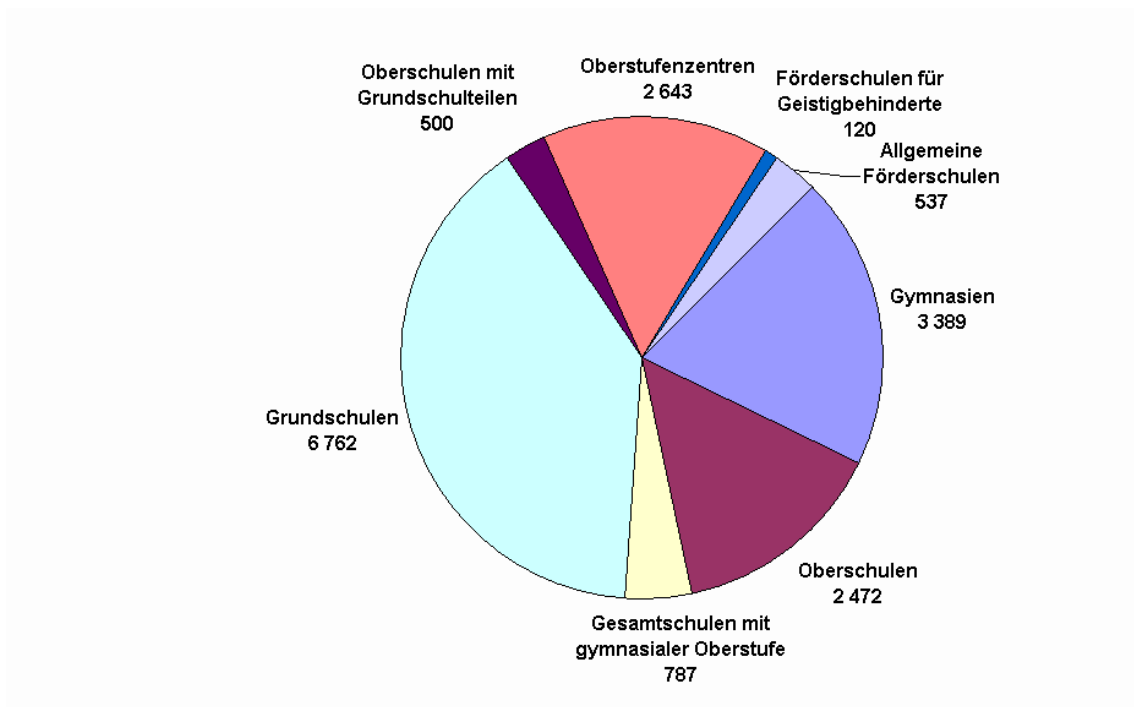


Abbildung 18: Schülerzahlen nach Schultypen

10.2 Volkshochschule

Kurs / Fachgebiet	Kurse	Stunden	Teilnehmer	Altersgruppe	Teilnehmer in %
Kurse insgesamt	412	9 814	4 012	unter 18 Jahre	5,0
davon				18 bis unter 25 J.	5,5
Politik - Gesellschaft - Umwelt	12	96	119	25 bis unter 35 J.	14,6
Kultur - Gestalten	79	1 718	757	35 bis unter 50 J.	41,3
Gesundheit	80	1 075	885	50 bis unter 65 J.	25,4
Sprachen	153	4 313	1 556	65 Jahre und älter	8,2
Arbeit - Beruf	82	2 060	617		
Grundbildung - Schulabschlüsse	6	552	78		

10.3 Musikschulen

10.3.1 Schüler /Lehrkräfte

	Kreismusikschule Luckenwalde / Jüterbog / Waldstadt	Musikschule Ludwigsfelde	Regenbogen e.V. Musik- & Kunstschule Blankenfelde
Schüler insgesamt¹	1 070	532	968
Fachbelegungen	1 505	512	900
Schlagzeug, Orff	48	9	42
Violine/Viola/Violoncello	85	23	29
Klavier/Orgel	176	61	61
Gitarre/E-Gitarre/E-Bass	208	81	97
Blockflöte/Querflöte	82	35	41
Keyboard	84	24	41
Gesang	37	32	9
Akkordeon	7	5	2
Saxofon/Klarinette	25	11	22
Instrumentenkarusell	108	14	19
Horn/Trompete/Posaune	45	11	2
Elementare Musikpädagogik	380	137	212
Zeichnen/Kunst	28	41	47
Tanz	192	28	204
Musiktherapie	0	0	21
Theater	0	0	51
Ensemble- und Ergänzungsfachschüler insg.	476	141	68
Orchester	38	23	38
Gemeinschaftsmusizieren	310	22	15
Pop-Chor/Kinderchor	82	86	5
Förderunterricht	1	2	0
Theorieunterricht	45	8	10
Lehrkräfte insgesamt	42	19	39
fest angestellte Lehrkräfte	17	6	3
Honorarkräfte	25	13	36

¹Angabe bezieht sich auf Schüler, welche mitunter mehrere Fächer belegen

10.3.2 Veranstaltungen

Veranstaltungen	Kreismusikschule Luckenwalde / Jüterbog / Waldstadt			Musikschule Ludwigsfelde			Regenbogen e.V. Musik- & Kunstschule Blankenfelde		
	Anzahl	Besucher	Schüler	Anzahl	Besucher	Schüler	Anzahl	Besucher	Schüler
Veranstaltungen insgesamt	124	11 492	1 956	47	9 695	657	121	12 520	1 840
Ausstellungseröffnungen	0	0	0	0	0	0	6	350	100
Interne Vorspiele	27	731	296	11	440	142	48	1 670	700
Mitwirkung bei Fremdveranstaltungen	25	2 389	257	33	8 385	255	30	5 000	140
Öffentliche Vorspiele/Konzerte	70	8 252	1 343	3	870	260	20	1 800	350
Tanz- und Musiktheater	2	120	60	0	0	0	17	3 700	550

10.4 Öffentliche Bibliotheken¹

Landkreis Ort	Bibliotheken (Anzahl)	Medien- bestand	Benutzer	Besucher	Entleihungen
Landkreis TF insgesamt	14	282 226	20 692	231 430	697 147
Luckenwalde (Kreis- und Stadtbibliothek)	2	98 321	3 792	62 510	138 256
Blankenfelde / Mahlow / Dahlewitz	3	44 317	6 004	56 934	178 622
Rangsdorf	1	20 276	2 938	17 820	46 508
Dahme/Mark	1	9 136	261	2 586	8 858
Großbeeren	1	12 346	1 119	12 457	33 816
Jüterbog	1	19 944	1 201	14 996	48 573
Ludwigsfelde	1	35 642	2 218	24 721	97 816
Am Mellensee / Sperenberg	1	11 537	1 046	12 126	58 144
Trebbin	1	5 569	460	6 071	14 871
Zossen / Wünsdorf	2	25 138	1 653	21 209	71 683

¹Bibliotheken, die hauptamtlich geleitet werden

10.5 Museen / Gedenkstätten / Galerien

Museum	Rechtsträger	Besucher	Ausstellungen
Bauernmuseum in Blankensee	Gemeinde Blankensee	1 981	8
Heimatmuseum in Dahme/Mark	Stadt Dahme/Mark	2 766	5
Gedenkstätte napoleonische Befreiungskriege in Dennewitz	Gemeinde Niedergörsdorf	1 169	2
Museum im Museumsdorf Baruther Glashütte	Verein Glashütte e.V.	21 754	4
Gedenkturm Großbeeren	Gemeinde Großbeeren	1 297	1
Museum im KULTURQUARTIER Mönchenkloster	Stadt Jüterbog	2 673	1
Museum in Kloster Zinna	Stadt Jüterbog	21 000	14
Heimatmuseum und Marktturm in Luckenwalde	Stadt Luckenwalde	1 938	4
Stadt- und Technikmuseum in Ludwigsfelde	Stadt Ludwigsfelde	2 500	4
Oskar-Barnack-Gedenkstätte in Lynow	Gemeinde Nuthe-Urstromtal	150	3
Bettina und Achim von Arnim Museum im Künstlerhaus Schloss Wiepersdorf	Stiftung Kulturfonds, Freies Dt. Hochstift Frankfurt/Main, der Freundeskreis Schloss Wiepersdorf, Clara von Arnim	1 320	2
Museum des Teltow in Wünsdorf	Landkreis Teltow-Fläming	2 215	9
NEUE GALERIE des Landkreises in der Bücherstadt Wünsdorf-Waldstadt	Landkreis Teltow-Fläming	2 222	6
Kleine Galerie in Zossen	Stadt Zossen	890	7
„Kleines Museum“ in Seehausen	Gemeinde Niedergörsdorf	200	1
Bücker-Luftfahrt- und Europäisches Eissegel-Museum in Rangsdorf	Förderverein Bücker-Museum Rangsdorf e.V. Förderverein Europäisches Eissegelmuseum e.V.	1 250	5
Museum und Begegnungsstätte „Alter Krug“ in Zossen	Heimatverein „Alter Krug“ Zossen e.V.	616	3
Schulmuseum in Zossen	Heimatverein „Alter Krug“ Zossen e.V.	726	5
Oberlaubenstall in Lichterfelde (Ausstellungen und Veranstaltungen)	Gemeinde Niederer Fläming	2 530	4
Ständige Ausstellung und Führungen Schießplatz Kummersdorf	Bürgervereinigung Kummersdorf-Gut e.V.	1 900	1
WEBHAUS in Kloster Zinna	Museumsleiterin Frau Manuela Stein	6 250	1
Galerie Kunstflügel in Rangsdorf	GEDOK Brandenburg	1 900	5
Kunsthalle VIERSEITHOF in Luckenwalde	Verein der Freunde und Förderer der Kunsthalle Vierseithof Luckenwalde e.V.	2 016	4
Galerie Packschuppen im Museumsdorf Baruther Glashütte	Frau Gabriele Klose	8 200	7
Galerie LEIGA in der „Alten Aula“ Blankenfelde	Kulturverein Blankenfelde e.V.	4 200	5
Museum und Bunkerführungen in der Bücherstadt Wünsdorf-Waldstadt	Bücherstadt-Tourismus GmbH	26 244	4

10.6 Kultureinrichtungen, Theater und Kunsthäuser

Theater	Rechtsträger	Veranstaltungen	Besucher
Stadttheater Luckenwalde	Stadt Luckenwalde	51	21 984
KULTURQUARTIER Mönchenkloster Jüterbog	Stadt Jüterbog	120	25 912
Kulturzentrum DAS HAUS Altes Lager	Kulturzentrum DAS HAUS gGmbH	59	7 130
theater 89 im Kulturzentrum DAS HAUS Altes Lager	theater 89 gGmbH	32	2 975
Museumsdorf Baruther Glashütte	Verein Glashütte e.V.	12	75 000
Kultureinrichtung „Alte Aula“ Blankenfelde	Kulturverein Blankenfelde e.V.	42	6 200
Künstlerhaus Schloss Wiepersdorf	Deutsche Stiftung Denkmalschutz	5	642
Kulturhaus „Hans Clauert“ Trebbin	Stadt Trebbin	17	1 380
Gemeindezentrum Thyrow	Stadt Trebbin	18	2 190
Kulturhaus Ludwigsfelde	Stadt Ludwigsfelde	103	19 743
Bücherstadt und Bunkerpark	Bücherstadt-Tourismus GmbH	0	40 000

10.7 Freizeiteinrichtungen

Art der Einrichtung	insgesamt	davon in Trägerschaft	
		kommunal	Sonstige
Landkreis TF	88	75	13
Jugendklubs/Freizeitzentren	23	10	13
Jugendräume	65	65	0

10.8 Sportvereine und Mitglieder

Amt / Stadt / Gemeinde	Anzahl der Vereine	Mitglieder	
		Insgesamt	darunter 6 bis 26
Am Mellensee	8	636	241
Baruth/Mark	8	472	170
Blankenfelde-Mahlow	16	2 525	1 237
Dahme/Mark	6	657	259
Großbeeren	7	1 694	531
Jüterbog	18	1 629	484
Luckenwalde	25	2 436	1 073
Ludwigsfelde	40	2 840	1 256
Niederer Fläming	6	312	134
Niedergörsdorf	12	496	178
Nuthe-Urstromtal	9	580	223
Rangsdorf	11	1 387	571
Trebbin	12	1 045	505
Zossen	16	1 959	902
Landkreis TF gesamt	194	18 668	7 764

10.9 Kindertagesbetreuung

Art der Einrichtung	Anzahl der Einrichtungen	Anzahl der betreuten Kinder
Kitas gesamt	114	
davon 0 Jahre bis zum Schulantritt		5 085
Grundschulalter		3 558
Kindertagespflege		293
andere Formen		0

10.10 Kinder in Pflegefamilien / Adoptionen

	Anzahl
Kinder in Pflegefamilien insgesamt	87
Kinder in familiärer Bereitschaftspflege	2
Anträge auf Adoptionen	6
Anträge auf Pflegschaft	10

11 Gesundheit und Soziales

11.1 Krankenhäuser

Standort	Krankenhausbetten		Mitarbeiter
	Kapazität	Auslastung in %	
DRK-Krankenhaus GmbH Luckenwalde	239	85,5	439
Evangelisches Krankenhaus GmbH Ludwigsfelde	289	68,4	423

(Quelle: Krankenhäuser)

11.2 Apotheken

	Anzahl
Apotheken insgesamt	31
davon öffentliche Apotheken	31
Krankenhausapotheken	0
Apotheker insgesamt	69
davon männlich	21
weiblich	48
davon in öffentlichen Apotheken	63
in Krankenhausapotheken	0
in anderen Bereichen	6

(Quelle: Landesapothekenkammer)

11.3 Zulassungen nach dem Heilpraktikergesetz

angezeigte Niederlassungen	Anzahl
Heilpraktiker	40
Heilkundlich-psychotherapeutische Niederlassungen	14

11.4 Niederlassungen in den nichtärztlichen Fachberufen des Gesundheitswesens

angezeigte Niederlassungen	Anzahl	Beschäftigte/Fachpersonal
Physiotherapeuten/ Masseur/ Krankengymnasten	80	166
Logopäden	12	
Hebammen	26	
Private Krankenpflege	22	95
Ergotherapeuten	8	

11.5 Ärzte, Zahnärzte und Psychotherapeuten in freier Niederlassung

Fachgebiet	Anzahl der Niederlassungen
Allgemeinmedizin/Praktische Ärzte	55
Innere Medizin	28
Lungenkrankheiten	1
Dialyse	2
Chirurgie	6
Frauenheilkunde	14
Hals-Nasen-Ohren-Heilkunde	6
Augenheilkunde	6
Neurologie/Psychiatrie	5
Orthopädie	8
Kinderheilkunde	9
Urologie	4
Hautkrankheiten	6
Radiologie	3
Anästhesiologie	0
Rheumatologie	1
Akkupunkturpraxen	1
Psychologische Psychotherapeuten	8
Zahnärzte	90
Kieferorthopäden	4

11.6 Ausgaben der Sozialhilfe

Art der Leistung	Ausgaben (in €)			
	gesamt	Anteil des Landes Brandenburg	Anteil des Landeskreises TF	Anteil des Bundes
Laufende Hilfe zum Lebensunterhalt	324 489	0	324 489	0
Grundsicherung im Alter und bei Erwerbsminderung	2 975 828	0	2 587 593	388 235
darunter in stationären Einrichtungen	804 702	804 702	0	0
Hilfe in besonderen Lebenslagen	18 900 531	15 793 309	3 107 222	0
davon Hilfe zur Pflege gem SGB XII	1 716 251	1 540 780	175 471	0
Krankenhilfe, sonstige Hilfe	1 072 987	335 696	737 291	0
Eingliederungshilfe	15 545 771	13 795 706	1 750 065	0
sonstige	565 522	121 127	444 395	0
Sozialhilfe insgesamt	22 200 848	15 793 309	6 019 304	388 235
je Einwohner	136,75	97,28	37,08	2,39

11.7 Empfänger von Sozialhilfe

Zeitpunkt	Sozialhilfeempfänger		
	Ø pro Monat		darunter
	insges.	je 1 000 Einwohner	in Einrichtungen
2005	2 823	17,39	1 181
2006	2 961	18,24	1 214

11.8 Einrichtungen für Hilfe zur Pflege und Eingliederungshilfe

Einrichtungen	Anzahl der Einrichtungen	vorhandene Plätze	belegte Plätze ¹
teilstationäre Eingliederungshilfe	8	543	525
vollstationäre Eingliederungshilfe	19	389	430
Hilfe zur Pflege	17	1 518	253
Hilfen nach § 67 SGB XII	1	15	6
gesamt	45	2 465	1 214

¹nur die durch den Landkreis TF mitfinanzierten Plätze

Durch den Landkreis werden zusätzlich Plätze in Einrichtungen außerhalb des Landkreises Teltow-Fläming mit Hilfeempfängern belegt und finanziert.

11.9 Wohngeldempfänger und Wohngeldzahlungen

Wohngeldstelle	Wohngeld- empfänger insgesamt	davon	
		Mietzuschuss Anzahl der Empfänger	Lastenzuschuss Anzahl der Empfänger
Stadt Luckenwalde	869	781	88
Stadt Ludwigsfelde	361	339	22
Kreisverwaltung TF	2 502	2 055	447
2006	3 732	3 175	557
2005	4 871	4 158	713
2004	10 953	9 821	1 132
2003	11 079	9 982	1 097
2002	10 206	9 181	1 025
2001	16 572	14 636	1 936
2000	13 760	12 494	1 266
1999	11 964	11 021	943
1998	14 979	13 373	1 606
1997	13 003	11 594	1 409
1996	14 772	13 153	1 619
1995	17 611	15 482	2 129
1994	11 358	9 837	1 521

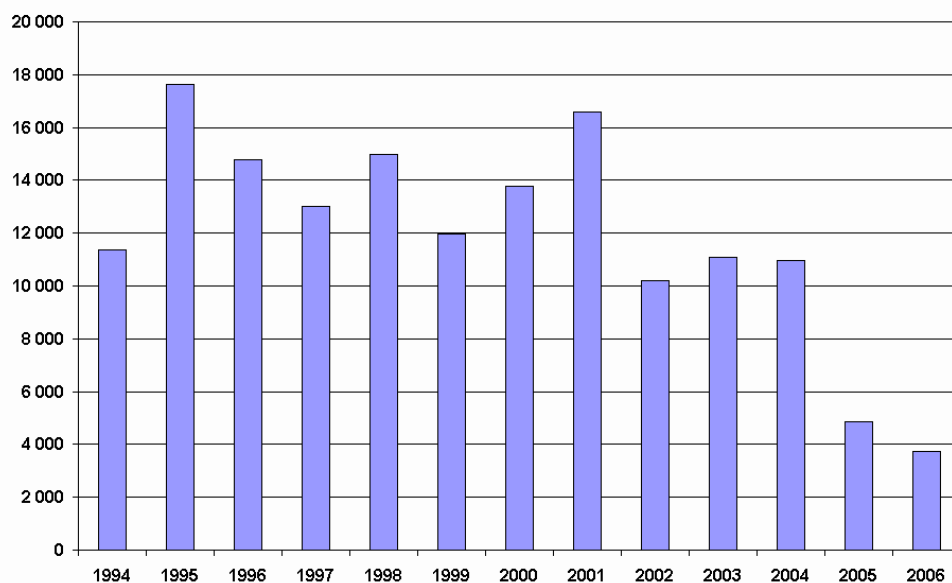


Abbildung 19: Wohngeldempfänger

12 Umweltschutz

12.1 Öffentliche Wasserversorgung und Abwasserbeseitigung

Zweckverband	Einwohner ¹ (Anzahl)	Anschlussgrad Trinkwasser (%)	Anschlussgrad Abwasser (%)
WAZ Blankenfelde-Mahlow	23 306	99,7	94,9
MAVV Königs Wusterhausen	887	100,0	100,0
WARL Ludwigsfelde	32 929	98,5	98,1
KMS	38 244	92,3	55,2
Stadt Baruth	4 404	99,0	60,0
WAZ Jüterbog-Fläming	21 259	99,7	84,0
WAZ Hohenseefeld	2 638	99,0	76,0
TAZV Luckau	6 206	92,5	67,5
HWAZ Herzberg, nur GT Schöna-Kolpien	333	100,0	98,0
Stadt Luckenwalde & Gem. Nuthe-Urstromtal	28 382	98,0	81,3
Stadt Trebbin	4 208	99,7	84,5
Landkreis TF insgesamt	162 796	97,1	79,9

¹Die Einwohnerzahlen wurden nicht am 31.12. ermittelt.

13 Öffentliche Sicherheit

13.1 Kriminalität

Straftaten¹	erfasste Fälle	Aufklärungsquote (%)
Straftaten gegen das Leben	7	85,7
darunter Mord	2	100,0
fahrlässige Tötung	2	50,0
Totschlag	3	100,0
Straftaten gegen die sexuelle Selbstbestimmung	87	92,0
darunter Vergewaltigung/sex. Nötigung	15	86,7
sexueller Missbrauch von Kindern	34	97,1
Rohheitsdelikte und Straftaten gegen die persönliche Freiheit	1 095	90,2
davon Raub und räuberische Erpressung	81	65,4
Körperverletzung	656	92,4
Straftaten gegen die persönliche Freiheit	358	91,9
Diebstahl	4 879	38,6
darunter in / aus Wohnungen	170	52,4
aus Kraftfahrzeugen	558	10,8
in / aus Warenhäusern, einschl. Ladendiebstähle	906	86,4
von Fahrrädern	993	41,7
von Kraftfahrzeugen, unbefugter Gebrauch	166	28,3
Vermögens- und Fälschungsdelikte	1 748	83,6
darunter Betrug	1 137	81,9
Sonstige Straftatbestände gemäß StGB	2 607	54,1
darunter Straftaten gegen die Umwelt	8	75,0
Strafrechtliche Nebengesetze	929	97,9
Landkreis TF insgesamt	11 352	59,4

¹Auszug von Deliktgruppen

(Quelle: Polizeipräsidium Potsdam)

13.2 Tätigkeit der Feuerwehr

Hilfearten	Jahr	davon			
		1. Quartal	2. Quartal	3. Quartal	4. Quartal
Brandbekämpfung	894	120	241	427	106
davon Wohnstätten	75	16	24	21	14
Industrie, Lagerwirtschaft und Werkstätten	14	2	4	5	3
Landwirtschaft (Objekte)	33	4	9	14	6
landwirtschaftliche Flächen	40	0	7	33	0
Wald	217	2	83	132	0
Böschungen/Ödland	62	3	16	43	0
Fahrzeuge	58	14	16	13	15
Sonstige	386	75	82	164	65
Mülldeponien, -container	9	4	0	2	3
Technische Hilfeleistungen	1 300	470	261	301	268
davon Verkehrsunfälle - Menschenrettung	115	36	22	26	31
Verkehrsunfälle - Schadstoffe	282	74	68	77	63
Kfz - Bergung	0	0	0	0	0
Eisenbahnunfälle	0	0	0	0	0
Unfälle mit Gefahrgut	2	0	0	0	2
Unfälle mit Luftfahrzeugen	0	0	0	0	0
Tierrettung/Bergung(Geflügelpest)	157	133	6	9	9
Menschenrettung - Gewässer	0	0	0	0	0
Türöffnung hilflose Person	103	22	17	30	34
Sturmschäden	145	62	47	31	5
Sonstige	449	135	87	112	115
Menschen in Notlage	47	8	14	16	9
Fehlalarm	319	77	79	102	61
böswillige Alarmierung	11	2	3	5	1
Einsätze insgesamt	2 524	669	584	835	436

13.3 Personelle Stärke der Freiwilligen Feuerwehren

Amt / Stadt / Gemeinde	Personen	davon			
		Aktive			Alters- und Ehrenmitglieder
		Männer	Frauen	Jugendliche	
Am Mellensee	273	155	17	59	42
Baruth/Mark	295	204	51	40	0
Blankenfelde-Mahlow	251	149	17	70	15
Dahme/Mark	625	411	26	89	99
Großbeeren	95	58	8	28	1
Jüterbog	196	111	3	23	59
Luckenwalde	126	89	0	15	22
Ludwigsfelde	362	213	31	41	77
Niederer Fläming	464	266	22	40	136
Niedergörsdorf	554	311	37	56	150
Nuthe-Urstromtal	783	371	92	120	200
Rangsdorf	87	50	10	17	10
Trebbin	459	264	69	46	80
Zossen	436	236	31	68	101
Landkreis TF gesamt	5 006	2 888	414	712	992

13.4 Tätigkeit des Rettungsdienstes

Hilfearten	Jahr	davon				versorgte Personen
		1. Quartal	2. Quartal	3. Quartal	4. Quartal	
Krankentransporte	2 225	692	489	565	479	2 266
Hubschraubereinsätze ¹	135	34	38	41	22	135
Rettungseinsätze	11 824	2 871	2 873	3 113	2 967	11 859
darunter mit Notarzt	6 356	1 617	1 519	1 646	1 574	6 391
Einsätze insgesamt	14 184	3 597	3 400	3 719	3 468	14 260

¹Hubschraubereinsätze sind Leistungen Dritter

14 Öffentliche Finanzen

14.1 Haushalt des Landkreises 2006

Einzelplan	Bezeichnung des Einzelplans	Verwaltungshaushalt (€)		Vermögenshaushalt (€)	
		Einnahmen	Ausgaben	Einnahmen	Ausgaben
0	Allgemeine Verwaltung	1 101 716	10 767 591	2 060	2 986 924
1	Öffentliche Sicherheit und Ordnung	3 048 427	6 858 923	25 390	158 024
2	Schulen	505 505	11 897 742	2 568	350 384
3	Wissenschaft, Forschung, Kultur	1 070 388	3 836 643	0	277
4	Soziale Sicherung	42 987 822	94 455 497	0	0
5	Gesundheit, Sport, Erholung	358 288	3 195 718	0	0
6	Bau- und Wohnungswesen, Verkehr	3 862 215	9 252 829	1 757 491	8 905 234
7	Öffentl. Einrichtungen, Wirtschaftsförd.	571 650	3 031 052	168 635	150 770
8	Wirtsch. Unternehmen	2 288 372	6 264 081	1 387 885	561 948
9	Allgem. Finanzwirtschaft	100 740 005	16 793 330	12 740 784	2 971 252
0-9	Zusammen	156 534 388	166 353 406	16 084 813	16 084 813

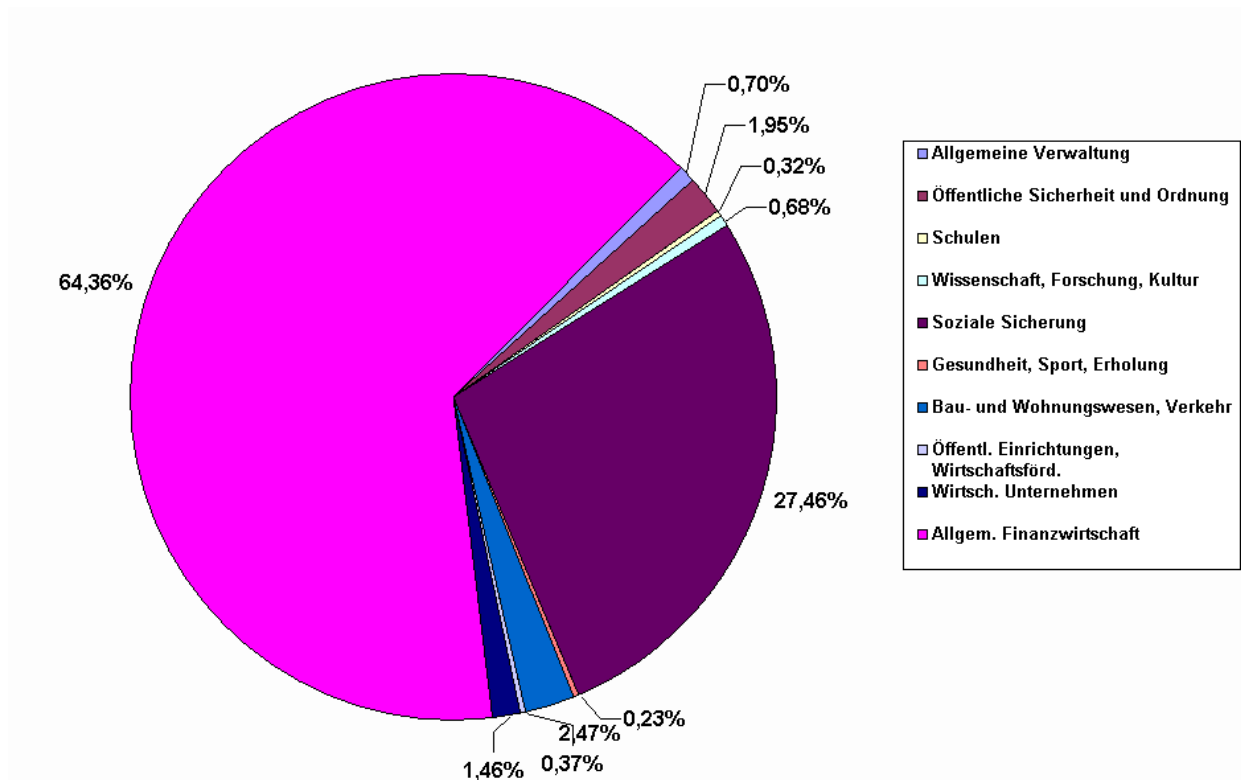


Abbildung 20: Einnahmestruktur im Verwaltungshaushalt 2006

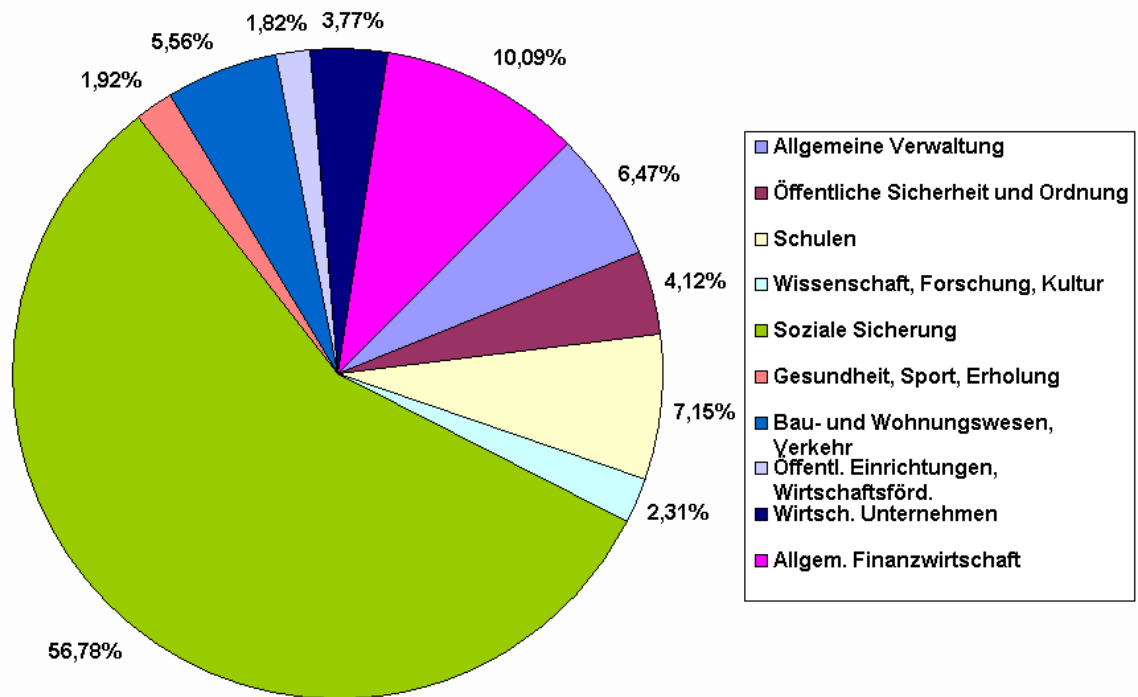


Abbildung 21: Ausgabestruktur im Verwaltungshaushalt 2006

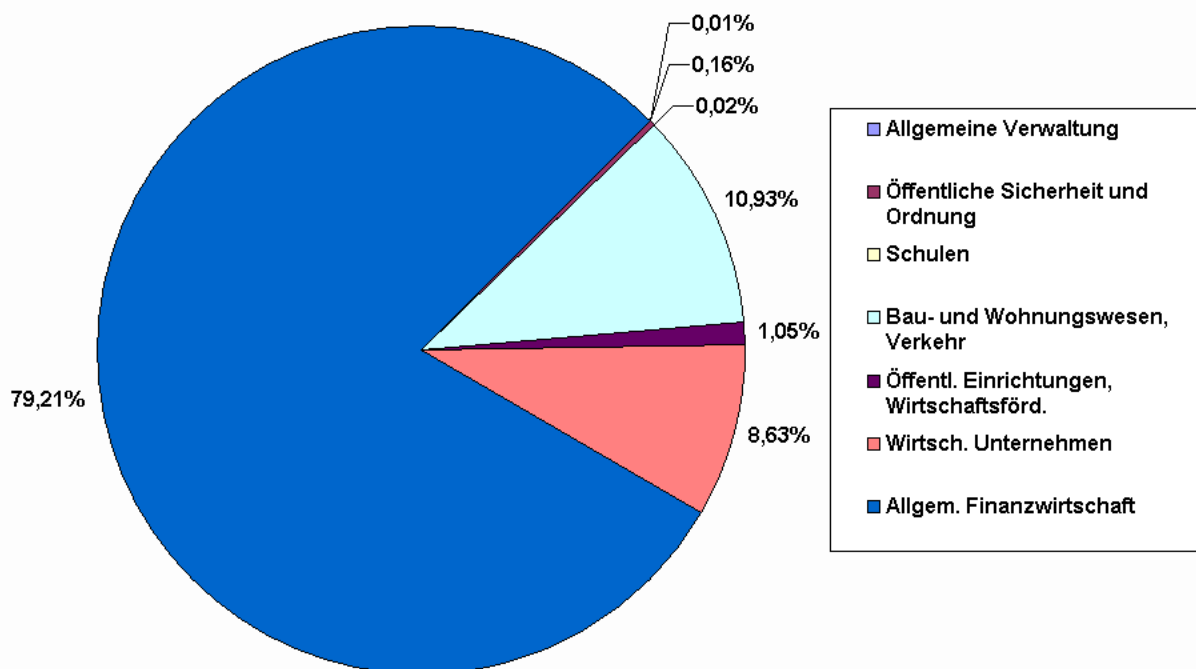


Abbildung 22: Einnahmestruktur im Vermögenshaushalt 2006

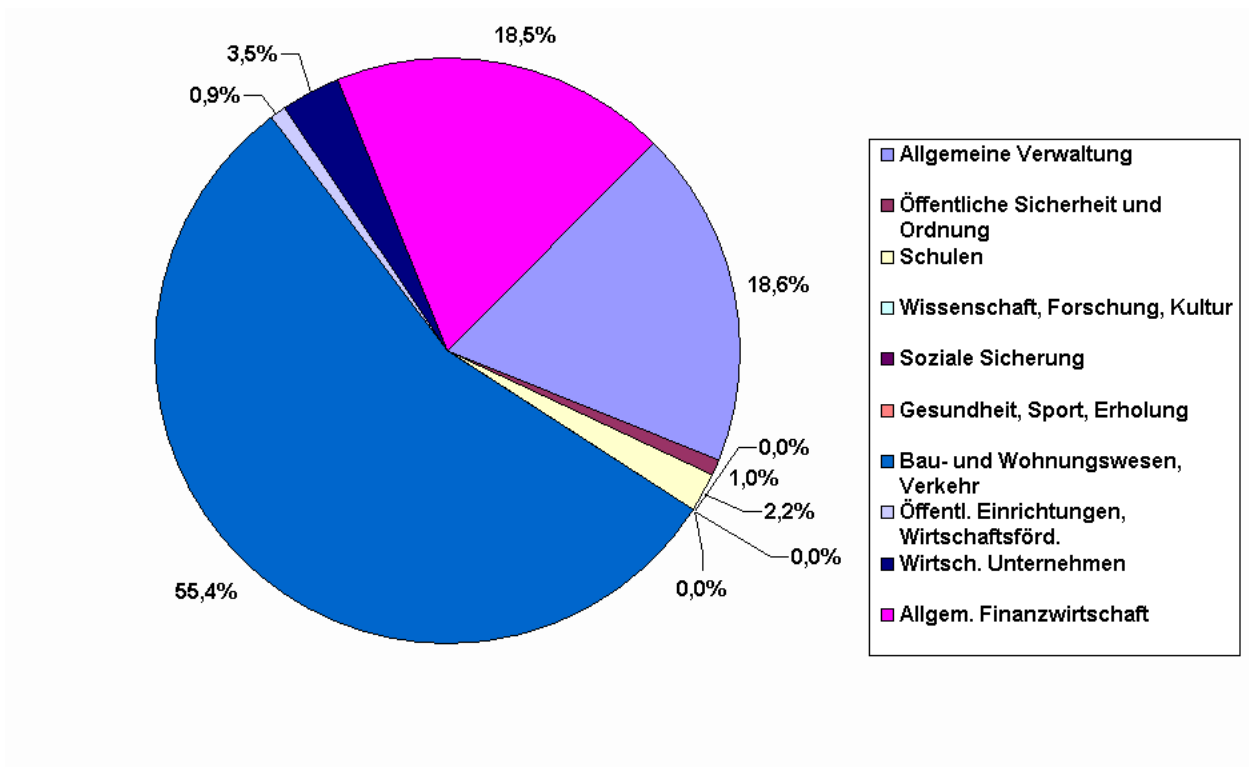


Abbildung 23: Ausgabestruktur im Vermögenshaushalt 2006

15 Wahlen

15.1 Endgültiges Ergebnis der Europawahl (13.06.2004)

Wahlberechtigte	Wahlbeteiligung (%)	ungültige Stimmen	gültige Stimmen insgesamt	davon abgegebene gültige Stimmen für (%)					
				SPD	CDU	PDS	GRÜNE	FDP	Sonst.
132 102	27,48	800	35 507	21,82	24,80	28,48	7,72	4,77	12,41

15.2 Endgültiges Ergebnis der Bundestagswahlen (18.09.2005)

nach Zweitstimmen

Wahlkreis	Wahlberechtigte	Wahlbeteiligung (%)	ungültige Stimmen	gültige Stimmen insgesamt	davon abgegebene gültige Stimmen für (%)					
					SPD	CDU	Die Linke.	FDP	GRÜNE /B90	Sonst.
60	203 338	72,30	2 939	144 067	37,57	20,19	26,50	6,59	4,47	4,68
Anteil TF	16 887	64,06	241	10 576	38,04	19,96	27,24	6,56	3,83	4,37
61	254 100	79,64	2 869	199 485	37,15	19,08	23,59	7,85	8,69	3,65
Anteil TF	52 114	66,76	711	34 082	36,15	21,62	21,63	9,07	6,58	4,94
62	214 652	75,94	2 907	160 107	36,94	21,33	25,57	6,73	4,62	4,80
Anteil TF	64 879	64,89	812	41 285	37,91	20,62	25,62	6,81	4,09	4,94
TF gesamt	133 880	75,34	1 912	98 951	37,23	21,02	24,32	7,57	5,09	4,77

Im Anteil TF je Wahlkreis ist kein Briefwahlergebnis enthalten. Das Ergebnis der Briefwahl kann nur je Wahlkreis insgesamt dargestellt werden, da es nicht in jedem Fall der einzelnen Gemeinde zugeordnet werden kann. Im Landkreisergebnis sind die Briefwahlergebnisse enthalten

15.3 Endgültiges Ergebnis der Landtagswahl (19.09.2004)

nach Zweitstimmen

Wahlkreis	Wahlberechtigte	Wahlbeteiligung (%)	ungültige Stimmen	gültige Stimmen insgesamt	davon abgegebene gültige Stimmen für (%)						
					DVU	PDS	SPD	CDU	FDP	GRÜNE /B90	Sonst.
23	44 175	56,92	515	24 628	5,76	24,52	34,58	20,08	3,77	3,33	7,96
24	44 538	55,68	523	24 274	6,07	29,54	34,73	17,84	2,81	2,15	6,86
25	43 639	58,27	548	24 882	5,67	22,88	29,36	20,16	4,32	5,37	12,24

15.4 Endgültiges Ergebnis der Wahlen zum Kreistag (26.10.2003)

Wahlberechtigte	Wahlbeteiligung (%)	ungültige Stimmen ¹	gültige Stimmen ¹ insgesamt	davon abgegebene gültige Stimmen für (%)					
				SPD	CDU	PDS	BV	FDP	PTF
131 844	46,70	2 749	173 075	27,38	23,34	20,42	7,85	7,69	5,17
				GRÜNE /B90	GGZ	Bürger-Bündnis	DPR	DVU	Schill
				2,05	1,61	1,49	1,45	1,37	0,20

¹3 Stimmen je Wähler

15.4.1 Sitzverteilung Kreistag

	insgesamt	davon		insgesamt ¹	davon	
	26.10.2003	männlich	weiblich	31.12.2006	männlich	weiblich
Anzahl der Mitglieder	56+1 ²	42+1 ²	14	56+1 ²	42+1 ²	14
Anzahl der Fraktionen	6	x	x	7	x	x
Anzahl der Sitze						
SPD	15	11	4	14	12	2
CDU	13	8	5	13	8	5
Die Linke.	12	8	4	12	8	4
BV	4	4	0	4	4	0
FDP	4	4	0	4	4	0
PTF	3	3	0	2	2	0
GRÜNE/B90	1	1	0	1	1	0
GGZ	1	1	0	1	1	0
BürgerBündnis	1	0	1	1	0	1
DPR	1	1	0	1	1	0
DVU	1	0	1	1	0	1
VdP	0	0	0	2	1	1

¹die Sitzverteilung im Betrachtungsjahr weicht evtl. von der im Wahljahr ab

²Gem. Landkreisordnung für das Land Brandenburg § 28 Abs. 1 ist der Landrat stimmberechtigtes Mitglied des Kreistages.

15.4.2 Besetzung der Ausschüsse des Kreistages

Ausschuss	Mitglieder	davon							
		SPD	CDU	Die Linke.	PTF	FDP /BB	BV	sachk. Einw.	FTJ
Kreissausschuss	15	5	3	3	2	1	1	0	0
Ausschuss für Wirtschaft	12	2	2	2	1	1	1	3	0
Ausschuss für Landwirtschaft und Umwelt	12	2	2	2	0	1	2	3	0
Ausschuss für Bildung, Kultur und Sport	13	2	2	2	1	1	1	4	0
Ausschuss für Gesundheit und Soziales	11	3	2	2	1	1	0	2	0
Jugendhilfeausschuss	25	2	2	2	1	1	1	10	6
Rechnungsprüfungsausschuss	6	1	1	1	1	1	1	0	0
Haushalts- und Finanzausschuss	11	2	2	2	1	1	1	2	0
Ausschuss für Regionalentwicklung und Bauplanung	12	2	2	2	1	1	1	3	0

15.5 Endgültiges Ergebnis der Wahlen zu den Stadtverordnetenversammlungen und Gemeindevertretungen (26.10.2003)

Wahlberechtigte	Wahlbeteiligung (%)	ungültige Stimmen ¹	gültige Stimmen ¹ insgesamt	davon abgegebene gültige Stimmen für (%)				
				SPD	WG	CDU	PDS	FDP
131 842	46,62	2 231	175 125	24,13	23,46	20,21	17,07	6,40
				EB	LV	GRÜNE /B90	Schill	
				5,86	1,94	0,90	0,02	

¹3 Stimmen je Wähler

15.6 Zusammensetzung der Stadtverordnetenversammlungen und Gemeindevertretungen

Parteien / pol. Vereine / Einzelbewerber	gewählte Vertreter insgesamt	davon in		Bürgermeister
		Stadtverordnetenversammlungen	Gemeindevertretungen	
Landkreis TF	306	157	149	16
SPD	66	39	27	5
CDU	67	33	34	2
Die Linke.	48	31	17	0
FDP	20	7	13	1
Bündnis TF	0	0	0	0
Einzelbewerber u. Sonst.	105	47	58	8

Die Sitzverteilung im Betrachtungsjahr weicht evtl. von der im Wahljahr ab.

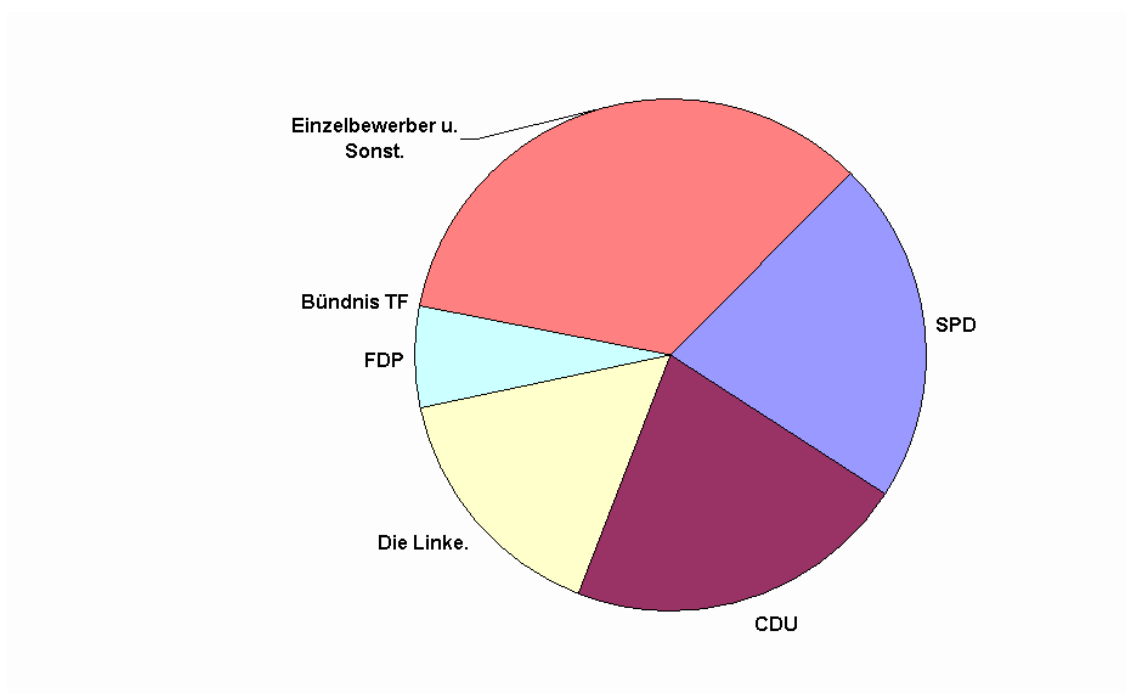


Abbildung 24: Zusammensetzung Stadtverordnetenversammlungen / Gemeindevertretungen

15.7 Abkürzungsverzeichnis Wahlvorschlagsträger

<u>Kurzbezeichnung</u>	<u>Bezeichnung des Wahlvorschlagsträgers</u>
BürgerBündnis	BürgerBündnis freier Wähler e.V.
BV	Bauernverband Teltow-Fläming
CDU	Christlich Demokratische Union Deutschlands
Die Linke.	Die Linkspartei.PDS
DPR	Die Parteilosen Rangsdorf
DVU	DEUTSCHE VOLKSUNION
EB	Einzelbewerber
FDP	Freie Demokratische Partei
GGZ	Gruppe der Großgemeinde Zossen
GRÜNE/B 90	BÜNDNIS 90/DIE GRÜNEN
LV	Listenvereinigungen
PDS	Partei des Demokratischen Sozialismus
PTF	Parteilose Teltow-Fläming
REP	DIE REPUBLIKANER
Schill	Partei Rechtsstaatlicher Offensive
SPD	Sozialdemokratische Partei Deutschlands
VdP	Vereinigung der Parteilosen
WG	Wählergruppen

15.8 Wahlkreisaufteilung

Wahlkreis Gemeinden

Landtagswahl 2004

23	Gemeinde Am Mellensee, Gemeinde Großbeeren, Stadt Ludwigfelde, Gemeinde Nuthe-Urstromtal, Stadt Trebbin
24	Stadt Jüterbog, Stadt Luckenwalde, Gemeinde Niederer Fläming, Gemeinde Niedergörsdorf, Amt Dahme/Mark
25	Stadt Baruth/Mark, Gemeinde Blankenfelde-Mahlow, Gemeinde Rangsdorf, Stadt Zossen

Bundestagswahl 2005

60	Stadt Jüterbog, Gemeinde Niedergörsdorf
61	Gemeinde Blankenfelde/Mahlow, Gemeinde Großbeeren, Stadt Ludwigfelde, Gemeinde Rangsdorf
62	Stadt Luckenwalde, Gemeinde Nuthe-Urstromtal, Amt Dahme/Mark, Stadt Baruth/Mark, Gemeinde Niederer Fläming, Stadt Zossen, Gemeinde Am Mellensee, Stadt Trebbin