

Vorwort

Liebe Leserin, lieber Leser,

nun schon einer Tradition folgend, erscheint zum achten Mal das Statistische Jahrbuch unseres Landkreises mit Daten und Informationen, die über Strukturen und Entwicklungen in den verschiedensten Bereichen Auskunft geben.

Dies zeigt sich insbesondere in der Aufnahme von mehrjährigen Darstellungen, die über die Vergangenheit und Gegenwart der Region Vergleiche ermöglichen.

Beim Vergleich mit den Statistischen Jahrbüchern der Vorjahre kann man die Entwicklung der Gemeindestrukturen mit ihren Einwohnern und Flächen nachverfolgen. Hier sei erwähnt, dass die Gemeinde Nuthe-Urstromtal die flächenmäßig größte Gemeinde des Landes Brandenburg ist.

Worauf ich Sie in unserer neuen Auflage insbesondere neugierig machen möchte:

Dank der freundlichen Zuarbeit durch das Arbeitsamt Potsdam konnte die Arbeitsmarktstatistik im Kapitel III. erweitert werden.

Im Kapitel IX. Verkehrswesen ist es uns gelungen, durch die Bereitstellung von Daten der Flugplatz GmbH Schönhagen, die Flugzeugbewegungen sowie die Anzahl der Fluggäste erstmals darzustellen.

Die Erhebung zu den Bodenflächen nach Nutzungsarten erfolgt alle vier Jahre (letztmalig 1997). Im Kapitel XVI. befinden sich die aktuellen Zahlen der neuesten Erhebung.

Abschließend möchte ich mich für die große Unterstützung und Bereitstellung von Daten bei den Kommunen, Ämtern sowie Institutionen recht herzlich bedanken.

Über Hinweise bzw. Anregungen zur Erweiterung der statistischen Erhebungen für unseren Landkreis würde ich mich freuen und nehme diese gerne entgegen.

Ihr

Peer Giesecke
Landrat

Luckenwalde, im Mai 2002

Inhaltsverzeichnis

	Seite
Vorwort	
Abkürzungen	6
Zeichenerklärungen	7
Erläuterungen, Definitionen	7
I. Allgemeine geografische und meteorologische Angaben	
1. Geografische Angaben	12
2. Meteorologische Angaben	18
II. Gebiet und Bevölkerung	
1. Fläche, Bevölkerung und Bevölkerungsdichte der Ämter, Städte und Gemeinden sowie deren Ortsteile	22
2. Gebietskörperschaften	28
3. Gemeindegrößengruppen	28
4. Bevölkerung des Landkreises nach Altersjahren, Geburtsjahren und Geschlecht	29
5. Nichtdeutsche Bevölkerung	31
6. Bevölkerungsbewegung nach Monaten	32
7. Bevölkerungsbewegung 1994 - 2000	33
8. Bevölkerungsentwicklung 1997 - 2001	34
9. Eheschließungen / Ehetrennungen	35
III. Erwerbstätigkeit / Arbeitslosigkeit	
1. Arbeitslose, Arbeitslosenquote	36
2. Arbeitsmarktstatistik nach ausgewählten Merkmalen	37
3. Einsatz arbeitsmarktpolitischer Instrumente	38
IV. Industrie, Handwerk, Handel und Gastgewerbe	
1. Betriebe der Industrie- und Handelskammer	39
2. Betriebe der Handwerkskammer	40
3. Gewerbean- und Gewerbeabmeldungen nach Wirtschaftsbereichen	41
4. Bergbau und Verarbeitendes Gewerbe	42
5. Bauhauptgewerbe	43
6. Ausbaugewerbe	44
7. Gewerbegebiete	46
8. Gäste und Übernachtungen im Fremdenverkehr	46
9. Beherbergungsarten	46
10. Beherbergungsstätten, Gästebetten und Kapazitätsauslastung	47
V. Bautätigkeit und Wohnungswesen	
1. Baugenehmigungen im Wohn- und Nichtwohnbau einschließlich Baumaßnahmen an bestehenden Gebäuden	48

2. Baufertigstellungen im Wohn- und Nichtwohnbau einschließlich Baumaßnahmen an bestehenden Gebäuden	49
3. Wohngeldempfänger und Wohngeldzahlungen	49
VI. Land- und Forstwirtschaft	
1. Größenstruktur der landwirtschaftlichen Betriebe	50
2. Landwirtschaftliche Unternehmen nach Rechtsformen	51
3. Arbeitskräfte in landwirtschaftlichen Betrieben	51
4. Bodennutzung der landwirtschaftlichen Betriebe	52
5. Stillgelegte Fläche, Ackerland sowie Anteil der stillgelegten Fläche am Ackerland	52
6. Anbau und Ernte ausgewählter landwirtschaftlicher Feldfrüchte	53
7. Viehbestände	54
8. Milchkuhbestand, Milchproduktion	54
9. Viehhalter nach wichtigen Tierarten	54
10. Ausbildung	55
11. Lehrlingsausbildung	55
VII. Jagd- und Fischereiwesen	
1. Jagdbezirke	56
2. Wildbestand	56
3. Abschuss	57
4. Jagdscheine	57
5. Fischereischeine	57
VIII. Veterinärwesen und Lebensmittelüberwachung	
1. Praktizierende Tierärzte	58
2. Art und Zahl der zu überwachenden Lebensmittelbetriebe	58
3. Art und Zahl der zu überwachenden Landwirtschaftsbetriebe	59
4. Amtlich zur Kenntnis gelangte anzeigepflichtige Tierseuchen	59
5. Sonstige zu überprüfende Tierhaltung	59
IX. Verkehrswesen	
1. Straßen des überörtlichen Verkehrs	60
2. Kraftfahrzeugbestand	60
3. Fahrerlaubniswesen	60
4. Straßenverkehrsunfälle und ihre Folgen	61
5. Flugplatzverkehrsstatistik	61
6. Öffentlicher Personennahverkehr	62
7. Taxen und Mietwagen	63
X. Bildung, Kultur, Sport und Jugend	
1. Schulen - Gesamtübersicht	64
2. Schülerjahrgänge	65
3. Volkshochschule	66
4. Kreismusikschule	66
5. Öffentliche Bibliotheken	67
6. Theater	67

7. Museen / Gedenkstätten / Galerien	68
8. Sporteinrichtungen	69
9. Freizeiteinrichtungen	69
10. Kindertagesbetreuung	70
11. Kinder in Pflegefamilien / Adoptionen	70
XI. Gesundheit und Soziales	
1. Krankenhäuser	71
2. Apotheken	71
3. Niederlassungen in den nichtärztlichen Fachberufen des Gesundheitswesens	71
4. Zulassungen nach dem Heilpraktikergesetz	72
5. Ärzte, Psychotherapeuten und Zahnärzte in freier Niederlassung	72
6. Einrichtungen für Hilfe zur Pflege und Eingliederungshilfe	73
7. Ausgaben der Sozialhilfe	73
8. Empfänger von Sozialhilfe	73
XII. Umweltschutz	
1. Öffentliche Wasserversorgung und Abwasserbeseitigung	74
2. Angelieferte Abfallmengen	74
XIII. Öffentliche Sicherheit	
1. Kriminalität	75
2. Tätigkeit der Feuerwehr	76
3. Personelle Stärke der Freiwilligen Feuerwehren	77
4. Tätigkeit des Rettungsdienstes	77
XIV. Öffentliche Finanzen	
1. Haushalt des Landkreises	78
XV. Wahlen	
1. Endgültiges Ergebnis der Europawahlen (13.06.1999)	81
2. Endgültiges Ergebnis der Bundestagswahlen (27.09.1998)	81
3. Endgültiges Ergebnis der Landtagswahlen (05.09.1999)	81
4. Endgültiges Ergebnis der Wahlen zum Kreistag (27.09.1998)	81
4. 1. Sitzverteilung im Kreistag	82
4. 2. Besetzung der Ausschüsse des Kreistages	83
5. Endgültiges Ergebnis der Wahlen zu den Stadtverordnetenversammlungen und Gemeindevertretungen (27.09.1998)	83
6. Zusammensetzung der Stadtverordnetenversammlungen und Gemeindevertretungen	84
XVI. Sonstiges	
1. Bodenflächen nach Nutzungsarten	85
2. Regelung offener Vermögensfragen	85
3. Grundstücksverkehr	85
4. Flächenausweisung nach Flächenarten in genehmigten Flächennutzungsplänen	86
5. Bauplanrechtlich genehmigte Wohnbaugebiete	87

Abkürzungen

%	=	Prozent
°C	=	Grad Celsius
ABM	=	Arbeitsbeschaffungsmaßnahme
AE	=	Aufenthaltserlaubnis
BSHG	=	Bundessozialhilfegesetz
CDU	=	Christlich Demokratische Union Deutschlands
DM	=	Deutsche Mark
DPM	=	Die Parteilosen Mahlow
dt	=	Dezitonne
e.S.	=	einstweilige Sicherung
EG-Gew.	=	Wasserqualität entsprechend EG-Norm
EW	=	Einwohner
FDP	=	Freie Demokratische Partei
GbR	=	Gesellschaft bürgerlichen Rechts
GKD	=	Gemeinschaft für Kommunikationstechnik, Informations- und Datenverarbeitung
GmbH	=	Gesellschaft mit beschränkter Haftung
GRÜNE/B90	=	Bündnis 90 / DIE GRÜNEN
h	=	Stunde
ha	=	Hektar
hmä.	=	hausmüllähnliche
HN	=	Normalhöhen
hPa	=	Hekto-Pascal
i.V.	=	in Verfahren
KBV	=	Kreisbauernverband
kg	=	Kilogramm
KG	=	Kommanditgesellschaft
km	=	Kilometer
km ²	=	Quadratkilometer
KV	=	Kreisverwaltung
LDS	=	Landesbetrieb für Datenverarbeitung und Statistik
LF	=	Landwirtschaftlich genutzte Fläche
LSG	=	Landschaftsschutzgebiet
m	=	Meter
m ²	=	Quadratmeter
männl, m	=	männlich
Mio	=	Million
NSG	=	Naturschutzgebiet
PDS	=	Partei des Demokratischen Sozialismus
REP	=	DIE REPUBLIKANER
SPD	=	Sozialdemokratische Partei Deutschlands
Stck	=	Stück
StGB	=	Strafgesetzbuch
t	=	Tonne
TDM	=	Tausend Deutsche Mark
TF	=	Teltow-Fläming
tkm	=	Tonnenkilometer
TÜP	=	Truppenübungsplatz
tw	=	teilweise
weibl, w	=	weiblich
z. T.	=	zum Teil

Zeichenerklärungen

()	=	Aussage eingeschränkt, Wert kann Fehler aufweisen
-	=	nichts vorhanden
.	=	Zahlenwert unbekannt oder geheimzuhalten
...	=	Zahlenwert lag bei Redaktionsschluss nicht vor
/	=	keine Angabe, da Zahlenwert nicht sinnvoll
<	=	kleiner
>	=	größer
x	=	Tabellenwert gesperrt, Aussage nicht sinnvoll

Erläuterungen, Definitionen

Quellen

Bei Zuarbeiten von öffentlichen oder privaten Stellen, die nicht zur Kreisverwaltung Teltow-Fläming oder zu den Ämtern des Landkreises gehören, ist eine Quellenangabe vorhanden. Informationen der Fachämter der Kreisverwaltung Teltow-Fläming, von Einrichtungen, die diesen Ämtern angehören sowie aus den Amtsverwaltungen des Landkreises tragen keine Quellenangabe (Eigenstatistik).

Berichtszeitpunkt

Überwiegend beziehen sich die Angaben in den Tabellen auf den 31.12. des Berichtsjahres (2001). In diesen Fällen ist kein Stichtag genannt. Abweichende Berichtstermine sind mit dem betreffenden Datum gekennzeichnet.

davon

Vollständige Aufgliederung einer Summe.

darunter

Teilweise Aufgliederung einer Summe.

Kreisdiagramme

Bei allen Kreisdiagrammen beginnt das erste Segment bei einem Winkel von 45 °. Die Reihenfolge der Segmente entspricht der Reihenfolge der Datenreihennamen in der Legende.

Fehlerbetrachtung

Bei Berechnung und anschließender Summierung von prozentualen Angaben kann es aufgrund von Rundungen zu minimalen Abweichungen vom tatsächlichen Ergebnis kommen.

Kapitel I

Höhenlagen der Gemeinden

Die Höhenangaben beziehen sich auf die Angaben in den topografischen Karten 1:10 000 mit Stand vom 31.10.1994. Höhensystem : HN (Normalhöhen)
Der Nullpunkt dieses Höhensystems ist durch den Kronstädter Pegel (Höhen-Null) festgelegt.
Es sind die Gemeinden und Ortsteile aufgeführt, die zum 31.12. des jeweiligen Jahres bestanden.
Verwendet wurden die Messpunkte in den Orten, die der Ortsmitte am nächsten liegen. Beim Fehlen solcher Angaben in den Karten beziehen sich die Höhen auf die der Ortsmitte am nächsten gelegenen Höhenlinien oder Näherungswerte daraus.

Kapitel II

Gebiet

Die Angaben zu den Ämtern, Städten und Gemeinden sowie deren Ortsteilen basieren auf der zum 31.12. des jeweiligen Jahres bestehenden Verwaltungsstrukturen.

Bevölkerung

Personen, die am 31.12. des jeweiligen Jahres mit alleiniger bzw. Hauptwohnung in der Gemeinde gemeldet sind, einschließlich der gemeldeten nichtdeutschen und staatenlosen Personen.

Nichtdeutsche Bevölkerung (Ausländer)

Personen, die nicht die deutsche Staatsangehörigkeit besitzen, d.h. alle Personen, die nicht Deutsche sind und auch nicht den Personen mit deutscher Staatsangehörigkeit (im Sinne des Artikels 116, Abs. 1 Grundgesetz) gleich gestellt sind.

Asylbewerber

Ausländer, die Schutz als politisch Verfolgte nach Artikel 16a Grundgesetz beantragt haben und über deren Antrag noch nicht rechtskräftig entschieden ist.

Kapitel III**Arbeitnehmer**

Zu den beschäftigten Arbeitnehmern zählen alle Personen, die als Arbeiter, Angestellte, Beamte, Richter, Soldaten, Auszubildende, Praktikanten oder Heimarbeiter in einem Arbeits- oder Dienstverhältnis stehen und hauptsächlich diese Tätigkeit ausüben.

Arbeitslose

Arbeitsuchende bis zur Vollendung des 65. Lebensjahres (Frauen 60. Lebensjahr), die vorübergehend nicht oder nur kurzfristig in einem Beschäftigungsverhältnis stehen, nicht Schüler, Studenten oder Teilnehmer an beruflichen Bildungsmaßnahmen sind, nicht arbeitsunfähig erkrankt sind, nicht Empfänger von Altersruhegeld sind und für eine Arbeitsaufnahme als Arbeitnehmer sofort zur Verfügung stehen.

Erwerbstätige

Personen, die in einem Arbeitsverhältnis stehen (einschließlich Soldaten und mithelfende Familienangehörige), selbständig ein Gewerbe oder eine Landwirtschaft betreiben oder einen freien Beruf ausüben.

Kapitel IV**Gewerbe**

Gewerbe im Sinne der Gewerbeordnung ist jede planmäßig auf Gewinnerzielung und Dauer angelegte Tätigkeit, ausgenommen in der Land- und Forstwirtschaft und in freien Berufen.

Gewerbeanmeldung

Die Gewerbeanmeldungen beinhalten Neueinrichtungen von Betrieben und Übernahmen bereits bestehender Betriebe. Darin enthalten sind auch die Anmeldungen jedes einzelnen Gesellschafters bei der Bildung von Personengesellschaften.

Gewerbeabmeldung

Die vollständige Aufgabe des gesamten Betriebes, die teilweise Aufgabe eines bestehenden Betriebes und die Aufgabe eines weiterhin bestehenden Betriebes.

Hotel garni

Beherbergungsstätte, in der an Hausgäste höchstens Frühstück abgegeben wird.

Kapitel V**Gebäude**

Als Gebäude gelten ständig benutzbare, überdachte Bauwerke, die auf Dauer errichtet sind und die von Menschen betreten werden können und geeignet oder bestimmt sind, dem Schutz von Menschen, Tieren oder Sachen zu dienen.

Wohnung

Eine Wohnung ist die Summe der Räume, die die Führung eines Haushaltes ermöglichen, darunter stets eine Küche oder ein Raum mit Kochgelegenheit.

Mietzuschuss

Wohngeld für den Mieter einer Wohnung oder eines Zimmers.

Lastenzuschuss

Wohngeld für Eigentümer eines Eigenheimes oder einer Eigentumswohnung.

Kapitel VI**Land- und Forstwirtschaftliche Betriebe**

- 1.: Betriebe mit einer landwirtschaftlich genutzten Fläche von mindestens 2 Hektar oder mit mindestens
- jeweils 8 Rindern oder Schweinen oder
 - 20 Schafen oder
 - jeweils 200 Legehennen oder Junghennen oder Schlacht-, Masthähnen, -hühnern und sonstigen Hähnen oder Gänsen, Enten und Truthühnern oder
 - jeweils 30 Ar bestockter Rebflächen oder Obstfläche, auch soweit sie nicht im Ertrag stehen, oder Tabak oder Baumschulen oder Gemüseanbau im Freiland oder Blumen- und Zierpflanzenanbau im Freiland oder Anbau von Heil- und Gewürzpflanzen oder Gartenbausämereien für Erwerbszwecke oder
 - jeweils 3 Ar Anbau für Erwerbszwecke unter Glas von Gemüse oder Blumen und Zierpflanzen
- 2.: oder einer Waldfläche von mindestens 10 Hektar

Betriebsfläche

Flächen die ggf. außerhalb des Landkreises Teltow-Fläming liegen, aber zu Betrieben mit Sitz im Landkreis gehören

Landwirtschaftlich genutzte Fläche (LF)

Fläche, die als Ackerland (einschließlich Erwerbsgartenland), Dauergrünland, Haus- und Nutzgarten (Gartenland), Obstanlagen, Baumschulflächen, Rebland, Korbweiden- und Pappelanlagen sowie Weihnachtsbaumkulturen (außerhalb des Waldes) genutzt wird. Dauerhaft nicht mehr genutzte Äcker, Wiesen, Weiden, Obst- und Rebanlagen zählen nicht zur LF.

Ackerland

Landwirtschaftlich genutzte Fläche für den Anbau von Feldfrüchten (Getreide, Hackfrüchte, Futterpflanzen, Hülsenfrüchte, Handelsgewächse) und/oder gärtnerische Kulturen im feldmäßigen Anbau und im Erwerbsgartenbau (auch unter Glas).

Dauergrünland

Grünlandflächen (Wiesen, Weiden, Mähweiden, Streuwiesen), die zur Futter- und/oder Streugewinnung oder zum Abweiden -ohne Unterbrechung durch andere Kulturen- bestimmt sind.
Zum Dauergrünland gehören auch Hutungen, die wegen ihrer geringen Ertragsfähigkeit vorwiegend als Schafweide genutzt werden.

Kapitel IX**Straßenverkehrsunfälle**

Unfälle, bei denen infolge des Fahrverkehrs auf öffentlichen Wegen und Plätzen Personen getötet oder verletzt oder Sachschäden verursacht wurden.

Personenkilometer

Beförderung einer Person über 1 km Weg.

Wagenkilometer

Fahrt eines Wagens über 1 km Weg.

Kapitel X**Schulstufen**

Primarstufe: Jahrgangsstufen 01 bis 06

Sekundarstufe I: Jahrgangsstufen 07 bis 10

Sekundarstufe II: Jahrgangsstufen 11 bis 13

Schulformen

Grundschule: Aufgabe der Grundschule ist es, Schülerinnen und Schüler mit unterschiedlichen Lernvoraussetzungen und Lernfähigkeiten in einem gemeinsamen Bildungsgang zu fördern, dass sich Grundlagen für selbständiges Denken, Lernen und Arbeiten entwickeln sowie Erfahrungen im gestaltenden menschlichen Miteinander vermittelt werden. Sie erwerben so Voraussetzungen zur Orientierung und zum Handeln in ihrer Lebenswelt und zum weiterführenden Lernen in Sekundarstufe I.

Gesamtschule: Sie vermittelt eine grundlegende, erweiterte oder vertiefte allgemeine Bildung und umfasst in integrierter Form den Bildungsgang zum Erwerb der erweiterten Berufsbildungsreife, den Bildungsgang zum Erwerb der Fachoberschulreife und den Bildungsgang zum Erwerb der allgemeinen Hochschulreife. Sie soll eine individuelle Bestimmung der Schullaufbahn in der Sekundarstufe II ermöglichen.

Realschule: Sie vermittelt eine erweiterte allgemeine Bildung und umfasst den Bildungsgang zum Erwerb der Fachoberschulreife.

Gymnasium: Es vermittelt eine vertiefte allgemeine Bildung und umfasst den Bildungsgang zum Erwerb der allgemeinen Hochschulreife.

Schulen der beruflichen Bildung: Das Oberstufenzentrum als Einrichtung der beruflichen Bildung fasst die Berufsschule, die Berufsfachschule, die Fachoberschule und die Fachschule zusammen.

Förderschulen: Schulen für Menschen mit sonderpädagogischem Förderbedarf. Sie fördern die Rehabilitation und die Integration ihrer Schülerinnen und Schüler in die Gesellschaft. Die Allgemeine Förderschule oder die Förderschule für geistig Behinderte vermittelt eine allgemeine Bildung und führt jeweils einen Bildungsgang zum Erwerb eines eigenen Abschlusses.

Kreisvolkshochschule: Weiterbildungseinrichtung zur Vertiefung und Ergänzung vorhandener und zum Erwerb neuer Kenntnisse, Fähigkeiten und Qualifikationen von Erwachsenen und Heranwachsenden auf den Gebieten der allgemeinen, beruflichen, kulturellen und politischen Bildung und zum nachträglichen Erwerb von Schulabschlüssen mit dem Ziel, durch bedarfsgerechte Angebote zur Chancengleichheit und zur Förderung des lebensbegleitenden Lernens beizutragen.

Musikschule: Bildungseinrichtung für Kinder, Jugendliche und Erwachsene zur musikalischen Grundausbildung.

Sporteinrichtungen

Die Sporteinrichtungen können sich in Bautyp und Größe unterscheiden.

Kapitel XI

Hilfe zur Pflege

in Einrichtungen können Personen erhalten, die pflegebedürftig i.S. d. SGB XI (Pflegeversicherungsgesetz) sind und stationäre Hilfe benötigen.

Eingliederungshilfe

im Sinne der §§ 39 und 40 Bundessozialhilfegesetz in Einrichtungen erhalten Personen, die aufgrund ihres individuellen Hilfebedarfes vollstationär betreut und gefördert werden müssen.

Teilstationäre Eingliederungshilfe

in Werkstätten für Behinderte erhalten sowohl Personen aus dem häuslichen als auch dem stationären Bereich zur Wiedereingliederung ins Berufsleben und zur Tagesstrukturierung. In den Integrationskindertagesstätten werden Kinder mit Entwicklungsverzögerungen und Behinderungen gemeinsam mit anderen Kindern gefördert.

Ergotherapeut

Arbeits- und Beschäftigungstherapeut

Logopäde

Sprachheilkundler

Psycholog. Psychotherapeut

Therapeut mit psychologischer und psychotherapeutischer Qualifikation

Anästhesiologie

Heilkunde für Narkoseverfahren und Schmerztherapie

Kapitel XIII**Altersgruppen**

Mitglieder der Freiwilligen Feuerwehren, die wegen Alters oder aus gesundheitlichen Gründen nicht am aktiven Dienst teilnehmen.

Strafrechtliche Nebengesetze

Die Normen des materiellen Strafrechts sind im Wesentlichen im Strafgesetzbuch niedergelegt, das aber - namentlich durch Hinzufügen von Einzeltatbeständen - in zahlreichen Nebengesetzen ergänzt wird. Dazu gehören u.a. das Aktiengesetz, das Betäubungsmittelgesetz, die Steuergesetze, das Sprengstoffgesetz, das Wehrstrafgesetz und das Wirtschaftsstrafgesetz.

(Quelle: LDS, Statistisches Jahrbuch 1994, Rechtswörterbuch)

I. ALLGEMEINE GEOGRAFISCHE UND METEOROLOGISCHE ANGABEN

1. Geografische Angaben

1.1. Angrenzende Landkreise / Länder

im Osten:	Landkreis Dahme - Spreewald
im Süden:	Landkreis Elbe - Elster
im Südwesten:	Land Sachsen - Anhalt
im Westen:	Landkreis Potsdam - Mittelmark
im Norden:	Land Berlin

1.2. Äußerste Grenzorte

im Osten:	Dornswalde (Stadt Baruth/Mark)
im Süden:	Schöna - Kolpien (Amt Dahme/Mark)
im Westen:	Wergzahna (Gemeinde Niedergörsdorf)
im Norden:	Heinersdorf (Gemeinde Großbeeren)

1.3. Ausdehnung / Fläche

größte Ausdehnung des Kreisgebietes	
Ost - West - Richtung	61,00 km
Nord - Süd - Richtung	70,00 km
Gesamtfläche des Landkreises	2 092,07 km ²
Länge der Kreisgrenze	280,00 km

1.4. Flüsse / Kanäle

Flüsse:	Nuthe	66,3 km	
	Nieplitz	53,2 km	
	Großbeerener Graben	23,0 km	
	Hammerfließ	18,0 km	
	Dahme	19,8 km	Anteil im Landkreis TF
	Amtsgraben	12,0 km	
	Buschgraben	10,0 km	
	Glasowbach	9,0 km	
	Königsgraben (L´w.)	6,0 km	
	Schneidegraben	5,5 km	
Kanäle:	Freiheitsgraben	5,0 km	
	Nottekanal	23,8 km	
	Zülowkanal	13,6 km	

1.5. Seen (ab 10 ha)

	Fläche	größte Sichttiefe im Badebereich	Bemerkung
	(ha)	(m)	
Mellensee	275	0,80	LSG, EG-Gewässer
Rangsdorfer See	272	1,00	tw. NSG / tw. LSG
Blankensee	290	-	NSG/LSG, kein Badesee
Gr. Wünsdorfer See	179	1,20	EG-Gewässer
Motzener See	113 *	2,00	LSG, EG-Gewässer
Siethener See	80	0,80	LSG
Grössinsee	97	-	kein Badesee / NSG
Neuendorfer See	73	-	kein Badesee
Wolziger See (Neuhof)	65	-	kein Badesee
Gröbener See	46	-	ND, NSG, kein Badesee, LSG
Gr. Möggelinsee	51	-	NSG i.V., kein Badesee
Kl. Wünsdorfer See	45	-	kein Badesee, LSG
Gr. Zesch See	41	-	LSG, NSG, kein Badesee
Heege See	34	-	kein Badesee
Krummer See	20	1,25	EG-Gewässer
Kl. Zesch See	25	-	ND, NSG, kein Badesee
Pfäblingsee	23	-	LSG, kein Badesee
Kl. Möggelinsee	25	-	NSG i.V., kein Badesee
Groß Machnower See	6	-	NSG, ND, kein Badesee
Vordersee (Dobbrikow)	13	0,70	LSG
Klietower See	12	1,50	LSG
Schumkasee	10	-	kein Badesee
Hintersee (Dobbrikow)	10	-	kein Badesee, LSG

* Anteil im Landkreis TF

1.6. Ortshöhenlagen / Bodenerhebungen

Ortshöhenlagen (Lage über HN)

höchster Punkt:	178 m
mittlere Höhe:	70 m
niedrigster Punkt:	34 m

Bodenerhebungen (über 100 m)

Golmberg	178 m
Weinberg (b. Wahlsdorf)	145 m
Börnickenberg (süd-östl. Jüterbog)	129 m
Spitzberg (südl. Baruth)	126 m
Streitackerberge	107 m
Löwendorfer Berg	103 m
Frauenberg (westl. Baruth)	101 m

1.7. Natur- und Landschaftsschutzgebiete

	Fläche (ha)
<u>Naturschutzgebiete</u>	
Dobbrikower Wiesen und Weinberg (i.V.)	56,0
ehem. Blankenfelder See	47,0
Espenluch und Stülper See (i.V.)	72,0
Forst Zinna-Jüterbog-Keilberg	7 188,0
Groß Machnower See	27,0 (+ 8 ha Wasser)
Groß Machnower Weinberg	7,5
Großer und Kleiner Möggelinsee	335,0
Großer und Kleiner Zeschsee	107,0
Horstfelder Hechtsee	245,0
Jägersberg-Schirknitzberg	1 600,0
Heidehof - Golmberg	9 864,0
Mehlsdorfer Busch	23,6
Nuthe - Nieplitz - Niederung	4 976,0 (Anteil TF=2 300 ha)
Oberes Pfefferfließ (i.V.)	250,0
Prierow - See	133,0 (+ 77 ha Wasser)
Rangsdorfer See	670,0
Rauhес Luch	43,0
Rochauer Heide	548,8 (Anteil TF=150 ha)
Schöbendorfer Busch	885,0
Schulzensee	17,7
Sperenberger Gipsbrüche	24,0
Stärtchen und Freibusch (i.V.)	175,0
Streuobstwiese Zossen	25,0

Teufelssee	0,9
Vogelsang Wildau - Wentdorf (i.V.)	7,0
Glasowbachniederung (i.V.)	93,0
Zülowgrabenniederung (i.V.)	113,0
Barsee (i.V.)	13,0
Fauler See (i.V.)	16,0
Mönnigsee (i.V.)	40,0
Gadsdorfer Torfstiche und Luderbusch (i.V.)	228,0
Bärluch	160,0
Glashütte (i.V.)	1 650,0
Baruther Urstromtal - Luckenwalder Heide (i.V.)	30 000,0
<u>Landschaftsschutzgebiete</u>	
Bärwalder Ländchen	887,5
- Teilgebiet Wasserheide	825,0
- Teilgebiet Bärwalde (Park und Busch)	62,5
Diedersdorfer Heide-Großbeerener Graben	5 496,0
Großer Zeschsee	178,0
Körbaer Teich und Lebusaer Seengebiet	22,6 km ² (Anteil TF=60 ha)
Langer Horstberg	15,0
Motzener See	200,0 (Anteil TF=113 ha)
Notte - Niederung	18 900,0 (Anteil TF=10 000 ha)
Nuthetal-Beelitzer-Sander (i.V.)	42 500,0 (Anteil TF=21 000 ha)
Pechpfuhl	11,0

1.8. Höhenlagen der Gemeinden über dem Höhen-Nullpunkt

<u>Ort</u> Ortsteil	Höhe über HN (m)	<u>Ort</u> Ortsteil	Höhe über HN (m)
<u>Baruth</u>	51,2 - 145,4	<u>Hohenseefeld</u>	92,5
Baruth, Stadt	58,5	<u>lhlow</u>	86,8
Klein Ziescht	57,6	Bollensdorf	87,7
Dornswalde	56,0	lhlow	
Groß Ziescht	145,4	Illmersdorf	91,5
Kemnitz	119,3	Mehlsdorf	83,5 - 85,8
Horstwalde	51,2	Niendorf	92,5
Klasdorf	57,7	Rietdorf	87,2
Glashütte	58,7	<u>Jühnsdorf</u>	42,5
Ließen	119,0	<u>Jüterbog</u>	40,5 - 76,0
Merzdorf	141,5	Jüterbog, Stadt	74,8
Mückendorf	53,5	Grüna	63,5
Paplitz	58,0	Kloster Zinna	64,3
Petkus	139,5	Markendorf	76,0
Charlottenfelde	117,0	Neuheim	70,0
Radeland	56,9	Neuhof	40,5
Schöbendorf	55,3	Werder	72,5
<u>Blankenfelde</u>	45,0	Fröhden	79,1
<u>Dahlewitz</u>	43,0	<u>Kallinchen</u>	39,9
<u>Dahme/Mark</u>	84,6 - 87,0	<u>Klausdorf</u>	43,0
Dahme/Mark	87,0	<u>Kummersdorf-Alexanderdorf</u>	42,0 - 43,5
Buckow	110,8	<u>Kummersdorf-Gut</u>	50,5
Gebersdorf	89,0	<u>Luckenwalde</u>	47,5 - 55,2
Kemnitz	110,0	Luckenwalde, Stadt	47,5
Altsorgefeld	141	Kolzenburg	55,2
Schlagsdorf	106,8	Frankenfelde	51,7
Rosenthal	87,5	<u>Lüdersdorf</u>	40,0
Schwebendorf	87,5	<u>Ludwigsfelde</u>	35,0 - 43,3
Sieb	96,5	Ludwigsfelde, Stadt	43,3
Zagelsdorf	84,6	Ahrensdorf	31,7
<u>Dahmetal</u>		Genshagen	41,3
Görsdorf	79,9	Gröben	35,0
Liebsdorf	76,0	Jütchendorf	36,4
Liedekahle	74,7	Kerzendorf	42,5
Prensdorf	81,2	Löwenbruch	39,9
Wildau-Wentdorf	71,0	Mietgendorf	36,5
<u>Gadsdorf</u>	39,5	Schiaß	35,0
<u>Glienick</u>	39,0 - 50,8	Siethen	38,5
Glienick	50,8	Struveshof	43
Horstfelde	39,0	Wietstock	38,0
Schünow	40,0	<u>Mahlow</u>	45,0
Werben	46,9	<u>Mellensee</u>	39,1
<u>Groß Kienitz</u>	40,2	<u>Nächst Neuendorf</u>	38,1
<u>Groß Machnow</u>	38,0	<u>Niebendorf-Heinsdorf</u>	110,0 - 115,7
Groß Machnow	38,0	<u>Niederer Fläming</u>	79,9 - 132,0
<u>Groß Schulzendorf</u>	43,5	Bärwalde	79,9
<u>Großbeeren</u>	43,0 - 48,7	Borgisdorf	88,5
Großbeeren	43,0	Gräfendorf	98,1
Neubeeren	45,6	Hohenahlsdorf	94,6
Kleinbeeren	48,7	Hohengörsdorf	96,2
Heinersdorf	42,4	Höfgen	91,6
Birkholz	43,6	Körbitz	89,0
Birkenhain	43,0	Kossin	85,0
Friderikenhof	47,5	Lichterfelde	97,5
Diedersdorf	42,5	Meinsdorf	83,5
<u>Herbersdorf</u>	85,0	Nonnendorf	104,7

<u>Ort</u> Ortsteil	Höhe über HN (m)	<u>Ort</u> Ortsteil	Höhe über HN (m)
Reinsdorf	107,0	Lynow	56,8
Riesdorf	110,0	Märtensmühle	38,3
Rinow	81,2	Nettgendorf	42,5
Schlenzer	132,0	Ruhlsdorf	43,5
Sernow	100,5	Scharfenbrück	45,5
Waltersdorf	93,5	Schönefeld	51,0
Welsickendorf	98,6	Schönevide	46,6
Weißen	80,0	Stülpe	55,0
Werbig	100,0	Woltersdorf	42,5
Wiepersdorf	89,0	Zülichendorf	48,7
<u>Niedergörsdorf</u>	81,0 - 129,0	<u>Rangsdorf</u>	42,0 - 43,0
Altes Lager	105,2	Rangsdorf	43,0
Bahnhof	...	Pramsdorf	36,9
Blönsdorf	99,5	Klein Kienitz	42,0
Bochow	82,4	<u>Rehagen</u>	40,8
Danna	121,5	<u>Saalow</u>	39,3
Dalichow	108	<u>Schöna-Kolpien</u>	95,5 - 101,8
Dennewitz	82,3	<u>Schöneiche</u>	38,6
Eckmannsdorf	111,0	<u>Schönhagen</u>	38,6
Flugplatz	...	Schönhagen	38,6
Gölsdorf	89,3	Priedel	38,2
Kaltenborn	92,0	<u>Sperenberg</u>	47,7 - 48,0
Kurzlipisdorf	108,5	Sperenberg	48,0
Langenlipisdorf	90,5	Fernneuendorf	47,7
Lindow	90,6	<u>Thyrow</u>	35,0 - 45,0
Malterhausen	94,4	Christinendorf	40,0
Mellnsdorf	106,8	Großbeuthen	37,5
Niedergörsdorf	81,7	Kleinbeuthen	35,0
Oehna	85,0	Märkisch Wilmersdorf	38,0
Rohrbeck	81,0	Thyrow	45,0
Schönefeld	129,0	<u>Trebbin</u>	35,0 - 40,0
Seehausen	96,0	Blankensee	35,0
Wergzahna	111,5	Glau	38,0
Wölmsdorf	92,5	Klein Schulzendorf	38,8
Zellendorf	88,8	Kliestow	38,5
<u>Nunsdorf</u>	40,5	Stangenhagen	40,0
<u>Nuthe-Urstromtal</u>	38,3 - 56,8	Trebbin, Stadt	38,3
Ahrensdorf	40,2	Löwendorf	37,9
Berkenbrück	45,1	Wiesenhagen	38,7
Dobbrikow	39,4	<u>Wahlsdorf</u>	115,0 - 117,8
Dümde	51,0	Wahlsdorf	117,8
Felgentreu	50,0	Liepe	115,0
Frankenförde	51,3	<u>Wünsdorf</u>	52,6
Gottow	48,5	Wünsdorf	52,6
Gottsdorf	46,3	Lindenbrück	43,0
Hennickendorf	43,7	Waldstadt	...
Holbeck	56,6	<u>Zossen</u>	36,5 - 38,8
Jänickendorf	55,0	Zossen, Stadt	36,5
Kemnitz	46,9	Dabendorf	38,8
Liebätz	39,5		

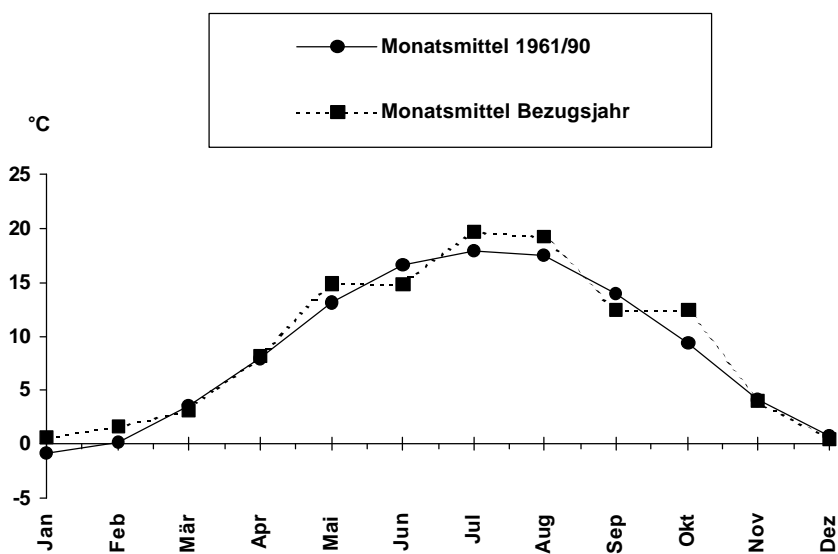
2. Meteorologische Angaben

(Wetterstation Potsdam)

2.1. Temperatur

Monat	Lufttemperatur (° C)	
	Monatsmittel 1961/90	Monatsmittel 2001
Januar	-0,9	0,6
Februar	0,1	1,7
März	3,6	3,2
April	8,0	8,2
Mai	13,2	15,0
Juni	16,6	14,8
Juli	17,9	19,7
August	17,5	19,2
September	13,9	12,5
Oktober	9,3	12,5
November	4,2	4,0
Dezember	0,7	0,4
Jahr	8,7	9,3

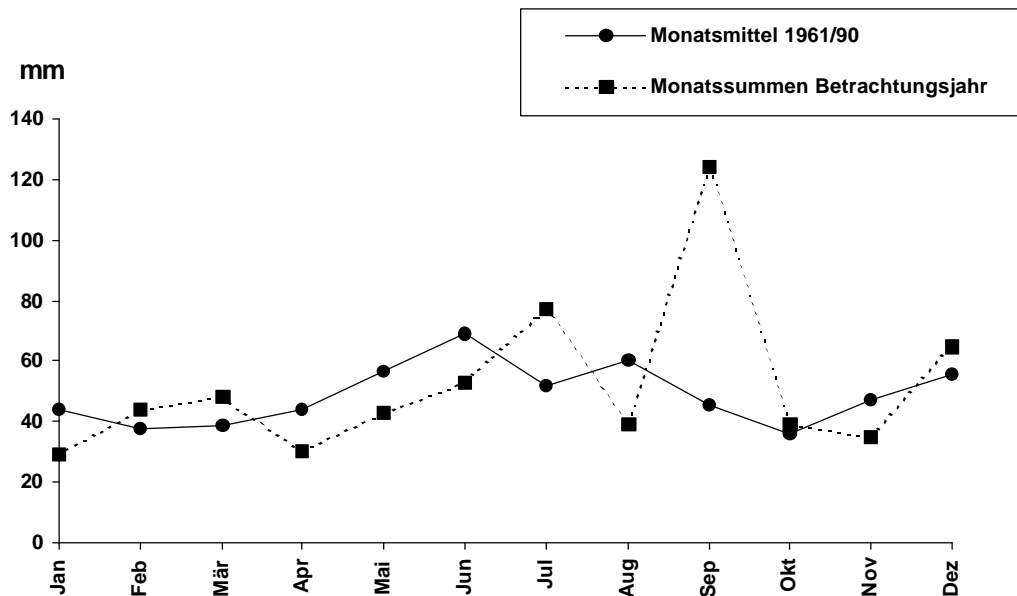
(Quelle: Deutscher Wetterdienst Potsdam)



2.2. Niederschlag

Monat	Niederschlagshöhe (mm)	
	Monatsmittel 1961/90	Jahr 2001
Januar	44,0	29
Februar	37,3	44
März	38,5	48
April	44,1	30
Mai	56,7	43
Juni	69,2	53
Juli	52,0	77
August	60,2	39
September	45,3	124
Oktober	35,9	39
November	47,0	35
Dezember	55,6	65
Jahr	585,8	626

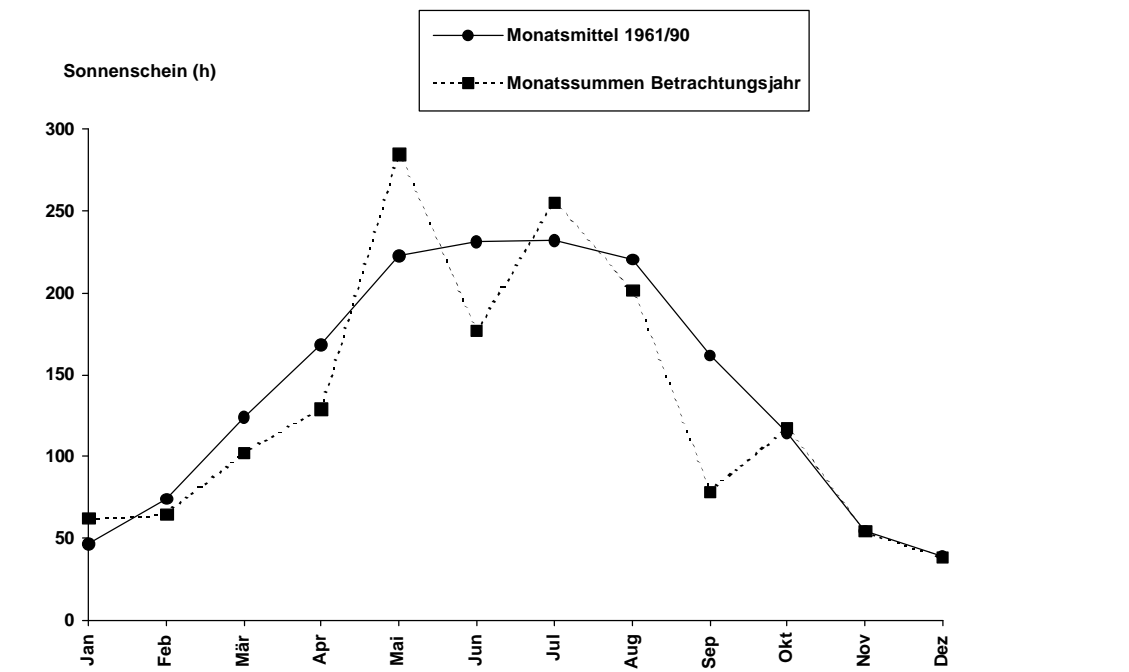
(Quelle: Deutscher Wetterdienst Potsdam)



2.3. Sonnenscheindauer

Monat	Sonnenscheindauer (h)	
	Monatsmittel 1961/90	Jahr 2001
Januar	47,1	62
Februar	73,6	65
März	124,1	102
April	168,2	129
Mai	222,3	285
Juni	231,1	177
Juli	231,9	255
August	220,1	201
September	161,3	78
Oktober	114,5	117
November	54,0	54
Dezember	39,3	38
Jahr	1 687,5	1 563

(Quelle: Deutscher Wetterdienst Potsdam)



2.4. Ausgewählte meteorologische Angaben

Wetterstation	Anzahl der Sommertage Temp.-max ≥ 25 °C	Anzahl der heißen Tage Temp.-max ≥ 30 °C	Jahresmaximum		Anzahl der Frosttage Temp.-min <0 °C	Anzahl der Eistage Temp.-max <0 °C	Jahresminimum	
			°C	Datum			°C	Datum
Potsdam	37	10	35,4	16.08.	93	16	-12,2	14.12.

Wetterstation	Anzahl der Tage mit ...					Lufttemperatur (°C)		Niederschlagshöhe (mm)			
	Niederschlag ≥ 0,1 mm	Schneefall ≥ 0,1 mm	Schneehöhe ≥ 10 mm	Gewitter	Sturm	Jahresmittel	Abw. v. Normal	Jahressumme	% des Normalen	höchste Tagessumme	
										mm	Datum
Potsdam	193	17	43	21	0	9,3	0,6	626	107	29	09.09.

Wetterstation	Relative Luftfeuchte Jahresmittel (%)	Höhe über NN	Anzahl der Tage mit ...				Sonnen- scheindauer Jahressumme (h)
			Niederschlag			Nebel	
			≥ 0,1 mm	≥ 1,0 mm	≥ 10,0 mm		
Potsdam	82	81	193	119	17	41	1 563

II. GEBIET UND BEVÖLKERUNG

1. Fläche, Bevölkerung und Bevölkerungsdichte der Ämter, Städte und Gemeinden sowie deren Ortsteile

Landkreis Amt <u>Gemeinde</u> Ortsteil	Fläche (ha)	Einwohner insges.	Einwohner je km ²	nach Geschlecht		Anteil	
				männlich	weiblich	männlich	weiblich
				Anzahl		in %	
Landkreis Teltow-Fläming	209 207	160 427	76,7	79 068	81 359	49,3	50,7
Amtsfreie Städte und Gem.	114 365	84 891	74,2	41 640	43 251	49,1	50,9
<u>Baruth</u>	23 364	4 666	20,0	2 392	2 274	51,3	48,7
<i>Baruth, Stadt</i>	1 254	1 795	143,1	890	905	49,6	50,4
<i>Klein Ziescht</i>	622	119	19,1	58	61	48,7	51,3
<i>Dornswalde</i>	2 292	149	6,5	75	74	50,3	49,7
<i>Groß Ziescht</i>	1 473	248	16,8	138	110	55,6	44,4
<i>Kemnitz</i>	1 215	...	/	/	/
<i>Horstwalde</i>	1 962	137	7,0	76	61	55,5	44,5
<i>Klasdorf</i>	2 570	236	9,2	117	119	49,6	50,4
<i>Glashütte</i>	27	52	192,6	25	27	48,1	51,9
<i>Ließen</i>	555	85	15,3	43	42	50,6	49,4
<i>Merzdorf</i>	2 129	205	9,6	109	96	53,2	46,8
<i>Mückendorf</i>	1 802	298	16,5	154	144	51,7	48,3
<i>Paplitz</i>	1 815	366	20,2	194	172	53,0	47,0
<i>Petkus</i>	1 821	540	29,7	290	250	53,7	46,3
<i>Charlottenfelde</i>	260	52	20,0	31	21	59,6	40,4
<i>Radeland</i>	1 950	209	10,7	102	107	48,8	51,2
<i>Schöbendorf</i>	1 617	175	10,8	90	85	51,4	48,6
<u>Großbeeren</u>	5 190	6 384	123,0	3 239	3 145	50,7	49,3
<i>Großbeeren</i>	1 712	4 255	248,5	2 142	2 113	50,3	49,7
<i>Neubeeren</i>	470	...	/	/	/
<i>Kleinbeeren</i>	234	716	306,0	375	341	52,4	47,6
<i>Heinersdorf</i>	1 055	590	55,9	299	291	50,7	49,3
<i>Birkholz</i>	147	...	/	/	/
<i>Birkenhain</i>	139	...	/	/	/
<i>Friderikenhof</i>	333	...	/	/	/
<i>Diedersdorf</i>	1 100	823	74,8	423	400	51,4	48,6
<u>Jüterbog</u>	17 568	13 687	77,9	6 568	7 119	48,0	52,0
<i>Jüterbog, Stadt</i>	10 154	11 135	109,7	5 309	5 826	47,7	52,3
<i>Grüna</i>	753	307	40,8	157	150	51,1	48,9
<i>Kloster Zinna</i>	1 402	1 070	76,3	522	548	48,8	51,2
<i>Markendorf</i>	2 098	355	16,9	167	188	47,0	53,0
<i>Neuheim</i>	450	323	71,8	156	167	48,3	51,7
<i>Neuhof</i>	815	131	16,1	75	56	57,3	42,7

Landkreis Amt <u>Gemeinde</u> Ortsteil	Fläche (ha)	Einwohner insges.	Einwohner je km ²	nach Geschlecht		Anteil	
				männlich	weiblich	männlich	weiblich
				Anzahl		in %	
Werder	1 189	79	6,6	38	41	48,1	51,9
Fröhden	707	287	40,6	144	143	50,2	49,8
<u>Luckenwalde</u>	4 675	22 170	474,2	10 608	11 562	47,8	52,2
Luckenwalde, Stadt	2 228	21 178	950,5	10 118	11 060	47,8	52,2
Kolzenburg	1 597	429	26,9	215	214	50,1	49,9
Frankenfelde	850	563	66,2	275	288	48,8	51,2
<u>Ludwigsfelde</u>	9 718	23 699	243,9	11 732	11 967	49,5	50,5
Ludwigsfelde, Stadt	1 365	20 141	1475,5	9 923	10 218	49,3	50,7
Ahrensdorf	741	670	90,4	351	319	52,4	47,6
Genshagen	1 524	1 138	74,7	563	575	49,5	50,5
Gröben	691	338	48,9	175	163	51,8	48,2
Jütchendorf	376	116	30,9	61	55	52,6	47,4
Kerzendorf	900	167	18,6	86	81	51,5	48,5
Löwenbruch	1 098	251	22,9	125	126	49,8	50,2
Mietgendorf	355	66	18,6	38	28	57,6	42,4
Schiaß	219	37	16,9	14	23	37,8	62,2
Siethen	1 448	516	35,6	268	248	51,9	48,1
Wietstock	1 001	259	25,9	128	131	49,4	50,6
<u>Niedergörsdorf</u>	20 460	7 142	34,9	3 545	3 597	49,6	50,4
Altes Lager	214	1 101	514,5	545	556	49,5	50,5
Bahnhof	...	277	/	137	140	49,5	50,5
Blönsdorf	559	553	98,9	275	278	49,7	50,3
Bochow	1 380	330	23,9	171	159	51,8	48,2
Danna	888	112	12,6	52	60	46,4	53,6
Dalichow	439	29	6,6	14	15	48,3	51,7
Dennewitz	1 104	294	26,6	151	143	51,4	48,6
Eckmannsdorf	779	94	12,1	47	47	50,0	50,0
Flugplatz	268	648	241,8	332	316	51,2	48,8
Gölsdorf	1 490	205	13,8	101	104	49,3	50,7
Kaltenborn	435	97	22,3	49	48	50,5	49,5
Kurzlipisdorf	667	108	16,2	59	49	54,6	45,4
Langenlipisdorf	1 310	376	28,7	177	199	47,1	52,9
Lindow	1 000	168	16,8	88	80	52,4	47,6
Malterhausen	1 069	447	41,8	223	224	49,9	50,1
Mellnsdorf	543	82	15,1	45	37	54,9	45,1
Niedergörsdorf	1 386	292	21,1	140	152	47,9	52,1
Oehna	1 732	500	28,9	240	260	48,0	52,0
Rohrbeck	885	362	40,9	191	171	52,8	47,2
Schönefeld	667	115	17,2	57	58	49,6	50,4
Seehausen	1 180	336	28,5	155	181	46,1	53,9
Wergzahna	826	101	12,2	50	51	49,5	50,5

Landkreis Amt <u>Gemeinde</u> <u>Ortsteil</u>	Fläche (ha)	Einwohner insges.	Einwohner je km ²	nach Geschlecht		Anteil	
				männlich	weiblich	männlich	weiblich
				Anzahl		in %	
<i>Wölmsdorf</i>	476	171	35,9	81	90	47,4	52,6
<i>Zellendorf</i>	1 163	344	29,6	165	179	48,0	52,0
<u>Nuthe-Urstromtal</u>	33 390	7 143	21,4	3 556	3 587	49,8	50,2
<i>Ahrensdorf</i>	872	190	21,8	91	99	47,9	52,1
<i>Berkenbrück</i>	599	266	44,4	136	130	51,1	48,9
<i>Dobbrikow</i>	1 423	377	26,5	168	209	44,6	55,4
<i>Dümde</i>	567	199	35,1	96	103	48,2	51,8
<i>Felgentreu</i>	973	448	46,0	224	224	50,0	50,0
<i>Frankenförde</i>	1 105	227	20,5	115	112	50,7	49,3
<i>Gottow</i>	557	354	63,6	169	185	47,7	52,3
<i>Gottsdorf</i>	827	134	16,2	67	67	50,0	50,0
<i>Hennickendorf</i>	1 575	432	27,4	230	202	53,2	46,8
<i>Holbeck</i>	703	143	20,3	62	81	43,4	56,6
<i>Jänickendorf</i>	2 376	658	27,7	328	330	49,8	50,2
<i>Kemnitz</i>	1 245	126	10,1	63	63	50,0	50,0
<i>Liebätz</i>	623	88	14,1	42	46	47,7	52,3
<i>Lynow</i>	1 790	180	10,1	97	83	53,9	46,1
<i>Märtensmühle</i>	742	150	20,2	80	70	53,3	46,7
<i>Nettgendorf</i>	977	132	13,5	65	67	49,2	50,8
<i>Ruhlsdorf</i>	1 006	361	35,9	175	186	48,5	51,5
<i>Scharfenbrück</i>	288	169	58,7	83	86	49,1	50,9
<i>Schönefeld</i>	1 081	394	36,4	193	201	49,0	51,0
<i>Schöneweide</i>	4 435	195	4,4	99	96	50,8	49,2
<i>Stülpe</i>	4 833	503	10,4	262	241	52,1	47,9
<i>Woltersdorf</i>	3 775	1 108	29,4	546	562	49,3	50,7
<i>Zülichendorf</i>	1 018	309	30,4	165	144	53,4	46,6
Am Mellensee	10 442	7 144	68,4	3 518	3 626	49,2	50,8
<u>Gadsdorf</u>	621	188	30,3	97	91	51,6	48,4
<u>Klausdorf</u>	1 015	1 365	134,5	686	679	50,3	49,7
<u>Kummersdorf-Alexanderdorf</u>	685	625	91,2	292	333	46,7	53,3
<u>Kummersdorf-Gut</u>	2 240	429	19,2	217	212	50,6	49,4
<u>Mellensee</u>	789	1 162	147,3	579	583	49,8	50,2
<u>Rehagen</u>	960	745	77,6	358	387	48,1	51,9
<u>Saalow</u>	889	943	106,1	437	506	46,3	53,7
<u>Sperenberg</u>	3 243	1 687	52,0	852	835	50,5	49,5
<i>Sperenberg</i>	1 102	1 452	131,8	727	725	50,1	49,9
<i>Fernneuendorf</i>	2 141	235	11,0	125	110	53,2	46,8
Blankenfelde-Mahlow	4 457	20 169	452,5	10 046	10 123	49,8	50,2
<u>Blankenfelde</u>	1 227	10 233	834,0	5 085	5 148	49,7	50,3
<u>Groß Kienitz</u>	622	307	49,4	164	143	53,4	46,6

Landkreis Amt <i>Gemeinde</i> <i>Ortsteil</i>	Fläche (ha)	Einwohner insges.	Einwohner je km ²	nach Geschlecht		Anteil	
				männlich	weiblich	männlich	weiblich
				Anzahl		in %	
<u>Jühnsdorf</u>	1 118	258	23,1	124	134	48,1	51,9
<u>Mahlow</u>	1 490	9 371	628,9	4 673	4 698	49,9	50,1
Dahme/Mark	25 261	7 651	30,3	3 713	3 938	48,5	51,5
<u>Dahme/Mark</u>	10 225	5 065	49,5	2 419	2 646	47,8	52,2
<i>Dahme/Mark</i>	2 415	3 704	153,4	1 724	1 980	46,5	53,5
<i>Buckow</i>	1 198	132	11,0	67	65	50,8	49,2
<i>Gebersdorf</i>	1 431	285	19,9	139	146	48,8	51,2
<i>Kemnitz</i>	2 638	298	11,3	155	143	52,0	48,0
<i>Altsorgefeld</i>	...	20	/	8	12	40,0	60,0
<i>Schlagsdorf</i>	...	23	/	13	10	56,5	43,5
<i>Rosenthal</i>	869	325	37,4	167	158	51,4	48,6
<i>Schwebendorf</i>	554	105	19,0	53	52	50,5	49,5
<i>Sieb</i>	680	94	13,8	52	42	55,3	44,7
<i>Zagelsdorf</i>	440	79	18,0	41	38	51,9	48,1
<u>Ihlow</u>	4 755	827	17,4	416	411	50,3	49,7
<i>Bollensdorf</i>	504	134	26,6	70	64	52,2	47,8
<i>Ihlow</i>	935	202	21,6	105	97	52,0	48,0
<i>Illmersdorf</i>	1 000	129	12,9	66	63	51,2	48,8
<i>Mehlsdorf</i>	746	145	19,4	67	78	46,2	53,8
<i>Niendorf</i>	672	98	14,6	49	49	50,0	50,0
<i>Rietdorf</i>	898	119	13,3	59	60	49,6	50,4
<u>Niebendorf-Heinsdorf</u>	1 931	441	22,8	219	222	49,7	50,3
<u>Schöna-Kolpien</u>	2 197	363	16,5	186	177	51,2	48,8
<u>Wahlsdorf</u>	1 992	389	19,5	195	194	50,1	49,9
<u>Dahmetal</u>	4 161	566	13,6	278	288	49,1	50,9
<i>Görsdorf</i>	1 128	181	16,0	84	97	46,4	53,6
<i>Liebsdorf</i>	268	41	15,3	19	22	46,3	53,7
<i>Liedekahle</i>	820	76	9,3	38	38	50,0	50,0
<i>Prensdorf</i>	760	107	14,1	55	52	51,4	48,6
<i>Wildau-Wentdorf</i>	1 185	161	13,6	82	79	50,9	49,1
Niederer Fläming	18 540	3 953	21,3	2 004	1 949	50,7	49,3
<u>Niederer Fläming</u>	16 222	3 308	20,4	1 671	1 637	50,5	49,5
<i>Bärwalde</i>	190	59	31,1	33	26	55,9	44,1
<i>Borgisdorf</i>	895	176	19,7	85	91	48,3	51,7
<i>Gräfendorf</i>	836	225	26,9	108	117	48,0	52,0
<i>Hohenahlsdorf</i>	461	197	42,7	97	100	49,2	50,8
<i>Hohengörsdorf</i>	696	134	19,3	63	71	47,0	53,0
<i>Höfgen</i>	132	26	19,7	11	15	42,3	57,7
<i>Körbitz</i>	610	139	22,8	71	68	51,1	48,9
<i>Kossin</i>	152	41	27,0	18	23	43,9	56,1

Landkreis Amt <u>Gemeinde</u> <u>Ortsteil</u>	Fläche (ha)	Einwohner insges.	Einwohner je km ²	nach Geschlecht		Anteil	
				männlich	weiblich	männlich	weiblich
				Anzahl		in %	
<i>Lichterfelde</i>	203	89	43,8	45	44	50,6	49,4
<i>Meinsdorf</i>	1 275	211	16,5	112	99	53,1	46,9
<i>Nonnendorf</i>	422	280	66,4	138	142	49,3	50,7
<i>Reinsdorf</i>	919	238	25,9	129	109	54,2	45,8
<i>Riesdorf</i>	1 107	109	9,8	59	50	54,1	45,9
<i>Rinow</i>	143	59	41,3	30	29	50,8	49,2
<i>Schlenzer</i>	1 819	252	13,9	129	123	51,2	48,8
<i>Sernow</i>	942	121	12,8	61	60	50,4	49,6
<i>Waltersdorf</i>	1 129	124	11,0	71	53	57,3	42,7
<i>Welsickendorf</i>	2 043	240	11,7	114	126	47,5	52,5
<i>Weißen</i>	233	95	40,8	51	44	53,7	46,3
<i>Werbig</i>	978	307	31,4	149	158	48,5	51,5
<i>Wiepersdorf</i>	1 038	186	17,9	97	89	52,2	47,8
<u>Herbersdorf</u>	639	111	17,4	58	53	52,3	47,7
<u>Hohenseefeld</u>	1 679	534	31,8	275	259	51,5	48,5
Rangsdorf	4 406	10 506	238,4	5 177	5 329	49,3	50,7
<u>Dahlewitz</u>	1 033	1 913	185,2	966	947	50,5	49,5
<u>Groß Machnow</u>	1 665	1 184	71,1	574	610	48,5	51,5
<u>Rangsdorf</u>	1 708	7 409	433,8	3 637	3 772	49,1	50,9
<i>Rangsdorf</i>	1 261	7 262	575,9	3 564	3 698	49,1	50,9
<i>Klein Kienitz</i>	447	147	32,9	73	74	49,7	50,3
Trebbin	12 566	9 081	72,3	4 533	4 548	49,9	50,1
<u>Lüdersdorf</u>	1 155	488	42,3	247	241	50,6	49,4
<u>Schönhagen</u>	834	323	38,7	170	153	52,6	47,4
<u>Thyrow</u>	3 525	1 902	54,0	969	933	50,9	49,1
<i>Christinendorf</i>	873	208	23,8	107	101	51,4	48,6
<i>Großbeuthen</i>	936	113	12,1	53	60	46,9	53,1
<i>Kleinbeuthen</i>	89	109	122,5	60	49	55,0	45,0
<i>Märkisch Wilmersdorf</i>	804	206	25,6	109	97	52,9	47,1
<i>Thyrow</i>	823	1 266	153,8	640	626	50,6	49,4
<u>Trebbin</u>	7 052	6 368	90,3	3 147	3 221	49,4	50,6
<i>Blankensee</i>	1 102	530	48,1	257	273	48,5	51,5
<i>Glau</i>	710	319	44,9	162	157	50,8	49,2
<i>Klein Schulzendorf</i>	755	570	75,5	280	290	49,1	50,9
<i>Kliestow</i>	788	306	38,8	152	154	49,7	50,3
<i>Stangenhagen</i>	911	186	20,4	96	90	51,6	48,4
<i>Trebbin, Stadt</i>	1 075	3 743	348,2	1 824	1 919	48,7	51,3
<i>Löwendorf</i>	655	447	68,2	232	215	51,9	48,1
<i>Wiesenhagen</i>	1 056	267	25,3	144	123	53,9	46,1

Landkreis Amt <i>Gemeinde</i> <i>Ortsteil</i>	Fläche (ha)	Einwohner insges.	Einwohner je km ²	nach Geschlecht		Anteil	
				männlich	weiblich	männlich	weiblich
				Anzahl		in %	
Zossen	19 170	17 032	88,8	8 437	8 595	49,5	50,5
<u>Glienick</u>	3 776	1 864	49,4	929	935	49,8	50,2
<i>Glienick</i>	1 850	1 131	61,1	562	569	49,7	50,3
<i>Horstfelde</i>	838	366	43,7	185	181	50,5	49,5
<i>Schünow</i>	814	227	27,9	114	113	50,2	49,8
<i>Werben</i>	274	140	51,1	68	72	48,6	51,4
<u>Groß Schulzendorf</u>	1 213	506	41,7	254	252	50,2	49,8
<u>Kallinchen</u>	1 216	481	39,6	234	247	48,6	51,4
<u>Nächst Neuendorf</u>	497	648	130,4	311	337	48,0	52,0
<u>Nunsdorf</u>	868	304	35,0	154	150	50,7	49,3
<u>Schöneiche</u>	1 448	552	38,1	272	280	49,3	50,7
<u>Wünsdorf</u>	7 293	5 873	80,5	2 925	2 948	49,8	50,2
<i>Wünsdorf</i>	1 676	3 049	181,9	1 554	1 495	51,0	49,0
<i>Lindenbrück</i>	2 535	390	15,4	200	190	51,3	48,7
<i>Waldstadt</i>	3 082	2 434	79,0	1 171	1 263	48,1	51,9
<u>Zossen</u>	2 859	6 804	238,0	3 358	3 446	49,4	50,6
<i>Zossen, Stadt</i>	2 176	4 728	217,3	2 324	2 404	49,2	50,8
<i>Dabendorf</i>	683	2 076	304,0	1 034	1 042	49,8	50,2

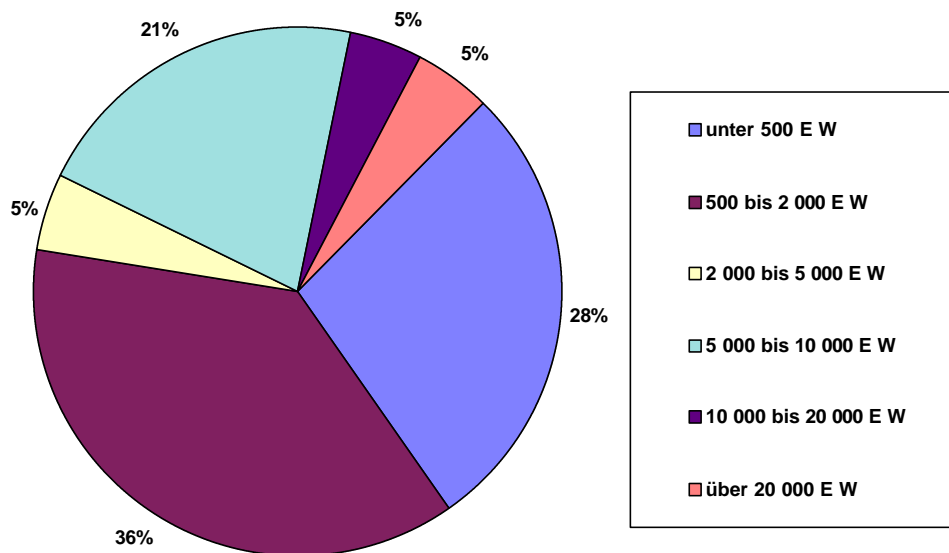
(Quelle: GKD Paderborn, Einwohnermeldeämter)

2. Gebietskörperschaften

Vewaltungsbezirk	Anzahl der Städte und Gemeinden			Anzahl der Ämter
	insgesamt	darunter		
		amtsfreie	amtsangeh.	
Landkreis Teltow-Fläming	43	7	36	7

3. Gemeindegrößengruppen

Anzahl der Gemeinden						
insgesamt	davon nach Gemeindegrößengruppen					
	unter 500 EW	500 bis unter 2 000 EW	2 000 bis unter 5 000 EW	5 000 bis unter 10 000 EW	10 000 bis unter 20 000 EW	über 20 000 EW
43	12	16	2	9	2	2

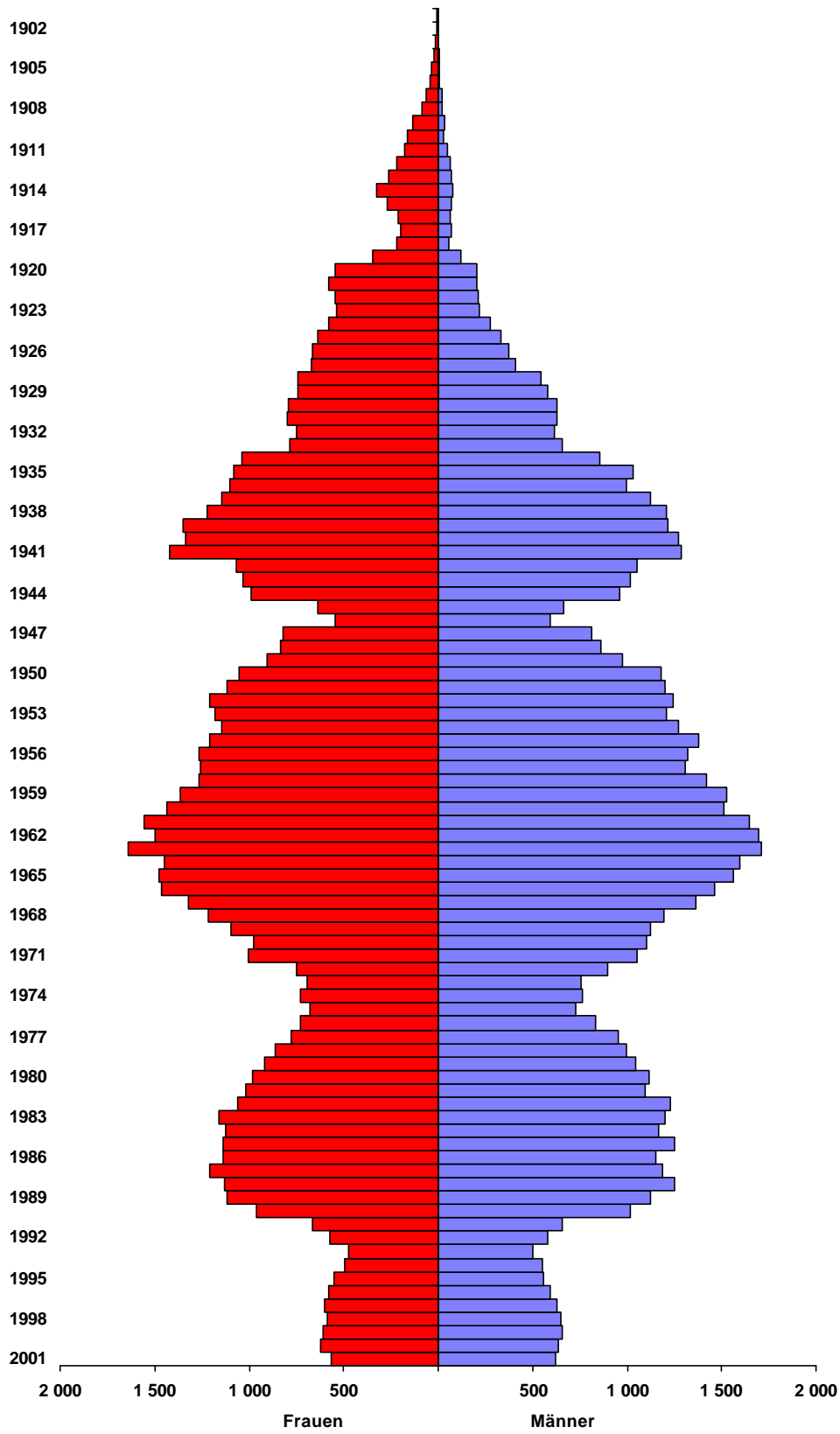


4. Bevölkerung des Landkreises nach Altersjahren, Geburtsjahren und Geschlecht

Geburtsjahr	Alter	Personen	davon		Geburtsjahr	Alter	Personen	davon	
			männlich	weiblich				männlich	weiblich
2001	< 1	1 187	625	562	1950	51	2 229	1 177	1 052
2000	1	1 259	634	625	1949	52	1 884	977	907
1999	2	1 264	655	609	1948	53	1 696	862	834
1998	3	1 237	649	588	1947	54	1 631	810	821
1997	4	1 234	632	602	1946	55	1 136	595	541
1996	5	1 173	592	581	1945	56	1 300	664	636
1995	6	1 108	560	548	1944	57	1 950	961	989
1994	7	1 052	554	498	1943	58	2 050	1 017	1 033
1993	8	975	504	471	1942	59	2 120	1 054	1 066
1992	9	1 150	578	572	1941	60	2 706	1 284	1 422
1991	10	1 323	660	663	1940	61	2 614	1 275	1 339
1990	11	1 978	1 018	960	1939	62	2 566	1 214	1 352
1989	12	2 241	1 121	1 120	1938	63	2 433	1 207	1 226
1988	13	2 384	1 250	1 134	1937	64	2 275	1 127	1 148
1987	14	2 395	1 189	1 206	1936	65	2 101	998	1 103
1986	15	2 287	1 150	1 137	1935	66	2 115	1 033	1 082
1985	16	2 387	1 249	1 138	1934	67	1 896	858	1 038
1984	17	2 292	1 168	1 124	1933	68	1 440	655	785
1983	18	2 361	1 200	1 161	1932	69	1 368	616	752
1982	19	2 293	1 233	1 060	1931	70	1 425	626	799
1981	20	2 110	1 095	1 015	1930	71	1 416	627	789
1980	21	2 097	1 117	980	1929	72	1 320	579	741
1979	22	1 962	1 045	917	1928	73	1 281	541	740
1978	23	1 859	995	864	1927	74	1 083	411	672
1977	24	1 733	955	778	1926	75	1 036	375	661
1976	25	1 561	831	730	1925	76	968	331	637
1975	26	1 406	728	678	1924	77	856	274	582
1974	27	1 494	765	729	1923	78	753	218	535
1973	28	1 447	753	694	1922	79	761	215	546
1972	29	1 649	901	748	1921	80	783	206	577
1971	30	2 054	1 051	1 003	1920	81	748	203	545
1970	31	2 076	1 102	974	1919	82	467	120	347
1969	32	2 216	1 121	1 095	1918	83	276	59	217
1968	33	2 407	1 194	1 213	1917	84	268	72	196
1967	34	2 687	1 366	1 321	1916	85	281	67	214
1966	35	2 924	1 461	1 463	1915	86	340	71	269
1965	36	3 037	1 563	1 474	1914	87	398	75	323
1964	37	3 051	1 600	1 451	1913	88	332	72	260
1963	38	3 344	1 707	1 637	1912	89	281	63	218
1962	39	3 190	1 693	1 497	1911	90	226	47	179
1961	40	3 205	1 649	1 556	1910	91	194	31	163
1960	41	2 948	1 511	1 437	1909	92	165	34	131
1959	42	2 888	1 527	1 361	1908	93	111	23	88
1958	43	2 686	1 424	1 262	1907	94	83	22	61
1957	44	2 564	1 306	1 258	1906	95	51	7	44
1956	45	2 582	1 320	1 262	1905	96	37	4	33
1955	46	2 590	1 379	1 211	1904	97	28	5	23
1954	47	2 418	1 271	1 147	1903	98	14	2	12
1953	48	2 390	1 209	1 181	1902	99	7	0	7
1952	49	2 451	1 242	1 209	1901	>=100	6	0	6
1951	50	2 316	1 202	1 114					
insgesamt					/	160 427	79 068	81 359	

(Quelle: GKD Paderborn, Einwohnermeldeämter)

Bevölkerungspyramide



5. Nichtdeutsche Bevölkerung

5.1. Ausländer gesamt

Amt / Stadt /Gemeinde	gesamt
Am Mellensee	97
Baruth/Mark	22
Blankenfelde-Mahlow	417
Dahme/Mark	45
Jüterbog	181
Großbeeren	108
Niederer Fläming	37
Niedergörsdorf	100
Rangsdorf	254
Trebbin	192
Zossen	290
Luckenwalde	179
Ludwigsfelde	415
Nuthe-Urstromtal	45
Landkreis TF	2 382

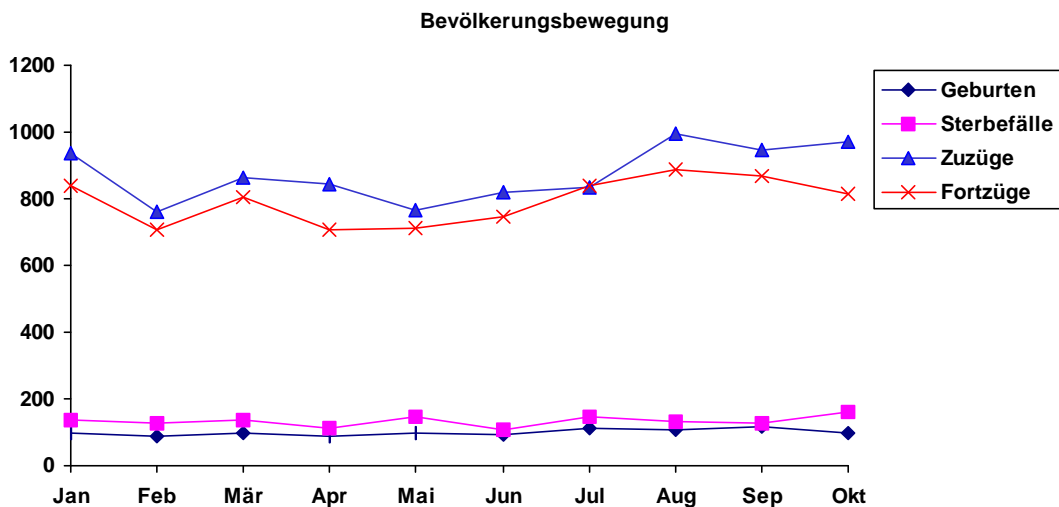
5.2. Asylbewerber

Wohnheime	gemeldet
Jüterbog	146
Luckenwalde, Anhaltstr. 31	209
Luckenwalde, Elsthal 1b	101
Ludwigsfelde	140
Privatwohnungen	62
Landkreis TF	658

6. Bevölkerungsbewegung nach Monaten

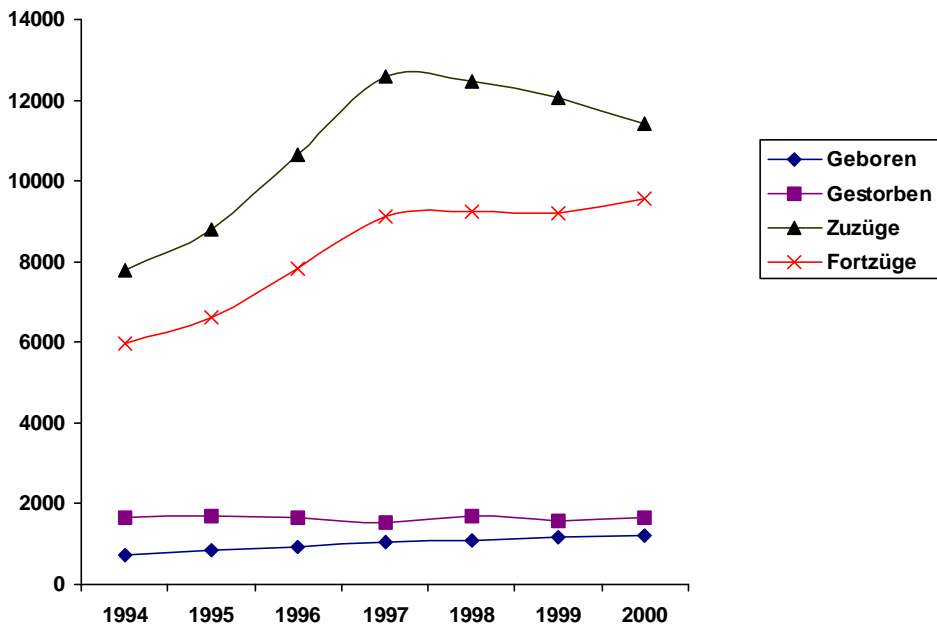
Monat	Lebendgeborene			Gestorbene ohne Totgeborene		Zuzüge	Fortzüge
	insgesamt	und zwar		insges.	männlich		
		männlich	nichtehelich				
Januar	98	58	64	135	70	938	839
Februar	87	46	50	129	61	763	705
März	97	50	49	139	70	863	805
April	88	44	43	110	48	843	707
Mai	100	48	51	146	65	766	713
Juni	95	48	41	109	46	818	745
Juli	111	61	56	146	69	834	841
August	108	62	68	130	53	994	886
September	115	56	57	129	61	946	870
Oktober	96	47	45	161	72	973	813
insgesamt	995	520	524	1 334	615	8 738	7 924

(Quelle: LDS Brandenburg)



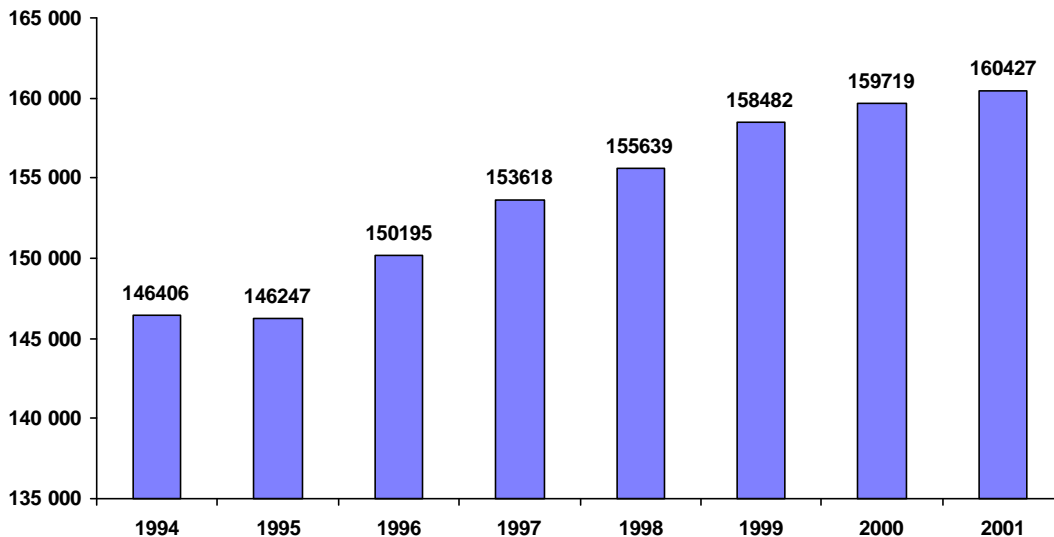
7. Bevölkerungsbewegung 1994 - 2000

Jahr	Lebend- geborene	Gestorbene ohne Totgeborene	Zuzüge	Fortzüge
1994	716	1 672	7 771	5 962
1995	839	1 698	8 811	6 604
1996	925	1 669	10 659	7 807
1997	1 048	1 546	12 600	9 099
1998	1 099	1 677	12 466	9 237
1999	1 172	1 588	12 053	9 206
2000	1 193	1 640	11 417	9 563



8. Bevölkerungsentwicklung 1997 - 2001

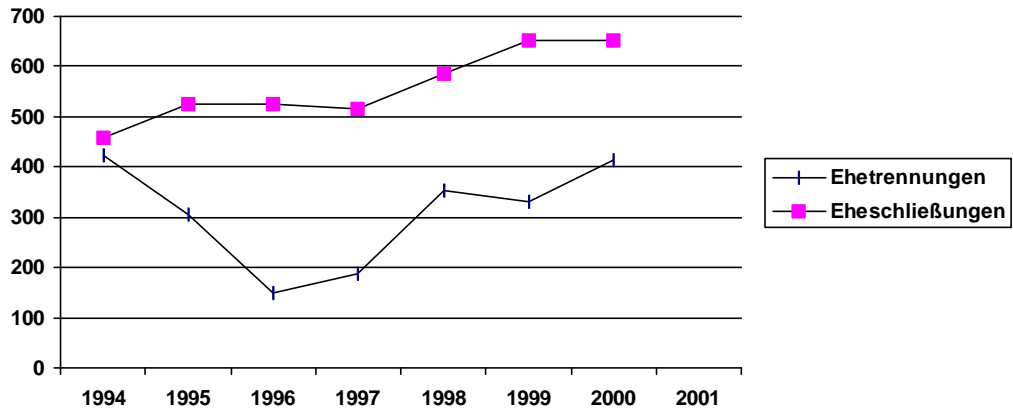
Landkreis Amt / Stadt / Gemeinde	1997	1998	1999	2000	2001
Landkreis TF insgesamt	153 618	155 639	158 482	159 719	160 427
Am Mellensee	7 234	7 167	7 213	7 166	7 144
Baruth/Mark	4 846	4 834	4 791	4 741	4 666
Blankenfelde-Mahlow	16 616	18 131	19 350	20 235	20 169
Dahme/Mark	7 753	7 642	7 605	7 436	7 651
Gemeinde Großbeeren	x	x	x	x	6 384
Jüterbog	15 045	13 856	13 899	13 786	13 687
Luckenwalde	23 549	23 186	22 835	22 540	22 170
Ludwigsfelde	20 756	22 565	22 805	22 913	23 699
Ludwigsfelde/Land	7 221	5 433	5 829	6 042	x
Niederer Fläming	5 183	4 393	4 296	4 217	3 953
Niedergörsdorf	6 089	7 561	7 575	7 285	7 142
Nuthe-Urstromtal	7 189	7 252	7 216	7 219	7 143
Rangsdorf	8 647	9 113	9 677	10 134	10 506
Trebbin	8 755	8 949	9 080	9 109	9 081
Zossen	14 735	15 557	16 311	16 896	17 032



9. Eheschließungen / Ehetrennungen

	1994	1995	1996	1997	1998	1999	2000	2001
Eheschließungen	459	526	526	517	584	652	653	-
Ehetrennungen	423	306	150	188	354	331	413	-

(Quelle: LDS Brandenburg)

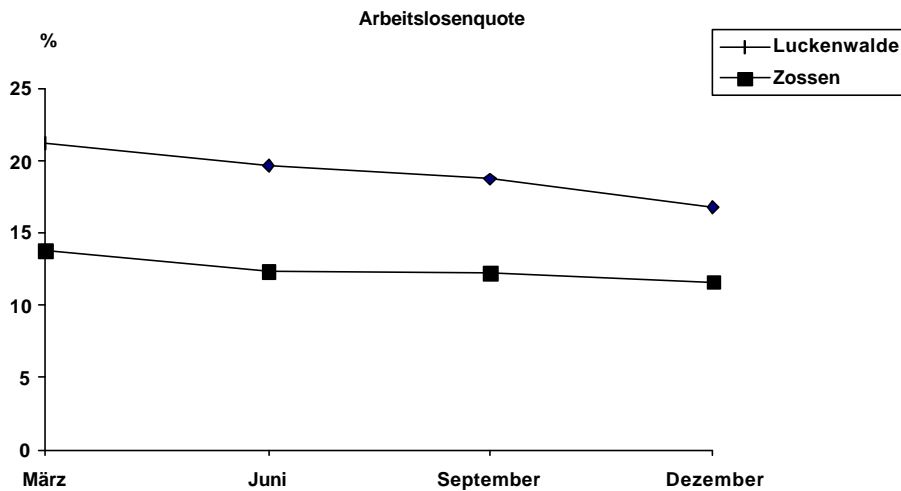
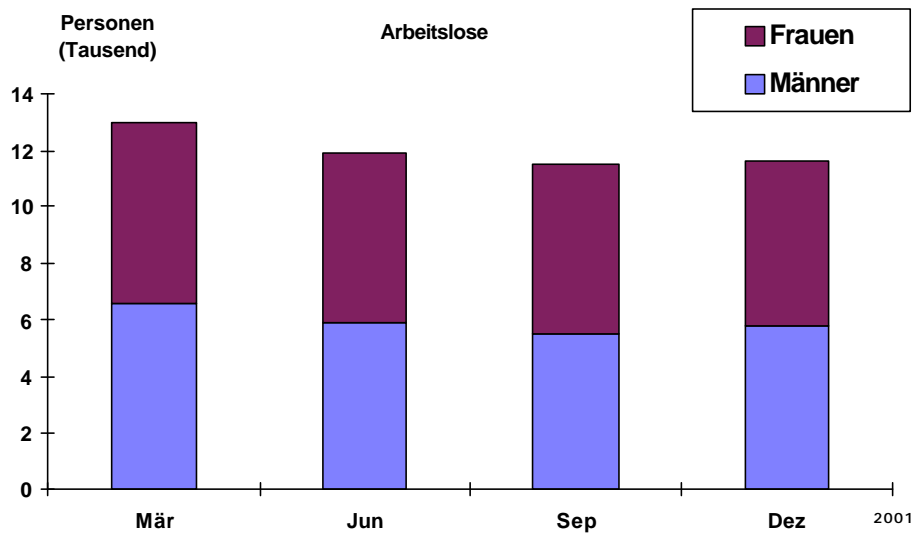


III. ERWERBSTÄTIGKEIT / ARBEITSLOSIGKEIT

1. Arbeitslose, Arbeitslosenquote

Monat	Arbeitslose insg.	davon				Arbeitslosenquote (%) aller ziv. Erwerbspersonen Arbeitsamtsbereich	
		Männer		Frauen		Luckenw.	Zossen
		Anzahl	%	Anzahl	%		
März	12 976	6 626	51,1	6 350	48,9	21,2	13,8
Juni	11 935	5 889	49,3	6 046	50,7	19,7	12,3
September	11 531	5 506	47,7	6 025	52,3	18,7	12,2
Dezember	11 622	5 755	49,5	5 867	50,5	16,8	11,6

(Quelle: Arbeitsamt Potsdam)



2. Arbeitsmarktstatistik nach ausgewählten Merkmalen

Merkmal	Jahresdurchschnitt		
	1999	2000	2001
Arbeitslose insgesamt	11 697	11 608	12 165
davon			
Männer	5 283	5 205	5 998
Frauen	6 414	6 403	6 167
darunter			
Jugendliche unter 20 Jahre	287	289	288
Arbeitslose über 55 Jahre	2 610	2 301	1 887
Langzeitarbeitslose (1 Jahr und länger)	3 159	4 172	4 414
Teilzeitarbeitsuchende	417	459	487
Ausländer	150	150	158
Schwerbehinderte	267	261	257
Arbeitslosenquote auf Basis aller zivilen Erwerbspersonen (%)			
Dienststelle Luckenwalde	18,5	19,6	19,8
Dienststelle Zossen	11,9	12,2	12,8
Teltow-Fläming	14,9	14,9	15,9
	Summen		
Zugang Arbeitslose insgesamt	23 033	20 766	21 189
Zugang offene Stellen insgesamt	9 564	9 080	9 136
Vermittlungen insgesamt zum 30.06.	8 384	7 903	8 909
darunter			
in ABM (laufende und begonnene)	1 244	812	913
Schwerbehinderte	51	101	134
Ausländer	26	75	76

(Quelle: Arbeitsamt Potsdam)

3. Einsatz arbeitsmarktpolitischer Instrumente

Maßnahme	Luckenwalde	Zossen
Fortbildungsbewilligung		
Teilnehmer	616	460
darunte Frauen	261	196
Eintritte im Laufe des Jahres	827	794
Arbeitsbeschaffungsmaßnahme		
Beschäftigte	281	204
darunte Frauen	161	114
Strukturanpassungsmaßnahme		
Beschäftigte	290	207
darunte Frauen	159	108
in Wirtschaftsunternehmen	127	113

(Quelle: Arbeitsamt Potsdam)

IV. INDUSTRIE, HANDWERK, HANDEL UND GASTGEWERBE

1. Betriebe der Industrie- und Handelskammer

Betriebsstätten nach Wirtschaftszweigen	Anzahl
Land- und Forstwirtschaft, Fischerei	197
Gewinnung und Verarbeitung von Steinen und Erden	9
Ernährungsgewerbe	45
Textil-, Bekleidungs- und Ledergewerbe	2
Holzgewerbe (ohne Möbelherstellung)	27
Papier- und Druckgewerbe, Vervielfältigungen	52
Chemische Industrie, Gummi- und Kunststoffwaren	24
Glas, Keramik	28
Metallerzeugung und- herstellung	48
Maschinenbau	25
Elektrotechnik, Elektronik, Nachrichtentechnik	22
Medizin-, Mess-, Steuer- und Regeltechnik	12
Kraftwagen- und sonstiger Fahrzeugbau	11
Herstellung von Möbeln	25
Recycling, Abwasser- und Abfallbeseitigung	102
Energieversorgung	48
Wasserversorgung	1
Baugewerbe	282
Kraftfahrzeughandel	320
Handelsvermittlung	700
Einzelhandel	1 818
Gastgewerbe	750
Verkehr und Nachrichtenübermittlung	373
Kredit- und Versicherungsgewerbe	52
Grundstücks- und Wohnungswesen	940
Datenverarbeitung, Datenbanken	104
Dienstleistungen	722
Öffentliche Verwaltung, Verteidigung	0
Erziehung und Unterricht	60
Gesundheits-, Veterinärwesen	27
Kultur, Sport und Unterhaltung	185
Exterritoriale Organisationen und Körperschaften	0
Vermietungen beweglicher Sachen	96
Kohlenbergbau- und Torfgewinnung	0
Forschung und Entwicklung	26
Hilfs- und Nebentätigkeiten	143
Erbringung von sonstigen Leistungen	583
Landkreis TF	7 859

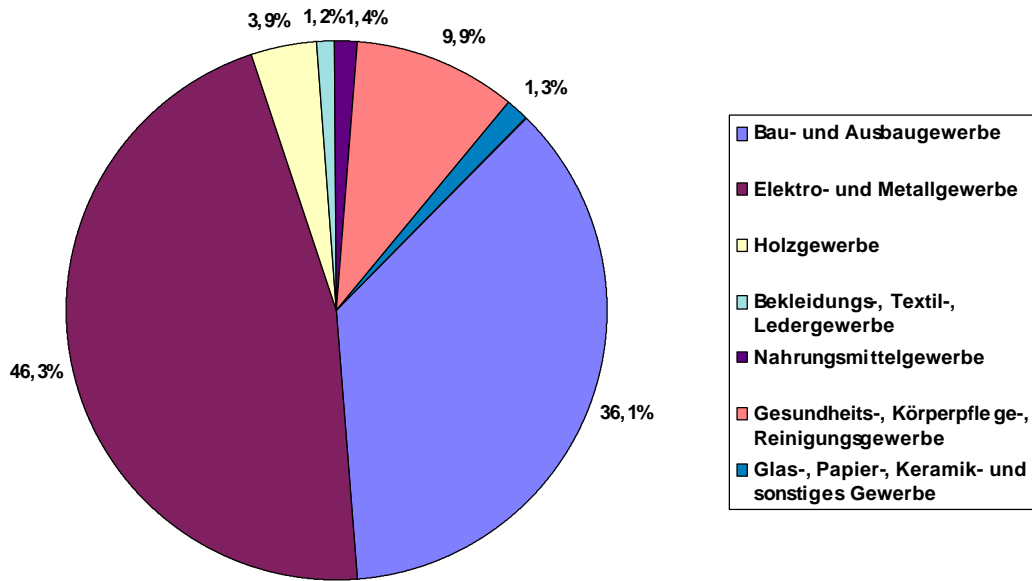
(Quelle: Industrie- und Handelskammer Potsdam)

2. Betriebe der Handwerkskammer

Berufsgruppen / Gewerke	Anzahl	
	insgesamt	darunter eingetragene Handwerksbetriebe
Betriebe im Landkreis TF davon	1 979	1 515
<u>Bau- und Ausbaugewerbe</u>	653	434
davon		
Maurer und Betonbauer	157	157
Maler/Lackierer	69	69
Dachdecker	31	31
Schornsteinfeger	21	21
Holz- und Bautenschutz	117	0
Gerüstbauer	19	19
Bodenleger	46	0
andere	193	137
<u>Elektro- und Metallgewerbe</u>	744	722
davon		
Metallbauer	102	102
Elektrotechniker	171	171
Kfz- Techniker	162	162
Klempner	31	31
Installateur- u. Heizungsbauer	132	132
Informationstechniker	17	17
Uhrmacher	11	11
Metallschleifer, -polierer	3	0
andere	115	96
<u>Holzgewerbe</u>	187	76
davon		
Tischler	65	65
Boots- und Schiffbauer	0	0
andere	122	11
<u>Bekleidungs-, Textil-, Ledergewerbe</u>	44	29
davon		
Damen- und Herrenschneider	6	6
Schuhmacher	5	5
Änderungsschneider	11	0
andere	22	18
<u>Nahrungsmittelgewerbe</u>	67	67
davon		
Bäcker	30	30
Fleischer	30	30
andere	7	7
<u>Gesundheits-, Körperpflege-, Reinigungsgewerbe</u>	238	154
davon		
Friseure	99	99
Augenoptiker	14	14
Gebäudereiniger	19	19
Zahntechniker	12	12
Kosmetiker	72	0
andere	22	10
<u>Glas-, Papier-, Keramik- und sonstiges Gewerbe</u>	46	33
davon		
Glaser	16	16
Fotografen	3	3
Bestattungsgewerbe	6	0
andere	21	14

(Quelle: Handwerkskammer Potsdam)

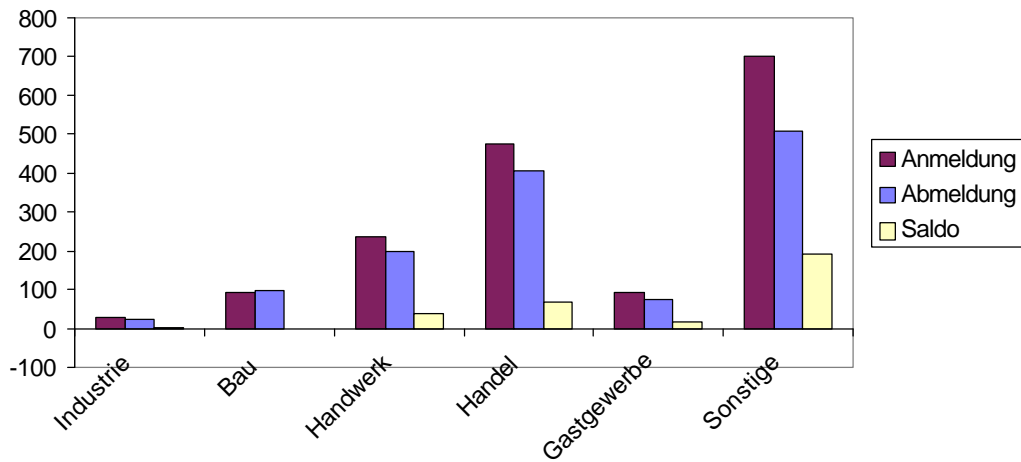
noch 2. Betriebe der Handwerkskammer



3. Gewerbean- und Gewerbeabmeldungen nach Wirtschaftsbereichen

Wirtschaftsbereiche	Gewerbeanmeldungen	Gewerbeabmeldungen	Saldo
Industrie	26	24	2
Bau	93	95	-2
Handwerk	236	198	38
Handel	475	406	69
Gastgewerbe	92	75	17
Sonstige	700	510	190
Landkreis TF insgesamt	1 622	1 308	314

noch 3. Gewerbean- und Gewerbeabmeldungen



4. Bergbau und Verarbeitendes Gewerbe

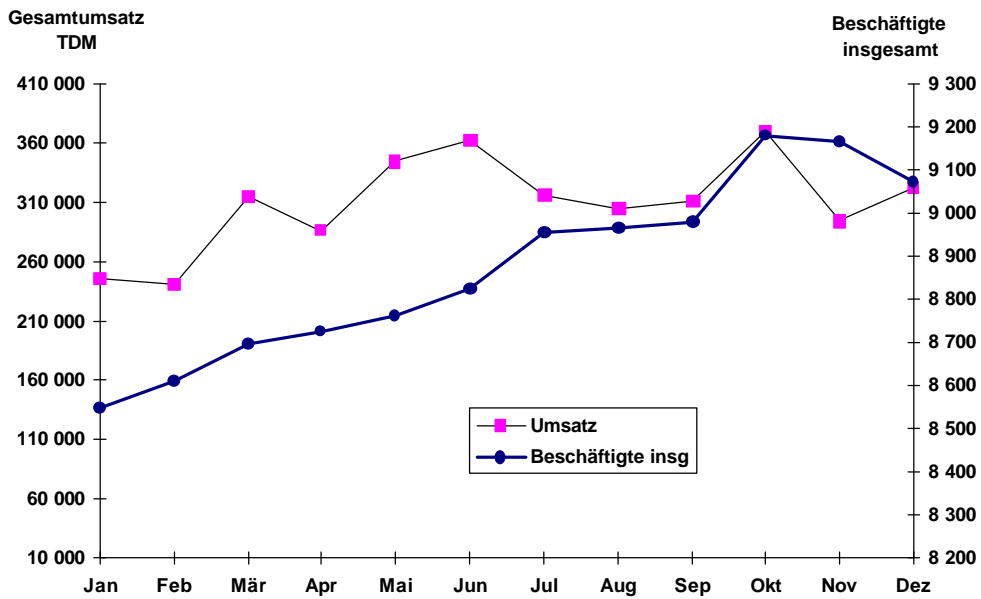
(einschließlich Gewinnung von Steinen und Erden)

Monat	Betriebe	Beschäftigte		geleistete Arbeiterstunden	Bruttolohn und -gehaltssumme		Gesamtumsatz	
		insgesamt	darunter Arbeiter		insgesamt	dar. Lohnsumme	insgesamt	dar. Ausland
		Monatsdurchschnitt			(1 000)	(1 000 DM)		
Januar	96	8 548	5 475	768	39 454	18 821	246 300	128 532
Februar	97	8 609	5 509	713	38 446	18 197	240 864	123 027
März	98	8 697	5 560	799	39 334	18 817	314 353	174 472
April	100	8 724	5 562	714	40 853	19 201	285 818	157 811
Mai	101	8 762	5 581	745	44 554	20 528	344 303	197 054
Juni	101	8 823	5 616	727	45 440	20 308	362 571	226 907
Juli	103	8 955	5 757	771	41 911	20 215	316 046	174 974
August	103	8 967	5 794	759	42 395	20 586	304 991	155 136
September	102	8 981	5 753	731	40 780	19 249	311 206	177 274
Oktober	103	9 181	5 885	808	43 367	21 588	369 419	225 384
November	103	9 164	5 869	837	49 822	24 019	295 137	153 319
Dezember	102	9 072	5 806	718	45 875	20 722	321 847	194 074
Jahr	101 *	8 874 *	5 681 *	9 090	512 231	242 251	3 712 855	2 087 964

* Mittelwert aus allen 12 Monaten

(Quelle: LDS Brandenburg)

noch 4. Bergbau und Verarbeitendes Gewerbe



5. Bauhauptgewerbe

(Unternehmen mit 20 oder mehr Beschäftigten)

Monat	Betriebe Anzahl	Beschäftigte Anzahl	Bruttolohn- und Gehaltssumme (1 000 DM)	geleistete Arbeitsstunden (1 000)	baugewerblicher Umsatz (1 000 DM)	Gesamtumsatz (1 000 DM)
Januar	28	976	3 180	67	6 909	6 940
Februar	27	915	2 923	73	8 663	8 736
März	26	917	3 022	85	8 439	8 524
April	26	901	3 252	90	10 590	10 645
Mai	26	918	3 360	103	10 099	10 164
Juni	26	931	3 321	101	12 501	12 721
Juli	28	1 155	4 733	139	18 617	18 731
August	28	1 124	4 333	129	17 646	17 761
September	28	1 113	4 199	113	15 021	15 111
Oktober	27	1 119	4 527	122	19 851	19 943
November	27	1 099	2 682	127	10 385	10 455
Dezember	26	1 061	1 850	77	7 783	7 861
Jahr	27 *	1 019 *	41 382	1 226	146 504	147 592

* Mittelwert aus allen 12 Monaten

(Quelle: LDS Brandenburg)

6. Ausbaugewerbe

Monat	Betriebe Anzahl	Beschäftigte		geleistete Arbeitsstunden (1 000)	Brutto-		Ausbaugewerb- licher Umsatz (1 000 DM)	Gesamt- umsatz (1 000 DM)
		insg.	Arbeiter		lohn- summe	gehalt- summe		
		Anzahl			(1 000 DM)			
März	23	772	628	221	5 797	1 792	20 130	20 691
Juni	23	761	615	239	6 279	2 087	30 520	31 498
September	23	750	617	232	5 916	1 781	35 070	35 683
Dezember	23	719	593	220	2 894	1 120	16 698	17 190
Jahr	23 *	751 *	613 *	912	20 886	6 780	102 418	105 062

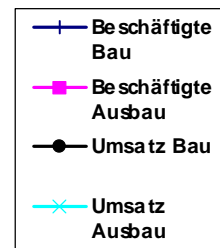
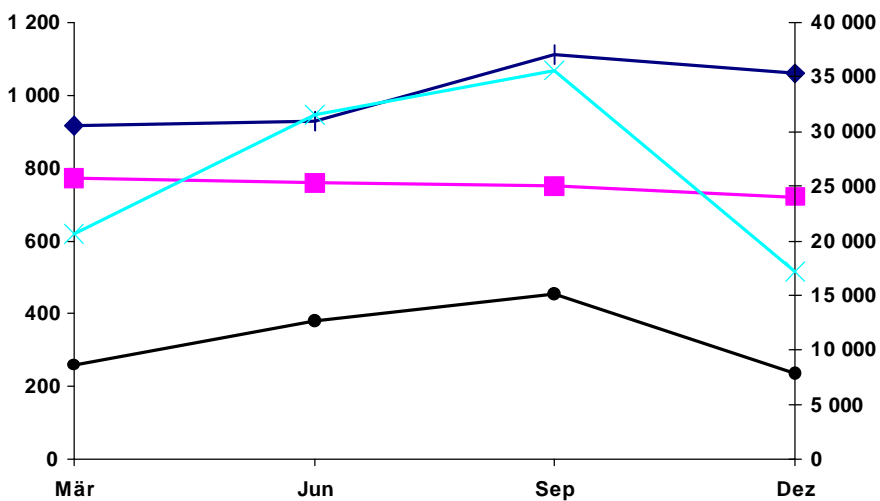
* Mittelwert aus allen 4 Quartalen

(Quelle: LDS Brandenburg)

Bau- und Ausbaugewerbe

Beschäftigte
insgesamt

Gesamtumsatz
TDM



7. Gewerbegebiete

Gemeindename	Gewerbegebiet	Brutto-	Netto-	Bele-	Ansied-
		fläche	fläche	gungs-	lungs-
		(ha)	(ha)	(%)	(%)
Baruth	Gewerbegebiet "Bernhardsmüh I/III, II, IV, V"	176,61	170,00	100,0	95,0
Baruth	Gewerbegebiet "Am Butterberg" in Petkus	14,20	12,00	8,0	8,0
Dahlewitz	Gewerbe- u. Industriegebiet, Dahlewitz-Süd, Eschenweg	90,00	60,00	87,0	87,0
Dahme/Mark	Gewerbepark "Ost", Luckauer Chaussee	8,50	7,20	31,0	31,0
Glienick	Gewerbegebiet in Glienick	12,50	10,00	100,0	100,0
Groß Kienitz	Weidendammweg I + II	42,10	26,70	70,0	70,0
Groß Machnow	Bär & Ollenroth, Mittenwalder Straße	9,96	9,00	100,0	100,0
Groß Machnow	Handels- und Gewerbestättengebiet "Theresenhof"	29,01	25,00	100,0	100,0
Groß Machnow	Gewerbegebiet "Theresenhof"/Altes Vorwerk, Birkenallee	18,50	15,00	100,0	100,0
Groß Machnow	Niederlassung Fa. Grundfos GmbH - Heidebergweg	1,80	1,80	100,0	100,0
Großbeeren	Güterverkehrszentrum	275,00	153,00	61,0	55,0
Hohenseefeld	Gewerbe- und Mischgebiet	11,00	9,71	35,0	35,0
Jüterbog	Nr. 006 Gewerbegebiet Luckenwalder Berg	33,50	25,50	49,6	49,6
Luckenwalde	B-Plan 02/92 "Industriestr."	83,00	83,00	100,0	80,0
Luckenwalde	Nr. 1/91 Handwerkerpark am Honigberg	20,70	7,80	86,0	80,0
Luckenwalde	Berkenbrücker Chaussee I	5,00	5,00	30,0	30,0
Luckenwalde	Biotechnologiepark Luckenwalde	28,30	15,90	97,0	97,0
Luckenwalde	Nr. 1 Gewerbegebiet "Frankenfelder Berg"	29,66	18,31	43,0	43,0
Luckenwalde	Berkenbrücker Chaussee II	20,00	16,00	0,0	0,0
Ludwigsfelde	Brandenburg Park (TrizecHahn - westl. B 101 / an A 10)	220,00	161,00	50,6	50,6
Ludwigsfelde	Industriepark Ludwigsfelde-West	43,00	26,00	76,0	76,0
Ludwigsfelde	Industriepark Ludwigsfelde-Ost	213,70	180,00	69,0	69,0
Ludwigsfelde	Industriegebiet an der Autobahn - Speditionen -	32,00	31,00	90,0	90,0
Ludwigsfelde	Preußenpark Ludwigsfelde	110,00	58,50	73,0	56,0
Mahlow	M 1 Gewerbe	1,40	1,40	0,0	0,0
Mahlow	M 2 Gewerbe	21,00	16,80	50,0	50,0
Niedergörsdorf	Gewerbegebiet Niedergörsdorf / OT Flugplatz	95,50	52,00	58,0	58,0
Nuthe-Urstromtal	Nr. 02 Gewerbegebiet "An den Duhlen" - Baustoffwerk	5,70	4,40	100,0	100,0
Nuthe-Urstromtal	Frankenförde, zum Pfefferfließ	7,20	7,20	100,0	100,0
Nuthe-Urstromtal	Frankenförde, Wellpappenwerk Delkeskamp	18,60	13,27	0,0	0,0
Rangsdorf	IIb "Gewerbepark", Ladestraße	5,50	5,00	30,0	30,0
Sperenberg	Nr. 2 Gewerbegebiet, An der Klausdorfer Chaussee (LIIO)	2,00	2,00	10,0	10,0
Thyrow	Gewgeb. nördl. B 101 (innerh. Gewgeb. Betonwerk-Fa.)	20,00	19,70	70,0	70,0
Trebbin	Gewerbegebiet Trebbin, OT Glau	6,10	5,50	80,0	80,0
Trebbin	Gewerbegebiet Klein Schulzendorf	18,00	14,40	30,0	30,0
Trebbin	Nr. III "Gewerbegebiet südlich der Ebelstraße"	7,00	6,80	100,0	80,0
Trebbin	Umnutzung GPG - Trebbin / Am Bohldammweg	26,00	20,00	90,0	70,0
Trebbin	Gewerbegebiet Zossener Straße	23,00	19,60	60,0	60,0
Wünsdorf	Gewerbegebiet "Gutstedtstraße"	13,40	11,75	10,0	10,0
Zossen	OT Dabendorf - Mitsubishi Motors	7,80	5,00	100,0	50,0

Belegungsgrad bezogen auf die Nettofläche (verkauft)

Ansiedlungsgrad bezogen auf den Belegungsgrad (schon genutzt)

8. Gäste und Übernachtungen im Fremdenverkehr

Monat	ankommende Gäste		Übernachtungen		durchschnittliche Aufenthaltsdauer aller Gäste (Tage)
	insgesamt	darunter aus dem Ausland	insgesamt	darunter aus dem Ausland	
Januar	14 797	3 046	26 211	4 522	1,8
Februar	14 905	2 138	26 754	3 557	1,8
März	20 106	3 501	39 096	6 630	1,9
April	19 823	4 569	42 047	10 052	2,1
Mai	26 323	4 910	57 732	10 975	2,2
Juni	26 338	4 581	56 588	10 146	2,1
Juli	24 362	6 185	51 258	12 145	2,1
August	24 996	5 498	56 232	10 891	2,2
September	25 236	4 523	54 828	9 735	2,2
Oktober	23 543	4 980	49 338	10 678	2,1
November	20 472	3 977	38 141	7 053	1,9
Dezember	17 426	3 467	31 665	6 819	1,8
Jahr	258 327	51 375	529 890	103 203	2,0

(Quelle: LDS Brandenburg)

9. Beherbergungsarten *

Landkreis TF insgesamt	davon						
	Hotels	Gasthöfe	Pensionen	Hotels garni	Erholungs-, Ferien- und Schulungsheime	Ferienhäuser und -wohnungen	Hütten, Jugendherbergen u. ä. Einrichtungen
92	29	16	19	13	9	5	1

* Beherbergungsstätten mit mehr als 8 Gästebetten

(Quelle: LDS Brandenburg)

10. Beherbergungsstätten, Gästebetten und Kapazitätsauslastung

Monat	Beherbergungsstätten		Betten / Schlafgelegenheiten		durchschnittliche Auslastung der angebotenen Betten in %
	insgesamt	darunter geöffnete	insgesamt	darunter angebotene	
Januar	84	76	3 876	3 610	23,7
Februar	82	76	3 826	3 608	26,6
März	81	78	3 792	3 660	34,5
April	80	77	3 801	3 642	38,7
Mai	81	81	3 877	3 851	48,8
Juni	83	83	3 913	3 887	48,5
Juli	83	83	3 913	3 844	43,2
August	83	83	3 958	3 888	47,5
September	83	83	3 958	3 858	47,1
Oktober	85	83	4 212	4 063	39,2
November	89	86	4 335	4 127	30,8
Dezember	92	89	4 399	4 190	25,1

(Quelle: LDS Brandenburg)

V. BAUTÄTIGKEIT UND WOHNUNGSWESEN

1. Baugenehmigungen im Wohn- und Nichtwohnbau einschließlich Baumaßnahmen an bestehenden Gebäuden

	Gebäude/ Bau- maßnahmen Anzahl	Nutzfläche (100 m ²)	Wohnungen		veransch. Kosten des Bauwerkes (1 000 DM)
			insges. Anzahl	Wohnfläche (100 m ²)	
Januar	64	114	47	51	27 531
Februar	88	497	60	75	46 552
März	76	59	65	70	24 221
April	101	65	98	98	25 886
Mai	65	57	53	69	23 584
Juni	63	46	51	67	21 378
Juli	90	168	71	86	37 983
August	97	193	83	99	35 622
September	88	57	65	83	69 678
Oktober	98	33	83	97	23 709
November	83	73	82	87	14 956
Dezember	55	77	48	46	11 622
Landkreis	968	1 439	806	928	362 722

(Quelle: LDS Brandenburg)

2. Baufertigstellungen im Wohn- und Nichtwohnbau einschließlich Baumaßnahmen an bestehenden Gebäuden

	Gebäude/ Baumaßnahmen Anzahl	Nutzfläche (100 m ²)	Wohnungen		veransch. Kosten des Bauwerkes (1 000 DM)
			insges. Anzahl	Wohnfläche (100 m ²)	
Januar	49	69	51	47	13 142
Februar	59	67	63	64	20 694
März	80	55	70	69	17 755
April	39	45	30	34	14 270
Mai	46	42	66	55	18 743
Juni	34	18	32	38	11 224
Juli	67	138	86	87	28 947
August	31	84	23	26	14 834
September	68	52	45	54	23 161
Oktober	46	53	63	54	26 221
November	49	211	34	40	15 261
Dezember	486	959	494	536	100 640
Landkreis	1 054	1 793	1 057	1 104	304 892

(Quelle: LDS Brandenburg)

3. Wohngeldempfänger und Wohngeldzahlungen

Wohngeldstelle	Wohngeld- empfänger insgesamt	davon	
		Mietzuschuss Anzahl der Empfänger	Lastenzuschuss Anzahl der Empfänger
Stadt Luckenwalde	4 528	4 186	342
Stadt Ludwigfelde	2 638	2 558	80
Kreisverwaltung TF	9 406	7 892	1 514
Landkreis	16 572	14 636	1 936

VI. LAND- UND FORSTWIRTSCHAFT

1. Größenstruktur der landwirtschaftlichen Betriebe (Stand Mai 2001)

Betriebsgröße von ... bis unter ... in ha	Betriebe		Betriebsfläche	
	Anzahl	%	ha	%
Landkreis TF gesamt	256	100,0	90 481 *	100,00
davon 0 - 5	18	7,0	61	0,07
5 - 10	31	12,1	223	0,25
10 - 20	25	9,8	391	0,43
20 - 30	17	6,6	404	0,45
30 - 50	35	13,7	1 345	1,49
50 - 100	29	11,3	2 268	2,51
100 - 200	20	7,8	2 781	3,07
200 - 300	15	5,9	3 543	3,92
300 - 400	11	4,3	3 700	4,09
400 - 500	9	3,5	4 004	4,43
500 - 1000	17	6,6	12 436	13,74
1000 - 1500	12	4,7	14 077	15,56
1500 - 2000	6	2,3	11 114	12,28
2000 - 2500	3	1,2	6 617	7,31
2500 - 3000	3	1,2	8 733	9,65
3000 - 4000	4	1,6	14 514	16,04
4000 - 5000	1	0,4	4 270	4,72
5000 und mehr	0	0,0	0	0,00

* nur landwirtschaftliche Betriebe

2. Landwirtschaftliche Unternehmen nach Rechtsformen

Rechtsformen	landw. Unternehmen insges.	davon					
		Landwirtschaft	Gartenbau	Fischerei	Baumschulen	Imker	Sonst.
<u>Bäuerl. mittelst. Unternehmen</u>	56	56	0	0	0	0	0
GmbH & Co. KG	4	4	0	0	0	0	0
GmbH (einschl. Güter)	28	28	0	0	0	0	0
eingetragene Genossenschaften	24	24	0	0	0	0	0
<u>Einzelunternehmen im Haupterwerb insges.</u>	157	113	34	8	1	0	1
Einzelunternehmen	132	96	29	7	0	0	0
GbR	25	17	5	1	1	0	1
<u>Einzelunternehmen im Nebenerwerb insges.</u>	158	152	1	0	2	3	0
darunter GbR	5	5	0	0	0	0	0
<u>Sonstige Unternehmen</u>	12	0	0	0	0	0	12
Landkreis Teltow-Fläming	383	321	35	8	3	3	13

3. Arbeitskräfte in landwirtschaftlichen Betrieben

Jahr	Arbeitskräfte Anzahl	Arbeitskräfte je 100 ha / LF
2000	1 800	2,0
2001	1 630	1,8

4. Bodennutzung der landwirtschaftlichen Betriebe Stand Mai 2001

Nutzungsart	Fläche	
	ha	%
Betriebsfläche Landkreis Teltow-Fläming	95 367	100,00
- Landwirtschaftlich genutzte Fläche	90 230	82,93
davon: Ackerland	74 829	82,93
Dauergrünland	15 296	16,95
Obstanlagen	67	0,07
Baumschulflächen	21	0,02
Gartenland	11	0,01
Korbweiden- und Pappelanlagen, Weihnachtsbaumkulturen	6	0,01
- Waldflächen, Forsten, Holzungen	2 339	2,45
- Sonstige Flächen	2 798	2,93

(Quelle: LDS Brandenburg)

5. Stillgelegte Fläche, Ackerland sowie Anteil der stillgelegten Fläche am Ackerland

Fläche in ha	1998	1999	2000	2001
konjunkturell stillgel. Fläche	7 112,54	9 091,22	8 752,36	8 898,85
dar. mit nachwachsenden Rohstoffen	607,98	1 601,65	1 155,51	810,16
sonstige Stilllegungen	17,40	17,40	17,40	17,40
Stilllegungen insgesamt	7 129,94	9 108,62	8 769,76	8 916,25
Ackerland	75 064,57	75 107,51	74 984,20	74 147,25
Anteil der Stilllegungen insges. am Ackerland in %	9,50	12,13	11,70	12,03

6. Anbau und Ernte ausgewählter landwirtschaftlicher Feldfrüchte

Fruchtart	Anbaufläche (ha)	Hektarertrag (dt)	Gesamtertrag (dt)
Winterweizen	6 428	67,27	432 412
Sommerweizen	212	35,70	7 568
Weizen zusammen	6 640	66,26	439 980
Wintermengengetreide	148	42,03	6 220
Roggen	20 631	49,40	1 019 172
Brotgetreide zusammen	27 419	53,44	1 465 372
Wintergerste	5 506	67,14	369 673
Sommergerste	830	42,62	35 374
Gerste zusammen	6 336	63,93	405 047
Hafer	473	38,93	18 414
Sommermengengetreide	9	- *	- *
Triticale	3 321	52,46	174 220
Futtergetreide zusammen	10 139	58,95	597 681
Getreide (ohne Körnermais und Corn- Cob- Mix)	37 558	54,93	2 063 053
Körnermais	567	11,70	6 632
Getreide insgesamt	38 125	54,29	2 069 685
Futtererbsen	2 391	26,70	63 840
Ackerbohnen	18	19,83	357
Frühkartoffeln	0	- *	- *
mittelfrühe und späte Kartoffeln	2 915	359,78	1 048 759
Kartoffeln zusammen	2 915	359,78	1 048 759
Zuckerrüben	997	453,74	452 379
Winterraps	5 508	31,78	175 044
Sommerraps	3	- *	- *
Klee, Klee gras, Klee- Luzerne- Gemisch, Luzerne+)	279	69,24	19 318
Grasanbau (auf Ackerland)+)	2 089	58,01	121 183
Wiesen+)	5 165	53,28	275 191
Mähweiden+)	9 136	78,36	715 897
Silomais	9 020	333,71	3 010 064

* Ertragsermittlung nicht möglich

+) Ertrag als Heu gerechnet

7. Viehbestände (Stand: 03.05. 2001)

Tierart	Anzahl insg.	je 100 ha landw. genutzter Fläche
Pferde	1 705	1,9
Rinder	41 717	46,1
dar. Milchkühe	14 484	16,0
Schweine	74 952	82,8
dar. Zuchtsauen	12 352	13,7
Schafe	11 664	12,9
Geflügel	63 820	70,5
dar. Legehennen über 6 Monate alt	63 052	69,7

(Quelle: LDS Brandenburg, Eigenstatistik)

8. Milchkuhbestand, Milchproduktion

	Anzahl	t	kg
Milchleistung je Kuh	x	x	7 179
Milchproduktion	x	104 000	x
Milchkuhbestand	14 486	x	x

(Quelle: LDS Brandenburg)

9. Viehhalter nach wichtigen Tierarten (Stand: 3. Mai 1999)

	Pferde	Rinder		Schweine	Schafe
		gesamt	dar. Milchkühe		
Anzahl Viehhalter	130	129	45	70	33

(Quelle: LDS Brandenburg)

10. Ausbildung

Ausbildungsmaßnahme mehrjährig	Anzahl Teilnehmer				
	1997	1998	1999	2000	2001
Fachabschluss Landwirt	0	14	16	0	0
Fachabschluss Landwirtschaftsmeister	29	20	18	26	26
Kurzlehrgänge					
Ausbildereignungsprüfung, Landwirtschaft	11	11	21	13	13
Umgang mit Motorsäge	38	67	37	28	10
Sachkunde Pflanzenschutz	0	0	0	0	20

11. Lehrlingsausbildung

Ausbildungsberufe	Anzahl Teilnehmer				
	1997	1998	1999	2000	2001
Landwirt/in	53	55	45	44	50
Tierwirt/in	19	19	17	14	11
Pferdewirt/in	16	16	25	34	44
Gärtner/in	38	49	39	43	28
Molkereifachmann	1	1	1	0	0

VII. JAGD- UND FISCHEREIWESEN

1. Jagdbezirke

Flächenübersicht	Stück/ha	Äsungsfaktoren	Stück	ha
Jagdbezirke	237 Stck	Wildäcker	344	304
davon gemeinschaftliche Jagdbezirke	169 Stck	Wildwiesen	159	316
Eigenjagdbezirke	21 Stck	Verbissflächen	39	197,3
Verwaltungsjagdbezirke	47 Stck			
bejagbare Fläche	178 749,40ha			
davon gemeinschaftliche Jagdbezirke	124 204,00ha			
Eigenjagdbezirke	9 087,83ha			
Verwaltungsjagdbezirke	45 457,57ha			
davon landwirtschaftliche Fläche	90 379,49ha			
Holzbodenfläche	81 459,07ha			
Öd- und Unland	5 216,14ha			
Wasserfläche	1 694,70ha			

2. Wildbestand (Stand: 31.03.2001)

Schalenwild		Niederwild			
Wildart	Stück	Wildart	Stück	Wildart	Stück
Rotwild	1 455	Hasen	2 824	Fasane	1 171
Damwild	1 273	Iltisse	341	Stockenten	3 844
Muffelwild	481	Biber	23	Blessrallen	831
Rehe	9 904	Kanin	187	Birkwild	0
Schwarzwild	2 634	Gr. Wiesel	259	Mäusebussarde	x
Elchwild	0	Fischotter	52	Wiesenweihen	x
		Füchse	2 436	Kormorane	145

(x - Bestand wird nicht gezählt - Vorkommen vorhanden)

3. Abschuss (vom 01.04.2000 bis 31.03.2001)

	Schalenwild (Stck)					
	Rotwild	Damwild	Muffelwild	Rehwild	Feldrehe	Schwarzwild
männlich						
Gesamt	153	194	44	1 977	184	2 408
weiblich						
Gesamt	179	274	57	2 228	217	2 248
Wildart insgesamt	332	468	101	4 205	401	4 656

Niederwild		Raubwild	
Wildart	Stück	Wildart	Stück
Hasen	280	Füchse	2 623
Kanin	23	Steinmarder	106
Fasane	107	Ittisse	9
Stockenten	525		
Graugänse	193		

4. Jagdscheine

Art	Anzahl
Jahresjagdscheine	861
darunter: Jugend	0
Ausländer	0
Tagesjagdscheine	19
darunter: Ausländer	19
Falknerjagdscheine	2
Landkreis TF	882

5. Fischereischeine

erteilte Fischereischeine (Art)	Anzahl
Landkreis TF	1 294
A (Angler)	521
Jugendfischereischeine	755
B (Berufsfischer)	18
Bestand an Fischereischeinen gesamt	1 294

VIII. VETERINÄRWESEN UND LEBENSMITTELÜBERWACHUNG

1. Praktizierende Tierärzte

Tierärzte gesamt	davon wohnhaft im Landkreis TF
48	45

2. Art und Zahl der zu überwachenden Lebensmittelbetriebe

Art des Betriebes	Anzahl
Fleischzerlegungsbetriebe	1
Schlachtstätten mit Fleischereien	9
Fleischereien und Filialen	83
Lebensmittelgroßhandlungen	31
Einzelhandelsgeschäfte mit Lebensmitteln	341
Wildhandlungen	2
Fischhandlungen	13
Obst- und Gemüsehandlungen	13
Großbäckereien	2
Bäckereien	38
Wochenmärkte	10
Verkaufswagen mit Lebensmitteln	84
Großküchen / Zentralküchen	109
Gaststätten / Restaurants	517
Imbiss- und Erfrischungsbetriebe	136
Kantinen	165
Eishersteller und -verkäufer	24
Getränkehandlungen	64
Kühl- und Gefrierlager	6
Sonstige Lebensmittelbetriebe, Süßwaren	17

3. Art und Zahl der zu überwachenden Landwirtschaftsbetriebe

Art des Betriebes	Anzahl
Milcherzeugerbetriebe	41
darunter: Landwirtschaftsbetriebe mit Abgabe Milch ab Hof	2
Mastrinderbetriebe (ab 100 Rinder)	8
Mutterkuhhaltungen	88
Schweinezuchtbetriebe (ab 100 Sauen)	8
Schweinemastbetriebe (ab 700 Mastplätze)	12
Damwildgehege	1
Landkreis TF	160

4. Amtlich zur Kenntnis gelangte anzeigepflichtige Tierseuchen

Tierseuche	Bestände
Bösartige Faulbrut	2
Psittakose	1
Salmonellose der Rinder	2
Infektiöse Hämatopoetische Nekrose der Salmoniden (IHN)	1

5. Sonstige zu überprüfende Tierhaltung

Art der Tierhaltung	Anzahl
Sittichhalter	142
Zoohandlungen	11
Tierheime / Tierpensionen	8
Tierparks	3
Viehhandelsunternehmen	8
Pferdepensionen / Reitbetriebe	60

IX. VERKEHRSWESEN

1. Straßen des überörtlichen Verkehrs

insgesamt (km)	davon			
	Bundesautobahn	Bundesstraßen	Landesstraßen	Kreisstraßen
	km (einschließlich Ortsdurchfahrten)			
865,5	22,0	239,0	408,0	196,5

(Quelle: Brandenburgisches Autobahnamt
 Brandenburgisches Straßenbauamt Wünsdorf
 KV Teltow-Fläming, Hoch- und Tiefbauamt)

2. Kraftfahrzeugbestand

Kraftfahrzeugarten	Bestand am	
	31.12.2000	31.12.2001
Kraftfahrzeuge mit amtl. Kennzeichen insgesamt	106 563	123 964
davon: Krafträder	5 450	6 030
Personenkraftwagen	89 243	91 419
Kraftomnibusse	171	165
Lastkraftwagen	8 326	8 469
Zugmaschinen	2 379	2 551
Übrige Kraftfahrzeuge	994	1 048
Kraftfahrzeuganhänger insgesamt	14 002	14 282

3. Fahrerlaubniswesen

Erteilte Fahrerlaubnisse	Entzogene Fahrerlaubnisse	darunter
		Fahren unter Alkohol
5 637	471	285

4. Straßenverkehrsunfälle und ihre Folgen

Monat Jahr	Unfälle			verunglückte Personen		
	insgesamt	davon		insgesamt	davon	
		mit Personenschaden	mit nur Sachschaden		Getötete	Verletzte
Januar	472	64	408	76	2	74
Februar	414	41	373	55	3	52
März	440	62	378	85	1	84
April	434	53	381	69	1	68
Mai	503	73	430	92	2	90
Juni	449	71	378	87	2	85
Juli	439	71	368	89	1	88
August	425	86	339	111	4	107
September	469	72	397	104	3	101
Oktober	454	68	386	89	3	86
November	511	72	439	82	0	82
Dezember	539	82	457	115	3	112
Jahr insg.	5 549	815	4 734	1 054	25	1 029

(Quelle: LDS Brandenburg)

5. Flugplatzverkehrsstatistik

Flugzeugbewegungen	Anzahl	Fluggäste
Gewerblich	23614	510
- Linien- und linienähnlicher Verkehr	0	0
- Pauschalflugreiseverkehr	10	8
- Gewerblicher Schulflug	15864	
- sonst. Gewerblicher Verkehr	7740	502
Werkverkehr	488	678
Kommerzieller Verkehr	24102	1 188
Nichtgewerblicher Verkehr (incl. Werkverkehr)	7876	11 564
Nichtkommerzieller Verkehr	7388	10 886
Gesamter Motorflug	31490	12 074
Segelflug	1934	
UL-Flugzeuge	4058	

(Quelle: Flugplatz GmbH Schönhagen)

6. Öffentlicher Personennahverkehr

6.1. Verkehrsunternehmen / Liniennetz

Jahr	Anzahl der Verkehrsunternehmen (VU)			Liniennetz			
	gesamt	davon		Subunternehmer	Anzahl der Linien	Gesamtliniennlänge (km)	Anzahl der Haltestellen
		GmbH	privat				
2000	4	2	2	10	51	1 875	806
2001	4	2	2	13	51	1 888	801

6.2. Omnibusse

Jahr	Omnibusse gesamt (Anzahl)	davon							
		Linienbusse		Gelenkbusse		≥ 8 m Busse		Sonstige Busse	
		Anzahl	Ø Alter (Jahre)	Anzahl	Ø Alter (Jahre)	Anzahl	Ø Alter (Jahre)	Anzahl	Ø Alter (Jahre)
2000	105	86	6	4	6	8	6	7	5
2001	104	85	6	4	6	9	4	6	4

6.3. Betriebsleistungen

Jahr	Betriebsleistungen			beförderte Personen (in 1 000 Pers.)			
	Wagen-km in 1 000 km	Platz-km in 1 000 km	Personen-km in 1 000 km	gesamt	davon		
					Schüler	Schwerbesch.	Sonstige
2000	3 931	320 538	55 181	5 429	4 484	20	925
2001	4 066	332 802	57 010	5 383	4 410	15	958

7. Taxen und Mietwagen

7.1. Zahl der Unternehmer

Verkehrsformen	Unternehmer						
	insgesamt	davon					
		ohne eigene Fahrzeuge	mit 1 Fahrz.	mit 2 Fahrz.	mit 3 Fahrz.	mit 4 Fahrz.	mit 5 Fahrz. u. mehr
Unternehmer, die nur Taxenverkehr betreiben	21	0	10	7	2	0	2
Unternehmer, die nur Mietwagenverkehr betreiben	20	1	12	2	2	0	3
Unternehmer mit Mischkonzessionen	13	0	10	1	1	1	0
Unternehmer, die Taxen- sowie Mietwagenverkehr betreiben	10	0	0	6	2	0	2
Landkreis TF	64	1	32	16	7	1	7

7.2. Betriebsführer, genehmigte Fahrzeuge

Betriebsführer	gen. Fahrzeuge gesamt	Taxen	Mietwagenfahrzeuge	Fahrzeuge, die als Taxen und Mietwagen fahren
64	128	65	51	12

X. BILDUNG, KULTUR, SPORT UND JUGEND

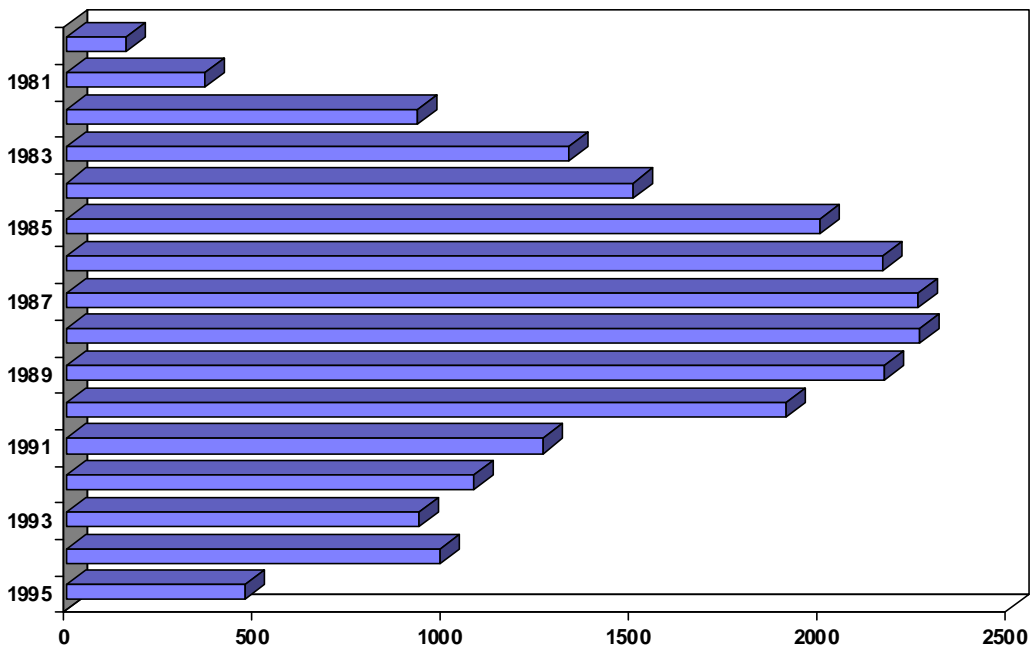
1. Schulen - Gesamtübersicht

Schultyp	Schulen Anzahl	Klassen	Schüler dav. wbl.	Lehrer		
				gesamt dav. wbl.	Angest. dav. wbl.	Beamte dav. wbl.
<u>Allgemeinbildende Schulen</u>	55	657	18 527	1319	653	666
Gymnasien	6	94	4 340 2 590	281 199	92 59	189 140
Realschulen	5	50	1 544 719	93 67	38 23	55 44
Gesamtschulen	8	104	2 317 1 006	185 131	94 58	91 73
Gesamtschulen mit gymnasialer Oberstufe	2	61	2 248 1 141	194 130	79 43	115 87
Grundschulen	32	328	7 333 3 629	513 476	316 288	197 188
Gesamtschulen mit Grundschulteilen	2	20	745 363	53 45	34 27	19 18
<u>Berufsbildung</u>	1	134	2 697	95	42	53
Oberstufenzentren	1	134	2 697 1 065	95 59	42 19	53 40
<u>Förderschulen</u>	7	83	813	153	97	56
für Geistigbehinderte	2	19	143 63	54 43	38 30	16 13
Allgemeine	5	64	670 251	99 85	59 47	40 38
Gesamt	63	874	22 037 10 827	1567 1235	792 594	775 641

2. Schülerjahrgänge

(nach Geburtsjahren)

Schultyp	1995	1994	1993	1992	1991	1990	1989	1988	1987	1986	1985	1984	1983	1982	1981	vor 1981
Allgemeinbildende Schulen																
Gymnasien	0	0	0	1	42	36	313	663	663	626	599	515	532	329	20	1
Realschulen	0	0	0	0	0	0	158	421	388	324	214	36	3	0	0	0
Gesamtschulen	0	0	0	0	0	0	198	502	574	572	384	82	4	1	0	0
Gesamtschulen mit gymnasialer Oberstufe	0	0	0	0	0	0	143	384	434	438	407	189	156	83	11	3
Grundschulen	471	920	847	983	1114	1717	1165	108	6	0	0	0	0	0	0	0
Gesamtschulen mit Grundschulteilen	0	61	60	67	68	78	95	63	92	88	58	15	0	0	0	0
Berufsbildung																
Oberstufenzentren	0	0	0	0	0	0	0	0	0	4	240	640	629	516	335	156
Förderschulen																
für Geistigbehinderte	1	2	2	9	2	10	10	22	12	17	17	15	11	5	4	1
Allgemeine	3	11	29	23	42	73	93	105	93	102	85	14	0	0	0	0
Gesamt (Schüler)	475	994	938	1083	1268	1914	2175	2268	2262	2171	2004	1506	1335	934	370	161



3. Volkshochschule

Kurs / Fachgebiet	Anzahl Kurse	Anzahl Stunden	Anzahl Teilnehmer	Altersgruppe	Teilnehmer in %
Kurse insgesamt	476	10 036	5 562	unter 18 Jahre	10,0
davon				18 bis unter 25 J.	4,0
Politik - Gesellschaft - Umwelt	15	93	166	25 bis unter 35 J.	16,0
Kultur - Gestalten	102	1 792	1 094	35 bis unter 50 J.	35,0
Gesundheit	133	1 970	1 590	50 bis unter 65 J.	27,0
Sprachen	120	3 619	1 449	65 Jahre und älter	8,0
Arbeit - Beruf	105	2 477	1 249		
Grundbildung - Schulabschlüsse	1	85	14		

4. Kreismusikschule

Genre / Veranstaltungen / Lehrkräfte	Schüler	Anzahl	Besucher
Schüler insgesamt	1 043	x	x
Schlagzeug, Orff	46	x	x
Violine/Viola/Violoncello	69	x	x
Klavier	176	x	x
Gitarre	188	x	x
Blockflöte/Flöte	86	x	x
Keyboard	92	x	x
Gesang	36	x	x
Akkordeon	1	x	x
Saxofon	27	x	x
Horn/Trompete	12	x	x
Elementare Musikpädagogik	245	x	x
Zeichnen	30	x	x
Tanz	108	x	x
Ensemble- und Ergänzungsfachschüler insgesamt	232	x	x
Orchester	46	x	x
Gemeinschaftsmusizieren	99	x	x
Pop-Chor / Kinderchor	31	x	x
Förderunterricht	6	x	x
Theorieunterricht	45	x	x
Veranstaltungen insgesamt	2 287	131	9 687
Öffentliche Vorspiele / Konzerte	1 045	49	4 469
Tanz- und Musiktheater	141	4	540
Interne Vorspiele	583	42	1 063
Mitwirkung bei Fremdveranstaltungen	518	36	3 615
fest angestellte Lehrkräfte	17	x	x
Honorarkräfte	27	x	x

5. Öffentliche Bibliotheken *

Landkreis Ort	Bibliotheken (Anzahl)	Medien- bestand	Benutzer	Besucher	Entleihungen
Landkreis TF insgesamt	14	259 307	20 118	236 982	734 130
Kreis- und Stadtbibliothek Luckenwalde	1	97 547	4 905	69 290	184 751
Baruth / Mark	1	8 420	419	4 959	11 093
Blankenfelde	1	14 109	1 744	16 156	60 600
Dahlewitz	1	8 374	601	7 038	33 616
Dahme / Mark	1	10 363	563	3 134	9 002
Großbeeren	1	8 537	1 009	9 262	39 121
Jüterbog	1	19 434	1 742	33 783	52 624
Ludwigsfelde	1	32 251	3 523	30 894	117 793
Mahlow	1	11 477	1 257	13 013	52 430
Rangsdorf	1	9 694	1 288	11 806	37 318
Sperenberg	1	11 122	1 057	13 569	50 709
Trebbin	1	5 533	435	5 955	12 353
Wünsdorf	1	8 292	309	4 124	14 109
Zossen	1	14 154	1 266	13 999	58 611

* Bibliotheken, die hauptamtlich geleitet werden

6. Theater

Theater	Plätze	Veranstaltungen	Besucher
Landkreis TF insgesamt	882	134	29 002
Stadtheater Luckenwalde	732	59	19 121
Theater- und Konzertstätte Jüterbog	150	75	9 881

7. Museen / Gedenkstätten / Galerien

Museum	Rechtsträger	Besucher	Ausstellungen
Bauernmuseum Blankensee	Gemeinde Blankensee	4 557	7
Heimatmuseum Dahme/Mark	Stadt Dahme	3 333	3
Gedenkstätte napoleonische Befreiungskriege, Dennewitz	Gemeinde Niedergörsdorf	1 412	2
Technisches Museum "Glashütte", Glashütte	Verein Glashütte e.V.	45 000	2
Gedenkturm Großbeeren	Gemeinde Großbeeren	3 120	1
Heimatmuseum Jüterbog	Stadt Jüterbog	2 670	6
Heimatmuseum Kloster Zinna	Stadt Jüterbog	23 930	10
Heimatmuseum Luckenwalde	Stadt Luckenwalde	6 324	9
Museum der Stadt Ludwigsfelde	Stadt Ludwigsfelde	1 153	6
Oskar Barnack Gedenkstätte Lynow	Gemeinde Nuthe-Urstromtal	450	4
Heimatstube Sperenberg	Gemeinde Sperenberg	1 515	4
Museum im Schloss Wiepersdorf	Stiftung Kulturfonds, Freies Dt. Hochstift Frankfurt/Main, der Freundeskreis Schloss Wiepersdorf, Clara von Arnim	2 216	1
Museum des Teltow, Wünsdorf	Landkreis TF	1 695	5
Kleine Galerie Zossen	Landkreis TF	1 171	7
Info - Dokumentationszentrum KONVERSION	Gemeinde Niedergörsdorf	1 192	1
"Kleines Museum" Seehausen	Gemeinde Niedergörsdorf	380	2

8. Sporteinrichtungen

Art der Anlagen	insgesamt	davon		
		kommunale Anlagen	Vereinsanlagen	Sonstige
Hallenbäder	2	1	0	1
genehmigte Freibäder	7	7	0	0
Sporthallen	64	52	9	3
Stadien	3	3	0	0
Sportplätze	90	84	2	4
Tennisanlagen	6	5	1	0
Reithallen	2	1	0	1
Reitanlagen im Freien	10	1	0	9
Schießsportanlagen	7	3	4	0
Kegelsportanlagen	22	10	0	12
Bäder an Gewässern	15	15	0	0
Bowlinganlagen	9	0	0	9
Golfplätze	2	0	0	2

9. Freizeiteinrichtungen

Art der Einrichtung	insgesamt	davon in Trägerschaft	
		kommunal	Sonstige
Landkreis TF	99	83	16
Jugendklubs/Freizeitzentren	22	13	9
Jugendräume	77	70	7

10. Kindertagesbetreuung

Art der Einrichtung	Anzahl der Einrichtungen	Anzahl der betreuten Kinder
Kita´s gesamt	119	7 572
davon 0 Jahre bis zum Schulantritt		4 884
Grundschulalter		2 688
Tagespflege	.	59
andere Formen	.	.

11. Kinder in Pflegefamilien / Adoptionen

	Anzahl
Kinder in Pflegefamilien insgesamt	96
davon Dauerpflege	89
Kurzzeitpflege	0
Bereitschaftspflege	7
Anträge auf Adoptionen	14
Anträge auf Pflegschaft	8

XI. GESUNDHEIT UND SOZIALES

1. Krankenhäuser insgesamt

Krankenhäuser insgesamt	davon		
	Öffentlich	Freigemeinnützig	Privat
3	0	3	0

2. Apotheken

	Anzahl
Apotheken insgesamt	28
davon öffentliche Apotheken	28
Krankenhausapotheken	0
Apotheker insgesamt	56
davon männlich	19
weiblich	37
davon in öffentlichen Apotheken	47
in Krankenhausapotheker	0
in anderen Bereichen	9

(Quelle: Landesapothekenkammer)

3. Niederlassungen in den nichtärztlichen Fachberufen des Gesundheitswesens

angezeigte Niederlassungen	Anzahl	Beschäftigte / Fachpersonal
Physiotherapeuten/ Masseur/ Krankengymnasten	54	106
Logopäden	5	...
Hebammen	21	...
Private Krankenpflege	21	99
Ergotherapeuten	2	...

4. Zulassungen nach dem Heilpraktikergesetz

angezeigte Niederlassungen	Anzahl
Heilpraktiker	24
Heilkundlich-psychotherapeutische Niederlassungen	4

5. Ärzte, Zahnärzte und Psychotherapeuten in freier Niederlassung

Fachgebiet	Anzahl der Niederlassungen
Ärzte insgesamt	164
Allgemeinmedizin/Praktische Ärzte	71
Innere Medizin	23
Chirurgie	6
Frauenheilkunde	14
Hals-Nasen-Ohren-Heilkunde	7
Augenheilkunde	7
Neurologie/Psychiatrie	5
Orthopädie	4
Kinderheilkunde	12
Urologie	3
Hautkrankheiten	5
Lungenkrankheiten	1
Radiologie	3
Dialyse	2
Anästhesiologie	1
Psychologische Psychotherapeuten	9
(darunter mit kassenärztlicher Zulassung)	7
Zahnärzte	89
Kieferorthopäden	4

6. Einrichtungen für Hilfe zur Pflege und Eingliederungshilfe

Einrichtungen	Anzahl der Einrichtungen	vorhandene Plätze	belegte Plätze*
teilstationäre Eingliederung	8	718	344
vollstationäre Eingliederung	17	400	245
Hilfe zur Pflege	11	1 071	166
Hilfen nach § 72 BSHG	1	15	15
gesamt	37	2 204	770

* nur die durch den Landkreis TF mitfinanzierten Plätze

7. Ausgaben der Sozialhilfe

Art der Leistung	Ausgaben (DM)		
	gesamt	Anteil des Landes Brandenburg	Anteil des Landkreises TF
Laufende Hilfe zum Lebensunterhalt	18 403 812	0	18 403 812
Hilfe in besonderen Lebenslagen	32 474 294	29 469 669	3 004 625
darunter Hilfe zur Pflege gem. BSHG	3 190 309	2 951 061	239 248
Krankenhilfe, sonstige Hilfe	1 555 960	0	1 555 960
Eingliederungshilfe	27 405 184	26 423 952	981 232
sonstige	322 841	94 656	228 185
Sozialhilfe insgesamt	50 878 106	29 469 669	21 408 437
je Einwohner	317,14	183,70	133,45

8. Empfänger von Sozialhilfe

Zeitpunkt	Sozialhilfeempfänger		
	ø pro Monat		darunter
	insges.	je 1000 Einwohner	in Einrichtungen
1.1. - 31.12.2000	5 011	31,37	904
1.1. - 31.12.2001	5 353	33,37	770

XII. UMWELTSCHUTZ

1. Öffentliche Wasserversorgung und Abwasserbeseitigung

Zweckverband	Einwohner (Anzahl)	Anschlussgrad Trinkwasser (%)	Anschlussgrad Abwasser (%)
WAZ Blankenfelde-Mahlow	20 695	99,3	76,9
MAWV Königs Wusterhausen	841	100,0	100,0
WARL Ludwigsfelde
KMS	34 039	84,9	39,1
NUWAB GmbH Luckenwalde	29 313	99,6	74,9
WABAU Baruth	5 621	84,0	52,5
WAZ Jüterbog-Fläming	23 063	99,5	74,5
WAZ Hohenseefeld	2 933	99,3	72,9
TAZV Luckau	6 219	95,0	49,4
HWAZ Herzberg	367	100,0	100,0
Verbandsfreie Gemeinden	9 223	74,4	61,9
Landkreis TF insgesamt	132 314	93,1	63,1

2. Angelieferte Abfallmengen (Stand 30.06.2001)

Art der Entsorgungsanlage	Abfallaufkommen (t)	Einwohnerspezifische Menge ** (kg/EW)
Hausmüll (incl. hmä. Gewerbeabfall)	34 095,89	213
Sperrmüll	5 957,09	37
Wertstoffe	23 001,22	144
davon: Glas	6 237,10	39
Leichtverpackung	4 867,04	30
Papier/Pappe/Karton	11 897,08	74
Grünabfälle *	1 310,10	8

* im Auftrag des SBAZV eingesammelte Mengen

** bei einer Einwohnerzahl von 160 009 (Quelle: LDS Brandenburg, 30.06.2001)

XIII. ÖFFENTLICHE SICHERHEIT

1. Kriminalität

Straftaten	erfasste Fälle	Aufklärungsquote (%)
Straftaten gegen das Leben	5	60,0
davon: Mord	1	0,0
fahrlässige Tötung	1	100,0
Totschlag	3	66,7
Straftaten gegen die sexuelle Selbstbestimmung	79	81,0
darunter: Vergewaltigung	12	100,0
sexuelle Nötigung	16	100,0
sexueller Missbrauch von Kindern	19	78,9
Rohheitsdelikte und Straftaten gegen die persönliche Freiheit	1 113	89,3
davon: Raub und räuberische Erpressung	70	60,0
Körperverletzung	634	92,0
Straftaten gegen die persönliche Freiheit	409	90,2
Diebstahl	7 182	44,8
darunter: in / aus Wohnungen	242	47,5
aus Kraftfahrzeugen	947	23,9
in / aus Warenhäusern, einschl. Ladendiebstähle	1 243	90,1
von Fahrrädern	1 438	37,8
von Kraftfahrzeugen, unbefugter Gebrauch	381	57,7
Vermögens- und Fälschungsdelikte	1 559	81,8
darunter: Betrug	982	75,1
Sonstige Straftatbestände gemäß StGB	2 429	59,8
darunter: Straftaten gegen die Umwelt	19	63,2
Strafrechtliche Nebengesetze	548	96,5
Landkreis TF insgesamt	12 915	58,3

(Quelle: Polizeipräsidium Potsdam)

2. Tätigkeit der Feuerwehr

Hilfearten	Jahr gesamt	davon			
		1. Quartal	2. Quartal	3. Quartal	4. Quartal
Brandbekämpfung	602	105	199	180	118
davon Wohnstätten	129	29	25	27	48
Industrie, Lagerwirtschaft und Werkstätten	31	8	12	6	5
Landwirtschaft (Objekte)	23	4	5	7	7
landwirtschaftliche Flächen	26	0	14	12	0
Wald	95	0	53	42	0
Böschungen/Ödland	41	0	25	16	0
Fahrzeuge	72	17	21	18	16
Sonstige	124	29	35	38	22
Mülldeponien, -container	61	18	9	14	20
Technische Hilfeleistungen	1 229	274	234	392	329
davon Verkehrsunfälle - Menschenrettung	318	45	62	125	86
Verkehrsunfälle - Schadstoffe	239	42	49	61	87
Kfz - Bergung	18	3	4	7	4
Eisenbahnunfälle	0	0	0	0	0
Unfälle mit Gefahrgut	14	4	0	0	10
Unfälle mit Luftfahrzeugen	0	0	0	0	0
Tierrettung	35	8	7	11	9
Menschenrettung - Gewässer	0	0	0	0	0
Türöffnung hilflose Person	40	6	13	15	6
Sturmschäden	159	16	8	103	32
Sonstige	375	146	82	58	89
Menschen in Notlage	31	4	9	12	6
Fehlalarm	195	45	35	63	52
böswillige Alarmierung	26	6	4	9	7
Einsätze insgesamt	2 052	430	472	644	506

3. Personelle Stärke der Freiwilligen Feuerwehren

Amt / Stadt / Gemeinde	Personen	davon			
		Aktive			Altersgruppen
		Männer	Frauen	Jugendliche	
Am Mellensee	280	160	26	61	33
Baruth/Mark	388	243	44	56	45
Blankenfelde-Mahlow	178	101	9	57	11
Dahme/Mark	582	289	43	119	131
Jüterbog	276	146	32	33	65
Großbeeren	100	58	10	29	3
Niederer Fläming	466	275	24	53	114
Niedergörsdorf	678	385	37	131	125
Rangsdorf	129	79	11	28	11
Trebbin	472	257	74	89	52
Zossen	486	301	27	99	59
Werksfeuerwehr Daimler Chrysler	27	27	0	0	0
Luckenwalde	121	78	2	22	19
Ludwigsfelde	395	220	31	61	83
Nuthe-Urstromtal	866	343	96	190	237
Landkreis TF gesamt	5 444	2 962	466	1 028	988

4. Tätigkeit des Rettungsdienstes

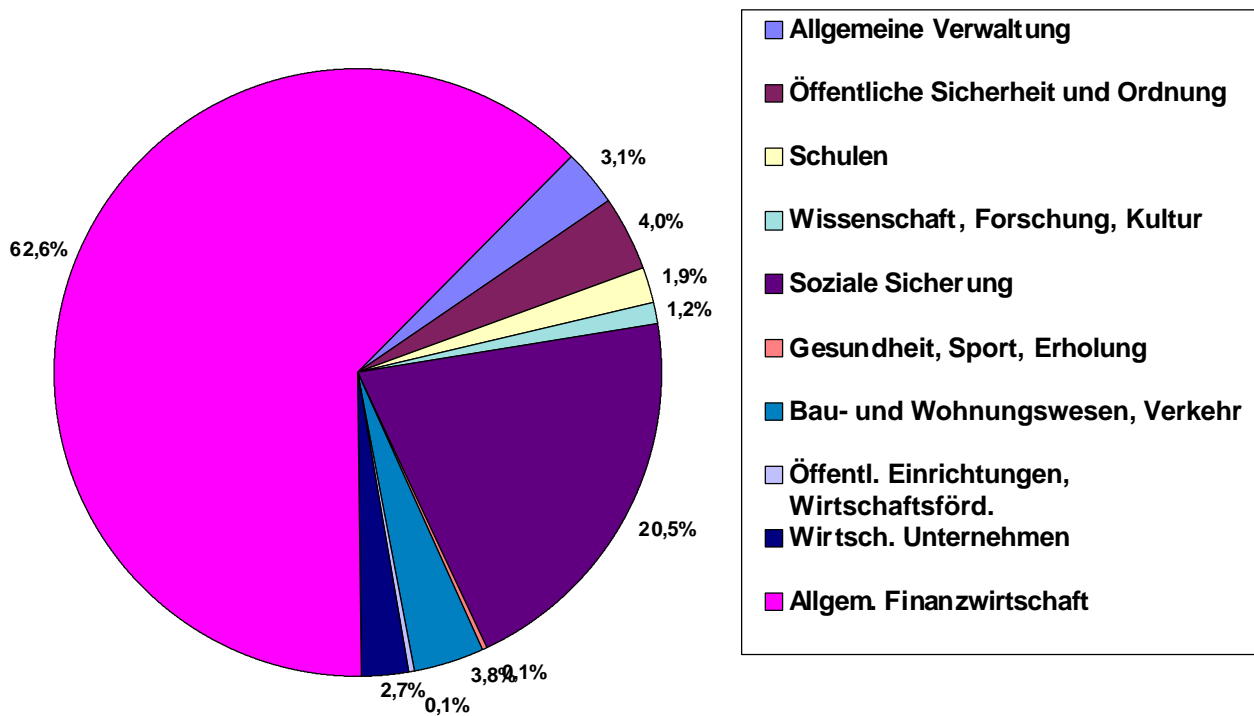
Hilfearten	Jahr gesamt	davon			
		1. Quartal	2. Quartal	3. Quartal	4. Quartal
Einsätze insgesamt	14 667	3 552	3 731	3 649	3 735
davon Krankentransporte	3 917	1 017	1 039	930	931
Hubschraubereinsätze	135	32	34	48	21
Rettungseinsätze	10 615	2 503	2 658	2 671	2 783
darunter mit Notarzt	5 545	1 326	1 418	1 380	1 421

XIV. ÖFFENTLICHE FINANZEN

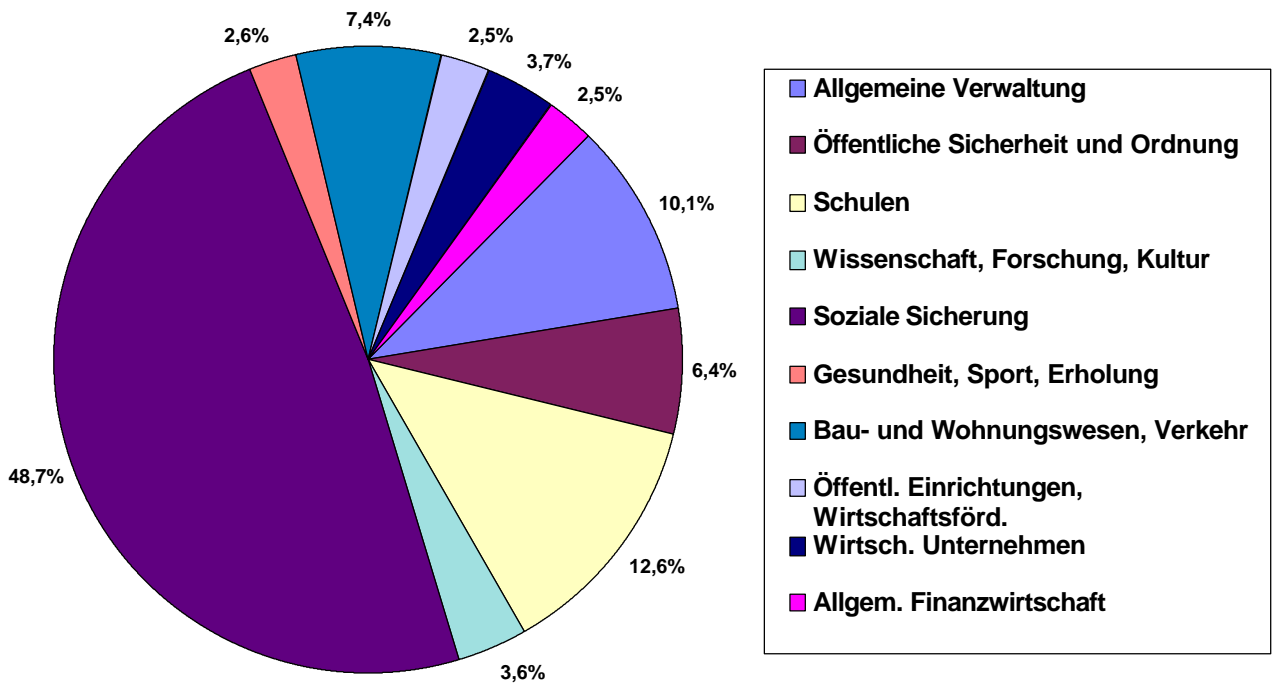
1. Haushalt des Landkreises 2001

Einzelplan	Bezeichnung des Einzelplanes	Verwaltungshaushalt (DM)		Vermögenshaushalt (DM)	
		Einnahmen	Ausgaben	Einnahmen	Ausgaben
0	Allgemeine Verwaltung	6 709 762	22 146 565	950 446	4 876 469
1	Öffentliche Sicherheit und Ordnung	8 632 604	13 993 096	141 737	634 554
2	Schulen	4 116 772	27 769 029	4 787 805	10 857 309
3	Wissenschaft, Forschung, Kultur	2 574 481	7 907 956	0	193 942
4	Soziale Sicherung	44 579 087	107 009 190	0	471 466
5	Gesundheit, Sport, Erholung	258 724	5 721 855	0	0
6	Bau- und Wohnungswesen, Verkehr	8 349 120	16 221 171	7 986 873	33 821 745
7	Öffentl. Einrichtungen, Wirtschaftsförd.	149 200	5 537 290	242 311	497 311
8	Wirtsch. Unternehmen	5 967 973	8 078 511	2 745 542	3 553 097
9	Allgem. Finanzwirtschaft	136 411 507	5 494 784	41 059 963	3 008 784
0-9	Zusammen	217 749 230	219 879 447	57 914 677	57 914 677

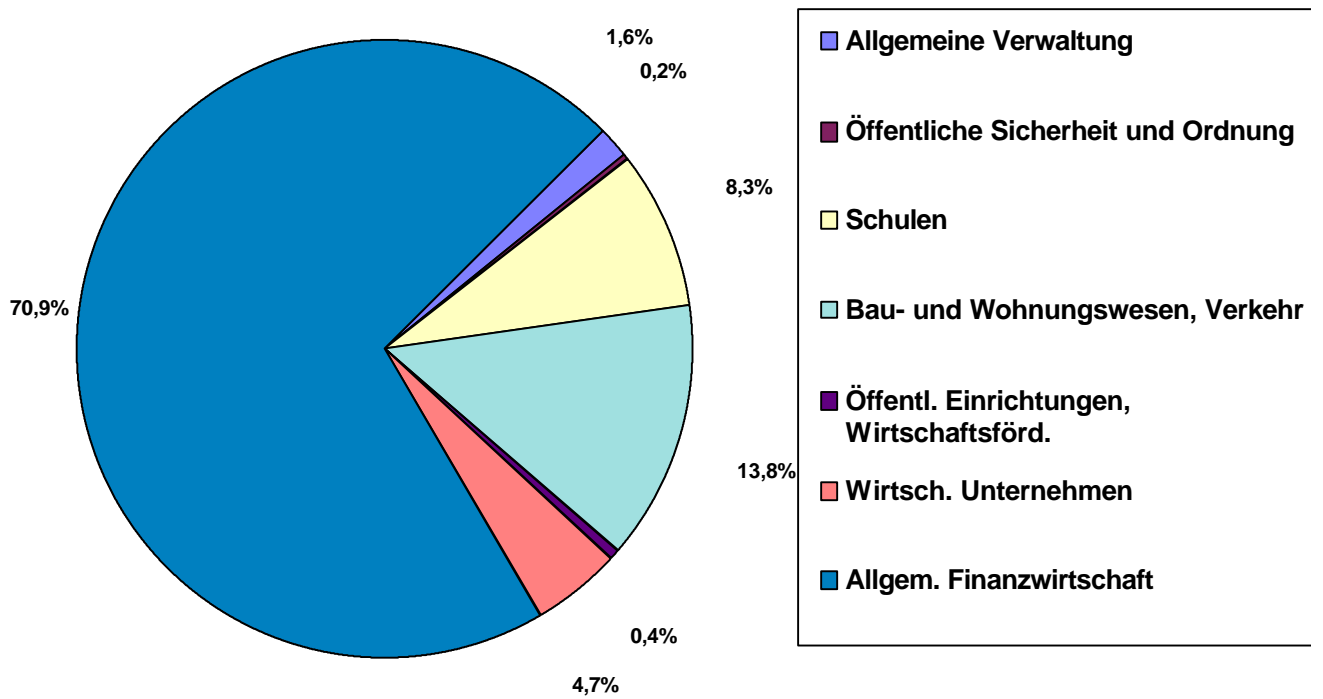
Einnahmestruktur im Verwaltungshaushalt 2001



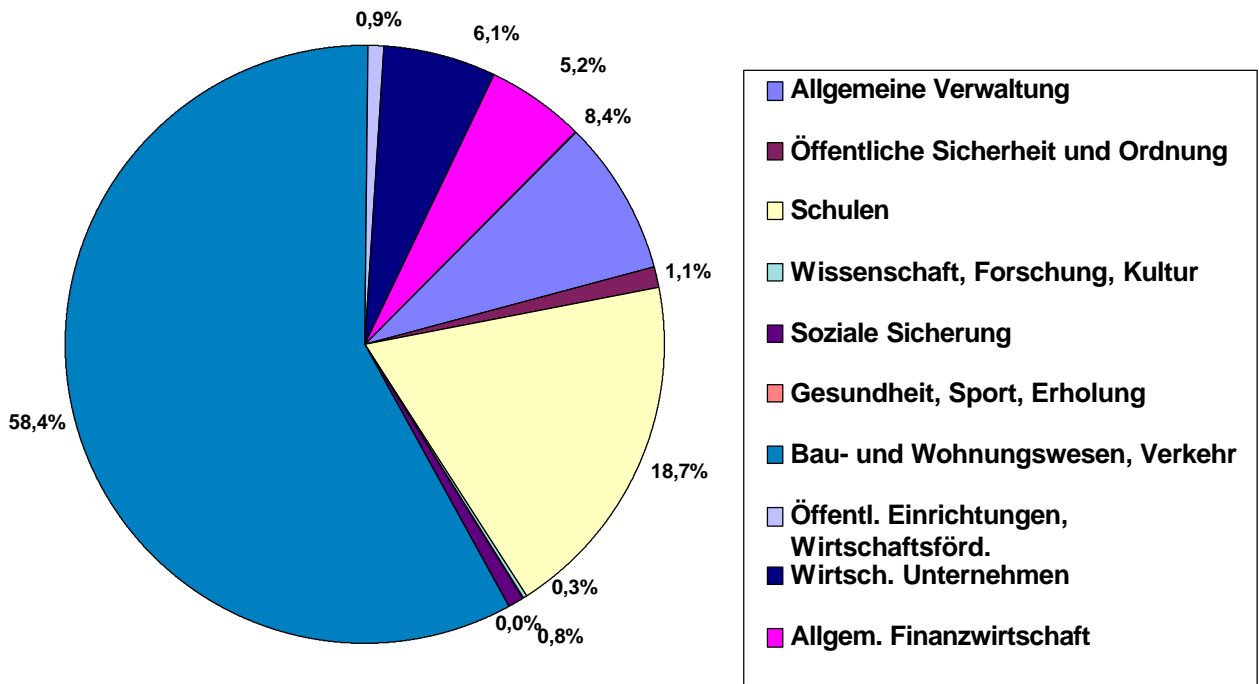
Ausgabestruktur im Verwaltungshaushalt 2001



Einnahmestruktur im Vermögenshaushalt 2001



Ausgabestruktur im Vermögenshaushalt 2001



XV. Wahlen

1. Endgültiges Ergebnis der Europawahlen (13.06.1999)

Wahlberechtigte	Wahlbeteiligung (%)	ungültige Stimmen	gültige Stimmen insgesamt	davon abgegebene gültige Stimmen für (%)						
				SPD	CDU	PDS	GRÜNE/ B90	FDP	REP	Sonst.
123 995	30,74	1 139	36 974	33,36	29,43	23,1	3,14	2,46	1,63	6,88

2. Endgültiges Ergebnis der Bundestagswahlen (27.09.1998) *

Wahlberechtigte	Wahlbeteiligung (%)	ungültige Stimmen	gültige Stimmen insgesamt	davon abgegebene gültige Stimmen für (%)						
				SPD	CDU	PDS	GRÜNE/ B90	FDP	REP	Sonst.
116 493	72,03	2 622	81 284	46,1	19,31	18,88	3,43	2,93	2,12	7,22

3. Endgültiges Ergebnis der Landtagswahlen (05.09.1999) *

Wahlkreis	Wahlberechtigte	Wahlbeteiligung (%)	ungültige Stimmen	gültige Stimmen insgesamt	davon abgegebene gültige Stimmen für (%)						
					SPD	CDU	PDS	GRÜNE/ B90	FDP	REP	Sonst.
19	52 942	56,13	29 272	444	34,84	27,73	24,68	3,42	1,82	4,95	2,56
26	45 163	54,9	24 448	347	43,09	24,55	21,91	1,29	2,02	6,09	1,05
27	44 751	55,72	24 565	372	41,26	26,66	21,07	1,57	2,25	5,52	1,67

4. Endgültiges Ergebnis der Wahlen zum Kreistag (27.09.1998)

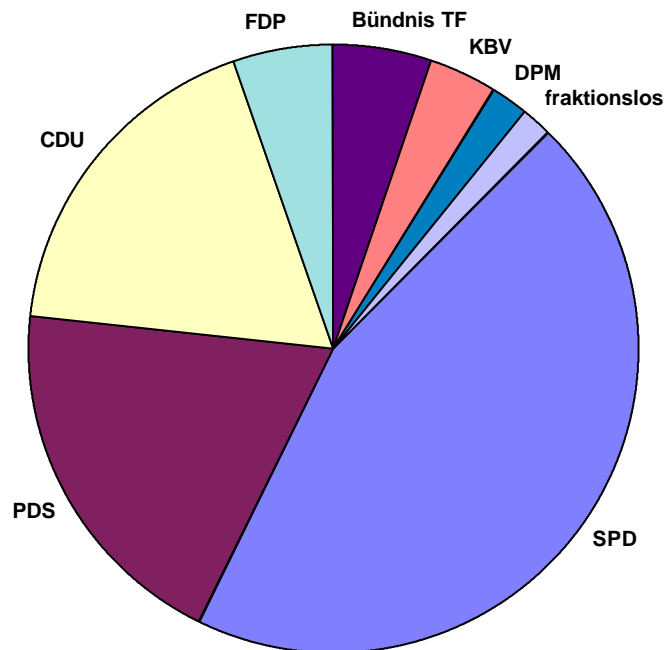
Wahlberechtigte	Wahlbeteiligung (%)	ungültige * Stimmen	gültige * Stimmen insgesamt	davon abgegebene gültige Stimmen für (%)						
				SPD	PDS	CDU	FDP	Bündnis TF	KBV	Sonst.
122 133	78,13	23 717	262 558	44,26	20,13	18,06	4,93	4,7	3,76	4,16

(* 3 Stimmen je Wähler)

4.1. Sitzverteilung im Kreistag

	insgesamt	davon		insgesamt	davon	
	27.09.1998	männlich	weiblich	31.12.2001	männlich	weiblich
Anzahl der Mitglieder	56+1 *	38+1 *	18	56+1 *	38+1 *	18
Anzahl der Fraktionen	6	x	x	6	x	x
Anzahl der Sitze						
SPD	25	16	9	25	16	9
PDS	11	7	4	11	7	4
CDU	10	5	5	10	5	5
FDP	3	3	0	3	3	0
Bündnis TF	3	3	0	3	3	0
KBV	2	2	0	2	2	0
DPM	1	1	0	1	1	0
REP	1	1	0	0	0	0
fraktionslos	0	0	0	1	1	0

* Gem. Landkreisordnung für das Land Brandenburg § 28 Abs. 1 ist der Landrat stimmberechtigtes Mitglied des Kreistages.



4.2. Besetzung der Ausschüsse des Kreistages

Ausschuss	Mitglieder	davon							
		SPD	CDU	PDS	FDP	Bündnis TF	KBV	sachk. Einw.	FTJ *
Kreissausschuss	15	7	2	3	1	1	1	0	0
Ausschuss für Wirtschaft und Landwirtschaft	14	4	1	2	0	1	1	5	0
Ausschuss für Landschaftsgestaltung, Umwelt und Ökologie	14	4	1	2	0	1	1	5	0
Ausschuss für Bildung, Kultur und Sport	15	5	1	2	0	1	0	6	0
Ausschuss für Gesundheit und Soziales	12	5	1	2	0	1	0	3	0
Jugendhilfeausschuss	25	5	2	2	0	0	0	10	6
Rechnungsprüfungsausschuss	6	1	1	1	1	1	1	0	0
Haushalts- und Finanzausschuss	9	3	1	2	1	1	1	0	0
Ausschuss für Regionalentwicklung und Bauplanung	13	5	1	2	0	1	0	4	0

* Freie Träger der Jugendhilfe

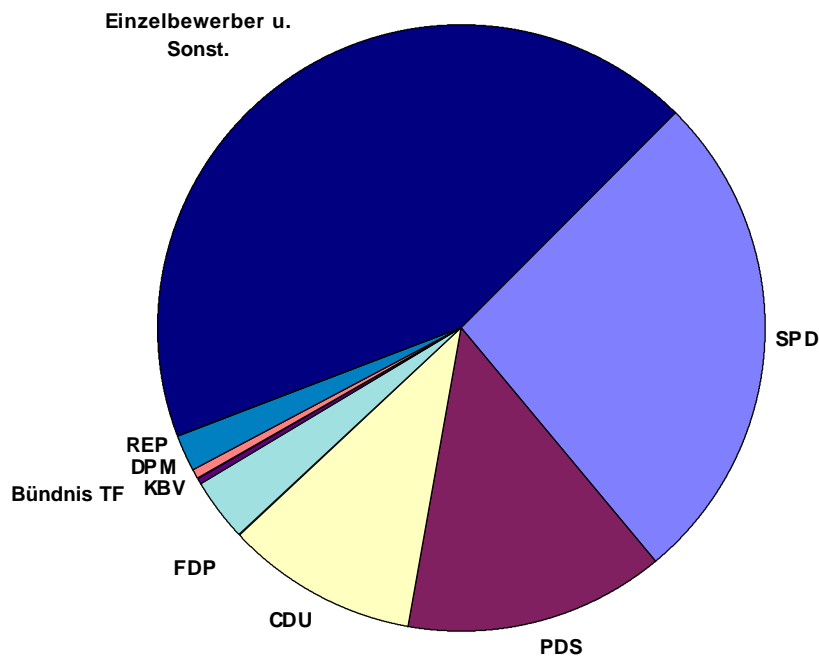
5. Endgültiges Ergebnis der Wahlen zu den Stadtverordnetenversammlungen und den Gemeindevertretungen (27.09.1998)

Wahlberechtigte	Wahlbeteiligung (%)	ungültige * Stimmen	gültige * Stimmen insgesamt	davon abgegebene gültige Stimmen für (%)						
				SPD	PDS	CDU	FDP	Bündnis TF	KBV	Sonst.
122 133	78,54	50 938	265 949	35,16	15,97	15,22	3,47	0	0,54	29,64

(* 3 Stimmen je Wähler)

6. Zusammensetzung der Stadtverordnetenversammlungen und Gemeindevertretungen

Parteien / pol. Ver. / Einzelbewerber	gewählte Vertreter insgesamt	davon in		Bürgermeister
		Stadtverordnetenversammlungen	Gemeindevertretungen	
Landkreis TF	557	164	393	43
davon				
SPD	147	56	91	6
PDS	77	23	54	6
CDU	57	27	30	2
FDP	19	4	15	2
Bündnis TF	1	1	0	0
KBV	4	1	3	0
DPM	10	0	10	1
REP	1	1	0	0
Einzelbewerber u. Sonst.	241	51	190	26



XVI. Sonstiges

1. Bodenflächen nach Nutzungsarten

Art der Bodenflächen	Fläche (ha) *	%
Gebäude- und Freiflächen	9 012	4,3
Betriebsflächen	753	0,4
Erholungsflächen	645	0,3
Verkehrsflächen	6 797	3,2
Landwirtschaftsflächen	97 385	46,6
Waldflächen	80 452	38,5
Wasserflächen	3 694	1,8
Flächen anderer Nutzung	10 461	5,0
Landkreis TF gesamt	209 199	100,0

(Quelle: LDS Brandenburg)

* Stand der Erfassung der Flächen- (Boden-) Nutzung 2001
Erhebung erfolgt alle 4 Jahre

2. Regelung offener Vermögensfragen

	Anträge (mit Vorkauf- recht)	Ansprüche	darunter		Wider- sprüche	Verwaltungs- gerichts- verfahren	"Negativattest"	
			beschieden	erledigt (%)			Anfragen	Auskünfte
Landkreis TF insgesamt	16 326	39 989	38 521	96,30	2 602	644	109 803	105 329

3. Grundstücksverkehr

	Antragseingänge	erteilte Genehmigungen (inkl. Antragsüberhang aus Vorjahren)	sonstige Erledigungen	Aussetzungen	Widersprüche
Summe	1 747	1 518	154	78	1

4. Flächenausweisung nach Flächenarten in genehmigten Flächennutzungsplänen

Gemeinde	Gemeindefläche gesamt (ha)	darunter			
		Wohnbauflächen	gewerbl. Bauflächen	gemischte Bauflächen	Sonderbauflächen
Baruth	23 364	38,80	246,50	190,80	167,10
Niederer Fläming	16 222	37,94	8,13	167,73	0,92
Dahme/Mark	10 225	68,00	24,25	66,40	68,90
Groß Kienitz	622	15,50	0,00	0,00	0,00
Groß Schulzendorf	1 213	0,00	0,00	0,00	0,00
Herbersdorf	639	0,00	0,44	7,44	0,00
Hohenseefeld	1 679	0,54	19,47	34,02	0,00
Ihlow	4 755	0,00	5,00	35,00	3,00
Illmersdorf	999	0,00	0,00	29,97	0,00
Jüterbog	17 568	350,49	149,00	308,26	151,20
Luckenwalde	4 675	496,00	245,00	176,00	34,00
Ludwigsfelde	9 718	203,70	470,00	0,00	0,00
Mellensee	789	549,30	118,90	0,00	63,00
Nächst Neuendorf	497	0,00	0,00	0,00	0,00
Nuthe-Urstromtal	33 390	132,79	103,95	306,74	322,73
Rangsdorf	1 708	304,60	10,76	14,10	183,41
Thyrow	3 525	61,00	18,25	8,00	1,75
Zossen	2 859	0,00	0,00	0,00	0,00
Landkreis TF gesamt	134 447	2258,66	1419,65	1344,46	996,01

5. Bauplanrechtlich genehmigte Wohnbaugebiete

Amt Gemeinde	Anzahl	Wohnbauflächen	Wohneinheiten
Am Mellensee	9	28,50	261
Baruth/Mark	3	11,30	228
Blankenfelde-Mahlow	21	137,30	5 954
Dahme/Mark	3	6,70	82
Jüterbog	3	8,20	74
Großbeeren	6	62,80	1 520
Niederer Fläming	0	0,00	0
Niedergörsdorf	2	10,80	134
Rangsdorf	10	61,70	1 228
Trebbin	14	59,30	805
Zossen	20	89,40	2 002
Luckenwalde	5	28,10	1 060 *
Ludwigsfelde	11	153,40	3 813
Nuthe-Urstromtal	2	5,10	169
Landkreis TF	109	662,60	17 330

* Einschließlich Wohnbaugebiete, in denen während der Planaufstellung Vorhaben in erheblichem Umfang genehm wurden