

Vorwort

Liebe Leserin, lieber Leser,

nunmehr bereits zum neunten Mal erscheint das Statistische Jahrbuch des Landkreises Teltow-Fläming. Nach dieser Zeit ist es berechtigt, von einem Standardwerk zu sprechen und somit freue ich mich, Ihnen das Jahrbuch 2002 präsentieren zu können.

Daten und Fakten gewinnen im Zuge der Entwicklung in immer höherem Maße an Bedeutung. Unser Bemühen ist es, Ihnen - dem Betrachter - aus den verschiedensten Bereichen einen Überblick über die Struktur und Entwicklung unseres Landkreises zu bieten.

Mit dieser 9. Ausgabe wird eine nicht ganz selbstverständliche Arbeit fortgesetzt, die wir auf Grund der in Quantität und Qualität gestiegenen Nachfrage nach allgemeinen und speziellen Daten sowie Datensammlungen gerne weiterführen.

Was ist neu in dieser Ausgabe?

- Im Kapitel II. 2. wird die stetige Veränderung der Gebietskörperschaften des Landkreises verdeutlicht. Waren es 1994 insgesamt noch 119 Städte und Gemeinden, so sind es mit Stand 2002 noch 37. Auch die Zahl der Ämter hat sich von 11 auf 7 verringert, bei einem Bevölkerungsstand von 160.659 Einwohnern. Dies entspricht einem Zuwachs von 232 Einwohnern gegenüber dem Vorjahr. Neu ist hier auch die Entwicklung der Gemeindegrößengruppen.
- Im Punkt 4. - Gebiet und Bevölkerung - haben wir die Erweiterung der Darstellung des Lebensbaumes der über 100-Jährigen aufgenommen.
- Bei den Eheschließungen/Ehetrennungen im Punkt 9 war es uns möglich, komplett das Jahr 2001 und 2002 in der Querschnittsdarstellung zu erfassen.
- In den Kapiteln V./VI. sowie IX. und XI. wurden die Entwicklungen, beginnend mit dem Jahr 1994, dargestellt.
- Das Kapitel X. - Bildung, Kultur und Sport - wurde erweitert. Im Punkt 4. erfolgt die Darstellung der Kreismusikschule, der Musikschule Ludwigsfelde und der Musik- & Kunstschule Blankenfelde.
- Neu ist auch die Tabelle 1. Krankenhäuser im Kapitel XI. des Jahrbuches. Wurde sonst nur die Anzahl der Krankenhäuser erwähnt, stellen wir Ihnen diese namentlich mit der jeweiligen Kapazität, Auslastung und der Anzahl der Mitarbeiter vor.
- Des Weiteren haben wir die aktuellen Wahlergebnisse für die Wahl zum 15. Deutschen Bundestag am 22.09.2002 entsprechend der jeweiligen Wahlkreise, Wahlbeteiligung und abgegebenen Stimmen dargestellt.

Allen Personen und Institutionen, die halfen, das vorliegende Dokumentenmaterial zu erarbeiten, sei an dieser Stelle sehr herzlich gedankt. Ohne das Entgegenkommen, die Hilfe und die gute Zusammenarbeit wäre das Statistische Jahrbuch nicht in dieser Qualität und mit der Vielzahl an Daten erschienen.

Liebe Leserin, lieber Leser, an Sie möchte ich die Bitte richten, uns mit Hinweisen, Ergänzungen und Vorschlägen bei der weiteren Gestaltung des Statistischen Jahrbuches behilflich zu sein.

In diesem Sinne wünsche ich Ihnen beim Lesen und Vergleichen der Daten zur Entwicklung unseres Landkreises viel Freude.

Ihr

Peer Giesecke
Landrat

Luckenwalde im Juni 2003

Inhaltsverzeichnis

	Seite
Vorwort	
Abkürzungen	6
Zeichenerklärungen	7
Erläuterungen, Definitionen	7
I. Allgemeine geografische und meteorologische Angaben	
1. Geografische Angaben	12
2. Meteorologische Angaben	18
II. Gebiet und Bevölkerung	
1. Fläche, Bevölkerung und Bevölkerungsdichte der Ämter, Städte und Gemeinden sowie deren Ortsteile	22
2. Entwicklung der Gebietskörperschaften	28
3. Entwicklung der Gemeindegrößengruppen	28
4. Bevölkerung des Landkreises nach Altersjahren, Geburtsjahren und Geschlecht	29
5. Nichtdeutsche Bevölkerung	31
6. Bevölkerungsbewegung nach Monaten	32
7. Bevölkerungsbewegung 1994 - 2002	33
8. Bevölkerungsentwicklung 1998 - 2002	34
9. Eheschließungen / Ehetrennungen	35
III. Erwerbstätigkeit / Arbeitslosigkeit	
1. Arbeitslose, Arbeitslosenquote	36
2. Arbeitsmarktstatistik nach ausgewählten Merkmalen	37
3. Einsatz arbeitsmarktpolitischer Instrumente	38
IV. Industrie, Handwerk, Handel und Gastgewerbe	
1. Betriebe der Industrie- und Handelskammer	39
2. Betriebe der Handwerkskammer	40
3. Gewerbean- und Gewerbeabmeldungen nach Wirtschaftsbereichen	41
4. Bergbau und Verarbeitendes Gewerbe	42
5. Bauhauptgewerbe	43
6. Ausbaugewerbe	44
7. Gewerbegebiete	45
8. Gäste und Übernachtungen im Fremdenverkehr	46
9. Beherbergungsarten	46
10. Beherbergungsstätten, Gästebetten und Kapazitätsauslastung	47
V. Bautätigkeit und Wohnungswesen	
1. Baugenehmigungen im Wohn- und Nichtwohnbau einschließlich Baumaßnahmen an bestehenden Gebäuden	48
1. 1. Entwicklung der Baugenehmigungen im Wohn- und Nichtwohnbau	49
2. Baufertigstellungen im Wohn- und Nichtwohnbau einschließlich Baumaßnahmen an bestehenden Gebäuden	50

2. 1. Entwicklung der Baufertigstellungen im Wohn- und Nichtwohnbau	51
3. Bauplanrechtlich genehmigte Wohnbaugebiete	52
4. Flächenausweisung nach Flächenarten in genehmigten Flächennutzungsplänen	53
VI. Land- und Forstwirtschaft	
1. Größenstruktur der landwirtschaftlichen Betriebe	54
2. Landwirtschaftliche Unternehmen nach Rechtsformen	55
3. Bodennutzung der landwirtschaftlichen Betriebe	56
4. Stillgelegte Fläche, Ackerland sowie Anteil der stillgelegten Fläche am Ackerland	56
5. Anbau und Ernte ausgewählter landwirtschaftlicher Feldfrüchte	57
6. Viehbestände	58
7. Milchkuhbestand, Milchproduktion	58
8. Viehhalter nach wichtigen Tierarten	58
9. Arbeitskräfte in landwirtschaftlichen Betrieben	59
10. Ausbildung	60
11. Lehrlingsausbildung	60
VII. Jagd- und Fischereiwesen	
1. Jagdbezirke	61
2. Wildbestand	61
3. Abschuss	62
4. Jagdscheine	62
5. Fischereischeine	62
VIII. Veterinärwesen und Lebensmittelüberwachung	
1. Praktizierende Tierärzte	63
2. Art und Zahl der zu überwachenden Lebensmittelbetriebe	63
3. Art und Zahl der zu überwachenden Landwirtschaftsbetriebe	63
4. Amtlich zur Kenntnis gelangte anzeigepflichtige Tierseuchen	64
5. Sonstige zu überprüfende Tierhaltung	64
IX. Verkehrswesen	
1. Straßen des überörtlichen Verkehrs	65
2. Kraftfahrzeugbestand	65
3. Fahrerlaubniswesen	66
4. Straßenverkehrsunfälle und ihre Folgen	67
5. Flugplatzverkehrsstatistik	67
6. Öffentlicher Personennahverkehr	68
7. Taxen und Mietwagen	69
X. Bildung, Kultur, Sport und Jugend	
1. Schulen - Gesamtübersicht	70
2. Volkshochschule	71
3. Musikschule	71
4. Öffentliche Bibliotheken	72
5. Theater	72
6. Museen / Gedenkstätten / Galerien	73

7. Sporteinrichtungen	74
8. Freizeiteinrichtungen	74
9. Kindertagesbetreuung	75
10. Kinder in Pflegefamilien / Adoptionen	75
XI. Gesundheit und Soziales	
1. Krankenhäuser	76
2. Apotheken	76
3. Niederlassungen in den nichtärztlichen Fachberufen des Gesundheitswesens	77
4. Zulassungen nach dem Heilpraktikergesetz	77
5. Ärzte, Zahnärzte und Psychotherapeuten in freier Niederlassung	78
6. Einrichtungen für Hilfe zur Pflege und Eingliederungshilfe	78
7. Ausgaben der Sozialhilfe	79
8. Empfänger von Sozialhilfe	79
9. Wohngeldempfänger und Wohngeldzahlungen	80
XII. Umweltschutz	
1. Öffentliche Wasserversorgung und Abwasserbeseitigung	81
2. Angelieferte Abfallmengen	81
XIII. Öffentliche Sicherheit	
1. Kriminalität	82
2. Tätigkeit der Feuerwehr	83
3. Personelle Stärke der Freiwilligen Feuerwehren	84
4. Tätigkeit des Rettungsdienstes	84
XIV. Öffentliche Finanzen	
1. Haushalt des Landkreises	85
XV. Wahlen	
1. Endgültiges Ergebnis der Europawahlen (13.06.1999)	88
2. Endgültiges Ergebnis der Bundestagswahlen (22.09.2002)	88
3. Endgültiges Ergebnis der Landtagswahlen (05.09.1999)	88
4. Endgültiges Ergebnis der Wahlen zum Kreistag (27.09.1998)	89
4. 1. Sitzverteilung im Kreistag	90
4. 2. Besetzung der Ausschüsse des Kreistages	91
5. Endgültiges Ergebnis der Wahlen zu den Stadtverordnetenversammlungen und Gemeindevertretungen (27.09.1998)	91
6. Zusammensetzung der Stadtverordnetenversammlungen und Gemeindevertretungen	92

Abkürzungen

%	=	Prozent
°C	=	Grad Celsius
ABM	=	Arbeitsbeschaffungsmaßnahme
AE	=	Aufenthaltserlaubnis
BSHG	=	Bundessozialhilfegesetz
CDU	=	Christlich Demokratische Union Deutschlands
DPM	=	Die Parteilosen Mahlow
dt	=	Dezitonne
e.S.	=	einstweilige Sicherung
EG-Gew.	=	Wasserqualität entsprechend EG-Norm
EUR	=	Euro
EW	=	Einwohner
FDP	=	Freie Demokratische Partei
GbR	=	Gesellschaft bürgerlichen Rechts
gGmbH	=	gemeinnützige Gesellschaft mit beschränkter Haftung
GmbH	=	Gesellschaft mit beschränkter Haftung
GRÜNE/B90	=	Bündnis 90 / DIE GRÜNEN
h	=	Stunde
ha	=	Hektar
hmä.	=	hausmüllähnliche
HN	=	Normalhöhen
hPa	=	Hekto-Pascal
i.V.	=	in Verfahren
KBV	=	Kreisbauernverband
kg	=	Kilogramm
KG	=	Kommanditgesellschaft
km	=	Kilometer
km ²	=	Quadratkilometer
KV	=	Kreisverwaltung
LDS	=	Landesbetrieb für Datenverarbeitung und Statistik
LF	=	Landwirtschaftlich genutzte Fläche
LSG	=	Landschaftsschutzgebiet
m	=	Meter
m ²	=	Quadratmeter
männl, m	=	männlich
Mio	=	Million
NSG	=	Naturschutzgebiet
PDS	=	Partei des Demokratischen Sozialismus
REP	=	DIE REPUBLIKANER
SPD	=	Sozialdemokratische Partei Deutschlands
Stck	=	Stück
StGB	=	Strafgesetzbuch
t	=	Tonne
TF	=	Teltow-Fläming
tkm	=	Tonnenkilometer
TÜP	=	Truppenübungsplatz
tw	=	teilweise
weibl, w	=	weiblich
z. T.	=	zum Teil

Zeichenerklärungen

()	=	Aussage eingeschränkt, Wert kann Fehler aufweisen
-	=	nichts vorhanden
.	=	Zahlenwert unbekannt oder geheimzuhalten
...	=	Zahlenwert lag bei Redaktionsschluss nicht vor
/	=	keine Angabe, da Zahlenwert nicht sinnvoll
<	=	kleiner
>	=	größer
x	=	Tabellenwert gesperrt, Aussage nicht sinnvoll

Erläuterungen, Definitionen

Quellen

Bei Zuarbeiten von öffentlichen oder privaten Stellen, die nicht zur Kreisverwaltung Teltow-Fläming oder zu den Ämtern des Landkreises gehören, ist eine Quellenangabe vorhanden.
Informationen der Fachämter der Kreisverwaltung Teltow-Fläming, von Einrichtungen, die diesen Ämtern angehören sowie aus den Amtsverwaltungen des Landkreises tragen keine Quellenangabe (Eigenstatistik).

Berichtszeitpunkt

Überwiegend beziehen sich die Angaben in den Tabellen auf den 31.12. des Berichtsjahres (2002). In diesen Fällen ist kein Stichtag genannt. Abweichende Berichtstermine sind mit dem betreffenden Datum gekennzeichnet.

davon

Vollständige Aufgliederung einer Summe.

darunter

Teilweise Aufgliederung einer Summe.

Kreisdiagramme

Bei allen Kreisdiagrammen beginnt das erste Segment bei einem Winkel von 45 °.
Die Reihenfolge der Segmente entspricht der Reihenfolge der Datenreihennamen in der Legende.

Fehlerbetrachtung

Bei Berechnung und anschließender Summierung von prozentualen Angaben kann es aufgrund von Rundungen zu minimalen Abweichungen vom tatsächlichen Ergebnis kommen.

Kapitel I

Höhenlagen der Gemeinden

Die Höhenangaben beziehen sich auf die Angaben in den topografischen Karten 1:10 000 mit Stand vom 31.10.1994.
Höhensystem : HN (Normalhöhen)
Der Nullpunkt dieses Höhensystems ist durch den Kronstädter Pegel (Höhen-Null) festgelegt.
Es sind die Gemeinden und Ortsteile aufgeführt, die zum 31.12. des jeweiligen Jahres bestanden.
Verwendet wurden die Messpunkte in den Orten, die der Ortsmitte am nächsten liegen. Beim Fehlen solcher Angaben in den Karten beziehen sich die Höhen auf die der Ortsmitte am nächsten gelegenen Höhenlinien oder Näherungswerte daraus.

Kapitel II

Gebiet

Die Angaben zu den Ämtern, Städten und Gemeinden sowie deren Ortsteilen basieren auf der zum 31.12. des jeweiligen Jahres bestehenden Verwaltungsstrukturen.

Bevölkerung

Personen, die am 31.12. des jeweiligen Jahres mit alleiniger bzw. Hauptwohnung in der Gemeinde gemeldet sind, einschließlich der gemeldeten nichtdeutschen und staatenlosen Personen.

Nichtdeutsche Bevölkerung (Ausländer)

Personen, die nicht die deutsche Staatsangehörigkeit besitzen, d.h. alle Personen, die nicht Deutsche sind und auch nicht den Personen mit deutscher Staatsangehörigkeit (im Sinne des Artikels 116, Abs. 1 Grundgesetz) gleich gestellt sind.

Asylbewerber

Ausländer, die Schutz als politisch Verfolgte nach Artikel 16a Grundgesetz beantragt haben und über deren Antrag noch nicht rechtskräftig entschieden ist.

Kapitel III**Arbeitnehmer**

Zu den beschäftigten Arbeitnehmern zählen alle Personen, die als Arbeiter, Angestellte, Beamte, Richter, Soldaten, Auszubildende, Praktikanten oder Heimarbeiter in einem Arbeits- oder Dienstverhältnis stehen und hauptsächlich diese Tätigkeit ausüben.

Arbeitslose

Arbeitsuchende bis zur Vollendung des 65. Lebensjahres (Frauen 60. Lebensjahr), die vorübergehend nicht oder nur kurzfristig in einem Beschäftigungsverhältnis stehen, nicht Schüler, Studenten oder Teilnehmer an beruflichen Bildungsmaßnahmen sind, nicht arbeitsunfähig erkrankt sind, nicht Empfänger von Altersruhegeld sind und für eine Arbeitsaufnahme als Arbeitnehmer sofort zur Verfügung stehen.

Erwerbstätige

Personen, die in einem Arbeitsverhältnis stehen (einschließlich Soldaten und mithelfende Familienangehörige), selbständig ein Gewerbe oder eine Landwirtschaft betreiben oder einen freien Beruf ausüben.

Kapitel IV**Gewerbe**

Gewerbe im Sinne der Gewerbeordnung ist jede planmäßig auf Gewinnerzielung und Dauer angelegte Tätigkeit, ausgenommen in der Land- und Forstwirtschaft und in freien Berufen.

Gewerbeanmeldung

Die Gewerbeanmeldungen beinhalten Neueinrichtungen von Betrieben und Übernahmen bereits bestehender Betriebe. Darin enthalten sind auch die Anmeldungen jedes einzelnen Gesellschafters bei der Bildung von Personengesellschaften.

Gewerbeabmeldung

Die vollständige Aufgabe des gesamten Betriebes, die teilweise Aufgabe eines bestehenden Betriebes und die Aufgabe eines weiterhin bestehenden Betriebes.

Hotel garni

Beherbergungsstätte, in der an Hausgäste höchstens Frühstück abgegeben wird.

Kapitel V**Gebäude**

Als Gebäude gelten ständig benutzbare, überdachte Bauwerke, die auf Dauer errichtet sind und die von Menschen betreten werden können und geeignet oder bestimmt sind, dem Schutz von Menschen, Tieren oder Sachen zu dienen.

Wohnung

Eine Wohnung ist die Summe der Räume, die die Führung eines Haushaltes ermöglichen, darunter stets eine Küche oder ein Raum mit Kochgelegenheit.

Mietzuschuss

Wohngeld für den Mieter einer Wohnung oder eines Zimmers.

Lastenzuschuss

Wohngeld für Eigentümer eines Eigenheimes oder einer Eigentumswohnung.

Kapitel VI**Land- und Forstwirtschaftliche Betriebe**

- 1.: Betriebe mit einer landwirtschaftlich genutzten Fläche von mindestens 2 Hektar oder mit mindestens
- jeweils 8 Rindern oder Schweinen oder
 - 20 Schafen oder
 - jeweils 200 Legehennen oder Junghennen oder Schlacht-, Masthähnen, -hühnern und sonstigen Hähnen oder Gänsen, Enten und Truthühnern oder
 - jeweils 30 Ar bestockter Rebflächen oder Obstfläche, auch soweit sie nicht im Ertrag stehen, oder Tabak oder Baumschulen oder Gemüseanbau im Freiland oder Blumen- und Zierpflanzenanbau im Freiland oder Anbau von Heil- und Gewürzpflanzen oder Gartenbausämereien für Erwerbszwecke oder
 - jeweils 3 Ar Anbau für Erwerbszwecke unter Glas von Gemüse oder Blumen und Zierpflanzen
- 2.: oder einer Waldfläche von mindestens 10 Hektar

Betriebsfläche

Flächen die ggf. außerhalb des Landkreises Teltow-Fläming liegen, aber zu Betrieben mit Sitz im Landkreis gehören

Landwirtschaftlich genutzte Fläche (LF)

Fläche, die als Ackerland (einschließlich Erwerbsgartenland), Dauergrünland, Haus- und Nutzgarten (Gartenland), Obstanlagen, Baumschulflächen, Rebland, Korbweiden- und Pappelanlagen sowie Weihnachtsbaumkulturen (außerhalb des Waldes) genutzt wird.

Dauerhaft nicht mehr genutzte Äcker, Wiesen, Weiden, Obst- und Rebanlagen zählen nicht zur LF.

Ackerland

Landwirtschaftlich genutzte Fläche für den Anbau von Feldfrüchten (Getreide, Hackfrüchte, Futterpflanzen, Hülsenfrüchte, Handelsgewächse) und/oder gärtnerische Kulturen im feldmäßigen Anbau und im Erwerbsgartenbau (auch unter Glas).

Dauergrünland

Grünlandflächen (Wiesen, Weiden, Mähweiden, Streuwiesen), die zur Futter- und/oder Streugewinnung oder zum Abweiden - ohne Unterbrechung durch andere Kulturen - bestimmt sind.

Zum Dauergrünland gehören auch Hutungen, die wegen ihrer geringen Ertragsfähigkeit vorwiegend als Schafweide genutzt werden.

Kapitel IX**Straßenverkehrsunfälle**

Unfälle, bei denen infolge des Fahrverkehrs auf öffentlichen Wegen und Plätzen Personen getötet oder verletzt oder Sachschäden verursacht wurden.

Personenkilometer

Beförderung einer Person über 1 km Weg.

Wagenkilometer

Fahrt eines Wagens über 1 km Weg.

Kapitel X**Schulstufen**

Primarstufe: Jahrgangsstufen 01 bis 06

Sekundarstufe I: Jahrgangsstufen 07 bis 10

Sekundarstufe II: Jahrgangsstufen 11 bis 13

Schulformen

Grundschule: Aufgabe der Grundschule ist es, Schülerinnen und Schüler mit unterschiedlichen Lernvoraussetzungen und Lernfähigkeiten in einem gemeinsamen Bildungsgang zu fördern, dass sich Grundlagen für selbständiges Denken, Lernen und Arbeiten entwickeln sowie Erfahrungen im gestaltenden menschlichen Miteinander vermittelt werden. Sie erwerben so Voraussetzungen zur Orientierung und zum Handeln in ihrer Lebenswelt und zum weiterführenden Lernen in Sekundarstufe I.

Gesamtschule: Sie vermittelt eine grundlegende, erweiterte oder vertiefte allgemeine Bildung und umfasst in integrierter Form den Bildungsgang zum Erwerb der erweiterten Berufsbildungsreife, den Bildungsgang zum Erwerb der Fachoberschulreife und den Bildungsgang zum Erwerb der allgemeinen Hochschulreife. Sie soll eine individuelle Bestimmung der Schullaufbahn in der Sekundarstufe II ermöglichen.

Realschule: Sie vermittelt eine erweiterte allgemeine Bildung und umfasst den Bildungsgang zum Erwerb der Fachoberschulreife.

Gymnasium: Es vermittelt eine vertiefte allgemeine Bildung und umfasst den Bildungsgang zum Erwerb der allgemeinen Hochschulreife.

Schulen der beruflichen Bildung: Das Oberstufenzentrum als Einrichtung der beruflichen Bildung fasst die Berufsschule, die Berufsfachschule, die Fachoberschule und die Fachschule zusammen.

Förderschulen: Schulen für Menschen mit sonderpädagogischem Förderbedarf. Sie fördern die Rehabilitation und die Integration ihrer Schülerinnen und Schüler in die Gesellschaft. Die Allgemeine Förderschule oder die Förderschule für geistig Behinderte vermittelt eine allgemeine Bildung und führt jeweils einen Bildungsgang zum Erwerb eines eigenen Abschlusses.

Kreisvolkshochschule: Weiterbildungseinrichtung zur Vertiefung und Ergänzung vorhandener und zum Erwerb neuer Kenntnisse, Fähigkeiten und Qualifikationen von Erwachsenen und Heranwachsenden auf den Gebieten der allgemeinen, beruflichen, kulturellen und politischen Bildung und zum nachträglichen Erwerb von Schulabschlüssen mit dem Ziel, durch bedarfsgerechte Angebote zur Chancengleichheit und zur Förderung des lebensbegleitenden Lernens beizutragen.

Musikschule: Bildungseinrichtung für Kinder, Jugendliche und Erwachsene zur musikalischen Grundausbildung.

Sporteinrichtungen

Die Sporteinrichtungen können sich in Bautyp und Größe unterscheiden.

Kapitel XI

Hilfe zur Pflege

in Einrichtungen können Personen erhalten, die pflegebedürftig i.S. d. SGB XI (Pflegeversicherungsgesetz) sind und stationäre Hilfe benötigen.

Eingliederungshilfe

im Sinne der §§ 39 und 40 Bundessozialhilfegesetz in Einrichtungen erhalten Personen, die aufgrund ihres individuellen Hilfebedarfes vollstationär betreut und gefördert werden müssen.

Teilstationäre Eingliederungshilfe

in Werkstätten für Behinderte erhalten sowohl Personen aus dem häuslichen als auch dem stationären Bereich zur Wiedereingliederung ins Berufsleben und zur Tagesstrukturierung. In den Integrationskindertagesstätten werden Kinder mit Entwicklungsverzögerungen und Behinderungen gemeinsam mit anderen Kindern gefördert.

Ergotherapeut

Arbeits- und Beschäftigungstherapeut

Logopäde

Sprachheilkundler

Psycholog. Psychotherapeut

Therapeut mit psychologischer und psychotherapeutischer Qualifikation

Anästhesiologie

Heilkunde für Narkoseverfahren und Schmerztherapie

Strafrechtliche Nebengesetze

Die Normen des materiellen Strafrechts sind im Wesentlichen im Strafgesetzbuch niedergelegt, das aber - namentlich durch Hinzufügen von Einzeltatbeständen - in zahlreichen Nebengesetzen ergänzt wird. Dazu gehören u.a. das Aktiengesetz, das Betäubungsmittelgesetz, die Steuergesetze, das Sprengstoffgesetz, das Wehrstrafgesetz und das Wirtschaftsstrafgesetz.

(Quelle: LDS, Statistisches Jahrbuch 1994, Rechtswörterbuch)

I. ALLGEMEINE GEOGRAFISCHE UND METEOROLOGISCHE ANGABEN

1. Geografische Angaben

1.1. Angrenzende Landkreise / Länder

im Osten:	Landkreis Dahme - Spreewald
im Süden:	Landkreis Elbe - Elster
im Südwesten:	Land Sachsen - Anhalt
im Westen:	Landkreis Potsdam - Mittelmark
im Norden:	Land Berlin

1.2. Äußerste Grenzorte

im Osten:	Dornswalde (Stadt Baruth/Mark)
im Süden:	Schöna - Kolpien (Amt Dahme/Mark)
im Westen:	Wergahna (Gemeinde Niedergörsdorf)
im Norden:	Heinersdorf (Gemeinde Großbeeren)

1.3. Ausdehnung / Fläche

größte Ausdehnung des Kreisgebietes		
Ost - West - Richtung		61,00 km
Nord - Süd - Richtung		70,00 km
Gesamtfläche des Landkreises		2 092,03 km ²
Länge der Kreisgrenze		280,00 km

1.4. Bodenflächen nach Nutzungsarten

Art der Bodenflächen	Fläche (ha) *	%
Gebäude- und Freiflächen	9 012	4,3
Betriebsflächen	753	0,4
Erholungsflächen	645	0,3
Verkehrsflächen	6 797	3,2
Landwirtschaftsflächen	97 385	46,6
Waldflächen	80 452	38,5
Wasserflächen	3 694	1,8
Flächen anderer Nutzung	10 461	5,0
Landkreis TF gesamt	209 199	100,0

(Quelle: LDS Brandenburg)

* Stand der Erfassung der Flächen- (Boden-) Nutzung 2001, Erhebung erfolgt alle 4 Jahre

1.5. Flüsse / Kanäle

Flüsse:	Nuthe	66,3 km		
	Nieplitz	53,2 km		
	Großbeerener Graben	23,0 km		
	Hammerfließ	18,0 km		
	Dahme	19,8 km	Anteil im Landkreis TF	
	Amtsgraben	12,0 km		
	Buschgraben	10,0 km		
	Glasowbach	9,0 km		
	Königsgraben (L'w.)	6,0 km		
	Schneidegraben	5,5 km		
	Freiheitsgraben	5,0 km		
	Kanäle:	Nottekanal	23,8 km	
		Zülowkanal	13,6 km	

1.6. Seen (ab 10 ha)

	Fläche (ha)	größte Sichttiefe im Badebereich (m)	Bemerkung
Mellensee	275	0,85	LSG, EG-Gewässer
Rangsdorfer See	272	1,00	tw. NSG / tw. LSG
Blankensee	290	-	NSG/LSG, kein Badensee
Gr. Wünsdorfer See	179	1,20	EG-Gewässer
Motzener See	113	*	LSG, EG-Gewässer
Siethener See	80	0,80	LSG
Grössinsee	97	-	kein Badensee / NSG
Neuendorfer See	73	-	kein Badensee
Wolziger See (Neuhof)	65	-	kein Badensee
Gröbener See	46	-	ND, NSG, kein Badensee, LSG
Gr. Möggelinsee	51	-	NSG i.V., kein Badensee
Kl. Wünsdorfer See	45	-	kein Badensee, LSG
Gr. Zesch See	41	-	LSG, NSG, kein Badensee
Heege See	34	-	kein Badensee
Krummer See	20	1,25	EG-Gewässer
Kl. Zesch See	25	-	ND, NSG, kein Badensee
Pfälingsee	23	-	LSG, kein Badensee
Kl. Möggelinsee	25	-	NSG i.V., kein Badensee
Groß Machnower See	6	-	NSG, ND, kein Badensee
Vordersee (Dobbrikow)	13	0,70	LSG
Klietower See	12	1,50	LSG
Schumkasee	10	-	kein Badensee
Hintersee (Dobbrikow)	10	-	kein Badensee, LSG

* Anteil im Landkreis TF

1.7. Ortshöhenlagen / Bodenerhebungen

Ortshöhenlagen (Lage über HN)

höchster Punkt:	178 m
mittlere Höhe:	70 m
niedrigster Punkt:	34 m

Bodenerhebungen (über 100 m)

Golmberg	178 m
Weinberg (b. Wahlsdorf)	145 m
Börnickenberg (süd-östl. Jüterbog)	129 m
Spitzberg (südl. Baruth)	126 m
Streitackerberge	107 m
Löwendorfer Berg	103 m
Frauenberg (westl. Baruth)	101 m

1.8. Natur- und Landschaftsschutzgebiete

	Fläche (ha)
<u>Naturschutzgebiete</u>	
Dobbrikower Wiesen und Weinberg (i.V.)	56,0
ehem. Blankenfelder See	47,0
Espenluch und Stülper See (i.V.)	72,0
Forst Zinna-Jüterbog-Keilberg	7 188,0
Groß Machnower See	27,0 (+ 8 ha Wasser)
Groß Machnower Weinberg	7,5
Großer und Kleiner Möggelinsee	335,0
Großer und Westufer Kleiner Zeschsee	107,0
Horstfelder Hechtsee	245,0
Jägersberg-Schirknitzberg	1 600,0
Heidehof - Golmberg	9 864,0
Mehlsdorfer Busch	23,6
Nuthe - Nieplitz - Niederung	4 976,0 (Anteil TF=2 300 ha)
Oberes Pfefferfließ (i.V.)	250,0
Prierow - See	133,0 (+ 77 ha Wasser)
Rangsdorfer See	670,0
Rauhес Luch	43,0
Rochauer Heide	548,8 (Anteil TF=150 ha)
Schöbendorfer Busch	885,0
Schulzensee	17,7
Sperenberger Gipsbrüche	24,0
Stärtchen und Freibusch	179,0
Streuobstwiese Zossen	25,0

Teufelssee	0,9
Vogelsang Wildau - Wentdorf (i.V.)	7,0
Glasowbachniederung (i.V.)	93,0
Zülowgrabenniederung (i.V.)	113,0
Barsee (i.V.)	13,0
Fauler See (i.V.)	16,0
Mönnigsee (i.V.)	40,0
Gadsdorfer Torfstiche und Luderbusch (i.V.)	228,0
Bärluch	160,0
Glashütte (i.V.)	1 390,0

Landschaftsschutzgebiete

Bärwalder Ländchen	887,5
- Teilgebiet Wasserheide	825,0
- Teilgebiet Bärwalde (Park und Busch)	62,5
Diedersdorfer Heide-Großbeerener Graben	5 496,0
Großer Zeschsee	178,0
Körbaer Teich und Lebusaer Seengebiet	22,6 km ² (Anteil TF=60 ha)
Langer Horstberg	15,0
Motzener See	200,0
Notte - Niederung	18 900,0 (Anteil TF=10 000 ha)
Nuthetal-Beelitzer-Sander (i.V.)	42 500,0 (Anteil TF=21 000 ha)
Pechpfuhl	11,0
Rochau-Kolpiener Heide (i.V.)	6 078,0 (Anteil TF=3 000 ha)
Baruther Urstromtal - Luckenwalder Heide (i.V.)	30 000,0
Baruther Park	0,2

1.9. Höhenlagen der Gemeinden über dem Höhen-Nullpunkt

Ort Ortsteil	Höhe über HN (m)	Ort Ortsteil	Höhe über HN (m)
<u>Am Mellensee</u>	39,1 - 50,5	Illmersdorf	91,5
Mellensee	39,1	Mehlsdorf	83,5 - 85,8
Klausdorf	43,0	Niendorf	92,5
Kummersdorf-Alexanderdorf	42,0 - 43,5	Rietdorf	87,2
Kummersdorf-Gut	50,5	<u>Jühnsdorf</u>	42,5
Rehagen	40,8	<u>Jüterbog</u>	40,5 - 76,0
Sperenberg	48,0	Jüterbog, Stadt	74,8
<u>Baruth</u>	51,2 - 145,4	Grüna	63,5
Baruth, Stadt	58,5	Kloster Zinna	64,3
Klein Ziescht	57,6	Markendorf	76,0
Dornswalde	56,0	Neuheim	70,0
Groß Ziescht	145,4	Neuhof	40,5
Kemnitz	119,3	Werder	72,5
Horstwalde	51,2	<u>Kallinchen</u>	39,9
Klasdorf	57,7	<u>Luckenwalde</u>	47,5 - 55,2
Glashütte	58,7	Luckenwalde, Stadt	47,5
Ließen	119,0	Kolzenburg	55,2
Merzdorf	141,5	Frankenfelde	51,7
Mückendorf	53,5	<u>Lüdersdorf</u>	40,0
Paplitz	58,0	<u>Ludwigsfelde</u>	35,0 - 43,3
Petkus	139,5	Ludwigsfelde, Stadt	43,3
Charlottenfelde	117,0	Ahrensdorf	31,7
Radeland	56,9	Genshagen	41,3
Schöbendorf	55,3	Gröben	35,0
<u>Blankenfelde</u>	45,0	Jütchendorf	36,4
<u>Dahlewitz</u>	43,0	Kerzendorf	42,5
<u>Dahme/Mark</u>	84,6 - 87,0	Löwenbruch	39,9
Buckow	110,8	Mietgendorf	36,5
Gebersdorf	89,0	Schiaß	35,0
Kemnitz	110,0	Siethen	38,5
Rosenthal	87,5	Wietstock	38,0
Schwebendorf	87,5	<u>Mahlow</u>	45,0
Sieb	96,5	<u>Nächst Neuendorf</u>	38,1
Zagelsdorf	84,6	<u>Niebendorf-Heinsdorf</u>	110,0 - 115,7
<u>Dahmetal</u>		<u>Niederer Fläming</u>	79,9 - 132,0
Görsdorf	79,9	Bärwalde	79,9
Prensdorf	81,2	Borgisdorf	88,5
Wildau-Wentdorf	71,0	Gräfdorf	98,1
<u>Gadsdorf</u>	39,5	Hohenahlsdorf	94,6
<u>Glienick</u>	39,0 - 50,8	Hohengörsdorf	96,2
Glienick	50,8	Hohenseefeld	92,5
Horstfelde	39,0	Höfgen	91,6
Schünow	40,0	Körbitz	89,0
Werben	46,9	Kossin	85,0
<u>Groß Kienitz</u>	40,2	Lichterfelde	97,5
<u>Groß Machnow</u>	38,0	Meinsdorf	83,5
<u>Groß Schulzendorf</u>	43,5	Nonnendorf	104,7
<u>Großbeeren</u>	43,0 - 48,7	Reinsdorf	107,0
Großbeeren	43,0	Riesdorf	110,0
Kleinbeeren	48,7	Rinow	81,2
Heinersdorf	42,4	Schlenzer	132,0
Diedersdorf	42,5	Sernow	100,5
<u>Herbersdorf</u>	85,0	Waltersdorf	93,5
<u>Ihlow</u>	86,8 - 92,5	Welsickendorf	98,6
Bollensdorf	87,7	Weißén	80,0
Ihlow	86,8	Werbíg	100,0

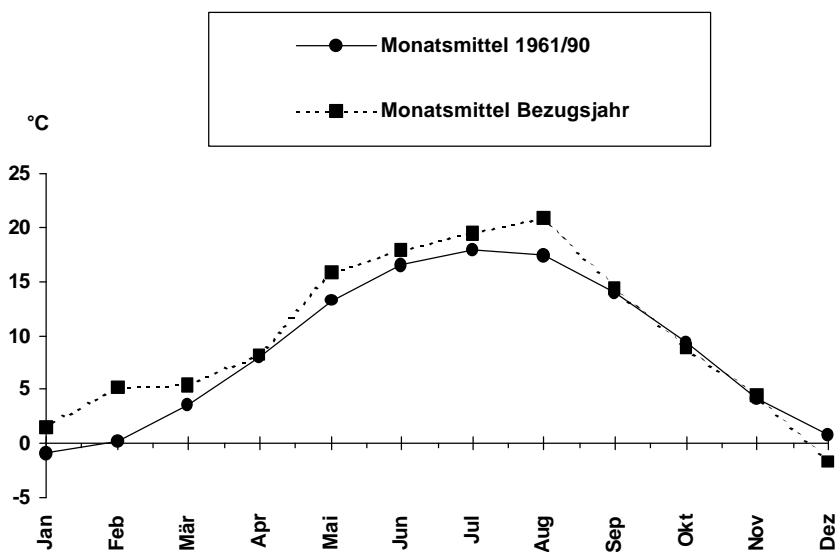
<u>Ort</u> Ortsteil	Höhe über HN (m)	<u>Ort</u> Ortsteil	Höhe über HN (m)
Wiepersdorf	89,0	Lynow	56,8
<u>Niedergörsdorf</u>	81,0 - 129,0	Märtensmühle	38,3
Altes Lager	105,2	Nettgendorf	42,5
Bahnhof	...	Ruhlsdorf	43,5
Blönsdorf	99,5	Scharfenbrück	45,5
Bochow	82,4	Schönefeld	51,0
Danna	121,5	Schöneweide	46,6
Dalichow	108	Stülpe	55,0
Dennewitz	82,3	Woltersdorf	42,5
Eckmannsdorf	111,0	Züllichendorf	48,7
Flugplatz	...	<u>Rangsdorf</u>	42,0 - 43,0
Gölsdorf	89,3	Rangsdorf	43,0
Kaltenborn	92,0	Klein Kienitz	42,0
Kurzlipisdorf	108,5	<u>Saalow</u>	39,3
Langenlipisdorf	90,5	<u>Schöna-Kolpien</u>	95,5 - 101,8
Lindow	90,6	<u>Schöneiche</u>	38,6
Malterhausen	94,4	<u>Schönhagen</u>	38,6
Mellnsdorf	106,8	<u>Thyrow</u>	35,0 - 45,0
Niedergörsdorf	81,7	Christinendorf	40,0
Oehna	85,0	Großbeuthen	37,5
Rohrbeck	81,0	Kleinbeuthen	35,0
Schönefeld	129,0	Märkisch Wilmersdorf	38,0
Seehausen	96,0	Thyrow	45,0
Wergzahna	111,5	<u>Trebbin</u>	35,0 - 40,0
Wölmsdorf	92,5	Blankensee	35,0
Zellendorf	88,8	Glau	38,0
<u>Nunsdorf</u>	40,5	Klein Schulzendorf	38,8
<u>Nuthe-Urstromtal</u>	38,3 - 56,8	Kliestow	38,5
Ahrensdorf	40,2	Stangenhagen	40,0
Berkenbrück	45,1	Trebbin, Stadt	38,3
Dobbrikow	39,4	Löwendorf	37,9
Dümde	51,0	Wiesenhagen	38,7
Felgentreu	50,0	<u>Wahlsdorf</u>	115,0 - 117,8
Frankenförde	51,3	<u>Wünsdorf</u>	43,0 - 52,6
Gottow	48,5	Wünsdorf	52,6
Gottsdorf	46,3	Lindenbrück	43,0
Hennickendorf	43,7	Waldstadt	...
Holbeck	56,6	<u>Zossen</u>	36,5 - 38,8
Jänickendorf	55,0	Zossen, Stadt	36,5
Kemnitz	46,9	Dabendorf	38,8
Liebätz	39,5		

2. Meteorologische Angaben

2.1. Temperatur

Monat	Lufttemperatur (° C)	
	Monatsmittel 1961/90	Monatsmittel 2002
Januar	-0,9	1,5
Februar	0,1	5,2
März	3,6	5,5
April	8,0	8,1
Mai	13,2	15,8
Juni	16,6	17,9
Juli	17,9	19,5
August	17,5	20,8
September	13,9	14,4
Oktober	9,3	8,8
November	4,2	4,4
Dezember	0,7	-1,8
Jahr	8,7	10,0

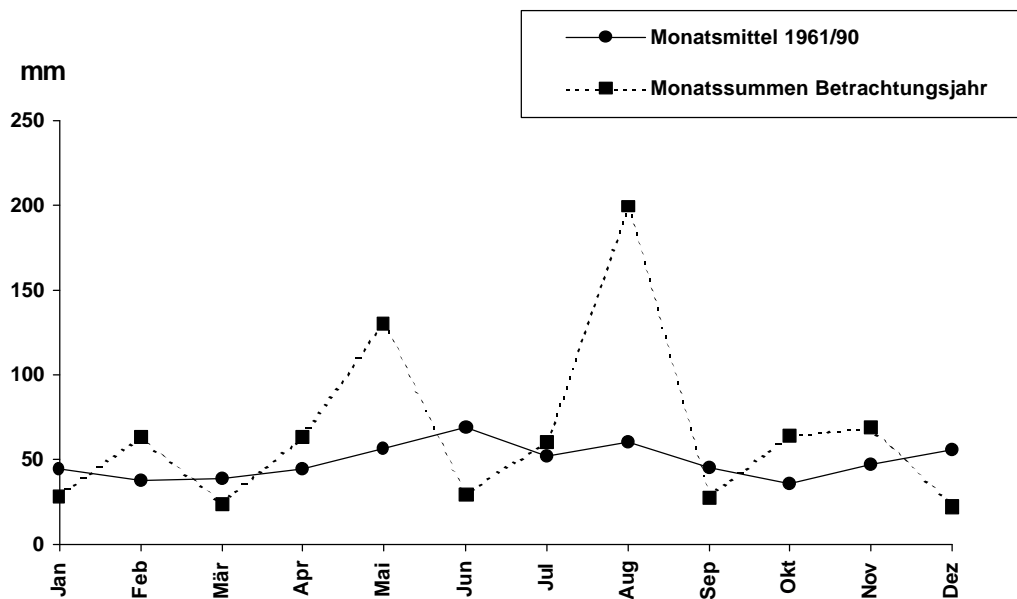
(Quelle: Private Wetterstation Jänickendorf)



2.2. Niederschlag

Monat	Niederschlagshöhe (mm)	
	Monatsmittel 1961/90	Jahr 2002
Januar	44,0	28
Februar	37,3	64
März	38,5	24
April	44,1	63
Mai	56,7	130
Juni	69,2	30
Juli	52,0	61
August	60,2	199
September	45,3	28
Oktober	35,9	65
November	47,0	68
Dezember	55,6	23
Jahr	585,8	782

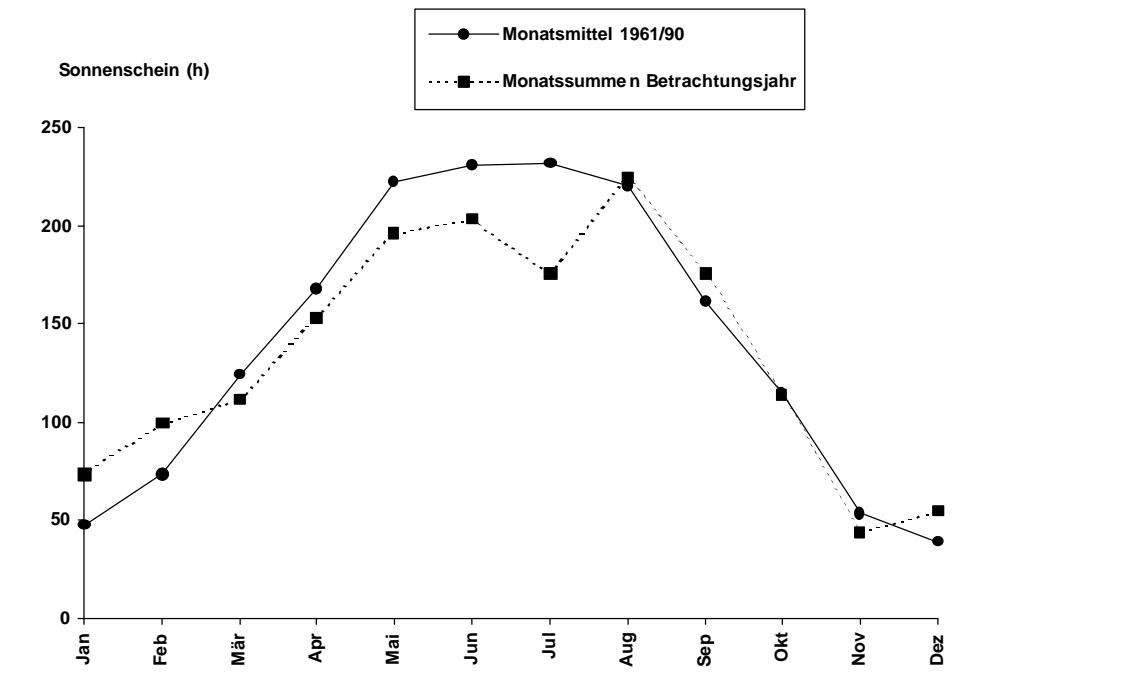
(Quelle: Private Wetterstation Jänickendorf)



2.3. Sonnenscheindauer

Monat	Sonnenscheindauer (h)	
	Monatsmittel 1961/90	Jahr 2002
Januar	47,1	74
Februar	73,6	99
März	124,1	111
April	168,2	153
Mai	222,3	196
Juni	231,1	204
Juli	231,9	176
August	220,1	225
September	161,3	175
Oktober	114,5	114
November	54,0	44
Dezember	39,3	54
Jahr	1 687,5	1 623

(Quelle: Private Wetterstation Jänickendorf)



2.4. Ausgewählte meteorologische Angaben

Wetterstation	Anzahl der Sommertage Temp.-max ≥ 25 °C	Anzahl der heißen Tage Temp.-max ≥ 30 °C	Jahresmaximum		Anzahl der Frosttage Temp.-min < 0 °C	Anzahl der Eistage Temp.-max < 0 °C	Jahresminimum	
			°C	Datum			°C	Datum
Potsdam	56	10	34,4	09.07.	77	23	-16,0	04.01.

Wetterstation	Anzahl der Tage mit ...					Lufttemperatur (°C)		Niederschlagshöhe (mm)			
	Niederschlag ≥ 0,1 mm	Schneefall ≥ 0,1 mm	Schneedecke > 0 cm	Gewitter	Sturm	Jahresmittel	Abw. v. Normal	Jahressumme	% des Normalen	höchste Tagessumme	
										mm	Datum
Potsdam	176	27	27	16	0	10,0	0,8	781,60	149	95,4	12.08.

Wetterstation	Relative Luftfeuchte Jahresmittel (%)	Höhe über NN	Anzahl der Tage mit ...				Sonnen- scheindauer Jahressumme (h)
			Niederschlag			Nebel	
			≥ 0,1 mm	≥ 1,0 mm	≥ 10,0 mm		
Potsdam	77	81	176	101	16	27	1 623

II. GEBIET UND BEVÖLKERUNG

1. Fläche, Bevölkerung und Bevölkerungsdichte der Ämter, Städte und Gemeinden sowie deren Ortsteile

Landkreis Amt Gemeinde Ortsteil	Fläche (ha)	Einwohner insges.	Einwohner je km ²	nach Geschlecht		Anteil	
				männlich	weiblich	männlich	weiblich
				Anzahl		in %	
Landkreis Teltow-Fläming	209 203	160 659	76,8	79 267	81 392	49,3	50,7
Amtsfreie Städte und Gem.	114 365	84 217	73,6	41 444	42 773	49,2	50,8
<u>Baruth</u>	23 358	4 608	19,7	2 358	2 250	51,2	48,8
<i>Baruth, Stadt</i>	1 264	1 721	136,2	849	872	49,3	50,7
<i>Klein Ziescht</i>	622	125	20,1	61	64	48,8	51,2
<i>Dornswalde</i>	2 292	158	6,9	79	79	50,0	50,0
<i>Groß Ziescht</i>	1 473	152	10,3	87	65	57,2	42,8
<i>Kemnitz</i>	1 215	84	6,9	45	39	53,6	46,4
<i>Horstwalde</i>	1 962	131	6,7	71	60	54,2	45,8
<i>Klasdorf</i>	2 570	229	8,9	115	114	50,2	49,8
<i>Glashütte</i>	27	55	203,7	27	28	49,1	50,9
<i>Ließen</i>	555	86	15,5	45	41	52,3	47,7
<i>Merzdorf</i>	2 113	201	9,5	105	96	52,2	47,8
<i>Mückendorf</i>	1 802	298	16,5	153	145	51,3	48,7
<i>Paplitz</i>	1 815	385	21,2	202	183	52,5	47,5
<i>Petkus</i>	1 821	541	29,7	291	250	53,8	46,2
<i>Charlottenfelde</i>	260	50	19,2	31	19	62,0	38,0
<i>Radeland</i>	1 950	217	11,1	107	110	49,3	50,7
<i>Schöbendorf</i>	1 617	175	10,8	90	85	51,4	48,6
<u>Großbeeren</u>	5 190	6 586	126,9	3 358	3 228	51,0	49,0
<i>Großbeeren</i>	2 182	4 390	201,2	2 217	2 173	50,5	49,5
<i>Kleinbeeren</i>	234	740	316,2	392	348	53,0	47,0
<i>Heinersdorf</i>	1 674	631	37,7	323	308	51,2	48,8
<i>Diedersdorf</i>	1 100	825	75,0	426	399	51,6	48,4
<u>Jüterbog</u>	17 574	13 462	76,6	6 503	6 959	48,3	51,7
<i>Jüterbog, Stadt</i>	10 154	10 975	108,1	5 278	5 697	48,1	51,9
<i>Grüna</i>	753	297	39,4	147	150	49,5	50,5
<i>Kloster Zinna</i>	1 402	1 021	72,8	504	517	49,4	50,6
<i>Markendorf</i>	2 810	636	22,6	305	331	48,0	52,0
<i>Neuheim</i>	450	321	71,3	154	167	48,0	52,0
<i>Neuhof</i>	815	133	16,3	77	56	57,9	42,1
<i>Werder</i>	1 189	79	6,6	38	41	48,1	51,9
<u>Luckenwalde</u>	4 675	21 897	468,4	10 517	11 380	48,0	52,0
<i>Luckenwalde, Stadt</i>	2 228	20 914	938,7	10 026	10 888	47,9	52,1
<i>Kolzenburg</i>	850	423	49,8	213	210	50,4	49,6

Landkreis Amt Gemeinde Ortsteil	Fläche (ha)	Einwohner insges.	Einwohner je km ²	nach Geschlecht		Anteil	
				männlich	weiblich	männlich	weiblich
				Anzahl		in %	
Frankenfelde	1 597	560	35,1	278	282	49,6	50,4
<u>Ludwigsfelde</u>	9 718	23 520	242,0	11 664	11 856	49,6	50,4
Ludwigsfelde, Stadt	1 365	19 926	1459,8	9 835	10 091	49,4	50,6
Ahrensdorf	741	674	91,0	351	323	52,1	47,9
Genshagen	1 524	1 145	75,1	574	571	50,1	49,9
Gröben	691	322	46,6	161	161	50,0	50,0
Jütchendorf	376	111	29,5	60	51	54,1	45,9
Kerzendorf	900	156	17,3	83	73	53,2	46,8
Löwenbruch	1 098	250	22,8	122	128	48,8	51,2
Mietgendorf	355	72	20,3	39	33	54,2	45,8
Schiaß	219	40	18,3	17	23	42,5	57,5
Siethen	1 448	564	39,0	293	271	52,0	48,0
Wietstock	1 001	260	26,0	129	131	49,6	50,4
<u>Niedergörsdorf</u>	20 460	7 043	34,4	3 500	3 543	49,7	50,3
Altes Lager	214	1 161	542,5	578	583	49,8	50,2
Bahnhof	...	270	/	132	138	48,9	51,1
Blönsdorf	559	525	93,9	267	258	50,9	49,1
Bochow	1 380	320	23,2	168	152	52,5	47,5
Danna	888	113	12,7	55	58	48,7	51,3
Dalichow	439	31	7,1	15	16	48,4	51,6
Dennewitz	1 104	287	26,0	145	142	50,5	49,5
Eckmannsdorf	779	91	11,7	48	43	52,7	47,3
Flugplatz	268	624	232,8	316	308	50,6	49,4
Gölsdorf	1 490	207	13,9	100	107	48,3	51,7
Kaltenborn	435	88	20,2	44	44	50,0	50,0
Kurzlippsdorf	667	109	16,3	59	50	54,1	45,9
Langenlippsdorf	1 310	364	27,8	176	188	48,4	51,6
Lindow	1 000	155	15,5	82	73	52,9	47,1
Malterhausen	1 069	444	41,5	215	229	48,4	51,6
Mellnsdorf	543	80	14,7	42	38	52,5	47,5
Niedergörsdorf	1 386	293	21,1	146	147	49,8	50,2
Oehna	1 732	481	27,8	232	249	48,2	51,8
Rohrbeck	885	345	39,0	183	162	53,0	47,0
Schönefeld	667	111	16,6	53	58	47,7	52,3
Seehausen	1 180	330	28,0	149	181	45,2	54,8
Wergzahna	826	95	11,5	46	49	48,4	51,6
Wölmsdorf	476	172	36,1	82	90	47,7	52,3
Zellendorf	1 163	347	29,8	167	180	48,1	51,9
<u>Nuthe-Urstromtal</u>	33 390	7 101	21,3	3 544	3 557	49,9	50,1
Ahrensdorf	872	139	15,9	70	69	50,4	49,6
Berkenbrück	599	265	44,2	137	128	51,7	48,3

Landkreis Amt Gemeinde Ortsteil	Fläche (ha)	Einwohner insges.	Einwohner je km ²	nach Geschlecht		Anteil	
				männlich	weiblich	männlich	weiblich
				Anzahl		in %	
<i>Dobbrikow</i>	1 423	369	25,9	165	204	44,7	55,3
<i>Dümde</i>	567	204	36,0	99	105	48,5	51,5
<i>Felgentreu</i>	973	446	45,8	222	224	49,8	50,2
<i>Frankenförde</i>	1 105	216	19,5	110	106	50,9	49,1
<i>Gottow</i>	557	350	62,8	166	184	47,4	52,6
<i>Gottsdorf</i>	827	142	17,2	70	72	49,3	50,7
<i>Hennickendorf</i>	1 575	436	27,7	233	203	53,4	46,6
<i>Holbeck</i>	703	150	21,3	67	83	44,7	55,3
<i>Jänickendorf</i>	2 376	668	28,1	331	337	49,6	50,4
<i>Kemnitz</i>	1 245	126	10,1	64	62	50,8	49,2
<i>Liebätz</i>	623	87	14,0	41	46	47,1	52,9
<i>Lynow</i>	1 790	191	10,7	99	92	51,8	48,2
<i>Märtensmühle</i>	742	156	21,0	84	72	53,8	46,2
<i>Nettgendorf</i>	977	129	13,2	65	64	50,4	49,6
<i>Ruhlsdorf</i>	1 006	368	36,6	180	188	48,9	51,1
<i>Scharfenbrück</i>	288	165	57,3	80	85	48,5	51,5
<i>Schönefeld</i>	1 081	392	36,3	195	197	49,7	50,3
<i>Schöneweide</i>	4 435	198	4,5	99	99	50,0	50,0
<i>Stülpe</i>	4 833	515	10,7	267	248	51,8	48,2
<i>Woltersdorf</i>	3 775	1 084	28,7	535	549	49,4	50,6
<i>Zülichendorf</i>	1 018	305	30,0	165	140	54,1	45,9
Am Mellensee	10 442	6 931	66,4	3 424	3 507	49,4	50,6
<i>Am Mellensee</i>	8 932	5 944	66,5	2 953	2 991	49,7	50,3
<i>Mellensee</i>	789	1 176	149,0	585	591	49,7	50,3
<i>Klausdorf</i>	1 015	1 350	133,0	679	671	50,3	49,7
<i>Kummersdorf-Alexanderdorf</i>	685	630	92,0	291	339	46,2	53,8
<i>Kummersdorf-Gut</i>	2 240	410	18,3	207	203	50,5	49,5
<i>Rehagen</i>	960	736	76,7	359	377	48,8	51,2
<i>Sperenberg</i>	3 243	1 642	50,6	832	810	50,7	49,3
<i>Gadsdorf</i>	621	183	29,5	96	87	52,5	47,5
<i>Saalow</i>	889	804	90,4	375	429	46,6	53,4
Blankenfelde-Mahlow	4 457	20 769	466,0	10 341	10 428	49,8	50,2
<i>Blankenfelde</i>	1 227	10 368	845,0	5 165	5 203	49,8	50,2
<i>Groß Kienitz</i>	622	311	50,0	162	149	52,1	47,9
<i>Jühnsdorf</i>	1 118	274	24,5	128	146	46,7	53,3
<i>Mahlow</i>	1 490	9 816	658,8	4 886	4 930	49,8	50,2
Dahme/Mark	25 261	7 594	30,1	3 670	3 924	48,3	51,7
<i>Dahme/Mark</i>	10 225	5 028	49,2	2 386	2 642	47,5	52,5
<i>Dahme/Mark</i>	2 415	3 714	153,8	1 720	1 994	46,3	53,7

Landkreis Amt <u>Gemeinde</u> <u>Ortsteil</u>	Fläche (ha)	Einwohner insges.	Einwohner je km ²	nach Geschlecht		Anteil	
				männlich	weiblich	männlich	weiblich
				Anzahl		in %	
<i>Buckow</i>	1 198	129	10,8	69	60	53,5	46,5
<i>Gebersdorf</i>	1 431	276	19,3	134	142	48,6	51,4
<i>Kemnitz</i>	2 638	312	11,8	158	154	50,6	49,4
<i>Rosenthal</i>	869	326	37,5	165	161	50,6	49,4
<i>Schwebendorf</i>	554	99	17,9	49	50	49,5	50,5
<i>Sieb</i>	680	91	13,4	48	43	52,7	47,3
<i>Zagelsdorf</i>	440	81	18,4	43	38	53,1	46,9
<u>Dahmetal</u>	4 161	549	13,2	274	275	49,9	50,1
<i>Görsdorf</i>	2 216	283	12,8	139	144	49,1	50,9
<i>Prensdorf</i>	760	103	13,6	53	50	51,5	48,5
<i>Wildau-Wentdorf</i>	1 185	163	13,8	82	81	50,3	49,7
<u>Ihlow</u>	4 755	816	17,2	408	408	50,0	50,0
<i>Ihlow</i>	935	198	21,2	101	97	51,0	49,0
<i>Bollensdorf</i>	504	126	25,0	66	60	52,4	47,6
<i>Illmersdorf</i>	1 000	127	12,7	65	62	51,2	48,8
<i>Mehlsdorf</i>	746	146	19,6	67	79	45,9	54,1
<i>Niendorf</i>	672	95	14,1	49	46	51,6	48,4
<i>Rietdorf</i>	898	124	13,8	60	64	48,4	51,6
<u>Niebendorf-Heinsdorf</u>	1 931	450	23,3	216	234	48,0	52,0
<u>Schöna-Kolpien</u>	2 197	365	16,6	188	177	51,5	48,5
<u>Wahlsdorf</u>	1 992	386	19,4	198	188	51,3	48,7
Niederer Fläming	18 535	3 908	21,1	1 981	1 927	50,7	49,3
<u>Niederer Fläming</u>	17 896	3 796	21,2	1 923	1 873	50,7	49,3
<i>Bärwalde</i>	190	60	31,6	31	29	51,7	48,3
<i>Borgisdorf</i>	895	170	19,0	81	89	47,6	52,4
<i>Gräfenhof</i>	836	232	27,8	113	119	48,7	51,3
<i>Hohenahlsdorf</i>	461	200	43,4	100	100	50,0	50,0
<i>Hohengörsdorf</i>	696	140	20,1	70	70	50,0	50,0
<i>Hohenseefeld</i>	1 679	524	31,2	270	254	51,5	48,5
<i>Höfgen</i>	132	26	19,7	11	15	42,3	57,7
<i>Körbitz</i>	610	134	22,0	67	67	50,0	50,0
<i>Kossin</i>	152	39	25,7	17	22	43,6	56,4
<i>Lichterfelde</i>	203	83	40,9	41	42	49,4	50,6
<i>Meinsdorf</i>	1 275	208	16,3	110	98	52,9	47,1
<i>Nonnendorf</i>	422	270	64,0	135	135	50,0	50,0
<i>Reinsdorf</i>	919	244	26,6	128	116	52,5	47,5
<i>Riesdorf</i>	1 107	109	9,8	60	49	55,0	45,0
<i>Rinow</i>	143	59	41,3	30	29	50,8	49,2
<i>Schlenzer</i>	1 819	250	13,7	129	121	51,6	48,4
<i>Sernow</i>	936	119	12,7	59	60	49,6	50,4

Landkreis Amt Gemeinde Ortsteil	Fläche (ha)	Einwohner insges.	Einwohner je km ²	nach Geschlecht		Anteil	
				männlich	weiblich	männlich	weiblich
				Anzahl		in %	
<i>Waltersdorf</i>	1 129	116	10,3	66	50	56,9	43,1
<i>Welsickendorf</i>	2 043	249	12,2	121	128	48,6	51,4
<i>Weißén</i>	233	98	42,1	53	45	54,1	45,9
<i>Werbíg</i>	978	286	29,2	138	148	48,3	51,7
<i>Wiepersdorf</i>	1 038	180	17,3	93	87	51,7	48,3
<i>Herbersdorf</i>	639	112	17,5	58	54	51,8	48,2
Rangsdorf	4 406	10 761	244,2	5 300	5 461	49,3	50,7
<i>Dahlewitz</i>	1 033	1 928	186,6	960	968	49,8	50,2
<i>Groß Machnow</i>	1 665	1 179	70,8	580	599	49,2	50,8
<i>Rangsdorf</i>	1 708	7 654	448,1	3 760	3 894	49,1	50,9
<i>Rangsdorf</i>	1 261	7 491	594,1	3 685	3 806	49,2	50,8
<i>Klein Kienitz</i>	447	163	36,5	75	88	46,0	54,0
Trebbin	12 567	9 099	72,4	4 538	4 561	49,9	50,1
<i>Lüdersdorf</i>	1 155	487	42,2	249	238	51,1	48,9
<i>Schönhagen</i>	834	310	37,2	165	145	53,2	46,8
<i>Thyrow</i>	3 525	1 905	54,0	968	937	50,8	49,2
<i>Christinendorf</i>	873	212	24,3	110	102	51,9	48,1
<i>Großbeuthen</i>	936	121	12,9	57	64	47,1	52,9
<i>Kleinbeuthen</i>	89	99	111,2	54	45	54,5	45,5
<i>Märkisch Wilmersdorf</i>	804	201	25,0	106	95	52,7	47,3
<i>Thyrow</i>	823	1 272	154,6	641	631	50,4	49,6
<i>Trebbin</i>	7 053	6 397	90,7	3 156	3 241	49,3	50,7
<i>Blankensee</i>	1 099	534	48,6	258	276	48,3	51,7
<i>Glau</i>	710	320	45,1	162	158	50,6	49,4
<i>Klein Schulzendorf</i>	755	574	76,0	278	296	48,4	51,6
<i>Kliestow</i>	788	307	39,0	152	155	49,5	50,5
<i>Stangenhagen</i>	915	179	19,6	95	84	53,1	46,9
<i>Trebbin, Stadt</i>	1 075	3 766	350,3	1 834	1 932	48,7	51,3
<i>Löwendorf</i>	655	442	67,5	230	212	52,0	48,0
<i>Wiesenhagen</i>	1 056	275	26,0	147	128	53,5	46,5
Zossen	19 170	17 380	90,7	8 569	8 811	49,3	50,7
<i>Glienick</i>	3 776	1 840	48,7	916	924	49,8	50,2
<i>Glienick</i>	1 850	1 121	60,6	556	565	49,6	50,4
<i>Horstfelde</i>	838	358	42,7	183	175	51,1	48,9
<i>Schünow</i>	814	222	27,3	112	110	50,5	49,5
<i>Werben</i>	274	139	50,7	65	74	46,8	53,2
<i>Groß Schulzendorf</i>	1 213	521	43,0	269	252	51,6	48,4
<i>Kallinchen</i>	1 216	494	40,6	240	254	48,6	51,4
<i>Nächst Neuendorf</i>	497	740	148,9	340	400	45,9	54,1

Landkreis Amt Gemeinde Ortsteil	Fläche (ha)	Einwohner insges.	Einwohner je km ²	nach Geschlecht		Anteil	
				männlich	weiblich	männlich	weiblich
				Anzahl		in %	
<u>Nunsdorf</u>	868	300	34,6	150	150	50,0	50,0
<u>Schöneiche</u>	1 448	554	38,3	273	281	49,3	50,7
<u>Wünsdorf</u>	7 293	6 032	82,7	2 988	3 044	49,5	50,5
<i>Wünsdorf</i>	1 676	2 999	178,9	1 518	1 481	50,6	49,4
<i>Lindenbrück</i>	2 535	396	15,6	206	190	52,0	48,0
<i>Waldstadt</i>	3 082	2 637	85,6	1 264	1 373	47,9	52,1
<u>Zossen</u>	2 859	6 899	241,3	3 393	3 506	49,2	50,8
<i>Zossen, Stadt</i>	2 176	4 732	217,5	2 313	2 419	48,9	51,1
<i>Dabendorf</i>	683	2 167	317,3	1 080	1 087	49,8	50,2

(Quelle: Einwohnermeldeämter)

2. Entwicklung der Gebietskörperschaften

Jahr	Anzahl der Städte und Gemeinden			Anzahl der Ämter
	insgesamt	darunter		
		amtsfreie	amtsangeh.	
1994	119	3	116	11
1995	118	3	115	11
1996	119	3	116	11
1997	111	3	108	11
1998	64	5	59	9
1999	61	5	56	9
2000	61	5	56	9
2001	43	7	36	7
2002	37	7	30	7

3. Entwicklung der Gemeindegrößengruppen

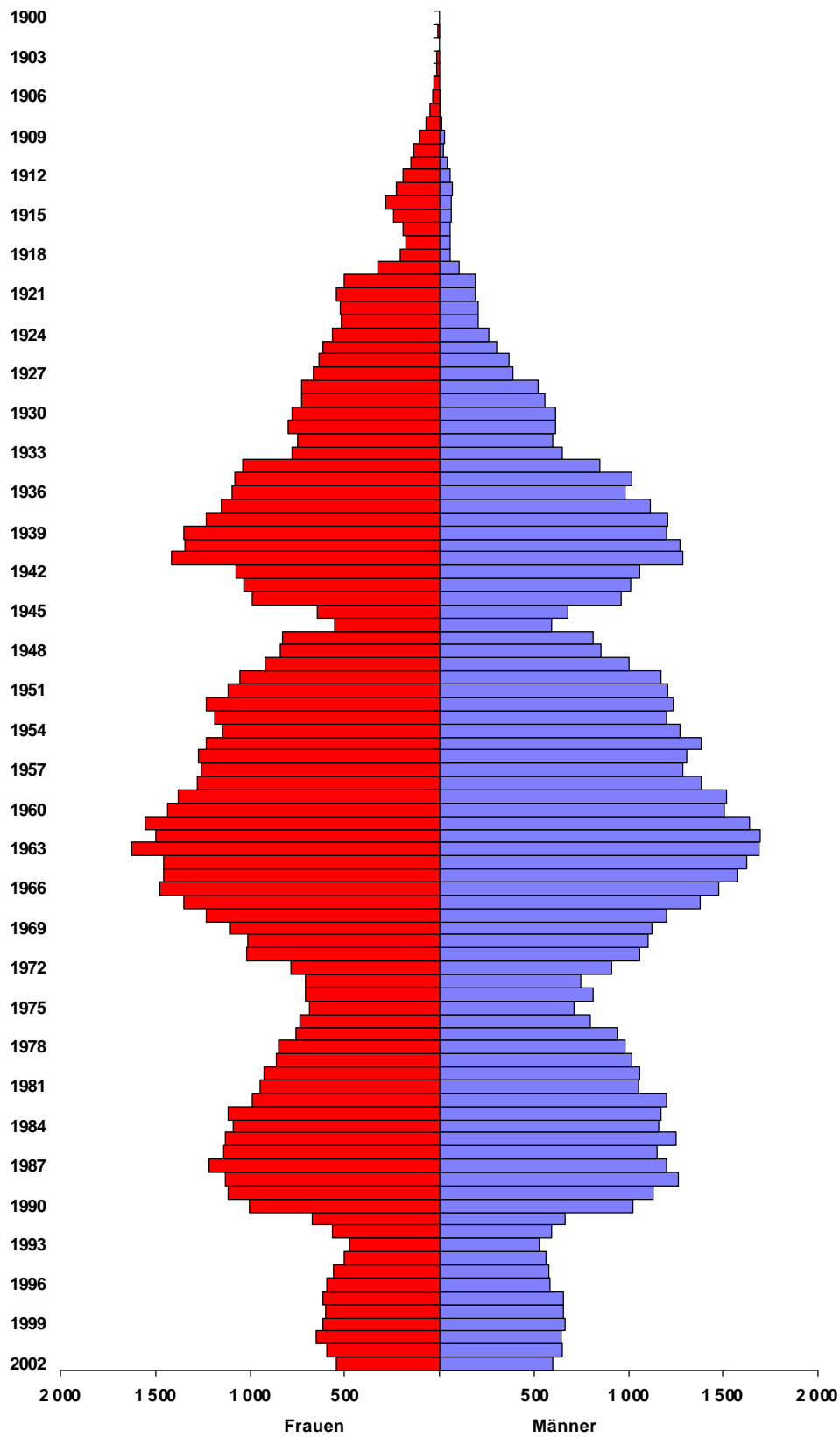
Anzahl der Gemeinden							
Jahr	gesamt	davon nach Gemeindegrößengruppen					
		unter 500 EW	500 bis unter 2 000 EW	2 000 bis unter 5 000 EW	5 000 bis unter 10 000 EW	10 000 bis unter 20 000 EW	über 20 000 EW
1994	119	84	23	5	4	1	2
1995	118	82	24	4	5	1	2
1996	119	80	26	5	5	1	2
1997	111	70	28	4	6	1	2
1998	64	32	17	5	7	1	2
1999	61	30	16	3	9	1	2
2000	61	29	17	3	8	2	2
2001	43	12	16	2	9	2	2
2002	37	11	10	2	10	2	2

4. Bevölkerung des Landkreises nach Altersjahren, Geburtsjahren und Geschlecht

Geburtsjahr	Alter	Personen	davon		Geburtsjahr	Alter	Personen	davon	
			männlich	weiblich				männlich	weiblich
2002	< 1	1 142	601	541	1949	53	1 922	1 003	919
2001	1	1 248	652	596	1948	54	1 698	858	840
2000	2	1 290	640	650	1947	55	1 646	816	830
1999	3	1 278	663	615	1946	56	1 144	595	549
1998	4	1 263	659	604	1945	57	1 321	675	646
1997	5	1 271	659	612	1944	58	1 951	961	990
1996	6	1 178	585	593	1943	59	2 044	1 014	1 030
1995	7	1 133	577	556	1942	60	2 132	1 060	1 072
1994	8	1 062	562	500	1941	61	2 693	1 283	1 410
1993	9	1 000	529	471	1940	62	2 614	1 271	1 343
1992	10	1 162	596	566	1939	63	2 549	1 202	1 347
1991	11	1 331	662	669	1938	64	2 434	1 207	1 227
1990	12	2 027	1 024	1 003	1937	65	2 265	1 114	1 151
1989	13	2 249	1 130	1 119	1936	66	2 076	982	1 094
1988	14	2 397	1 265	1 132	1935	67	2 096	1 015	1 081
1987	15	2 416	1 198	1 218	1934	68	1 883	846	1 037
1986	16	2 290	1 154	1 136	1933	69	1 421	647	774
1985	17	2 380	1 249	1 131	1932	70	1 346	599	747
1984	18	2 248	1 161	1 087	1931	71	1 412	616	796
1983	19	2 294	1 176	1 118	1930	72	1 392	615	777
1982	20	2 192	1 203	989	1929	73	1 288	560	728
1981	21	1 998	1 054	944	1928	74	1 254	524	730
1980	22	1 985	1 057	928	1927	75	1 051	390	661
1979	23	1 880	1 015	865	1926	76	1 003	365	638
1978	24	1 835	985	850	1925	77	922	304	618
1977	25	1 693	940	753	1924	78	829	262	567
1976	26	1 531	798	733	1923	79	723	205	518
1975	27	1 402	713	689	1922	80	732	206	526
1974	28	1 520	810	710	1921	81	736	190	546
1973	29	1 458	749	709	1920	82	691	188	503
1972	30	1 692	910	782	1919	83	434	109	325
1971	31	2 082	1 063	1 019	1918	84	261	57	204
1970	32	2 113	1 104	1 009	1917	85	239	59	180
1969	33	2 227	1 123	1 104	1916	86	247	57	190
1968	34	2 434	1 201	1 233	1915	87	306	64	242
1967	35	2 729	1 376	1 353	1914	88	347	62	285
1966	36	2 954	1 475	1 479	1913	89	297	69	228
1965	37	3 032	1 576	1 456	1912	90	247	54	193
1964	38	3 087	1 628	1 459	1911	91	186	41	145
1963	39	3 318	1 690	1 628	1910	92	154	21	133
1962	40	3 195	1 695	1 500	1909	93	130	27	103
1961	41	3 197	1 640	1 557	1908	94	82	13	69
1960	42	2 943	1 506	1 437	1907	95	58	10	48
1959	43	2 902	1 522	1 380	1906	96	37	5	32
1958	44	2 665	1 387	1 278	1905	97	31	3	28
1957	45	2 548	1 288	1 260	1904	98	19	3	16
1956	46	2 582	1 308	1 274	1903	99	14	1	13
1955	47	2 617	1 387	1 230	1902	100	2	0	2
1954	48	2 417	1 274	1 143	1901	101	4	0	4
1953	49	2 393	1 203	1 190	1900	102	2	0	2
1952	50	2 465	1 238	1 227					
1951	51	2 324	1 206	1 118					
1950	52	2 225	1 173	1 052					
					insgesamt	/	160 659	79 267	81 392

(Einwohnermeldeämter)

Bevölkerungspyramide



5. Nichtdeutsche Bevölkerung

5.1. Ausländer gesamt

Amt / Stadt /Gemeinde	gesamt
Am Mellensee	89
Baruth/Mark	24
Blankenfelde-Mahlow	405
Dahme/Mark	44
Jüterbog	170
Großbeeren	101
Niederer Fläming	44
Niedergörsdorf	125
Rangsdorf	254
Trebbin	196
Zossen	268
Luckenwalde	196
Ludwigsfelde	409
Nuthe-Urstromtal	42
Landkreis TF	2 367

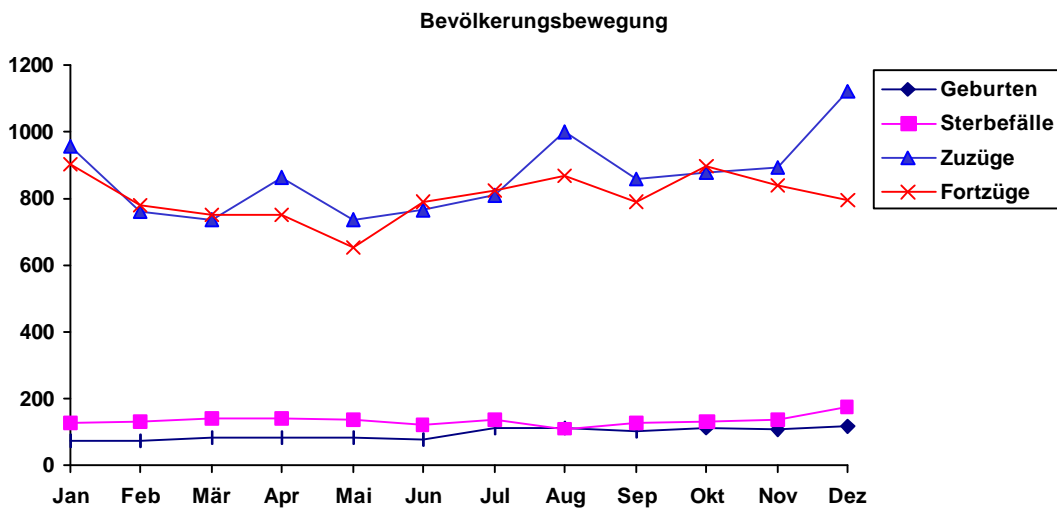
5.2. Asylbewerber

Wohnheime	gemeldet
Jüterbog, Waldauer Weg 11a	124
Luckenwalde, Anhaltstr. 31	212
Luckenwalde, R.-Breitscheid-Str. 112	101
Ludwigsfelde, Birkengrund Süd	119
Privatwohnungen	71
Landkreis TF	627

6. Bevölkerungsbewegung nach Monaten

Monat	Lebendgeborene			Gestorbene ohne Totgeborene		Zuzüge	Fortzüge
	insgesamt	und zwar		insges.	männlich		
		männlich	nichtehelich				
Januar	74	43	43	127	58	955	902
Februar	71	39	39	132	57	763	782
März	83	44	44	140	64	739	752
April	82	39	53	143	61	864	753
Mai	83	39	46	136	57	735	652
Juni	80	42	45	123	52	768	789
Juli	113	64	55	137	66	811	822
August	113	65	54	107	53	1 002	868
September	101	46	53	126	58	858	789
Oktober	112	53	55	130	64	880	896
November	109	59	59	138	64	891	837
Dezember	117	58	60	177	81	1 121	797
insgesamt	1 138	591	606	1 616	735	10 387	9 639

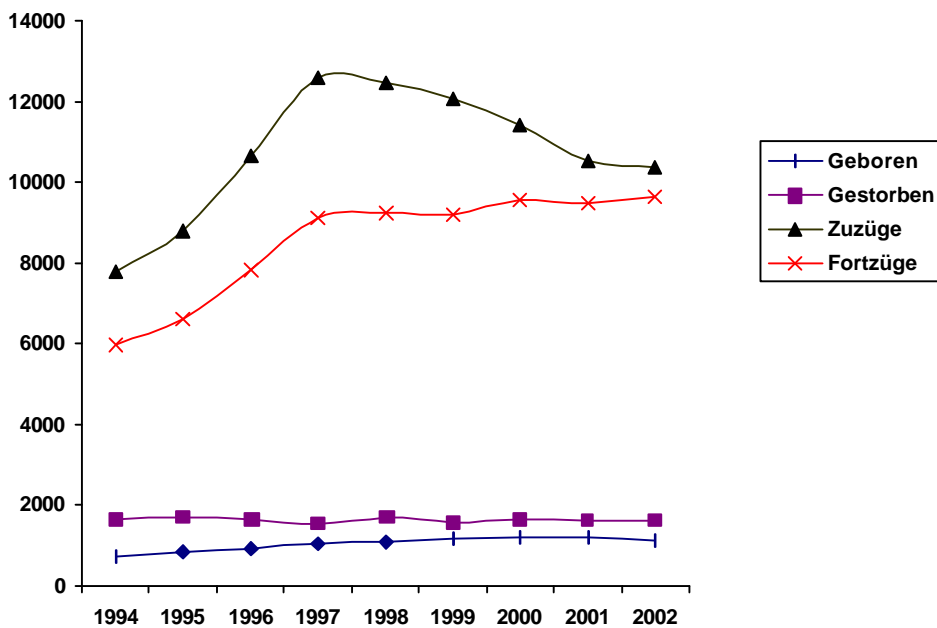
(Quelle: LDS Brandenburg)



7. Bevölkerungsbewegung 1994 - 2002

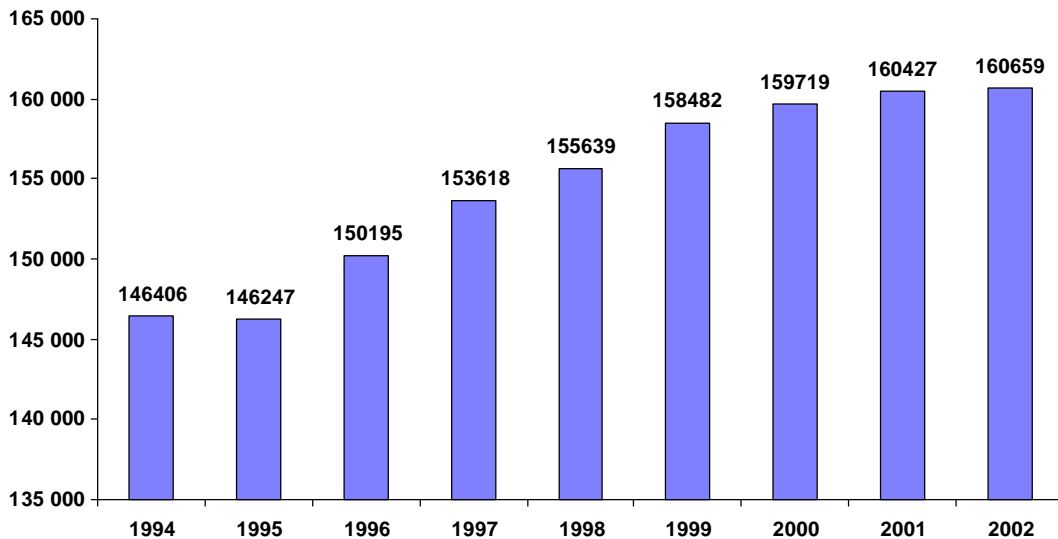
Jahr	Lebend- geborene	Gestorbene ohne Totgeborene	Zuzüge	Fortzüge
1994	716	1 672	7 771	5 962
1995	839	1 698	8 811	6 604
1996	925	1 669	10 659	7 807
1997	1 048	1 546	12 600	9 099
1998	1 099	1 677	12 466	9 237
1999	1 172	1 588	12 053	9 206
2000	1 193	1 640	11 417	9 563
2001	1 195	1 611	10 547	9 475
2002	1 138	1 616	10 387	9 639

(Quelle: LDS Brandenburg)



8. Bevölkerungsentwicklung 1998 - 2002

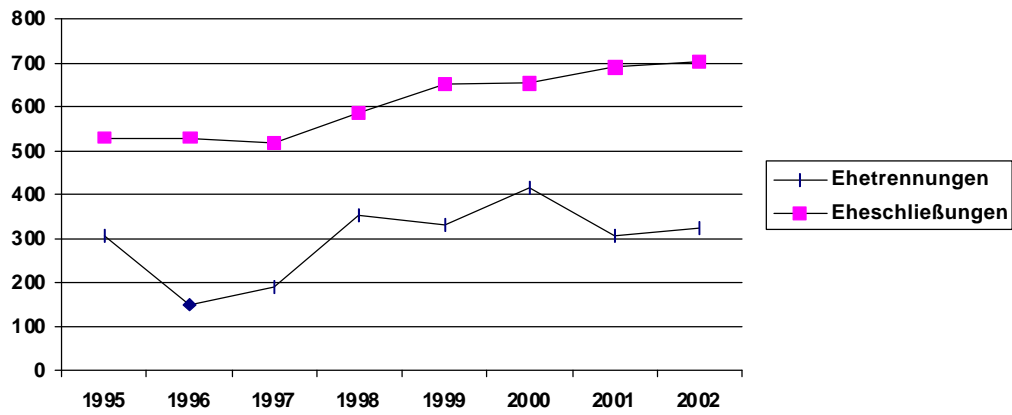
Landkreis Amt / Stadt / Gemeinde	1998	1999	2000	2001	2002
Landkreis TF insgesamt	155 639	158 482	159 719	160 427	160 659
Am Mellensee	7 167	7 213	7 166	7 144	6 931
Baruth/Mark	4 834	4 791	4 741	4 666	4 608
Blankenfelde-Mahlow	18 131	19 350	20 235	20 169	20 769
Dahme/Mark	7 642	7 605	7 436	7 651	7 594
Großbeeren	x	x	x	6 384	6 586
Jüterbog	13 856	13 899	13 786	13 687	13 462
Luckenwalde	23 186	22 835	22 540	22 170	21 897
Ludwigsfelde	22 565	22 805	22 913	23 699	23 520
Ludwigsfelde/Land	5 433	5 829	6 042	x	x
Niederer Fläming	4 393	4 296	4 217	3 953	3 908
Niedergörsdorf	7 561	7 575	7 285	7 142	7 043
Nuthe-Urstromtal	7 252	7 216	7 219	7 143	7 101
Rangsdorf	9 113	9 677	10 134	10 506	10 761
Trebbin	8 949	9 080	9 109	9 081	9 099
Zossen	15 557	16 311	16 896	17 032	17 380



9. Eheschließungen / Ehetrennungen

	1995	1996	1997	1998	1999	2000	2001	2002
Eheschließungen	526	526	517	584	652	653	692	702
Ehetrennungen	306	150	188	354	331	413	305	325

(Quelle: LDS Brandenburg)

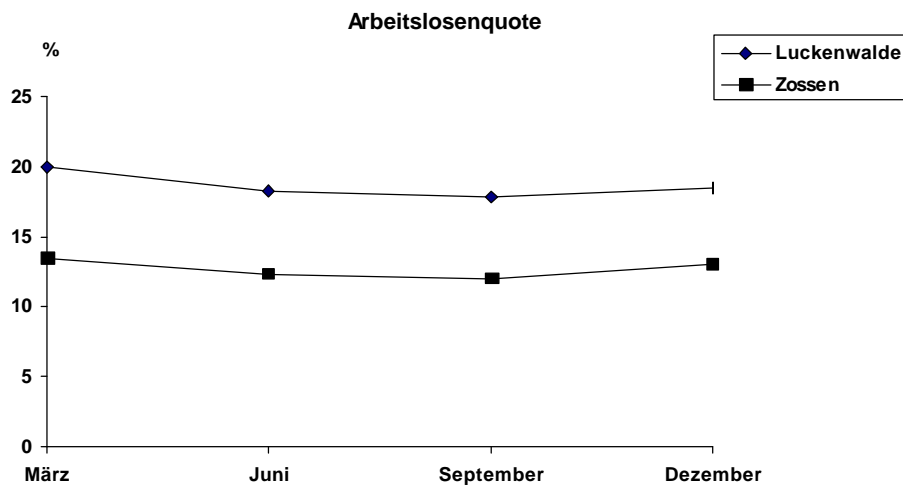
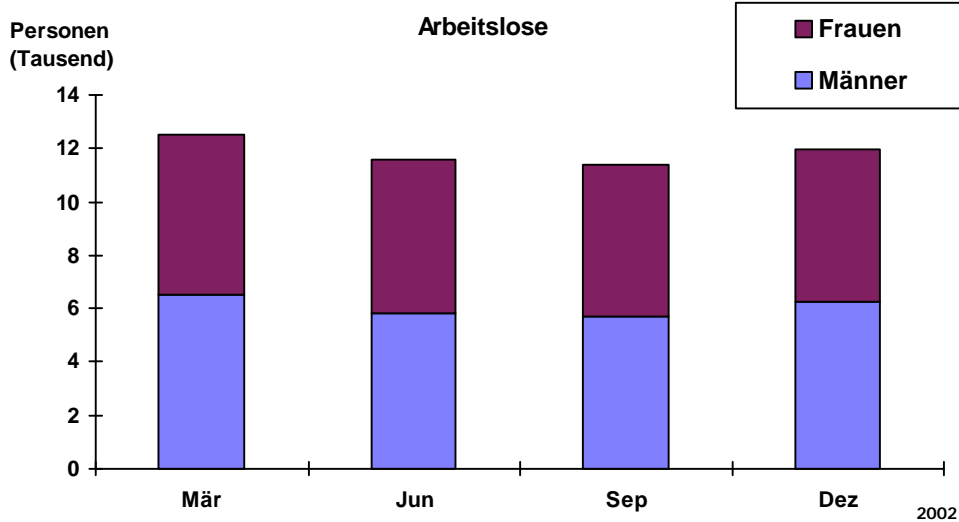


III. ERWERBSTÄTIGKEIT / ARBEITSLOSIGKEIT

1. Arbeitslose, Arbeitslosenquote

Monat	Arbeitslose insg.	davon				Arbeitslosenquote (%) aller ziv. Erwerbspersonen Arbeitsamtsbereich	
		Männer		Frauen		Luckenw.	Zossen
		Anzahl	%	Anzahl	%		
März	12 531	6 512	52,0	6 019	48,0	20,0	13,5
Juni	11 615	5 834	50,2	5 781	49,8	18,3	12,3
September	11 397	5 695	50,0	5 702	50,0	17,8	12,0
Dezember	11 973	6 258	52,3	5 715	47,7	18,5	13,0

(Quelle: Arbeitsamt Potsdam)



2. Arbeitsmarktstatistik nach ausgewählten Merkmalen

Merkmal	Jahresdurchschnitt		
	2000	2001	2002
Arbeitslose insgesamt	11 608	12 165	11 920
davon			
Männer	5 205	5 998	6 069
Frauen	6 403	6 167	5 851
darunter			
Jugendliche unter 20 Jahre	289	288	264
Arbeitslose über 55 Jahre	2 301	1 887	1 328
Langzeitarbeitslose (1 Jahr und länger)	4 172	4 414	3 755
Teilzeitarbeitsuchende	459	487	480
Ausländer	150	158	178
Schwerbehinderte	261	257	200
Arbeitslosenquote auf Basis aller zivilen Erwerbspersonen (%)			
Dienststelle Luckenwalde	19,6	19,8	17,2
Dienststelle Zossen	12,2	12,8	11,8
Teltow-Fläming	14,9	15,9	15,0
	Summen		
Zugang Arbeitslose insgesamt	20 766	21 189	18 985
Zugang offene Stellen insgesamt	9 080	9 136	6 118
Vermittlungen insgesamt zum 30.06.	7 903	8 909	10 918
darunter			
in ABM (laufende und begonnene)	812	913	854
Schwerbehinderte	101	134	292
Ausländer	75	76	182

(Quelle: Arbeitsamt Potsdam)

3. Einsatz arbeitsmarktpolitischer Instrumente

Maßnahme	Luckenwalde	Zossen
Fortbildungsbewilligung		
Teilnehmer	414	531
darunter Frauen	214	234
Eintritte im Laufe des Jahres	0	0
Arbeitsbeschaffungsmaßnahme		
Beschäftigte	326	165
darunter Frauen	132	70
Strukturanpassungsmaßnahme		
Beschäftigte	268	136
darunter Frauen	162	91
in Wirtschaftsunternehmen	0	0

(Quelle: Arbeitsamt Potsdam)

IV. INDUSTRIE, HANDWERK, HANDEL UND GASTGEWERBE

1. Betriebe der Industrie- und Handelskammer

Betriebsstätten nach Wirtschaftszweigen	Anzahl
Land- und Forstwirtschaft, Fischerei	194
Gewinnung und Verarbeitung von Steinen und Erden	10
Ernährungsgewerbe	47
Textil-, Bekleidungs- und Ledergewerbe	2
Holzgewerbe (ohne Möbelherstellung)	29
Papier- und Druckgewerbe, Vervielfältigungen	54
Chemische Industrie, Gummi- und Kunststoffwaren	25
Glas, Keramik	28
Metallerzeugung und- herstellung	43
Maschinenbau	28
Elektrotechnik, Elektronik, Nachrichtentechnik	22
Medizin-, Mess-, Steuer- und Regeltechnik	11
Kraftwagen- und sonstiger Fahrzeugbau	12
Herstellung von Möbeln	30
Recycling, Abwasser- und Abfallbeseitigung	96
Energieversorgung	61
Wasserversorgung	1
Baugewerbe	285
Kraftfahrzeughandel	325
Handelsvermittlung	748
Einzelhandel	1 836
Gastgewerbe	761
Verkehr und Nachrichtenübermittlung	295
Kredit- und Versicherungsgewerbe	690
Grundstücks- und Wohnungswesen	391
Datenverarbeitung, Datenbanken	98
Dienstleistungen	822
Öffentliche Verwaltung, Verteidigung	88
Erziehung und Unterricht	70
Gesundheits-, Veterinärwesen	30
Kultur, Sport und Unterhaltung	189
Exterritoriale Organisationen und Körperschaften	0
Vermietungen beweglicher Sachen	98
Kohlenbergbau- und Torfgewinnung	0
Forschung und Entwicklung	25
Hilfs- und Nebentätigkeiten	150
Erbringung von sonstigen Leistungen	568
Landkreis TF	8 162

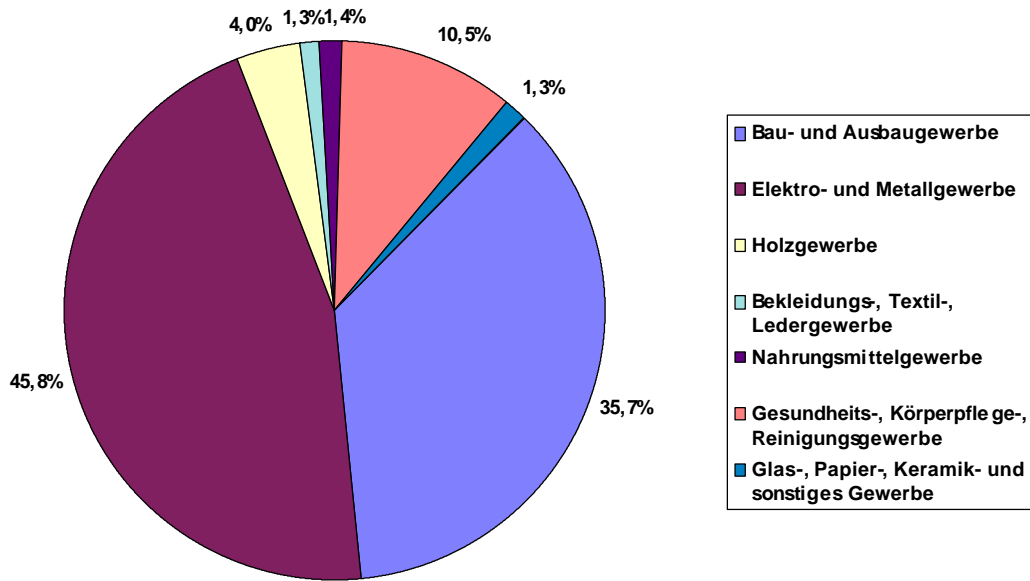
(Quelle: Industrie- und Handelskammer Potsdam)

2. Betriebe der Handwerkskammer

Berufsgruppen / Gewerke	Anzahl	
	insgesamt	darunter eingetragene Handwerksbetriebe
Betriebe im Landkreis TF davon	1 977	1 511
<u>Bau- und Ausbaugewerbe</u>	643	435
davon		
Maurer und Betonbauer	159	159
Maler/Lackierer	72	72
Dachdecker	32	32
Schornsteinfeger	22	22
Holz- und Bautenschutz	110	0
Gerüstbauer	17	17
Bodenleger	50	0
andere	181	133
<u>Elektro- und Metallgewerbe</u>	732	712
davon		
Metallbauer	93	93
Elektrotechniker	170	170
Kfz- Techniker	168	168
Klempner	29	29
Installateur- u. Heizungsbauer	129	129
Informationstechniker	19	19
Uhrmacher	11	11
Metallschleifer, -polierer	1	0
andere	112	93
<u>Holzgewerbe</u>	191	74
davon		
Tischler	67	67
Boots- und Schiffbauer	0	0
andere	124	7
<u>Bekleidungs-, Textil-, Ledergewerbe</u>	46	29
davon		
Damen- und Herrenschneider	6	6
Schuhmacher	5	5
Änderungsschneider	12	0
andere	23	18
<u>Nahrungsmittelgewerbe</u>	66	65
davon		
Bäcker	28	28
Fleischer	30	30
andere	8	7
<u>Gesundheits-, Körperpflege-, Reinigungsgewerbe</u>	253	163
davon		
Friseure	104	104
Augenoptiker	14	14
Gebäudereiniger	21	21
Zahntechniker	12	12
Kosmetiker	78	0
andere	24	12
<u>Glas-, Papier-, Keramik- und sonstiges Gewerbe</u>	46	33
davon		
Glaser	17	17
Fotografen	3	3
Bestattungsgewerbe	6	0
andere	20	13

(Quelle: Handwerkskammer Potsdam)

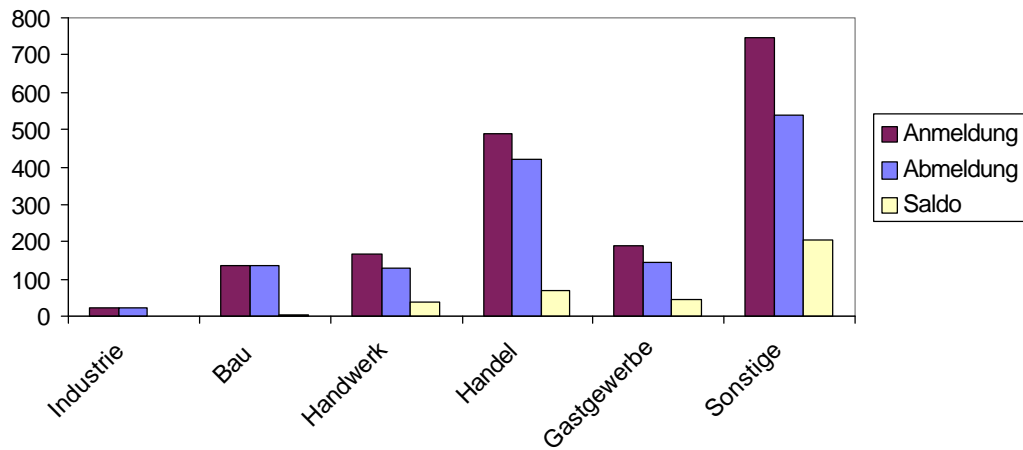
noch 2. Betriebe der Handwerkskammer



3. Gewerbean- und Gewerbeabmeldungen nach Wirtschaftsbereichen

Wirtschaftsbereiche	Gewerbeanmeldungen	Gewerbeabmeldungen	Saldo
Industrie	23	23	0
Bau	137	135	2
Handwerk	168	130	38
Handel	488	420	68
Gastgewerbe	191	145	46
Sonstige	746	540	206
Landkreis TF insgesamt	1 753	1 393	360

noch 3. Gewerbean- und Gewerbeabmeldungen



4. Bergbau und Verarbeitendes Gewerbe

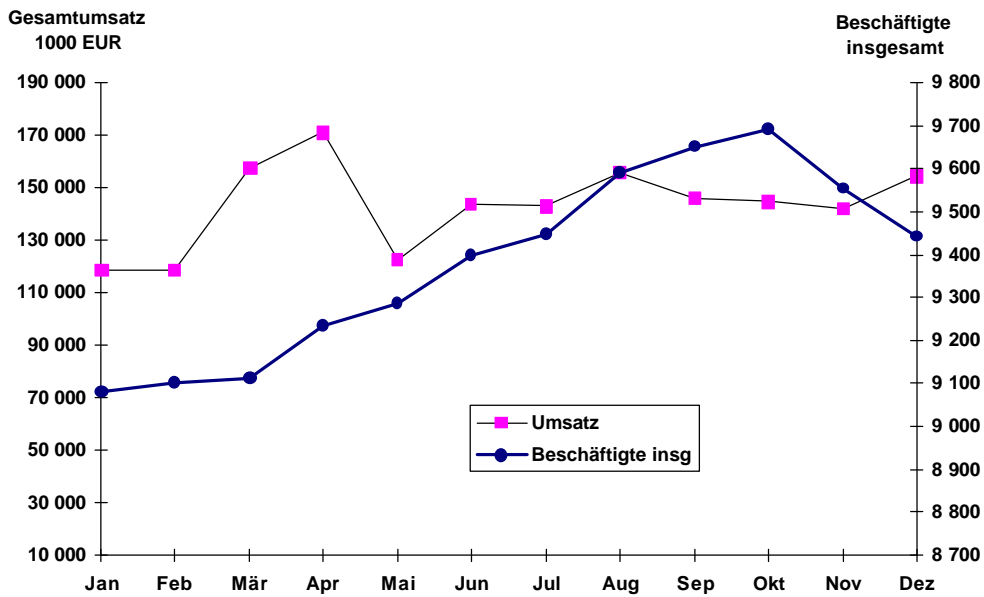
(einschließlich Gewinnung von Steinen und Erden)

Monat	Betriebe	Beschäftigte		geleistete Arbeiterstunden	Bruttolohn und -gehaltsumme		Gesamtumsatz	
		insgesamt	darunter Arbeiter		insgesamt	dar. Lohnsumme	insgesamt	dar. Ausland
		Monatsdurchschnitt			(1 000)	(1 000 EUR)		
Januar	99	9 082	5 864	814	21 721	10 813	118 671	51 899
Februar	99	9 102	5 849	762	21 424	10 372	118 417	42 709
März	99	9 113	5 937	764	21 170	10 320	157 705	78 284
April	99	9 233	6 050	820	23 042	10 967	170 909	81 364
Mai	99	9 287	6 091	777	24 593	11 581	122 777	38 458
Juni	99	9 397	6 185	794	25 477	12 182	143 997	57 696
Juli	98	9 448	6 247	841	22 424	11 741	142 976	49 066
August	100	9 592	6 376	838	24 767	12 564	155 444	58 858
September	101	9 651	6 382	815	23 942	11 962	146 181	59 359
Oktober	101	9 692	6 414	823	24 356	12 745	145 086	57 304
November	100	9 553	6 335	825	27 901	14 162	141 807	46 236
Dezember	100	9 440	6 193	734	25 695	12 196	154 749	78 170
Jahr	100 *	9 383 *	6 160 *	9 607	286 512	141 605	1 718 719	699 403

* Mittelwert aus allen 12 Monaten

(Quelle: LDS Brandenburg)

noch 4. Bergbau und Verarbeitendes Gewerbe



5. Bauhauptgewerbe

(Unternehmen mit 20 oder mehr Beschäftigten)

Monat	Betriebe Anzahl	Beschäftigte Anzahl	Bruttolohn- und Gehaltssumme (1 000 EUR)	geleistete Arbeitsstunden (1 000)	baugewerb- licher Umsatz (1 000 EUR)	Gesamt- umsatz (1 000 EUR)
Januar	26	988	2 031	59	4 056	4 128
Februar	25	923	1 754	75	5 329	5 368
März	25	944	1 896	84	6 551	6 589
April	23	930	2 104	109	6 761	6 800
Mai	23	966	2 019	93	14 696	14 734
Juni	23	998	2 056	109	17 040	17 076
Juli	23	971	2 199	116	14 427	14 470
August	23	974	2 176	106	11 611	11 630
September	23	979	2 174	114	14 121	14 156
Oktober	24	1 016	2 368	125	17 958	17 971
November	24	1 034	2 422	114	14 486	14 515
Dezember	24	1 027	2 406	56	9 627	9 643
Jahr	24 *	979 *	25 605	1 160	136 663	137 080

* Mittelwert aus allen 12 Monaten

(Quelle: LDS Brandenburg)

6. Ausbaugewerbe

Monat	Betriebe Anzahl	Beschäftigte		geleistete Arbeitsstunden (1 000)	Brutto-		Ausbaugewerb- licher Umsatz (1 000 EUR)	Gesamt- umsatz (1 000 EUR)
		insg.	Arbeiter		lohn- summe	gehalt- summe		
		Anzahl			(1 000 EUR)			
März	24	730	597	226	2 887	1 044	9 663	10 013
Juli	24	713	578	228	2 977	1 150	12 059	12 252
September	24	712	575	232	2 881	1 093	12 493	12 811
Dezember	21	609	490	193	2 531	1 009	11 691	12 098
Jahr	23 *	691 *	560 *	879	11 276	4 296	45 906	47 174

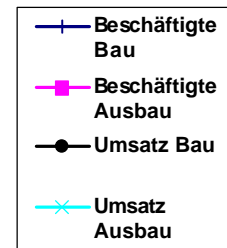
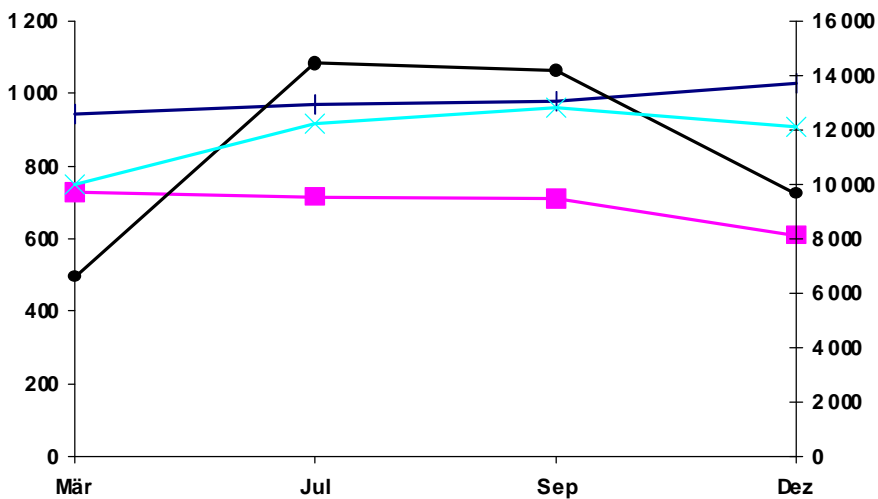
* Mittelwert aus allen 4 Quartalen

(Quelle: LDS Brandenburg)

Bau- und Ausbaugewerbe

Beschäftigte
insgesamt

Gesamtumsatz
1 000 EUR



7. Gewerbegebiete

Gemeindename	Gewerbegebiet	Brutto-	Netto-	Bele-	Ansied-
		fläche	fläche	gungs-	lungs-
		(ha)	(ha)	(%)	(%)
Am Mellensee	Nr. 2 Gewerbegebiet, An der Klausdorfer Chaussee (LIIO)	2,00	2,00	10,0	10,0
Baruth	Gewerbegebiet "Bernhardsmüh I/III, II, IV, V"	178,30	151,30	95,0	95,0
Baruth	Gewerbegebiet "Am Butterberg" in Petkus	15,60	10,20	54,0	54,0
Baruth	"An der Ladestraße"	3,50	1,76	21,0	21,0
Dahlewitz	Gewerbe- u. Industriegebiet, Dahlewitz-Süd, Eschenweg	90,00	60,00	87,0	87,0
Dahme/Mark	Gewerbepark "Ost", Luckauer Chaussee	8,50	7,20	31,0	31,0
Glienick	Gewerbegebiet in Glienick	12,50	10,00	100,0	100,0
Groß Kienitz	Weidendammweg I + II	42,10	26,70	70,0	70,0
Groß Machnow	Bär & Ollenroth, Mittenwalder Straße	9,96	9,00	100,0	100,0
Groß Machnow	Handels- und Gewerbestättengebiet "Theresenhof"	29,01	25,00	100,0	100,0
Groß Machnow	Gewerbegebiet "Theresenhof"/Altes Vorwerk, Birkenallee	18,50	15,00	100,0	100,0
Groß Machnow	Niederlassung Fa. Grundfos GmbH - Heidebergweg	1,80	1,80	100,0	100,0
Großbeeren	Güterverkehrszentrum	275,00	153,00	63,2	57,1
Hohenseefeld	Gewerbe- und Mischgebiet	11,00	9,71	35,0	35,0
Jüterbog	Nr. 006 Gewerbegebiet Luckenwalder Berg	33,50	22,50	56,3	56,3
Luckenwalde	B-Plan 02/92 "Industriestr."	83,00	83,00	100,0	80,0
Luckenwalde	Nr. 1/91 Handwerkerpark am Honigberg	20,70	7,80	89,8	86,8
Luckenwalde	Berkenbrücker Chaussee I	5,00	5,00	30,0	30,0
Luckenwalde	Biotechnologiepark Luckenwalde	28,30	15,90	97,0	97,0
Luckenwalde	Nr. 1 Gewerbegebiet "Frankenfelder Berg"	29,66	19,31	43,0	43,0
Luckenwalde	Berkenbrücker Chaussee II	20,00	16,00	0,0	0,0
Ludwigsfelde	Brandenburg Park (TrizecHahn - westl. B 101 / an A 10)	220,00	169,00	60,0	49,0
Ludwigsfelde	Industriepark Ludwigsfelde-West	43,00	26,00	76,0	76,0
Ludwigsfelde	Industriepark Ludwigsfelde-Ost	213,70	180,00	69,0	69,0
Ludwigsfelde	Industriegebiet an der Autobahn - Speditionen -	32,00	31,00	90,0	90,0
Ludwigsfelde	Preußenpark Ludwigsfelde	110,00	58,50	73,0	56,0
Mahlow	M 1 Gewerbe	1,40	1,40	0,0	0,0
Mahlow	M 2 Gewerbe	21,00	16,80	50,0	50,0
Niedergörsdorf	Gewerbegebiet Niedergörsdorf / OT Flugplatz	95,50	52,00	58,0	58,0
Nuthe-Urstromtal	Nr. 02 Gewerbegebiet "An den Duhlen" - Baustoffwerk	5,70	4,40	100,0	100,0
Nuthe-Urstromtal	Frankenförde, zum Pfefferfließ	7,20	7,20	100,0	100,0
Nuthe-Urstromtal	Frankenförde, Wellpappenwerk Delkeskamp	18,60	13,27	0,0	0,0
Rangsdorf	IIb "Gewerbepark", Ladestraße	5,50	5,00	30,0	30,0
Thyrow	Gewgeb. nördl. B 101 (innerh. Gewgeb. Betonwerk-Fa.)	20,00	19,70	70,0	70,0
Trebbin	Gewerbegebiet Trebbin, OT Glau	6,10	5,50	80,0	80,0
Trebbin	Gewerbegebiet Trebbin, OT Klein Schulzendorf	18,00	14,40	30,0	30,0
Trebbin	Nr. III "Gewerbegebiet südlich der Ebelstraße"	7,00	6,80	100,0	80,0
Trebbin	Umnutzung GPG - Trebbin / Am Bohldammweg	26,00	20,00	90,0	70,0
Trebbin	Gewerbegebiet Zossener Straße	23,00	19,60	60,0	60,0
Wünsdorf	Gewerbegebiet "Gutstedtstraße"	13,40	11,75	30,0	20,0
Zossen	OT Dabendorf - Mitsubishi Motors	7,80	5,00	100,0	100,0

Belegungsgrad bezogen auf die Nettofläche (verkauft)

Ansiedlungsgrad bezogen auf den Belegungsgrad (schon genutzt)

8. Gäste und Übernachtungen im Fremdenverkehr

Monat	ankommende Gäste		Übernachtungen		durchschnittliche Aufenthaltsdauer aller Gäste (Tage)
	insgesamt	darunter aus dem Ausland	insgesamt	darunter aus dem Ausland	
Januar	17 055	3 332	30 836	5 541	1,8
Februar	18 561	3 823	32 666	6 406	1,8
März	18 503	3 650	38 229	7 323	2,1
April	19 691	4 172	40 450	8 001	2,1
Mai	25 784	5 312	55 009	10 710	2,1
Juni	23 797	4 985	48 384	8 173	2,0
Juli	20 737	5 440	45 323	10 035	2,2
August	21 571	4 768	50 554	10 895	2,3
September	22 657	4 146	46 613	7 178	2,1
Oktober	21 158	4 688	45 033	8 570	2,1
November	15 685	2 887	30 942	5 069	2,0
Dezember	13 164	2 613	26 650	5 162	2,0
Jahr	238 363	49 816	490 689	93 063	2,1

(Quelle: LDS Brandenburg)

9. Beherbergungsarten *

Landkreis TF insgesamt	davon						
	Hotels	Gasthöfe	Pensionen	Hotels garni	Erholungs-, Ferien- und Schulungsheime	Ferienhäuser und -wohnungen	Hütten, Jugendherbergen u. ä. Einrichtungen
100	33	17	20	11	11	6	2

* Beherbergungsstätten mit mehr als 8 Gästebetten

(Quelle: LDS Brandenburg)

10. Beherbergungsstätten, Gästebetten und Kapazitätsauslastung

Monat	Beherbergungsstätten		Betten / Schlafgelegenheiten		durchschnittliche Auslastung der angebotenen Betten in %
	insgesamt	darunter geöffnete	insgesamt	darunter angebotene	
Januar	93	85	4 390	4 069	24,7
Februar	93	87	4 390	4 127	28,3
März	93	91	4 386	4 230	29,2
April	94	91	4 430	4 264	28,5
Mai	96	96	4 791	4 705	37,9
Juni	98	98	4 850	4 764	34,0
Juli	98	98	4 825	4 781	30,7
August	99	99	4 882	4 837	34,0
September	101	101	4 962	4 916	31,6
Oktober	101	98	4 958	4 738	30,8
November	101	96	4 957	4 711	22,4
Dezember	100	92	4 923	4 598	19,1

(Quelle: LDS Brandenburg)

V. BAUTÄTIGKEIT UND BAUPLANUNG

1. Baugenehmigungen im Wohn- und Nichtwohnbau einschließlich Baumaßnahmen an bestehenden Gebäuden

	Gebäude/ Bau- maßnahmen Anzahl	Nutzfläche (100 m ²)	Wohnungen		veransch. Kosten des Bauwerkes (1 000 EUR)
			insges. Anzahl	Wohnfläche (100 m ²)	
Januar	33	9	25	31	4 037
Februar	63	52	55	58	11 132
März	85	48	61	68	10 153
April	71	90	65	71	10 341
Mai	107	58	86	100	14 767
Juni	108	83	89	104	16 012
Juli	86	28	67	83	9 895
August	92	53	79	89	13 883
September	115	176	117	111	22 707
Oktober	90	57	78	83	11 689
November	57	10	42	55	6 761
Dezember	64	111	43	51	10 906
Landkreis	971	775	807	904	142 283

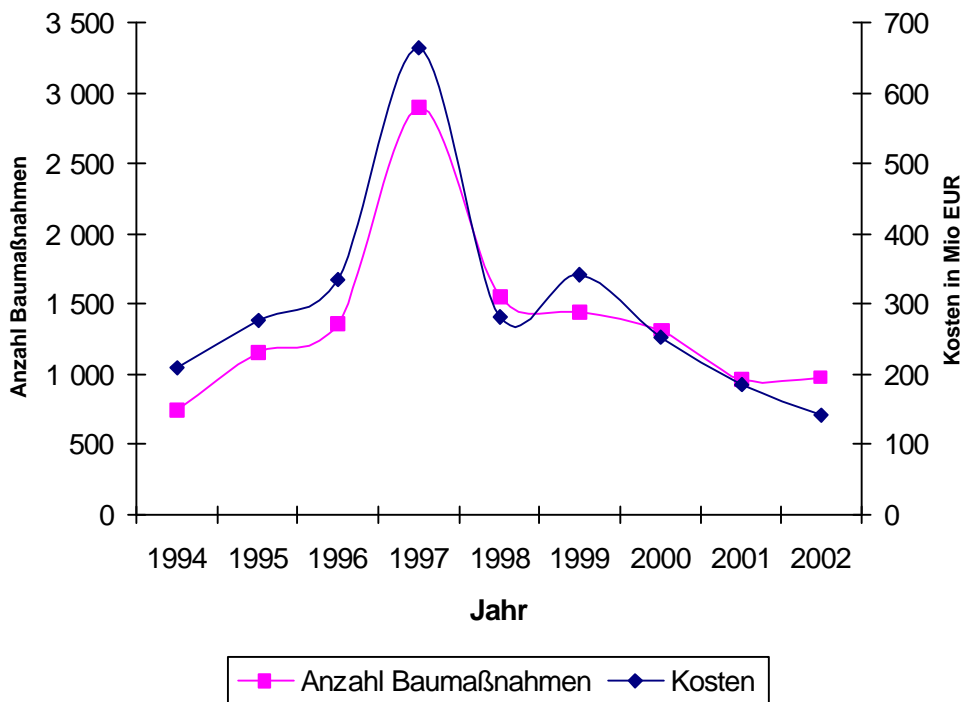
(Quelle: LDS Brandenburg)

1.1. Entwicklung der Baugenehmigungen im Wohn- und Nichtwohnbau

	Gebäude/ Bau- maßnahmen Anzahl	Nutzfläche (100 m ²)	Wohnungen		veransch. Kosten des Bauwerkes (1 000 EUR)
			insges. Anzahl	Wohnfläche (100 m ²)	
1994	746	1 701	1 113	998	208 385
1995	1 151	1 243	1 893	1 693	276 063
1996	1 355	1 849	2 519	2 165	334 968
1997	2 899	3 284	4 849	4 242	663 095
1998	1 552	1 531	1 848	1 822	281 757
1999	1 447	2 812	1 552	1 535	340 856
2000	1 315	1 930	1 327	1 422	253 329
2001	968	1 439	806	928	185 452
2002	971	775	807	904	142 283

(Quelle: LDS Brandenburg)

Die Kosten für die Jahre vor 2002 wurden rückwirkend in Euro umgerechnet.



2. Baufertigstellungen im Wohn- und Nichtwohnbau einschließlich Baumaßnahmen an bestehenden Gebäuden

	Gebäude/ Bau- maßnahmen Anzahl	Nutzfläche (100 m ²)	Wohnungen		veransch. Kosten des Bauwerkes (1 000 EUR)
			insges. Anzahl	Wohnfläche (100 m ²)	
Januar	55	84	65	51	9 946
Februar	84	25	83	82	9 146
März	59	32	35	44	7 907
April	39	16	31	37	4 487
Mai	39	12	33	38	6 111
Juni	60	32	94	91	10 178
Juli	45	45	29	38	5 000
August	45	16	28	42	5 276
September	87	66	91	92	17 265
Oktober	60	34	46	52	10 576
November	112	48	99	108	14 348
Dezember	354	895	382	404	88 182
Landkreis	1 039	1 305	1 016	1 079	188 422

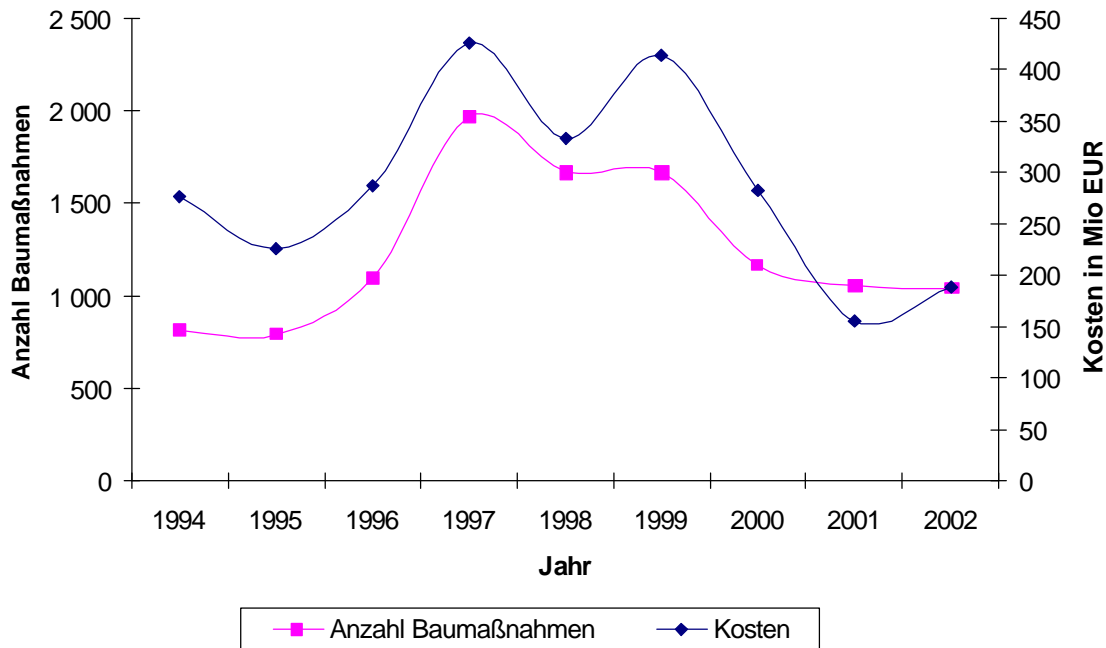
(Quelle: LDS Brandenburg)

2.1. Entwicklung der Baufertigstellungen im Wohn- und Nichtwohnbau

	Gebäude/ Bau- maßnahmen Anzahl	Nutzfläche (100 m ²)	Wohnungen		veransch. Kosten des Bauwerkes (1 000 EUR)
			insges. Anzahl	Wohnfläche (100 m ²)	
1994	812	2 907	1 193	1 038	276 416
1995	785	1 767	1 337	1 124	225 004
1996	1 096	1 412	2 339	1 927	287 574
1997	1 969	1 869	3 430	2 940	425 824
1998	1 672	1 717	2 168	2 118	333 370
1999	1 673	3 097	2 076	2 000	414 120
2000	1 165	1 845	1 720	1 560	281 970
2001	1 054	1 793	1 057	1 104	155 883
2002	1 039	1 305	1 016	1 079	188 422

(Quelle: LDS Brandenburg)

Die Kosten für die Jahre vor 2002 wurden rückwirkend in Euro umgerechnet.



3. Bauplanrechtlich genehmigte Wohnbaugebiete

Amt Gemeinde	Anzahl	Wohnbauflächen	Wohneinheiten
Am Mellensee	9	28,69	440
Baruth/Mark	2	16,90	220
Blankenfelde-Mahlow	19	96,56	5 519
Dahme/Mark	3	6,70	139
Jüterbog	3	3,85	75
Großbeeren	7	62,05	1 683
Niederer Fläming	0	0,00	0
Niedergörsdorf	1	2,00	40
Rangsdorf	10	48,24	1 119 **
Trebbin	15	49,90	1 276
Zossen	19	67,44	1 987
Luckenwalde	5	25,00	1 054 *
Ludwigsfelde	11	140,38	4 040
Nuthe-Urstromtal	2	6,90	154
Landkreis TF	106	554,61	17 746

* Einschließlich 600 Wohneinheiten im nach § 33 BauGB realisierten Plangebiet Volltuchblock

** Einschließlich ca. 250 Wohneinheiten, die im Plangebiet "Klein Venedig" schon bestanden

4. Flächenausweisung nach Flächenarten in genehmigten Flächennutzungsplänen

Gemeinde	Gemeinde- fläche gesamt (ha)	darunter			
		Wohnbau- flächen	gewerbl. Bauflächen	gemischte Bauflächen	Sonder- bauflächen
Baruth	23 358	38,80	246,50	190,80	166,30
Niederer Fläming	17 896	39,34	8,13	167,73	0,92
Dahme/Mark	10 225	68,00	24,25	66,40	68,90
Gadsdorf	621	16,10	4,20	0,00	0,00
Glienick	3 776	54,40	17,20	27,70	3,00
Groß Kienitz	622	0,00	36,54	34,67	164,58
Groß Schulzendorf	1 213	15,80	5,00	10,50	116,00
Herbersdorf	639	0,00	0,00	30,00	0,00
Hohenseefeld	1 679	0,00	33,00	69,00	0,00
Ihlow	4 755	43,00	0,00	0,00	0,00
Illmersdorf	999	7,00	0,00	29,97	0,00
Jüterbog	17 574	350,50	149,00	308,30	142,80
Luckenwalde	4 675	496,00	245,00	186,00	34,00
Ludwigsfelde	9 718	40,30	476,00	0,00	0,00
Am Mellensee	8 932	521,00	114,60	9,00	46,60
Nächst Neuendorf	497	25,00	6,00	16,00	0,00
Niedergörsdorf	20 460	17,25	56,53	17,40	0,00
Nunsdorf	868	0,80	3,80	10,60	0,00
Nuthe-Urstromtal	33 390	69,90	59,00	22,40	1 744,40
Rangsdorf	1 708	306,20	10,76	14,10	183,41
Saalow	889	55,70	0,00	0,00	25,00
Thyrow	3 525	58,00	0,00	0,00	0,00
Zossen	2 859	359,00	40,00	76,00	29,00
Landkreis TF gesamt	170 878	2 582,09	1 535,51	1 286,57	2 724,91

VI. LAND- UND FORSTWIRTSCHAFT

1. Größenstruktur der landwirtschaftlichen Betriebe (Stand Mai 2002)

Betriebsgröße von ... bis unter ... in ha	Betriebe		Betriebsfläche	
	Anzahl	%	ha	%
Landkreis TF gesamt	248	100,0	88 530 *	100,00
davon 0 - 5	12	4,8	41	0,05
5 - 10	25	10,1	197	0,22
10 - 20	28	11,3	424	0,48
20 - 30	22	8,9	544	0,61
30 - 50	32	12,9	1 223	1,38
50 - 100	30	12,1	2 243	2,53
100 - 200	19	7,7	2 659	3,00
200 - 300	14	5,6	3 345	3,78
300 - 400	9	3,6	3 090	3,49
400 - 500	14	5,6	6 192	6,99
500 - 1000	17	6,9	13 065	14,76
1000 - 1500	9	3,6	10 984	12,41
1500 - 2000	6	2,4	10 957	12,38
2000 - 2500	3	1,2	6 631	7,49
2500 - 3000	3	1,2	8 641	9,76
3000 - 4000	4	1,6	14 052	15,87
4000 - 5000	1	0,4	4 242	4,79
5000 und mehr	0	0,0	0	0,00

* nur landwirtschaftliche Betriebe

2. Landwirtschaftliche Unternehmen nach Rechtsformen

Rechtsformen	landw. Unternehmen insges.	davon					
		Landwirtschaft	Gartenbau	Fischerei	Baum- schulen	Imker	Sonst.
<u>Bäuerl. mittelst. Unternehmen</u>	61	60	1	0	0	0	0
GmbH & Co. KG	6	6	0	0	0	0	0
GmbH (einschl. Güter)	31	30	1	0	0	0	0
eingetragene Genossenschaften	24	24	0	0	0	0	0
<u>Einzelunternehmen im Haupterwerb insges.</u>	161	117	33	9	1	0	1
Einzelunternehmen	137	100	29	8	0	0	0
GbR	24	17	4	1	1	0	1
<u>Einzelunternehmen im Nebenerwerb insges.</u>	159	153	1	0	2	3	0
darunter GbR	5	5	0	0	0	0	0
<u>Sonstige Unternehmen</u>	14	0	0	0	0	0	14
Landkreis Teltow-Fläming	395	330	35	9	3	3	15

3. Bodennutzung der landwirtschaftlichen Betriebe

Stand Mai 2001 *

Nutzungsart	Fläche	
	ha	%
Betriebsfläche Landkreis Teltow-Fläming	95 367	100,00
- Landwirtschaftlich genutzte Fläche	90 230	94,61
davon: Ackerland	74 829	82,93
Dauergrünland	15 296	16,95
Obstanlagen	67	0,07
Baumschulflächen	21	0,02
Gartenland	11	0,01
Korbweiden- und Pappelanlagen, Weihnachtsbaumkulturen	6	0,01
- Waldflächen, Forsten, Holzungen	2 339	2,45
- Sonstige Flächen	2 798	2,93

(Quelle: LDS Brandenburg)

* Angaben auf Kreisebene für das Jahr 2002 nicht möglich, da lt. Agrarstatistikgesetz nur ausgewählte Betriebe berichtspflichtig waren.

4. Stillgelegte Fläche, Ackerland sowie Anteil der stillgelegten Fläche am Ackerland

Fläche in ha	1998	1999	2000	2001	2002
konjunkturell stillgel. Fläche	7 112,54	9 091,22	8 752,36	8 898,85	8 624,80
dar. mit nachwachsenden Rohstoffen	607,98	1 601,65	1 155,51	810,16	738,00
sonstige Stilllegungen	17,40	17,40	17,40	17,40	17,40
Stilllegungen insgesamt	7 129,94	9 108,62	8 769,76	8 916,25	73 518,52
Ackerland	75 064,57	75 107,51	74 984,20	74 147,25	8 642,20
Anteil der Stilllegungen insges. am Ackerland in %	9,50	12,13	11,70	12,03	11,76

5. Anbau und Ernte ausgewählter landwirtschaftlicher Feldfrüchte

Fruchtart	Anbaufläche (ha)	Hektarertrag (dt)	Gesamtertrag (dt)
Winterweizen	6 067	54,83	332 654
Sommerweizen	345	36,37	12 548
Weizen zusammen	6 412	53,84	345 202
Wintermengengetreide	103	25,37	2 613
Roggen	19 053	35,14	669 522
Brotgetreide zusammen	25 568	39,79	1 017 337
Wintergerste	5 673	44,02	249 725
Sommergerste	733	41,16	30 170
Gerste zusammen	6 406	43,69	279 895
Hafer	617	29,74	18 350
Sommermengengetreide	0	- *	- *
Triticale	4 775	35,29	168 510
Futtergetreide zusammen	11 798	39,56	466 755
Getreide (ohne Körnermais und Corn- Cob- Mix)	37 366	39,72	1 484 092
Körnermais	488	81,24	39 645
Getreide insgesamt	37 866	40,24	1 523 737
Buchweizen	12	- *	- *
Futtererbsen	2 192	19,70	43 182
Ackerbohnen	20	31,90	638
Frühkartoffeln	0	- *	- *
mittelfrühe und späte Kartoffeln	2 783	331,35	922 147
Kartoffeln zusammen	2 783	331,35	922 147
Zuckerrüben	973	444,79	432 781
Winterraps	6 442	22,63	145 782
Sommerraps	184	- *	- *
Klee, Klee gras, Klee- Luzerne- Gemisch, Luzerne+)	220	54,91	12 080
Grasanbau (auf Ackerland)+)	1 291	57,15	73 781
Wiesen+)	5 217	54,43	283 961
Mähweiden+)	9 466	71,46	676 440
Silomais	7 828	333,00	2 606 724

* Ertragsermittlung nicht möglich

+) Ertrag als Heu gerechnet

6. Viehbestände (Stand: Mai 2002)

Jahr	Pferde	Rinder		Schweine	Schafe	Geflügel
		gesamt	dar. Milchkühe			
1994	1 041	54954	18238	89681	7210	94610
1995	1 041	55800	18900	84360	6400	94610
1996	1 459	50883	18754	87823	9110	101194
1997	1 459	48200	17730	90150	9340	101194
1998	1 459	47900	17100	93200	11300	101194
1999	1 574	46217	16352	91027	10854	68662
2000	1 574	44540	15450	84700	10600	68662
2001	1 705	41717	14484	74952	11664	63820
2002	1 705	39400	13920	82550	9400	63820

(Quelle: LDS Brandenburg, Eigenstatistik)

Pferde und Geflügel wurden im Jahr 2002 nicht erfasst, deshalb Angaben des Jahres 2001

7. Milchkuhbestand, Milchproduktion

	Anzahl	t	kg
Milchleistung je Kuh	x	x	7 277
Milchproduktion	x	100 913	x
Milchkuhbestand	13 920	x	x

(Quelle: LDS Brandenburg)

8. Viehhalter nach wichtigen Tierarten (Stand: Mai 2001)

	Pferde	Rinder		Schweine	Schafe
		gesamt	dar. Milchkühe		
Anzahl Viehhalter	130	129	45	70	33

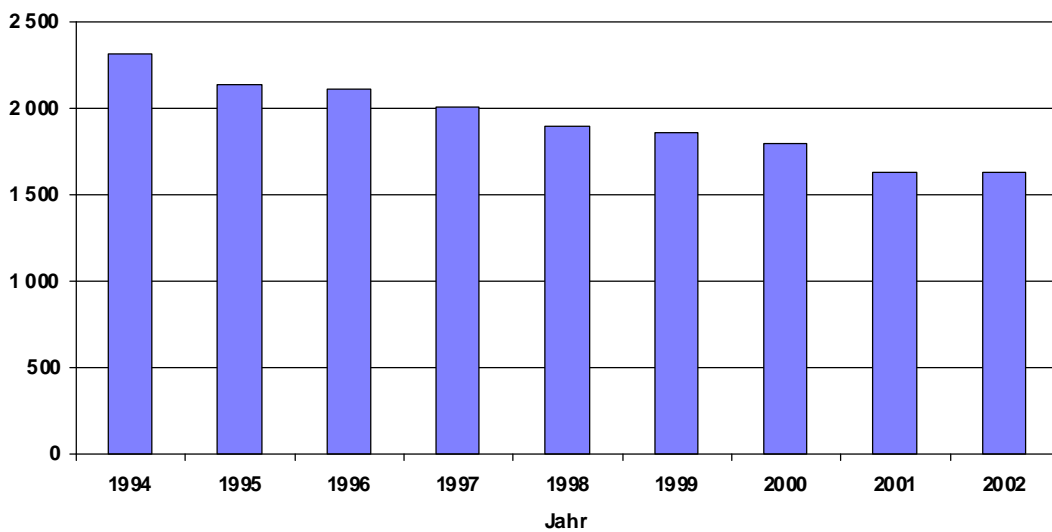
(Quelle: LDS Brandenburg)

Angaben wurden 2002 nicht erfasst

9. Arbeitskräfte in landwirtschaftlichen Betrieben

Jahr	Arbeitskräfte Anzahl
1994	2 319
1995	2 143
1996	2 107
1997	2 010
1998	1 902
1999	1 859
2000	1 800
2001	1 630
2002	1 631

Entwicklung der Arbeitskräfte



10. Ausbildung

Ausbildungsmaßnahme mehrjährig	Anzahl Teilnehmer				
	1998	1999	2000	2001	2002
Fachabschluss Landwirt	14	16	0	0	0
Fachabschluss Landwirtschaftsmeister	20	18	26	26	17
Kurzlehrgänge					
Ausbildereignungsprüfung, Landwirtschaft	11	21	13	13	5
Umgang mit Motorsäge	67	37	28	10	10
Sachkunde Pflanzenschutz	0	0	0	20	0

11. Lehrlingsausbildung

Ausbildungsberufe	Anzahl Teilnehmer				
	1998	1999	2000	2001	2002
Landwirt/in	55	45	44	50	73
Tierwirt/in	19	17	14	11	22
Pferdewirt/in	16	25	34	44	46
Gärtner/in	49	39	43	28	23
Molkereifachmann	1	1	0	0	0

VII. JAGD- UND FISCHEREIWESEN

1. Jagdbezirke

Flächenübersicht	Stück/ha	Äsungsfaktoren	Stück	ha
Jagdbezirke	237 Stck	Wildäcker	341	302
davon gemeinschaftliche Jagdbezirke	169 Stck	Wildwiesen	164	328
Eigenjagdbezirke	22 Stck	Verbissflächen	40	198
Verwaltungsjagdbezirke	46 Stck			
bejagbare Fläche	174 463,00 ha			
davon gemeinschaftliche Jagdbezirke	124 204,00 ha			
Eigenjagdbezirke	9 883,00 ha			
Verwaltungsjagdbezirke	40 376,00 ha			
davon landwirtschaftliche Fläche	90 255,00 ha			
Holzbodenfläche	78 220,00 ha			
Öd- und Unland	4 291,00 ha			
Wasserfläche	1 697,00 ha			

2. Wildbestand (Stand: 31.03.2002)

Schalenwild		Niederwild			
Wildart	Stück	Wildart	Stück	Wildart	Stück
Rotwild	1 437	Hasen	2 993	Fasane	980
Damwild	1 214	Iltisse	402	Stockenten	4 013
Muffelwild	411	Biber	35	Blessrallen	1 008
Rehe	10 235	Kanin	179	Birkwild	0
Schwarzwild	2 975	Gr. Wiesel	243	Mäusebussarde	x
Elchwild	0	Fischotter	56	Wiesenweihen	x
		Füchse	2 275	Kormorane	230

(x - Bestand wird nicht gezählt - Vorkommen vorhanden)

3. Abschuss (vom 01.04.2001 bis 31.03.2002)

	Schalenwild (Stck)					
	Rotwild	Damwild	Muffelwild	Rehwild	Feldrehe	Schwarzwild
männlich Gesamt	142	184	28	2 183	288	3 241
weiblich Gesamt	212	260	45	2 337	287	3 133
Wildart insgesamt	354	444	73	4 520	575	6 374

Niederwild		Raubwild	
Wildart	Stück	Wildart	Stück
Hasen	305	Füchse	2 715
Kanin	27	Steinmarder	177
Fasane	106	Iltisse *	5
Stockenten	653		
Graugänse	137		

* nur Unfallwild

4. Jagdscheine

Art	Anzahl
Jahresjagdscheine	756
darunter: Jugend	4
Ausländer	2
Tagesjagdscheine	1
darunter: Ausländer	1
Falknerjagdscheine	2
Landkreis TF	759

5. Fischereischeine

Fischereischeine (Art)	Anzahl
A (Angler)	4 371
Jugendfischereischeine	664
B (Berufsfischer)	19
Bestand an Fischereischeinen gesamt	5 054

VIII. VETERINÄRWESEN UND LEBENSMITTELÜBERWACHUNG

1. Praktizierende Tierärzte

Tierärzte gesamt	davon wohnhaft im Landkreis TF
51	44

2. Art und Zahl der zu überwachenden Lebensmittelbetriebe

Art des Betriebes	Anzahl
Fleischzerlegungsbetriebe	1
Schlachtstätten mit Fleischereien	15
Fleischereien und Filialen	84
Lebensmittelgroßhandlungen	26
Einzelhandelsgeschäfte mit Lebensmitteln	307
Wildhandlungen	2
Fischhandlungen	12
Obst- und Gemüsehandlungen	17
Großbäckereien	2
Bäckereien	33
Wochenmärkte	13
Verkaufswagen mit Lebensmitteln	77
Großküchen / Zentralküchen	104
Gaststätten / Restaurants	481
Imbiss- und Erfrischungsbetriebe	159
Kantinen	188
Eishersteller und -verkäufer	39
Getränkehandlungen	57
Kühl- und Gefrierlager	5
Sonstige Lebensmittelbetriebe, Süßwaren	38

3. Art und Zahl der zu überwachenden Landwirtschaftsbetriebe

Art des Betriebes	Anzahl
Milcherzeugerbetriebe	44
darunter: Landwirtschaftsbetriebe mit Abgabe Milch ab Hof	0
Mastrinderbetriebe (ab 100 Rinder)	10
Mutterkuhhaltungen	108
Schweinezuchtbetriebe (ab 100 Sauen)	20
Schweinemastbetriebe (ab 700 Mastplätze)	9
Damwildgehege	5
Straußenhaltung	1
Nerzhaltung	1
Landkreis TF	198

4. Amtlich zur Kenntnis gelangte anzeigepflichtige Tierseuchen

Tierseuche	Bestände
Bösartige Faulbrut	1
Salmonellose der Rinder	3
TSE-BSE	1
Fledermaus-Tollwut	1

5. Sonstige zu überprüfende Tierhaltung

Art der Tierhaltung	Anzahl
Sittichhalter	158
Zoohandlungen	11
Tierheime / Tierpensionen	8
Tierparks	4
Viehhandelsunternehmen	8
Pferdepensionen / Reitbetriebe	60

IX. VERKEHRSWESEN

1. Straßen des überörtlichen Verkehrs

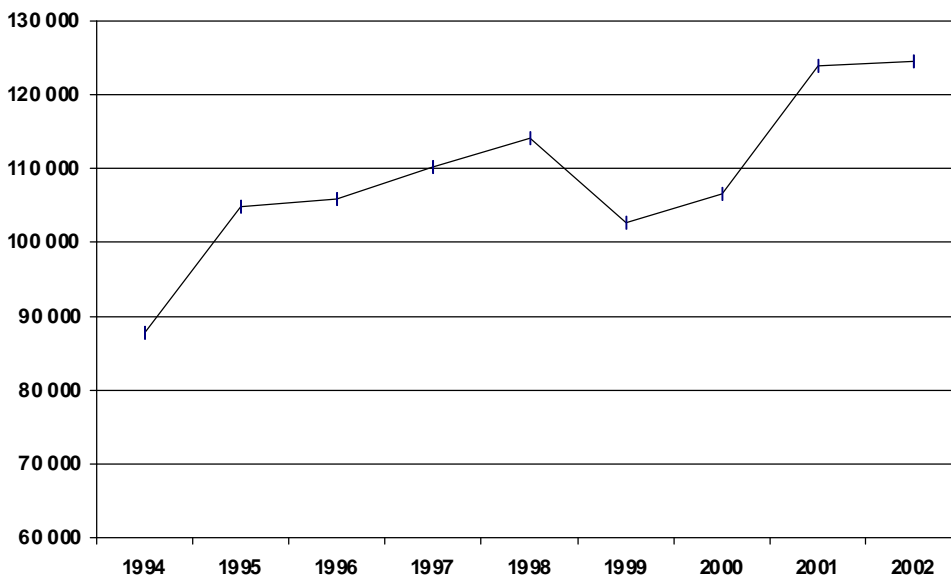
insgesamt (km)	davon			
	Bundesautobahn	Bundesstraßen	Landesstraßen	Kreisstraßen
	km (einschließlich Ortsdurchfahrten)			
878,9	20,0	254,4	407,9	196,5

(Quelle: Brandenburgisches Autobahnamt
 Brandenburgisches Straßenbauamt Wünsdorf
 KV Teltow-Fläming, Hoch- und Tiefbauamt)

2. Entwicklung des Kraftfahrzeugbestandes

Kraftfahrzeugarten	Bestand				
	1994	1996	1998	2000	2002
Einwohner	146 406	150 195	155 639	159 719	160 659
Kraftfahrzeuge mit aml. Kennzeichen insgesamt	87 758	105 855	114 247	106 563	124 555
Kfz je 1000 Einwohner	599	705	734	667	775
davon: Krafträder	2 122	2 950	4 194	5 450	6 426
Personenkraftwagen	75 739	79 879	85 435	89 243	91 462
Kraftomnibusse	163	168	177	171	161
Lastkraftwagen	6 210	6 833	7 824	8 326	8 471
Zugmaschinen	2 069	2 186	2 247	2 379	2 518
Übrige Kraftfahrzeuge	1 455	845	973	994	1 083
Kraftfahrzeuganhänger insgesamt	12 233	12 994	13 247	14 002	14 434

noch 2. Kraftfahrzeugbestand



3. Fahrerlaubniswesen

Erteilte Fahrerlaubnisse	Entzogene Fahrerlaubnisse	darunter
		Fahren unter Alkohol
5 038	333	251

4. Straßenverkehrsunfälle und ihre Folgen

Monat Jahr	Unfälle			verunglückte Personen		
	insgesamt	davon		insgesamt	davon	
		mit Personen- schaden	mit nur Sachschaden		Getötete	Verletzte
Januar	472	59	413	74	2	72
Februar	429	54	375	72	2	70
März	369	44	325	54	2	52
April	462	72	390	104	2	102
Mai	501	84	417	111	3	108
Juni	388	74	314	93	1	92
Juli	306	73	233	88	4	84
August	455	86	369	111	0	111
September	514	91	423	108	1	107
Oktober	503	71	432	89	1	88
November	480	74	406	98	2	96
Dezember	402	37	365	48	1	47
Jahr insg.	5 281	819	4 462	1 050	21	1 029

(Quelle: LDS Brandenburg)

5. Flugplatzverkehrsstatistik

Flugzeugbewegungen	Anzahl	Fluggäste
Gewerblich	29692	1 481
- Linien- und linienähnlicher Verkehr		
- Pauschalflugreiseverkehr		
- Gewerblicher Schulflug	20390	
- sonst. Gewerblicher Verkehr	9302	
Werkverkehr	742	
Kommerzieller Verkehr	30434	
Nichtgewerblicher Verkehr (incl. Werkverkehr)	10090	
Nichtkommerzieller Verkehr	9348	3 722
Gesamter Motorflug	39782	5 203
Segelflug	2434	
UL-Flugzeuge	3674	
Flugbewegungen gesamt	155888	10 406

(Quelle: Flugplatz GmbH Schönhagen)

6. Öffentlicher Personennahverkehr

6.1. Verkehrsunternehmen / Liniennetz

Jahr	Anzahl der Verkehrsunternehmen (VU)			Liniennetz			
	gesamt	davon		Subunternehmer	Anzahl der Linien	Gesamtliniennlänge (km)	Anzahl der Haltestellen
		GmbH	privat				
2001	4	2	2	13	51	1 888	801
2002	4	2	2	13	52	1 956	822

6.2. Omnibusse

Jahr	Omnibusse gesamt (Anzahl)	davon							
		Linienbusse		Gelenkbusse		≥ 8 m Busse		Sonstige Busse	
		Anzahl	Ø Alter (Jahre)	Anzahl	Ø Alter (Jahre)	Anzahl	Ø Alter (Jahre)	Anzahl	Ø Alter (Jahre)
2001	104	85	6	4	6	9	4	6	4
2002	105	84	6	6	5	9	3	6	4

6.3. Betriebsleistungen

Jahr	Betriebsleistungen			beförderte Personen (in 1 000 Pers.)			
	Wagen-km in 1 000 km	Platz-km in 1 000 km	Personen-km in 1 000 km	gesamt	davon		
					Schüler	Schwerbesch.	Sonstige
2001	4 066	332 802	57 010	5 383	4 410	15	958
2002	4 125 *	332 803	55 572	5 136	4 253	14	869

* Durch Schließung von Schulen fallen längere Anfahrtswege an, obwohl nicht mehr Personen befördert werden

7. Taxen und Mietwagen

7.1. Zahl der Unternehmer

Verkehrsformen	Unternehmer						
	insgesamt	davon					
		ohne eigene Fahrzeuge	mit 1 Fahrz.	mit 2 Fahrz.	mit 3 Fahrz.	mit 4 Fahrz.	mit 5 Fahrz. u. mehr
Unternehmer, die nur Taxenverkehr betreiben	20	0	10	6	2	0	2
Unternehmer, die nur Mietwagenverkehr betreiben	19	3	10	2	1	0	3
Unternehmer mit Mischkonzessionen	8	0	5	1	1	1	0
Unternehmer, die Taxen- sowie Mietwagenverkehr betreiben	13	0	0	7	4	0	2
Landkreis TF	60	3	25	16	8	1	7

7.2. Betriebsführer, genehmigte Fahrzeuge

Betriebsführer	gen. Fahrzeuge gesamt	Taxen	Mietwagenfahrzeuge	Fahrzeuge, die als Taxen und Mietwagen fahren
60	124	68	53	3

X. BILDUNG, KULTUR, SPORT UND JUGEND

1. Schulen - Gesamtübersicht

Schultyp	Schulen Anzahl	Klassen	Schüler dav. wbl.	Lehrer		
				gesamt dav. wbl.	Angest. dav. wbl.	Beamte dav. wbl.
Allgemeinbildende Schulen	54	719	17 463	1301	639	662
Gymnasien	6	158	4 213 2 506	291 206	98 61	193 145
Realschulen	5	59	1 551 742	96 69	39 23	57 46
Gesamtschulen	9	92	2 312 1 006	183 133	94 63	89 70
Gesamtschulen mit gymnasialer Oberstufe	3	86	2 209 1 128	190 127	77 43	113 84
Grundschulen	29	290	6 403 3 163	485 451	293 267	192 184
Gesamtschulen mit Grundschulteilen	2	34	775 358	56 47	38 30	18 17
Berufsbildung	1	134	2 663	94	42	52
Oberstufenzentren	1	134	2 663 1 093	94 60	42 21	52 39
Förderschulen	7	84	766	150	94	56
für Geistigbehinderte	2	19	141 60	52 42	35 28	17 14
Allgemeine	5	65	625 231	98 86	59 49	39 37
Gesamt	62	937	20 892 10 287	1545 1221	775 585	770 636

2. Volkshochschule

Kurs / Fachgebiet	Anzahl Kurse	Anzahl Stunden	Anzahl Teilnehmer	Altersgruppe	Teilnehmer in %
Kurse insgesamt	520	10 769	5 143	unter 18 Jahre	9,0
davon				18 bis unter 25 J.	5,0
Politik - Gesellschaft - Umwelt	16	198	153	25 bis unter 35 J.	15,0
Kultur - Gestalten	114	1 822	1 080	35 bis unter 50 J.	38,0
Gesundheit	128	1 788	1 368	50 bis unter 65 J.	26,0
Sprachen	150	4 502	1 413	65 Jahre und älter	7,0
Arbeit - Beruf	111	2 393	1 115		
Grundbildung - Schulabschlüsse	1	66	14		

3. Musikschulen

Genre / Veranstaltungen / Lehrkräfte	Kreismusikschule Luckenwalde/Jüterbog/Waldstadt			Musikschule Ludwigsfelde			Regenbogen e.V. Musik- & Kunstschule Blankenfelde		
	Schüler	Anzahl	Besucher	Schüler	Anzahl	Besucher	Schüler	Anzahl	Besucher
<u>Schüler insgesamt</u>	1 029	x	x	487	x	x	816	x	x
Schlagzeug, Orff	43	x	x	7	x	x	12	x	x
Violine/Viola/Violoncello	68	x	x	31	x	x	14	x	x
Klavier	195	x	x	52	x	x	52	x	x
Gitarre	162	x	x	58	x	x	81	x	x
Blockflöte/Flöte	83	x	x	35	x	x	45	x	x
Keyboard	91	x	x	42	x	x	53	x	x
Gesang	31	x	x	34	x	x	8	x	x
Akkordeon	3	x	x	8	x	x	3	x	x
Saxofon	22	x	x	10	x	x	10	x	x
Horn/Trompete	6	x	x	4	x	x	x	x	x
Elementare Musikpädagogik	234	x	x	145	x	x	227	x	x
Zeichnen	24	x	x	x	x	x	59	x	x
Tanz	112	x	x	x	x	x	120	x	x
<u>Ensemble- und Ergänzungsfachschüler insg.</u>	399	x	x	x	x	x	112	x	x
Orchester	49	x	x	x	x	x	82	x	x
Gemeinschaftsmusizieren	100	x	x	39	x	x	14	x	x
Pop-Chor / Kinderchor	41	x	x	156	x	x	5	x	x
Förderunterricht	3	x	x	1	x	x	11	x	x
Theorieunterricht	52	x	x	16	x	x	10	x	x
<u>Veranstaltungen insgesamt</u>	2 370	109	11 451	1 271	75	12 178	1 300	94	10 780
Öffentliche Vorspiele / Konzerte	1 160	35	3 266	679	31	3 268	980	25	3 500
Tanz- und Musiktheater	120	6	540	99	3	725	40	8	1 280
Interne Vorspiele	442	32	695	4	1	30	600	38	1 000
Mitwirkung bei Fremdveranstaltungen	648	36	6 950	489	40	8 155	280	23	5 000
<u>fest angestellte Lehrkräfte</u>	x	16	x	x	6	x	x	4	x
<u>Honorarkräfte</u>	x	26	x	x	13	x	x	23	x

4. Öffentliche Bibliotheken *

Landkreis Ort	Bibliotheken (Anzahl)	Medien- bestand	Benutzer	Besucher	Entleihungen
Landkreis TF insgesamt	15	268 506	19 193	0	783 268
Luckenwalde (Träger KV TF)	1	73 109	2 404	0	125 739
Baruth / Mark	1	8 222	403	0	11 191
Blankenfelde / Mahlow	2	28 642	3 235	0	125 609
Rangsdorf / Dahlewitz	2	20 274	1 972	0	75 386
Dahme / Mark	1	10 472	250	0	6 265
Großbeeren	1	8 830	1 029	0	45 477
Jüterbog	1	19 719	1 642	0	51 134
Ludwigsfelde	1	33 249	3 544	0	136 642
Am Mellensee / Sperenberg	1	11 117	1 050	0	52 682
Trebbin	1	5 384	488	0	12 302
Zossen / Wünsdorf	2	23 950	1 613	0	77 191
Fahrbibliothek (Träger KV TF)	1	25 538	1 563	0	63 650

* Bibliotheken, die hauptamtlich geleitet werden

5. Theater

Theater	Plätze	Veranstaltungen	Besucher
Landkreis TF insgesamt	882	118	28 481
Stadttheater Luckenwalde	732	52	19 829
Theater- und Konzertstätte Jüterbog	150	66	8 652

6. Museen / Gedenkstätten / Galerien

Museum	Rechtsträger	Besucher	Ausstellungen
Bauernmuseum Blankensee	Gemeinde Blankensee	4 600	8
Heimatmuseum Dahme/Mark	Stadt Dahme	2 514	7
Gedenkstätte napoleonische Befreiungskriege, Dennewitz	Gemeinde Niedergörsdorf	2 300	2
Technisches Museum "Glashütte", Glashütte	Verein Glashütte e.V.	28 292	1
Gedenkturm Großbeeren	Gemeinde Großbeeren	2 812	1
Stadtmuseum Jüterbog	Stadt Jüterbog	2 600	5
Heimatmuseum Kloster Zinna	Stadt Jüterbog	25 904	12
Heimatmuseum Luckenwalde	Stadt Luckenwalde	6 700	9
Museum der Stadt Ludwigsfelde	Stadt Ludwigsfelde	2 267	7
Oskar Barnack Gedenkstätte Lynow	Gemeinde Nuth-Urstromtal	220	4
Heimatstube Sperenberg	Gemeinde Sperenberg	762	4
Museum im Schloss Wiepersdorf	Stiftung Kulturfonds, Freies Dt. Hochstift Frankfurt/Main, der Freundeskreis Schloss Wiepersdorf, Clara von Arnim	2 333	2
Museum des Teltow, Wünsdorf	Landkreis TF	1 671	7
Kleine Galerie Zossen	Landkreis TF	1 186	7
Info - Dokumentationszentrum KONVERSION	Gemeinde Niedergörsdorf	1 300	1
"Kleines Museum" Seehausen	Gemeinde Niedergörsdorf	850	3
Bücker- und Eissegel-Ausstellung Rangsdorf	Förderverein "Bücker-Museum" Förderverein Europäisches Eissegel-Museum	1 609	3
Motorrad-Museum Wünsdorf-Waldstadt		0	-
Garnisionmuseum Wünsdorf	Förderverein Garnisionsmuseum	1 000	1
Museum und Begegnungsstätte "Alter Krug" Zossen	Heimatverein "Alter Krug" Zossen e.V.	743	3
Schulmuseum Zossen	Heimatverein "Alter Krug" Zossen e.V.	689	2
Oberlaubenstall Lichterfelde		0	-
Ständige Ausstellung Schießplatz Kummersdorf	Bürgervereinigung Kummersdorf-Gut e.V.	600	1
Webermuseum Kloster Zinna	ERGO Konzept GmbH Groß Leine	7 800	1
Galerie Kunstflügel Rangsdorf	GEDOK Brandenburg	3 000	9
Kunsthalle VIERSEITHOF Luckenwalde	Verein der Freunde und Förderer der Kunsthalle Vierseithof Luckenwalde e.V.	4 058	8
Kleine Galerie im Klosterhof Dahme / Mark	Kulturverein Dahme / Mark e.V.	580	4
Galerie im Packschuppen Glashütte	Gabriele Klose	10 000	8

7. Sporteinrichtungen

Art der Anlagen	insgesamt	davon		
		kommunale Anlagen	Vereinsanlagen	Sonstige
Hallenbäder	2	1	0	1
genehmigte Freibäder	7	7	0	0
Sporthallen	65	62	0	3
Stadien	3	3	0	0
Sportplätze	90	84	2	4
Tennisanlagen	6	5	1	0
Reithallen	2	1	0	1
Reitanlagen im Freien	15	1	14	0
Schießsportanlagen	7	3	4	0
Kegelsportanlagen	22	10	0	12
Bäder an Gewässern	15	15	0	0
Bowlinganlagen	9	0	9	0
Golfplätze	2	0	0	2

8. Freizeiteinrichtungen

Art der Einrichtung	insgesamt	davon in Trägerschaft	
		kommunal	Sonstige
Landkreis TF	97	86	11
Jugendklubs/Freizeitzentren	24	16	8
Jugendräume	73	70	3

9. Kindertagesbetreuung

Art der Einrichtung	Anzahl der Einrichtungen	Anzahl der betreuten Kinder
Kita´s gesamt	115	7 583
davon: 0 Jahre bis zum Schulantritt	0	4 992
Grundschulalter	0	2 591
Tagespflege	0	123
andere Formen	0	39

10. Kinder in Pflegefamilien / Adoptionen

	Anzahl
Kinder in Pflegefamilien insgesamt	100
davon Dauerpflege	88
Kurzzeitpflege	0
Bereitschaftspflege	12
Anträge auf Adoptionen	10
Anträge auf Pflegschaft	6

XI. GESUNDHEIT UND SOZIALES

1. Krankenhäuser

Standort	Anzahl der Krankenhausbetten		Mitarbeiter
	Kapazität	Auslastung	
DRK Krankenhaus GmbH	266	82,1	412
Evangelisches Krankenhaus GmbH Ludwigsfelde	258	75,3	342
Johanniter Krankenhaus im Fläming gGmbH, Standort Jüterbog *	40	85,2	60

* Das Johanniter-Krankenhaus betreibt an 2 Standorten (Treuenbrietzen und Jüterbog) verschiedene Fachbereiche die sowohl regionale als auch überregionale medizinische Aufgaben erfüllen
Standort Jüterbog: Chirurgie

2. Apotheken

	Anzahl
Apotheken insgesamt	28
davon öffentliche Apotheken	28
Krankenhausapotheken	0
Apotheker insgesamt	56
davon männlich	19
weiblich	37
davon in öffentlichen Apotheken	50
in Krankenhausapotheken	0
in anderen Bereichen	6

(Quelle: Landesapothekenkammer)

3. Niederlassungen in den nichtärztlichen Fachberufen des Gesundheitswesens

angezeigte Niederlassungen	Anzahl	Beschäftigte / Fachpersonal
Physiotherapeuten/ Masseur/ Krankengymnasten	59	107
Logopäden	6	...
Hebammen	21	...
Private Krankenpflege	21	101
Ergotherapeuten	4	...

4. Zulassungen nach dem Heilpraktikergesetz

angezeigte Niederlassungen	Anzahl
Heilpraktiker	26
Heilkundlich-psychotherapeutische Niederlassungen	5

5. Ärzte, Zahnärzte und Psychotherapeuten in freier Niederlassung

Fachgebiet	Anzahl der Niederlassungen
Ärzte insgesamt	168
Allgemeinmedizin/Praktische Ärzte	68
Innere Medizin	22
Lungenkrankheiten	1
Dialyse	2
Chirurgie	6
Frauenheilkunde	14
Hals-Nasen-Ohren-Heilkunde	7
Augenheilkunde	7
Neurologie/Psychiatrie	4
Psychotherapeuten	7
Orthopädie	6
Kinderheilkunde	12
Urologie	3
Hautkrankheiten	5
Radiologie	3
Anästhesiologie	1
Psychologische Psychotherapeuten	9
Zahnärzte	94
Kieferorthopäden	4

6. Einrichtungen für Hilfe zur Pflege und Eingliederungshilfe

Einrichtungen	Anzahl der Einrichtungen	vorhandene Plätze	belegte Plätze*
teilstationäre Eingliederung	9	470	365
vollstationäre Eingliederung	19	385	240
Hilfe zur Pflege	13	1 231	179
Hilfen nach § 72 BSHG	1	15	14
gesamt	42	2 101	798

* nur die durch den Landkreis TF mitfinanzierten Plätze

7. Ausgaben der Sozialhilfe

Art der Leistung	Ausgaben (EUR)		
	gesamt	Anteil des Landes Brandenburg	Anteil des Landkreises TF
Laufende Hilfe zum Lebensunterhalt	9 956 886	0	9 956 886
Hilfe in besonderen Lebenslagen	17 966 464	16 303 156	1 663 308
darunter Hilfe zur Pflege gem. BSHG	1 627 360	1 457 784	169 576
Krankenhilfe, sonstige Hilfe	790 436	0	790 436
Eingliederungshilfe	15 357 167	14 778 160	579 007
sonstige	191 501	67 212	124 289
Sozialhilfe insgesamt	27 923 350	16 303 156	11 620 194
je Einwohner	173,81	101,48	72,33

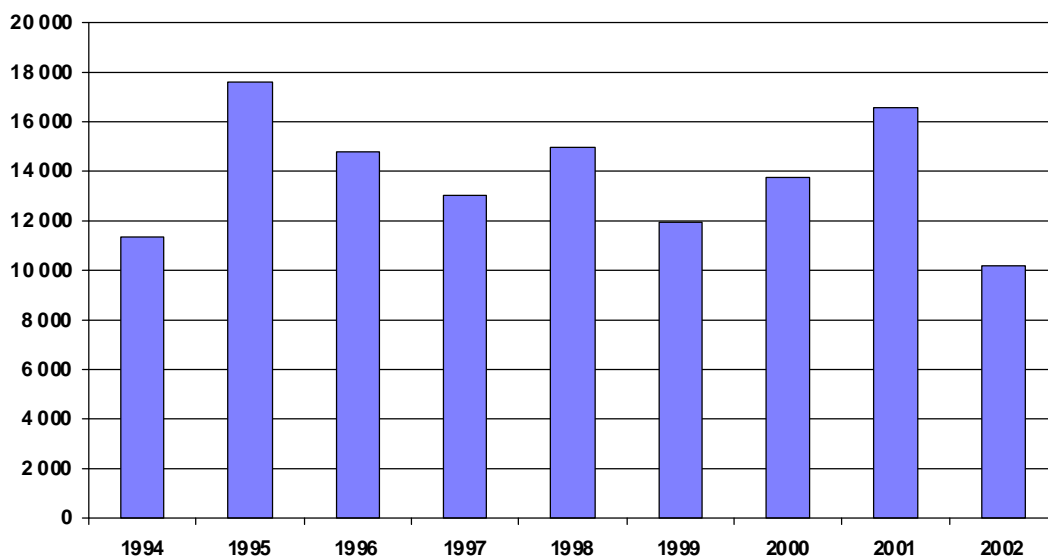
8. Empfänger von Sozialhilfe

Zeitpunkt	Sozialhilfeempfänger		
	Ø pro Monat		darunter
	insges.	je 1000 Einwohner	in Einrichtungen
1.1. - 31.12.2001	5 353	33,37	770
1.1. - 31.12.2002	5 540	34,48	798

9. Wohngeldempfänger und Wohngeldzahlungen

Wohngeldstelle	Wohngeld- empfänger insgesamt	davon	
		Mietzuschuss Anzahl der Empfänger	Lastenzuschuss Anzahl der Empfänger
Stadt Luckenwalde	2 668	2 512	156
Stadt Ludwigsfelde	922	892	30
Kreisverwaltung TF	6 616	5 777	839
2002	10 206	9 181	1 025
2001	16 572	14 636	1 936
2000	13 760	12 494	1 266
1999	11 964	11 021	943
1998	14 979	13 373	1 606
1997	13 003	11 594	1 409
1996	14 772	13 153	1 619
1995	17 611	15 482	2 129
1994	11 358	9 837	1 521

Wohngeldempfänger



XII. UMWELTSCHUTZ

1. Öffentliche Wasserversorgung und Abwasserbeseitigung

Zweckverband	Einwohner (Anzahl)	Anschlussgrad Trinkwasser (%)	Anschlussgrad Abwasser (%)
WAZ Blankenfelde-Mahlow	21 274	99,3	82,4
MAWV Königs Wusterhausen	812	100,0	100,0
WARL Ludwigsfelde	31 484	98,2	97,0
KMS	34 292	89,0	43,1
WABAU Baruth	4 607	83,9	60,3
WAZ Jüterbog-Fläming	22 632	98,2	77,8
WAZ Hohenseefeld	3 045	95,5	68,8
TAZV Luckau	6 353	95,4	55,0
HWAZ Herzberg	355	100,0	98,3
Stadt Luckenwalde & Gem. Nuthe-Urstromtal	28 998	99,4	80,8
Stadt Trebbin	4 196	99,7	82,5
Gemeinde Nunsdorf	309	100,0	74,8
Gemeinde Prensdorf	108	0,0	94,4
Gemeinde Wünsdorf / OT Waldstadt	2 699	100,0	100,0
Landkreis TF insgesamt	161 164	96,0	74,4

2. Angelieferte Abfallmengen (Stand 30.06.2002)

Art der Entsorgungsanlage	Abfallaufkommen (t)	Einwohnerspezifische Menge ** (kg/EW)
Hausmüll (incl. hmä. Gewerbeabfall)	34 276,01	214
Sperrmüll	5 939,56	37
Wertstoffe	22 823,96	142
davon: Glas	5 649,24	35
Leichtverpackung	5 104,48	32
Papier/Pappe/Karton	12 070,24	75
Grünabfälle *	1 249,89	8

* im Auftrag des SBAZV eingesammelte Mengen

** bei einer Einwohnerzahl von 160 009 (Quelle: LDS Brandenburg, 30.06.2002)

XIII. ÖFFENTLICHE SICHERHEIT

1. Kriminalität

Straftaten	erfasste Fälle	Aufklärungsquote (%)
Straftaten gegen das Leben	6	100,0
davon: Mord	2	100,0
fahrlässige Tötung	1	100,0
Totschlag	3	100,0
Straftaten gegen die sexuelle Selbstbestimmung	134	92,5
darunter: Vergewaltigung	15	93,3
sexuelle Nötigung	16	87,5
sexueller Missbrauch von Kindern	46	93,5
Rohheitsdelikte und Straftaten gegen die persönliche Freiheit	1 316	91,1
davon: Raub und räuberische Erpressung	82	73,2
Körperverletzung	720	91,3
Straftaten gegen die persönliche Freiheit	514	93,8
Diebstahl	7 487	39,2
darunter: in / aus Wohnungen	206	45,6
aus Kraftfahrzeugen	983	19,2
in / aus Warenhäusern, einschl. Ladendiebstähle	1 189	89,8
von Fahrrädern	1 620	31,1
von Kraftfahrzeugen, unbefugter Gebrauch	632	32,1
Vermögens- und Fälschungsdelikte	1 611	86,2
darunter: Betrug	1 024	82,1
Sonstige Straftatbestände gemäß StGB	2 716	58,2
darunter: Straftaten gegen die Umwelt	24	79,2
Strafrechtliche Nebengesetze	596	96,0
Landkreis TF insgesamt	13 866	56,3

(Quelle: Polizeipräsidium Potsdam)

2. Tätigkeit der Feuerwehr

Hilfearten	Jahr gesamt	davon			
		1. Quartal	2. Quartal	3. Quartal	4. Quartal
Brandbekämpfung	622	124	191	203	104
davon Wohnstätten	104	24	26	32	22
Industrie, Lagerwirtschaft und Werkstätten	33	8	8	10	7
Landwirtschaft (Objekte)	14	3	4	5	2
landwirtschaftliche Flächen	36	0	11	25	0
Wald	99	12	56	31	0
Böschungen/Ödland	43	5	21	17	0
Fahrzeuge	73	16	18	23	16
Sonstige	155	35	39	48	33
Mülldeponien, -container	65	21	8	12	24
Technische Hilfeleistungen	2 090	661	506	399	524
davon Verkehrsunfälle - Menschenrettung	339	102	75	94	68
Verkehrsunfälle - Schadstoffe	208	62	46	58	42
Kfz - Bergung	15	4	3	2	6
Eisenbahnunfälle	0	0	0	0	0
Unfälle mit Gefahrgut	22	9	3	2	8
Unfälle mit Luftfahrzeugen	0	0	0	0	0
Tierrettung	31	7	6	12	6
Menschenrettung - Gewässer	0	0	0	0	0
Türöffnung hilflose Person	75	23	17	21	14
Sturmschäden	843	289	231	56	267
Sonstige	538	161	118	151	108
Menschen in Notlage	19	4	7	3	5
Fehlalarm	230	69	50	65	46
böswillige Alarmierung	24	7	3	9	5
Einsätze insgesamt	2 966	861	750	676	679

3. Personelle Stärke der Freiwilligen Feuerwehren

Amt / Stadt / Gemeinde	Personen	davon			
		Aktive			Alters- und Ehrenmitglieder
		Männer	Frauen	Jugendliche	
Am Mellensee	283	158	24	69	32
Baruth/Mark	419	259	52	56	52
Blankenfelde-Mahlow	194	113	14	55	12
Dahme/Mark	600	298	44	123	135
Jüterbog	277	149	28	33	67
Großbeeren	112	59	10	35	8
Niederer Fläming	488	272	25	70	121
Niedergörsdorf	691	396	36	125	134
Rangsdorf	145	83	11	40	11
Trebbin	504	261	72	87	84
Zossen	514	298	29	102	85
Werksfeuerwehr Daimler Chrysler	27	27	0	0	0
Luckenwalde	122	91	2	15	14
Ludwigsfelde	379	208	24	55	92
Nuthe-Urstromtal	844	327	96	190	231
Landkreis TF gesamt	5 599	2 999	467	1 055	1 078

4. Tätigkeit des Rettungsdienstes

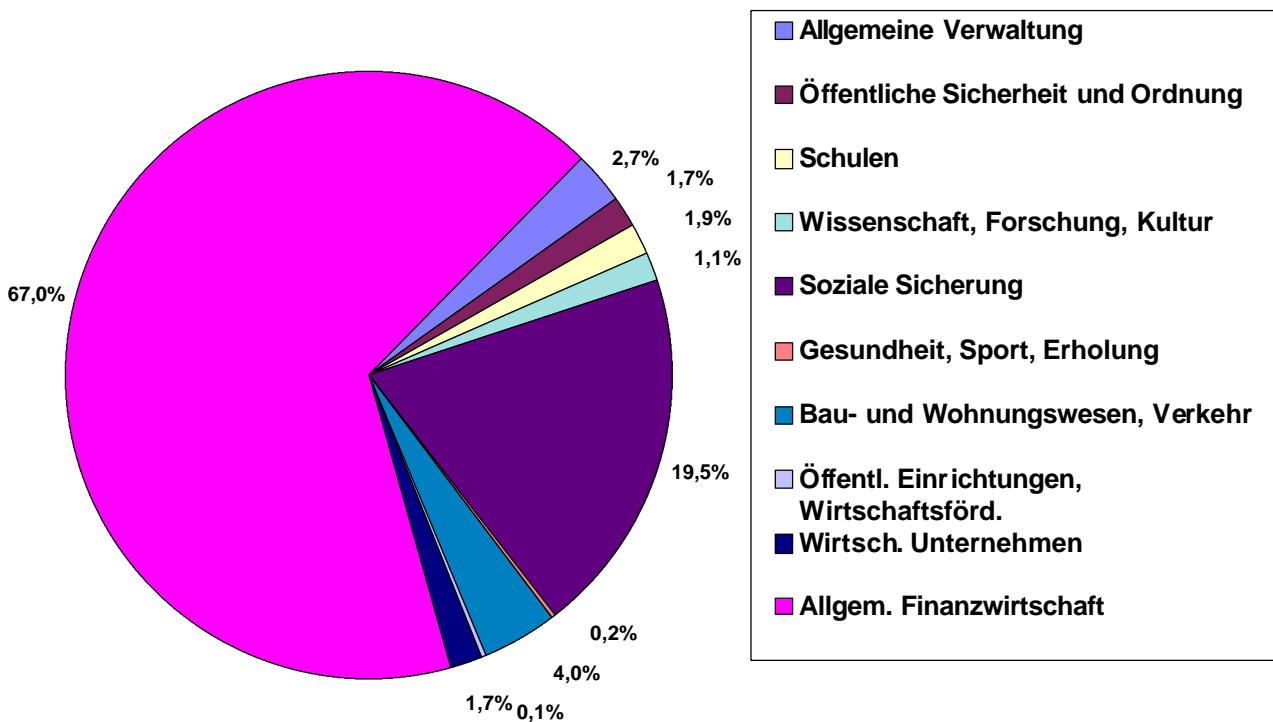
Hilfearten	Jahr gesamt	davon			
		1. Quartal	2. Quartal	3. Quartal	4. Quartal
Einsätze insgesamt	15 886	3 603	3 956	4 239	4 088
davon Krankentransporte	4 244	931	969	1 151	1 193
Hubschraubereinsätze	131	16	55	37	23
Rettungseinsätze	11 511	2 656	2 932	3 051	2 872
darunter mit Notarzt	5 918	1 400	1 441	1 522	1 555

XIV. ÖFFENTLICHE FINANZEN

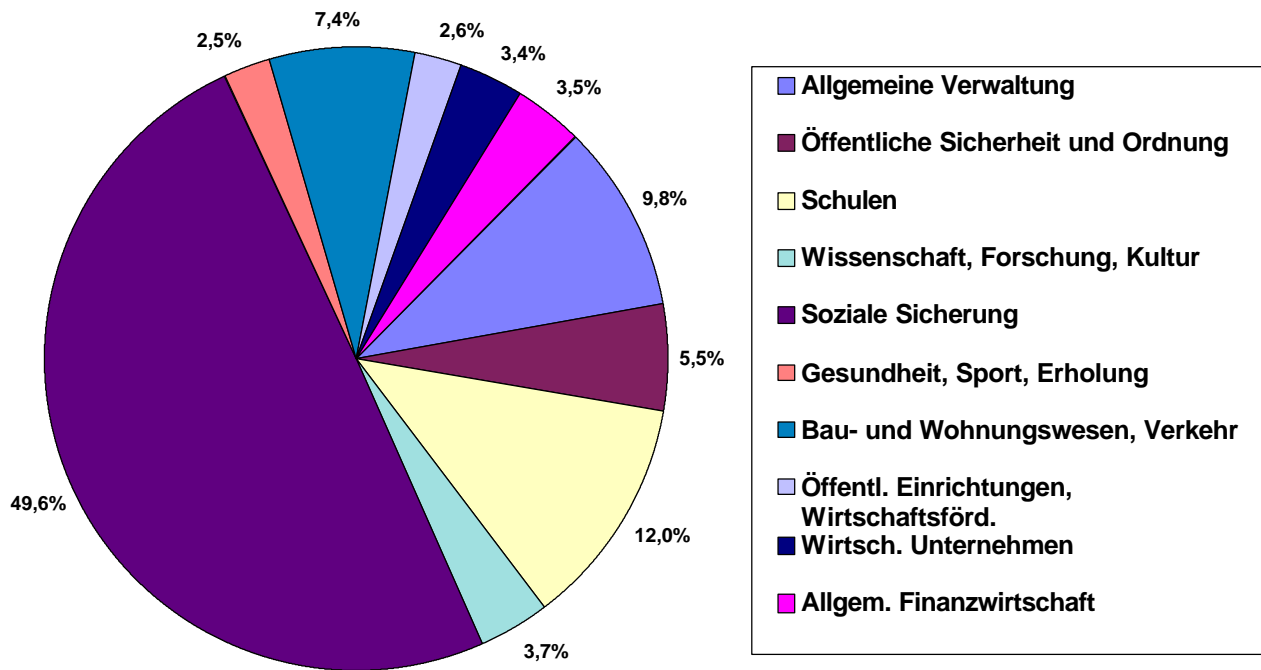
1. Haushalt des Landkreises 2002

Einzelplan	Bezeichnung des Einzelplanes	Verwaltungshaushalt (EUR)		Vermögenshaushalt (EUR)	
		Einnahmen	Ausgaben	Einnahmen	Ausgaben
0	Allgemeine Verwaltung	3 043 226	11 063 787	8 712	2 460 837
1	Öffentliche Sicherheit und Ordnung	1 899 615	6 218 410	-17 276	484 986
2	Schulen	2 113 033	13 567 951	-788 488	2 680 839
3	Wissenschaft, Forschung, Kultur	1 281 459	4 139 685	0	239 299
4	Soziale Sicherung	22 104 590	56 071 952	0	283 200
5	Gesundheit, Sport, Erholung	247 586	2 849 275	0	7 200
6	Bau- und Wohnungswesen, Verkehr	4 537 432	8 379 371	5 995 320	16 693 707
7	Öffentl. Einrichtungen, Wirtschaftsförd.	129 524	2 981 160	64 404	147 656
8	Wirtsch. Unternehmen	1 932 027	3 824 931	1 033 760	3 120 298
9	Allgem. Finanzwirtschaft	75 805 449	3 997 419	17 549 722	779 875
0-9	Zusammen	113 093 941	113 093 941	23 846 154	26 897 897

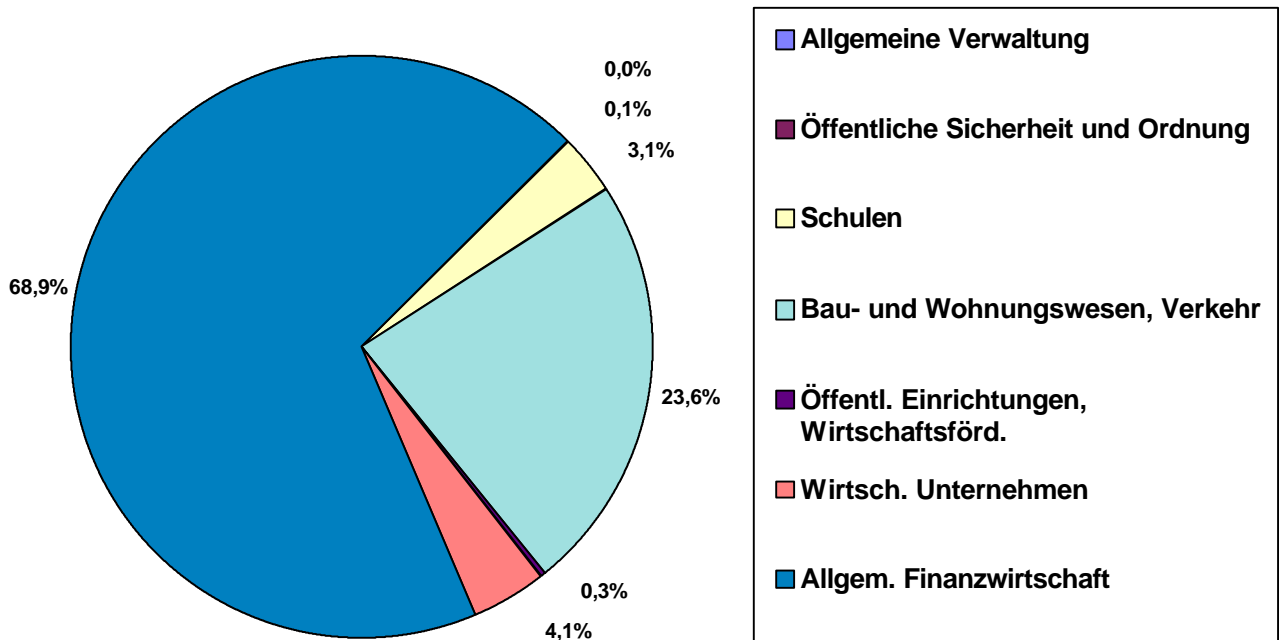
Einnahmestruktur im Verwaltungshaushalt 2002



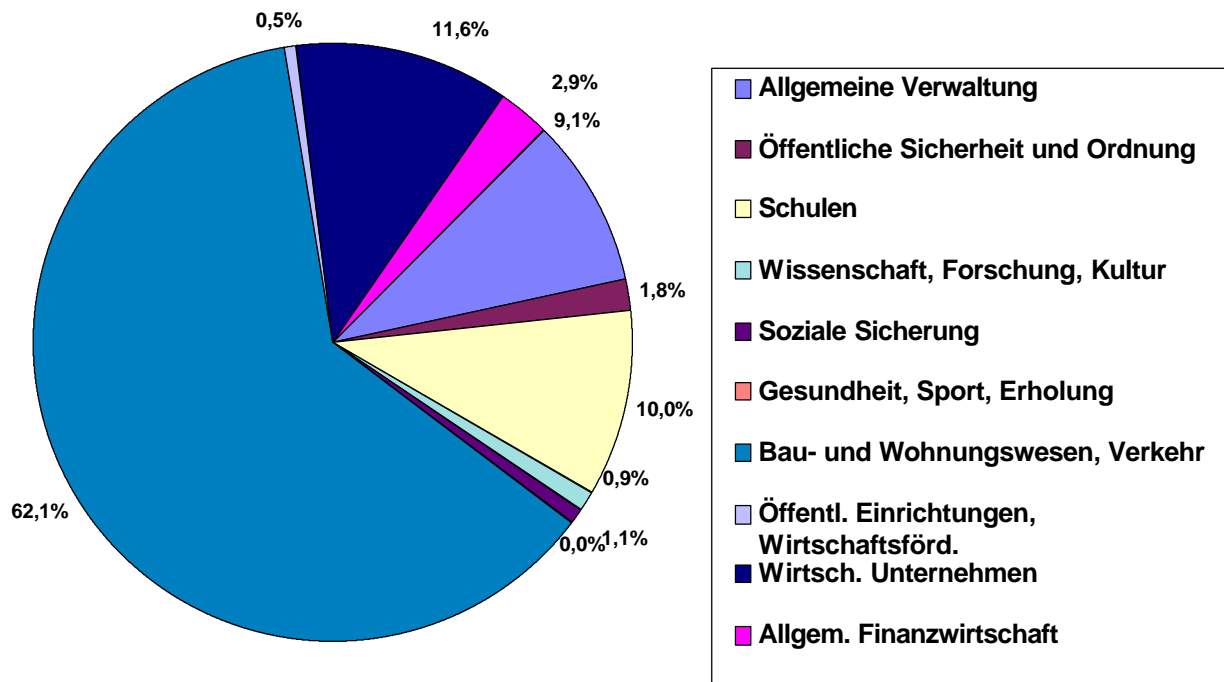
Ausgabestruktur im Verwaltungshaushalt 2002



Einnahmestruktur im Vermögenshaushalt 2002



Ausgabestruktur im Vermögenshaushalt 2002



XV. Wahlen

1. Endgültiges Ergebnis der Europawahlen (13.06.1999)

Wahlberechtigte	Wahlbeteiligung (%)	ungültige Stimmen	gültige Stimmen insgesamt	davon abgegebene gültige Stimmen für (%)						
				SPD	CDU	PDS	GRÜNE/ B90	FDP	REP	Sonst.
123 995	30,74	1 139	36 974	33,36	29,43	23,1	3,14	2,46	1,63	6,88

2. Endgültiges Ergebnis der Bundestagswahlen nach Zweitstimmen (22.09.2002)

Wahlkreis	Wahlberechtigte	Wahlbeteiligung (%)	ungültige Stimmen	gültige Stimmen insgesamt	davon abgegebene gültige Stimmen für (%)					
					SPD	CDU	PDS	GRÜNE/ B90	FDP	Sonst.
60	203 652	70,94	2 282	142 191	47,99	22,31	16,36	4,07	5,91	3,36
davon Anteil TF ¹	17 059	71,42	195	11 989	50,85	19,42	17,17	3,64	5,45	3,48
61	241 453	78,51	2 589	186 971	44,92	19,94	18,25	7,91	6,02	2,96
davon Anteil TF ²	48 748	77,73	659	37 233	44,68	23,67	14,98	6,21	6,63	4,03
62	210 588	75,45	2 365	156 520	46,36	22,59	17,00	4,35	5,93	3,76
davon Anteil TF ³	64 302	72,57	706	45 957	48,60	22,04	16,08	4,00	5,66	3,63

¹ Stadt Jüterbog, Gemeinde Niedergörsdorf

² Amt Blankenfelde/Mahlow, Gemeinde Großbeeren, Stadt Ludwigsfelde, Amt Rangsdorf

³ Stadt Luckenwalde, Gemeinde Nuthe-Urstromtal, Amt Dahme/Mark, Stadt Baruth/Mark, Amt Niederer Fläming, Amt Zossen, Amt Am Mellensee, Amt Trebbin

3. Endgültiges Ergebnis der Landtagswahlen (05.09.1999)

Wahlkreis	Wahlberechtigte	Wahlbeteiligung (%)	ungültige Stimmen	gültige Stimmen insgesamt	davon abgegebene gültige Stimmen für (%)						
					SPD	CDU	PDS	GRÜNE/ B90	FDP	REP	Sonst.
19	52 942	56,13	444	29 272	34,84	27,73	24,68	3,42	1,82	4,95	2,56
26	45 163	54,9	347	24 448	43,09	24,55	21,91	1,29	2,02	6,09	1,05
27	44 751	55,72	372	24 565	41,26	26,66	21,07	1,57	2,25	5,52	1,67

4. Endgültiges Ergebnis der Wahlen zum Kreistag (27.09.1998)

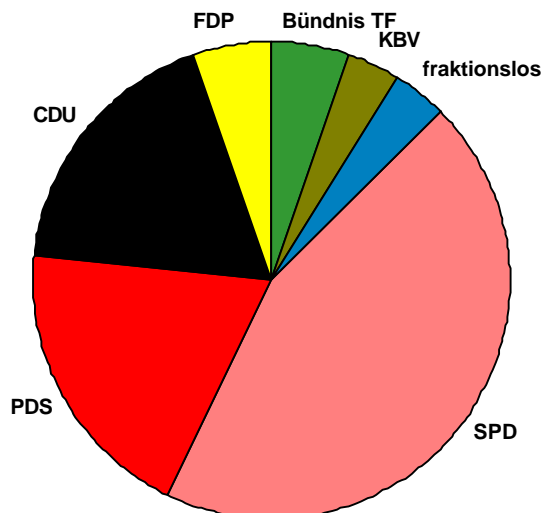
Wahlberechtigte	Wahlbeteiligung (%)	ungültige * Stimmen	gültige * Stimmen insgesamt	davon abgegebene gültige Stimmen für (%)						
				SPD	PDS	CDU	FDP	Bündnis TF	KBV	Sonst.
122 133	78,13	23 717	262 558	44,26	20,13	18,06	4,93	4,7	3,76	4,16

(* 3 Stimmen je Wähler)

4.1. Sitzverteilung im Kreistag

	insgesamt	davon		insgesamt	davon	
	27.09.1998	männlich	weiblich	31.12.2001	männlich	weiblich
Anzahl der Mitglieder	56+1 *	38+1 *	18	56+1 *	36+1 *	20
Anzahl der Fraktionen	6	x	x	6	x	x
Anzahl der Sitze						
SPD	25	16	9	25	15	10
PDS	11	7	4	11	7	4
CDU	10	5	5	10	5	5
FDP	3	3	0	3	3	0
Bündnis TF	3	3	0	3	2	1
KBV	2	2	0	2	2	0
DPM	1	1	0	0	0	0
REP	1	1	0	0	0	0
fraktionslos	0	0	0	2	2	0

* Gem. Landkreisordnung für das Land Brandenburg § 28 Abs. 1 ist der Landrat stimmberechtigtes Mitglied des Kreistages.



4.2. Besetzung der Ausschüsse des Kreistages

Ausschuss	Mitglieder	davon							
		SPD	CDU	PDS	FDP	Bündnis TF	KBV	sachk. Einw.	FTJ *
Kreissausschuss	15	7	2	3	1	1	1	0	0
Ausschuss für Wirtschaft und Landwirtschaft	14	4	1	2	0	1	1	5	0
Ausschuss für Landschaftsgestaltung, Umwelt und Ökologie	14	4	1	2	0	1	1	5	0
Ausschuss für Bildung, Kultur und Sport	15	5	1	2	0	1	0	6	0
Ausschuss für Gesundheit und Soziales	12	5	1	2	0	1	0	3	0
Jugendhilfeausschuss	24	5	2	2	0	0	0	9	6
Rechnungsprüfungsausschuss	6	1	1	1	1	1	1	0	0
Haushalts- und Finanzausschuss	9	3	1	2	1	1	1	0	0
Ausschuss für Regionalentwicklung und Bauplanung	13	5	1	2	0	1	0	4	0

* Freie Träger der Jugendhilfe

5. Endgültiges Ergebnis der Wahlen zu den Stadtverordnetenversammlungen und den Gemeindevertretungen (27.09.1998)

Wahlberechtigte	Wahlbeteiligung (%)	ungültige * Stimmen	gültige * Stimmen insgesamt	davon abgegebene gültige Stimmen für (%)						
				SPD	PDS	CDU	FDP	Bündnis TF	KBV	Sonst.
122 133	78,54	50 938	265 949	35,16	15,97	15,22	3,47	0	0,54	29,64

(* 3 Stimmen je Wähler)

6. Zusammensetzung der Stadtverordnetenversammlungen und Gemeindevertretungen

Parteien / pol. Ver. / Einzelbewerber	gewählte Vertreter insgesamt	davon in		Bürgermeister
		Stadtverordnetenversammlungen	Gemeindevertretungen	
Landkreis TF	470	154	316	34
davon				
SPD	130	53	77	7
PDS	46	26	20	0
CDU	56	21	35	3
FDP	12	4	8	1
Bündnis TF	1	1	0	0
KBV	2	1	1	0
DPM	8	0	8	1
Einzelbewerber u. Sonst.	215	48	167	22

